

Eda kommun

Årsredovisning 2025

Innehåll

Förvaltningsberättelse	2
Måluppfyllelse	18
Resultaträkning.....	20
Balansräkning	21
Kassaflödesanalys	22
Noter	23
Drift- och investeringsredovisning.....	31
Särredovisning VA och Renhållning	35
Fem år i sammandrag.....	37
Verksamhetsberättelser	38
Kommunstyrelsen	38
Bildningsnämnden.....	42
Socialnämnden.....	46
Verksamhetsområde Vård & Stöd.....	46
Verksamhetsområde Individ- och familjeomsorg	49
Servicenämnden.....	54
Myndighetsnämnden	63
Verksamhetsberättelser, kommunala bolag.....	67
Eda Bostads AB	67
Valfjället Skicenter AB.....	68
Teknik i Väst AB.....	69

Förvaltningsberättelse

I denna förvaltningsberättelse lämnar Eda kommun information om förvaltningen av kommunen och den kommunala koncernen i enlighet med Lag (2018:597) om kommunal bokföring och redovisning 11 kapitlet och RKR R15 Förvaltningsberättelse.

Översikt över verksamhetens utveckling

Kommunen redovisade ett resultat på 14,8 mkr för verksamhetsåret 2025. I tabellen nedan lämnas en översikt över verksamhetens utveckling.

Det redovisade resultatet för 2025, 14,8 mkr, är något bättre än budgeterat. Skatteintäkter och generella statsbidrag är lägre än budgeterat, samtliga nämnder förutom Socialnämnden uppvisar positiva avvikelser gentemot budget. Försäljningen av Eda Energi AB bidrar starkt till det positiva resultatet. Utförligare kommentarer kring detta finns i stycket om "Resultat och ekonomisk ställning" längre fram.

Den finansiella ställningen bedöms fortsatt som stabil. Soliditeten (med hänsyn till totala pensionsförpliktelser) är 21,1 procent i kommunen.

Den kommunala koncernen					
	2025	2024	2023	2022	2021
Verksamhetens intäkter (mkr)	239,4	217,1	208,7	186,5	189,9
Verksamhetens kostnader (mkr)	833,4	821,5	817,2	732,9	701,2
Skatteintäkter och statsbidrag (mkr)	664,7	653,6	630,3	598,6	575,9
Årets resultat (mkr)	16,0	-14,8	-27,0	7,6	22,7
Soliditet (%)	35,8	35,7	37,2	45,6	47,7
Soliditet inkl. pensionsförpliktelser (%)	21,7	20,2	21,4	27,8	28,1
Låneskuld (mkr)	542,3	495,3	450,9	292,9	279,7

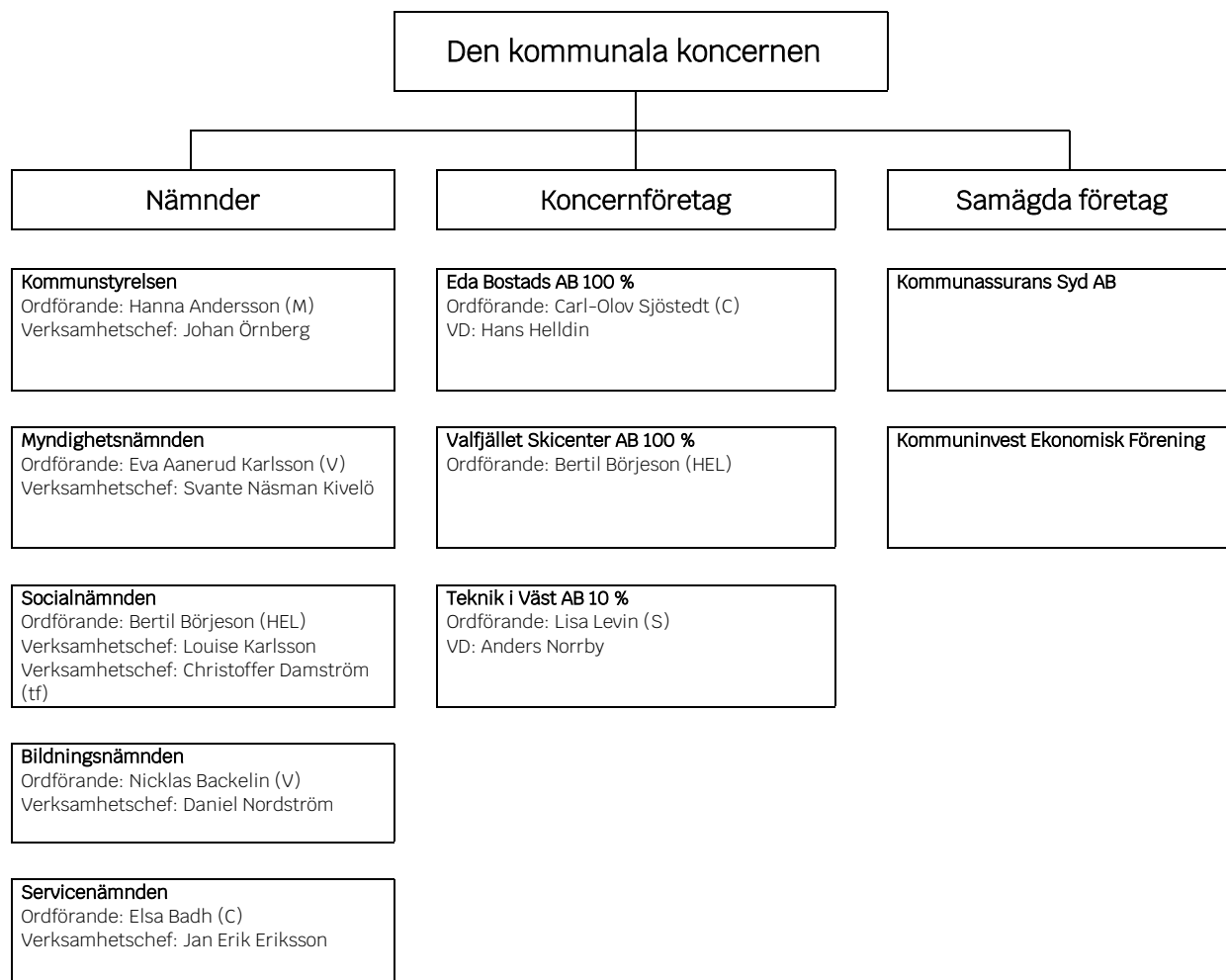
Kommunen					
	2025	2024	2023	2022	2021
Antal invånare 31/12	8 289	8 412	8 499	8 535	8 490
Kommunal skattesats (%)	22,27	22,27	22,27	22,27	22,27
Verksamhetens intäkter (mkr)	177,9	158,6	151,9	145,5	138,1
Verksamhetens kostnader (mkr)	793,4	781,1	773,5	704,9	661,1
Skatteintäkter och statsbidrag (mkr)	664,7	653,6	630,3	598,6	575,9
Årets resultat (mkr)	14,8	-19,9	-28,2	5,5	20,5
Nettokostnadernas andel av skatteintäkter och generella bidrag (%)	99,2	102,0	104,0	99,1	96,3
Nettokostnad per invånare (kr)	79 511	79 268	77 119	69 534	65 341
Soliditet (%)	38,4	39,3	42,4	54,8	58,0
Soliditet inkl. pensionsförpliktelser (%)	21,1	19,9	22,2	30,9	31,6
Låneskuld (mkr)	366,2	309,2	260	110	90
Antal årsarbetare	657	653	687	659	608

Eda kommun har, trots viss ökad skuldsättning under året, fortsatt en förhållandevis stark balansräkning som skapar förutsättningar för att möta kommande investeringsbehov. Större investeringar behöver dock utredas särskilt noggrant för att säkerställa att de driftkostnader som uppkommer ryms inom driftbudgeten. Den ökade upplåningen innebär dessutom en ökad finansiell risk då förändringar på räntemarknaden får större betydelse.

Den kommunala koncernen

Den samlade kommunala verksamheten bedrivs i kommunens nämnds- och förvaltningsorganisation, tre helägda bolag (Eda Bostads AB, Eda Energi AB och Valfjället Skicenter AB) samt ett delägt bolag (Teknik i Väst AB). Därtill finns två samverkansföretag: Kommunassurans Syd AB, som hanterar kommunens försäkringar, och Kommuninvest Ekonomisk Förening genom vilken Eda kommun finansierar delar av kommunens investeringsbehov.

Eda Energi AB såldes under hösten 2025. En översikt av den kommunala verksamheten vid utgången av 2025 visas i organisationsschemat nedan.



Kommunstyrelsen ansvarar för att leda, samordna, följa upp och utveckla kommunens verksamhet som helhet, här finns även ett arbetsutskott.

Myndighetsnämnden ansvarar för de myndighetsuppgifter som åvilar en kommunalnämnd enligt ett flertal lagar, som exempel kan nämnas Plan- och bygglag (2010:900 (med undantag för översikts-, detalj- och regionplanering samt områdesbestämmelser (3-7 kap §§)), Miljöbalk (1998:808), Livsmedelslag (2006:804) och Alkohollag (2010:1622).

Socialnämnden är inrättad för att bereda och besluta i frågor kopplade till verksamhetsområdena Vård och Stöd samt IFO. Den ansvarar bland annat för förvaltning och utveckling av hemtjänst, särskilda boenden, biståndsbedömning enligt SoL, LSS, försörjningsstöd samt vård och behandlingsinsatser för barn och unga samt vuxna.

Bildningsnämnden ansvarar för verksamhet inom förskola, fritidshem, grundskola (F-9), anpassad grundskola samt gymnasie- och vuxenutbildning.

Servicenämnden har som uppdrag att ansvara för kost till skola och vård, fritid och kultur, arbetsmarknad och integration, kommunens fastigheter och planarbete. Även räddningstjänsten hör till Servicenämndens verksamhet, likaså områdena gata, VA och avfall där driften sköts av det med Arvika gemensamägda driftbolaget Teknik i Väst AB.

Eda Bostads AB bedriver dels allmännyttig bostadsverksamhet, dels förvaltning av kommunens verksamhetslokaler. Valfjället Skicenter AB driver skidanläggningen vid Valfjället. Teknik i Väst AB är ett driftbolag gemensamt med Arvika kommun som sköter drift och underhåll inom områdena gator och vägar, vatten och avlopp samt renhållning. De kommunala bolagen leds av i huvudsak politiskt tillsatta styrelser.

Viktiga förhållanden för resultat och ekonomisk ställning

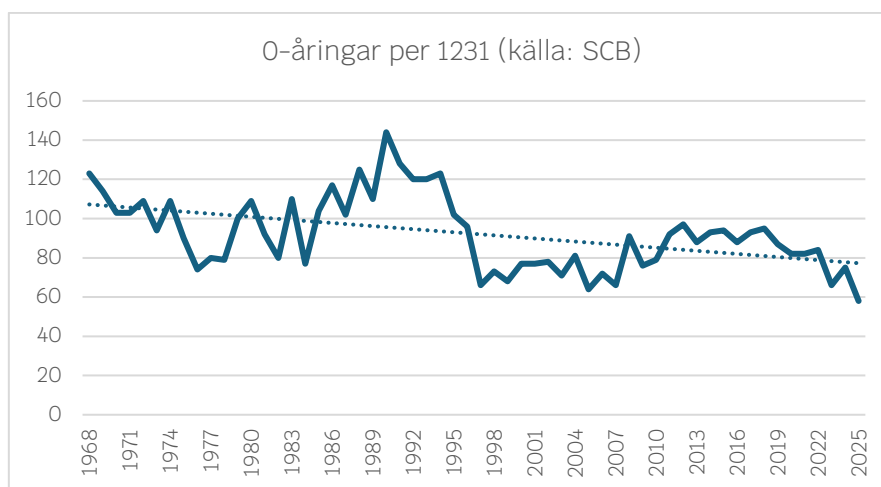
För att förstå Eda kommuns resultat och ställning är det nödvändigt att ha kunskaper om riskerna i kommunkoncernen och kommunen. Riskerna presenteras övergripande i följande tabell och fördjupas därefter under rubrikerna omvärldsrisker, verksamhetsrisker och finansiella risker. I tabellen sammanfattas de mest väsentliga risker som identifierats för kommunkoncernen och kommunen.

Identifierad risk	Beskrivning	Organisatorisk enhet	Hantering av risk
Omvärldsrisk			
Minskande befolkning	Kan medföra svårighet för såväl kommunen som företag i kommunen att rekrytera arbetskraft. Minskade skatteintäkter för kommunen.	Kommunstyrelsen	<ul style="list-style-type: none"> - Bostadsförsörjningsprogram - Näringslivspolicy
Åldrande befolkning	Ökat tryck på omsorgs- verksamheten	Socialnämnden	<ul style="list-style-type: none"> - Personalförsörjningsprogram - Flexibel organisation
Verksamhetsrisk			
Personal	Den demografiska förändringen medför förändrade behov i verksamheterna.	Den kommunala koncernen	<ul style="list-style-type: none"> - Omställningsmöjligheter - Behålla kompetens
Åldrande anläggningar och fastigheter	Utan nödvändigt underhåll riskerar investeringsbehoven öka framåt.	Servicenämnden	<ul style="list-style-type: none"> - Lokalförsörjning - Lokal - Prioriteringar
Finansiell risk			
Ränterisk	I takt med omfattande investeringar har låneskulden ökat. Ökad räntenivå får då större kostnadseffekt.	Den kommunala koncernen	<ul style="list-style-type: none"> - Policy för räntebindning - Investeringsprövning

Omvärldsrisker

Det har fortsatt varit utmanande att hitta vikarier för förskolorna och vården. Tillgången till arbetskraft är begränsad och när gränshandeln tagit fart igen efter pandemiåren har konkurrensen ökat. Gruppen 19-64-åringar har dessutom minskat med ca 6 % från 2020. Ett minskat invånarantal slår också direkt på skatteintäkter för kommunen och svängningar här kan därför bli kännbara då det inte per automatik innebär att behoven i verksamheterna minskar.

En åldrande befolkning medför också utmaningar för kommunen framåt för att kunna tillgodose den vård och omsorg som kan komma att behövas. I takt med att vi lever längre förändras också demografin vilket ställer andra krav framöver. Antalet 0-åringar vid årsskiftet har under den tid vi har tillgänglig statistisk aldrig varit lägre vilket gör att behoven inom främst förskoleverksamheten ser annorlunda ut redan nu och vi behöver förbereda oss för förändringar inom grundskolan framåt.



Verksamhetsrisker

Tillgången till kompetens och utbildad personal är en nyckel för att kunna bibehålla och utveckla kvaliteten i verksamheten framåt. För att kommunen ska kunna lösa detta är det av stor vikt att anses som en attraktiv arbetsgivare och kommunen som plats måste också anses som attraktiv att bo och leva i. Här är det därför viktigt att lyfta fram och utveckla det som finns idag i form av fritids- och kulturutbud osv. Det kommer sannolikt också behöva ske en omställning med anledning av förändrade demografiska förutsättningar där vi ser minskande behov inom barnomsorg framåt men potentiellt ökade behov inom äldreomsorgen.

En annan stor utmaning är att kunna underhålla och sköta det fastighetsbestånd som finns i kommunen. Med kostnadsökningar för såväl material som energi kommer det vara utmanande framåt att finansiera detta. Det är därför viktigt att se över de ytor vi har och när vi eventuellt tillskapar nya ytor måste också en medvetenhet finnas om att det innebär ökade driftkostnader för lokalerna.

Finansiella risker

Kommunen har i samband med byggnationen av det nya demensboendet ökat sin upplåning vilket innebär att förändrade räntor får en allt större effekt. När nu nästa stora byggprojekt vid Gunnarsbyskolan kommer igång ökat upplåningsbehovet ytterligare vilket får effekt på finansnettot.

Förändrade förutsättningar för skatteintäkter och generella statsbidrag har vi redan varit inne på under omvärldsrisker men tål att lyftas här också. Staten har dessutom tillskrat ett antal större riktade statsbidrag vilka i huvudsak är direkt nödvändiga för att finansiera delar av den verksamhet som bedrivs idag. Skulle något eller några av dessa upphöra medför det stora konsekvenser för verksamheten.

Det är viktigt att vi har en beredskap för att marknadsförutsättningarna snabbt kan förändras, en lärdom som är viktig att ha med sig från åren 2023 och 2024. Förutsättningarna framåt ser bättre och stabilare ut just nu men kan snabbt ändras.

Händelser av väsentlig betydelse

Fortsatt fokus på arbete med säkerhetsfrågor samt risk- och sårbarhet har präglat även 2025. Kommuner och större organisationer utsätts allt oftare för cyberattacker vilket innebär att vi behöver arbeta förebyggande mot den typen av hot. Omvärldsläget har sällan varit svårare att

analysera med anledning av snabba skiftningar i relationen mellan EU och USA där utspelen avlöser varandra och bidrar till osäkerhet.

Räntemarknaden och inflationen i Sverige har varit relativt stabil. Investeringsstakten har generellt sett lugnat ner sig något inom våra skattefinansierade verksamheter men vi ser fortsatt en ökning framåt inom våra taxekollektiv. Därtill kommer en större investering vid Gunnarsbyskolan i Charlottenberg för att lösa situationen kring kök och matsal. Detta kommer innebära fortsatt belastning på likviditeten och ett fortsatt upplåningsbehov de kommande åren.

Under hösten sålde kommunen det helägda kommunala bolaget Eda Energi AB till Nevel OY. Eda Energi AB har varit ett distributionsnät för fjärrvärme utan egen produktion och genom affären har nu köparen hela flödet vilket bedöms fördelaktigt framåt för en effektivare drift.

Kommunstyrelsen beslutade under hösten 2023 att kommunen skulle delta i SKR:s projekt kring budget och resursfördelning (Prislappsmodellen). Projektet syftar till att få en tydligare resursfördelning utifrån demografi och där politiska prioriteringar tydliggörs på ett annat sätt än tidigare. Vi har nu genomfört en hel budgetprocess under 2025 med den nya modellen som stöd och såväl verksamhet som politik upplever en ökad förståelse och en ökad tydlighet.

Kommunfullmäktige antog i december 2025 ett nytt övergripande styrdokument, "Strategi för styrning". Dokumentet syftar till att tydliggöra styrkedjan från vision till uppföljning och beskriver roller, ansvar, ekonomiska principer och processer. I den strategiska planen för 2026-2029 har målen konkretiserats ytterligare och kopplats tydligare mot Agenda 2030 för att på ett bättre sätt lyfta in hållbarhetsperspektivet framåt.

Den nya socialtjänstlagen syftar till att stärka skyddet och stödet för alla människor i utsatta situationer, oavsett ålder, och förbättra samverkan mellan myndigheter och organisationer. För Eda kommun innebär detta en ökad fokus på tidiga insatser och förebyggande arbete, samt en tydligare ansvarsfördelning mellan olika aktörer. Detta kan leda till en mer effektiv och samordnad socialtjänst, där alla som behöver stöd får det hjälp och det skydd de behöver för att må bra. Kommunen kommer att behöva anpassa sina processer och rutiner för att möta de nya kraven, men det kan också skapa möjligheter för innovativa lösningar och samarbeten. Genom att implementera den nya lagen kan Eda kommun bidra till att skapa en tryggare och mer stödjande miljö för alla invånare i kommunen.

Styrning och uppföljning av den kommunala verksamheten

I Eda kommun är den kommunala koncernen den övergripande styrenheten. Med den kommunala koncernen avses kommunfullmäktige, kommunstyrelsen, kommunens nämnder och dess bolag. I förvaltningsberättelsens organisationsöversikt framgår hur den kommunala koncernen är strukturerad.

Styrningen och uppföljningen är, så långt det är möjligt med hänsyn till verksamhetens art och lagstiftning, utformad med syftet att styra på ett likartat sätt oberoende av vilken verksamhet eller juridisk organisationsform som berörs. I detta avsnitt beskrivs utformningen av strukturen för styrning och uppföljning inom Eda kommunkoncern.

Ansvarsstruktur

Inom Eda kommun finns olika nivåer av politiskt styrande instanser – kommunfullmäktige, kommunstyrelse och nämnder samt styrelser för de kommunala bolagen. Därtill finns en tjänstemannaorganisation till stöd för det politiska styret och genomförandet av verksamheten.

Kommunfullmäktige, med de demokratiskt folkvalda politikerna, är det högsta beslutande och styrande organet. Kommunfullmäktiges roll i styrningen är att fastställa kommunövergripande visioner, planer, mål och uppdrag för den kommunala koncernen. Detta görs framförallt genom årliga beslut om nästa års budget och plan för de nästkommande tre åren. I samband med budget fastställer kommunfullmäktige konkreta mål för god ekonomisk hushållning samt ekonomiska krav och ramar för kommande år. Fullmäktige ska också fatta beslut i alla frågor av principiell beskaffenhet, lägga fast reglementen, bolagsordningar och ägardirektiv för att styra

den kommunala koncernen. Fullmäktige tillsätter ledamöter i kommunstyrelse och nämnder samt föreslår styrelseledamöter till de kommunala bolagen. Fullmäktiges roll i uppföljningen är att godkänna delårsrapporter och årsredovisning samt att besluta om ansvarsfrihet för styrelser och nämnder inom kommunens nämndsorganisation.

Kommunstyrelsen har ett övergripande ansvar och har till uppgift att bereda ärenden till fullmäktige och ansvara för verkställigheten av fullmäktiges beslut vilket också inbegriper ledning, samordning av mål, riktlinjer, direktiv och ekonomi för styrning och kontroll av den kommunala koncernen. Mycket av detta är kopplat till uppsiktsplikten och den interna kontrollen. Kommunstyrelsen rapporterar till kommunfullmäktige.

Nämnder och bolagsstyrelser ansvarar för att respektive verksamheter utvecklas, följer lagar och riktlinjer samt bidrar till att kommunfullmäktiges uppdrag verkställs och mål uppnås. I styrsystemet innebär det att nämnder och styrelser utvecklar strategier, mål och indikatorer samt identifierar risker i relation till fullmäktiges visioner, mål och uppdrag. Nämnder och styrelser rapporterar normalt till kommunstyrelsen.

Den kommunala koncernens *tjänstemän* ansvarar för att tillse att de politiska nivåerna har tillgång till sakkunnig kompetens vid beredning av ärenden samt för att bedriva den operativa verksamheten. I styrsystemet innebär det att tjänstemännen i nämnder och bolag ska översätta de politiska visionerna, strategierna, målen och uppdragen till operativa mål och konkreta aktiviteter samt återrapportera till ansvarig nämnd/styrelse hur verksamhet och ekonomi utvecklas.

Struktur för styrning av den kommunala koncernen

I Eda kommun utgår, så långt det är möjligt, styrning och uppföljning utifrån mål med verksamheterna i den kommunala koncernen. För medborgaren är det verksamheten som är väsentlig. Ekonomiska ramar och mål sätts för verksamheter, sedan är det nämnden/styrelsen som har ansvar för att verksamheten uppnår målen inom de ekonomiska ramarna.

Strukturen för styrning och uppföljning tar utgångspunkt i den kommunala koncernen. Kommunfullmäktige beslutar om mål för god ekonomisk hushållning, riktlinjer och övergripande styrdokument på koncernnivå.

Centrala styrdokument

Inom Eda kommun används olika styrdokument. Dessa syftar generellt till att förtydliga den politiska viljan och säkra en effektiv och säker verkställighet. Det kan handla om utveckling (planer och program), förhållningssätt (policier) eller rättssäker hantering (riktlinjer). Nedan anges några av de mest centrala dokumenten som används för styrning och uppföljning inom den kommunala koncernen.

Budget med plan

Varje år beslutar kommunfullmäktige om en budget för kommande år med tillhörande plan för de efterföljande tre åren. Kommunens totala verksamhet bedrivs i både förvaltningsform och i bolagsform. I budgeten framgår, förutom de ekonomiska ramarna, också fullmäktiges prioriterade mål för en god ekonomisk hushållning, mål och uppdrag.

Företagspolicy

Företagspolicyn är ett centralt styrdokument i Eda kommun. Syftet med företagspolicyn är dels att ge möjlighet till en mer likartad ställning ur insyn- och styrningssynpunkt som för förvaltningsorganisationen, dels att åstadkomma en närmare samverkan mellan bolagen och kommunen. Dokumentet anger främst ägarens/kommunens intentioner avseende mål, samordning, insyn, uppföljning och kontroll samt innehåller de generella ägardirektiv som ska gälla för kommunens bolag.

Övriga koncerngemensamma styrdokument

För att stärka effektivitet, samordning och ett gemensamt agerande inom den kommunala koncernen har ett flertal övriga styrdokument beslutats gälla, bland annat:

- Finanspolicy
- Upphandlingspolicy
- Policy mot muta och bestickning
- Informationssäkerhetspolicy
- Arvodesreglemente
- Riktlinjer för representation

Mål, budget och uppföljning inom den kommunala koncernen

Kommunfullmäktiges beslut om övergripande mål är styrande för alla verksamheter om inte annat anges i beslutet eller om det är uppenbart att målet avser en viss verksamhet. Det är koncernenheternas ansvar att översätta målen till sin verksamhet.

De sex övergripande målen för år 2025 är:

- Bra boendemöjligheter
- Goda kommunikationer
- Ett utvecklat näringsliv
- Upplevelser
- Offentlig service
- Livslångt lärande

Till varje övergripande mål finns sedan ett antal verksamhetsmål med indikatorer som beskriver ambitionsnivån inom varje område. Indikatorerna är ett stöd för den helhetsbedömning som görs av huruvida verksamheten utvecklas i enlighet med uppställda mål. Kommunen är medveten om att det funnits utvecklingspotential i målstyrningen och ett arbete med att strukturera om och förtydliga den processen har genomförts under slutet av 2025 med sikte mot 2026 och framåt.

Utöver fullmäktiges mål har nämnderna och bolagen i uppdrag att självständigt arbeta med uppföljning av ekonomi och verksamhet med hjälp av mål, mått och utvärderingar. Utfallet rapporteras i de verksamhetsberättelser som lämnas i årsredovisningen.

Planering innan budgetåret

Syftet med den årliga planeringsprocessen är att skapa prioriterade och tydliga mål och utifrån dem besluta om budget. Nedan lämnas en övergripande beskrivning av planeringsprocessen:

Oktober-februari

Budgetarbete i verksamheten, arbeta fram underlag till budgetseminarie i februari.

Övergripande ekonomi, mål, utmaningar etc.

Januari/februari

Budgetseminarie för kommunstyrelsens ledamöter samt ordförande, vice ordförande och oppositionsrepresentant från respektive nämnd. Tjänstepersoner från verksamheten deltar. Information om budgetförutsättningar för planperioden, ekonomi och mål.

Februari/mars

Vid första tillfället i mars redovisas resultat- och driftsplan enligt liggande flerårsplan, justerad med ny skatteprognos. Budgetförutsättningar för den kommande planperioden diskuteras och preliminära tekniska ramar presenteras. Politiska prioriteringar tillkännages ekonomiavdelningen som får i uppdrag att utarbeta förslag till preliminär ramtilldelning enligt givna villkor till nästa möte.

Vid det andra mötet i mars presenteras en uppdaterad resultat- och driftplan i enlighet med villkor givna från förra mötet. De finansiella målen presenteras och likaså verksamhetsmålen. Fortsatt diskussion kring politiska prioriteringar vilket sedan ska mynna ut i en preliminär resultat- och driftplan för kommande planperiod.

I samband med detta informeras centralråd om budgetförutsättningar och målarbetet. Därefter följer en fortsatt diskussion om den preliminära ramtilldelningen utifrån tekniska ramar samt politiska prioriteringar, investeringsutrymme samt finansiella och verksamhetsmål. Målet är att fastställa en preliminär resultat- och driftsplan samt investeringsutrymme som därefter överlämnas till nämnderna.

Mars/april

Nämnderna arbetar med sin preliminärt tilldelade ram och ser över vilka effekter det får för deras verksamhet.

April/maj

I månadsskiftet april/maj hålls ett möte med KSAU, tjänstepersoner från verksamheten, representanter från ekonomiavdelningen samt representanter från respektive nämnd där nämnderna redogör för effekterna av den preliminära ramtilldelningen för drift och investering, samt eventuell övrig information enligt budgetanvisningar. Detta tas sedan med in i budgetberedningen som äger rum under KSAU:s ordinarie sammanträde i maj månad. Här fastställs sedan slutligt förslag till resultat- och driftsplan, investeringsbudget, finansiella mål, koncernövergripande mål samt målindikatorer och skattesats.

Därefter sker central samverkan om förslag till budgetramar för kommande planperiod, skattesats, mål och investeringsbudget.

Maj/juni

Kommunstyrelsen fastställer slutligt förslag till resultat- och driftsplan, investeringsbudget, finansiella mål, koncernövergripande mål inklusive målindikatorer samt skattesats.

I juni ska sedan också kommunfullmäktige besluta kring resultat- och driftsplan, investeringsbudget, finansiella mål, koncernövergripande mål inklusive målindikatorer samt skattesats.

Uppföljning under verksamhetsåret

Ekonomi och verksamhet skall följas upp regelbundet under budgetåret. Rapportering skall ske månadsvis dels mellan verksamhetsområde och nämnd, dels från utskott till kommunstyrelsen.

Rapportering med avseende på ekonomisk uppföljning från förvaltningen till nämnd/styrelse ska ske månadsvis.

Rapportering från nämnd/styrelse till kommunfullmäktige ska ske vid tre tillfällen under året, mars, augusti, och december. I samband med augusti månads uppföljning skall även delårsrapport upprättas. Rapporteringen ska innehålla uppgifter om intäkts/kostnadsutvecklingen, prognos för helåret, kommentarer till eventuella avvikelser, måluppfyllelse samt förslag till åtgärder med anledning av avvikelser.

Slutredovisning av färdigställda investeringsprojekt skall ske löpande under året. Förvaltningen skall även sammanställa en uppföljning avseende pågående och planerade investeringsprojekt. Detta skall ske i samband med uppföljningstillfällena efter mars och augusti.

Bokslut och årsredovisning

Efter verksamhetsårets slut ska förvaltningen upprätta en ekonomisk sammanställning och avge en verksamhetsberättelse. Därefter ska bokslutsberedningen behandla bokslutet och gå igenom de olika verksamheternas resultat. Beredningen ska bland annat granska resultat, måluppfyllelse och utförda prestationer.

En årsredovisning ska upprättas som omfattar hela kommunkoncernen. Årsredovisningen ska godkännas av kommunstyrelsen före revisorernas granskning. Årsredovisningen skall behandlas av kommunfullmäktige senast under maj månad året efter verksamhetsåret.

Uppsiktsplikt

Kommunstyrelsen ansvarar för att hålla uppsikt över hela den kommunala koncernen. Uppsiktsplikten tar sin utgångspunkt i budget, flerårsplan, ägardirektiv samt

verksamhetsplaner. Utöver delårsrapporten rapporterar verksamheterna till kommunstyrelsen avseende utvecklingen av verksamhet och ekonomi. Väsentliga avvikelser ska lyftas fram då syftet är att tidigt kunna sätta in åtgärder. Arbetet med intern kontroll, vilket beskrivs under nästa rubrik, är också en del av uppsiktsplikten.

Intern kontroll

Kommunstyrelsen har ansvaret för att en kommunövergripande internkontrollorganisation med reglementen, regler och riktlinjer upprättas. Det ska finnas en god internkontroll i kommunens samtliga verksamhetsområden. I detta ingår också ett övergripande ansvar för fortlöpande utveckling i takt med ändrade förutsättningar i organisationen.

Verksamhetsområdeschefer ansvarar för att internkontrollplaner tas fram för respektive område. I syfte att åstadkomma en god internkontroll ska verksamhetschef inom varje område, utifrån de övergripande bestämmelserna för internkontroll, upprätta kontrollplaner och se till att kontrollplanerna lämnas in.

Senast i januari varje år ska en särskild kontrollplan för granskning antas. I januari ska även respektive verksamhet rapportera resultatet av föregående års kontroll. Kontrollplan samt rapport överlämnas sedan till kommunens revisorer.

God ekonomisk hushållning och ekonomisk ställning

En kommun ska ha en god ekonomisk hushållning i sin verksamhet och även i sådan verksamhet som bedrivs genom andra juridiska personer, det vill säga att det ska prägla hela den kommunala koncernen. Det är fullmäktiges uppgift att besluta om riktlinjer och mål för god ekonomisk hushållning. Nedan följer en avstämning och utvärdering av god ekonomisk hushållning i Eda kommunkoncern och Eda kommun. Därefter följer en analys av den kommunala koncernens ekonomiska ställning.

Utvärdering av god ekonomisk hushållning

Kommunfullmäktige fastställer årligen, i samband med budgetbeslutet för kommande år, kommunens mål för god ekonomisk hushållning i hela den kommunala koncernen. Målen sorteras in under rubrikerna *Bra boendemöjligheter*, *Goda kommunikationer*, *Ett utvecklat näringsliv*, *Upplevelser*, *Offentlig service* samt *Livslångt lärande*. Därutöver finns tre finansiella mål:

- Verksamhetens nettokostnader inkl. avskrivningar inte ska överstiga 97,5 % av skatteintäkter och generella statsbidrag under planperioden 2025–2027. Ambitionen är dock långsiktigt att ha resultat som medför att verksamheternas nettokostnader inkl. avskrivningar inte ska överstiga 95 % av skatteintäkter och generella statsbidrag.
- Resultatnivån för respektive år under planperioden ska inte vara lägre än 1,5 % av skatteintäkter och generella statsbidrag. Om avsteg från detta mål görs ska beslutet motiveras.
- Målsättningen är att kommunens totala låneskuld inte bör öka. Detta innebär att kommunens investeringar så långt som möjligt bör finansieras med egna medel.

Strukturen och processerna för målstyrning i Eda kommun beskrivs i avsnittet om "Styrning och uppföljning av den kommunala verksamheten". De finansiella målen är förändrade från 2026 och framåt.

Kommunen har under den senare delen av 2025 strukturerat upp målarbetet på ett tydligare sätt och för att skapa förutsättningar för att kunna göra en bedömning om god ekonomisk hushållning uppnås eller ej. För 2025 har därför fokus snarare legat på framtid än nutid vilket gör att en bedömning endast kan göras utifrån de för året gällande finansiella målen. Två av tre mål uppnås här, vilket redovisas mer i detalj på sidan 16, vilket gör att man kan anse att god ekonomisk hushållning delvis uppnås. Vad gäller de verksamhetsmässiga målen har dessa saknat en tydlig koppling varför det är utmanande att avgöra om de uppnås eller ej.

Resultat och ekonomisk ställning

Utvärdering av resultat och ekonomisk ställning

Utvärderingen av Eda kommuns finansiella ställning utgår från ett koncernperspektiv men med en uppdelning av den verksamhet som bedrivs i förvaltningsform samt i bolagsform. Enskilda enheter kommenteras där det är relevant.

Utvärderingen utgår från områdena:

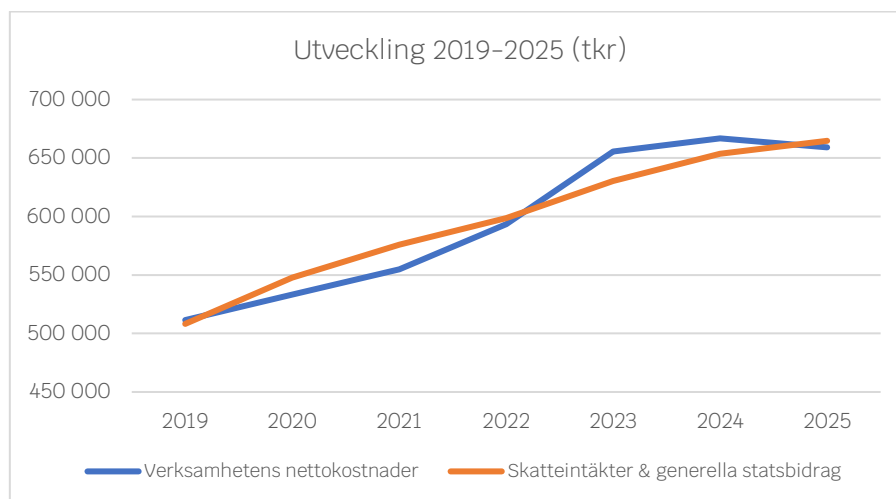
- Koncernens intäkter, kostnader och resultat
- Budgetföljsamhet
- Koncernens investeringar och deras finansiering
- Pensionsskuldens utveckling
- Koncernens soliditet

Resultatutveckling

Utvärdering av årets resultat syftar till att bedöma utvecklingen av och relationen mellan intäkter och kostnader, både utifrån det aktuella räkenskapsåret och utifrån utvecklingen över tid.

Årets resultat för den kommunala koncernen är ett överskott på 16 mkr (-14,8 mkr), vilket är en förbättring med 30,8 mkr jämfört med föregående år. För kommunens del blev resultatet 14,8 mkr, Eda Bostads redovisar ett resultat på 2,2 mkr, Valfjället Skicenter AB ett resultat på -0,9 mkr, Teknik i Väst AB ett resultat på -0,2 mkr (där Edas andel är 10 %, -0,02 mkr).

Verksamheternas nettokostnader minskade med 4,5 mkr för koncernen, för kommunen minskade de med 7,7 mkr. Avskrivningarna i kommunen har ökat med 2 mkr.



Skatteintäkter och generella statsbidrag ökade med 11,1 mkr och uppgick sammanlagt till 664,7 mkr. Kommunens skatteunderlag uppgick till 398,9 mkr vilket motsvarar 60 % av de totala intäkterna från skatter och generella statsbidrag.

Verksamheternas största avvikelser mot budget

Kommunledningsstaben visar ett överskott gentemot budget på 2,6 mkr, i huvudsak med anledning av vakanshållna tjänster under året men även allmän återhållsamhet samt återbetalning av reserverade medel i en rättslig process bidrar.

Bildning redovisar ett överskott gentemot budget på 0,7 mkr. De största positiva budgetavvikelseerna gäller skolskjuts, förskola och anpassad grundskola. Interkommunala kostnader för gymnasiet har dock avvikit negativt från budget.

Socialnämnden redovisar ett underskott gentemot budget på 9,3 mkr. De största bidragande posterna till Vård och Stöds underskott var negativa budgetavvikelse för våra särskilda boenden samt LSS. Gällande individ- och familjeomsorgen finns negativa avvikelser på externa placeringar för barn och unga samt försörjningsstöd.

Serviceutskottet redovisar ett överskott på 8,7 mkr. Den största delen av överskottet, ca 5,3 mkr, härrör sig till skogsdriften där gynnsamma virkespriser gjort att en del avverkningar tidigare lagts. Arbetsmarknad & integration redovisar också en positiv avvikelse, nära 1,5 mkr. Detta främst med anledning av lägre personalkostnader samt att statsbidrag fortfarande till viss del kan hjälpa till att finansiera vissa tjänster. Fritid och kultur redovisar ett överskott mot budget på ca 0,5 mkr, främst pga vakanser under vissa perioder. Gata/VA/Renhållning redovisar ett överskott på ca 1,0 mkr, den milda avslutningen av 2025 bidrar till den avvikelsen.

Finansförvaltningen redovisar ett underskott mot budget med ca 0,3 mkr. Skatteintäkter och generella statsbidrag blev lägre än budgeterat då befolkningen minskat snabbare och tidigare än prognostiserat. Kostnaden för semesterlöner samt pensioner bidrar också negativt. Orealiserad värdeökning i pensionsstiftelsen bidrar positivt tillsammans med försäljningen av Eda Energi AB.

Investeringsverksamheten

Kommunen hade en investeringsnivå på 75,7 mkr 2025. Den budgeterade investeringsvolymen var 278,3 mkr inklusive omföringar från 2024.

Aktuella större projekt som slutförts och påbörjats under året är renovering av förskolan Gullvivan i Charlottenberg, ombyggnationer av Skolan 7 (Älvgården), säker busshållplats vid Gärdesskolan samt om- och tillbyggnad av Gunnarsbyskolan.

Kommunen hade materiella anläggningstillgångar till ett bokfört värde på 806 mkr varav 711,3 mkr i mark, byggnader och tekniska anläggningar. Avskrivningarna uppgick till 45,3 mkr. Årets investeringsnivå finansierades till stor del av upplånade medel. Kassa och banktillgångar uppgick per 31/12 till 87,4 mkr (ifjol 57) i kommunen.

Soliditet

Koncernens soliditet uppgår till 35,8 vilket är en förbättring med 0,1 procentenheter jämfört med föregående år. Soliditeten har annars sjunkit något de senaste åren med anledning av svaga resultat och ökat skuldsättning. Soliditeten i kommunen var per årsskiftet 21,1 % med hänsyn till pensionsförpliktelserna.

Pensionsskuld

Avsättningen för pensioner intjänade från och med 1998 har ökat med 2,4 mkr till 66,6 mkr. Ansvarförbindelsen för pensioner intjänade till och med 1997 har minskat med 8,8 mkr till 177,5 mkr. För att möta framtida pensionsutbetalningar har Eda kommun under 2018 överfört medel till en pensionsstiftelse, inga nya överföringar har gjorts under 2025. Värdeutvecklingen i stiftelsen har varit positiv och destinatärskretsen kommer under 2026 att utökas med hjälp av skapad avkastning. Pensionskostnaderna ser i dagsläget ut att ligga på en stabil nivå de kommande åren, vi är dock väl medvetna om att det snabbt kan förändras beroende på t.ex. inflationsutvecklingen.

Känslighetsanalys

Eda kommunala koncerns beroende av omvärlden kan beskrivas genom att göra en känslighetsanalys. Av sammanställningen nedan framgår hur olika intäcks- och kostnadsposter påverkar koncernens resultat om de förändras.

Effekt på koncernens intäkter/kostnader	Förändring	Effekt +/- mkr
Skatteintäkter	1 %	3,9
Generella statsbidrag och utjämning	1 %	2,7
Personalkostnader (kommunen)	1 %	4,7
Förändrad upplåningsränta (koncernen)	1 %-enhet	5,4
Förändrad upplåningsränta (kommunen)	1 %-enhet	3,7
Effekt av förändring skattesats		
Förändring kommunalskatt	10 öre	1,9

En procentenhets förändring av personalkostnaderna har en stor effekt på resultatet (4,7 mkr), förändringen här är beräknad utifrån statistik från Kolada över personalkostnad/invånare och

baseras på siffror från föregående räkenskapsår. En motsvarande förändring av skatteintäkter och generella statsbidrag skulle innebära en sammanlagd effekt på 6,6 mkr.

Effekten av förändrad upplåningsränta är beräknad utifrån aktuell låneskuld i såväl koncernen som i kommunen. Med nuvarande snittränta i kommunen (se not 32 i den sammanställda redovisningen) skulle en ökad upplåning med exempelvis 100 mkr innebära en ökad räntekostnad på ca 3 mkr.

Svängningar i invånarantalet kan få en effekt på skatteintäkter och generella bidrag, däremot är den svår att fastställa då det beror på inom vilka demografiska grupper förändringen sker. Under 2025 har invånarantalet sjunkit. En förändring av skattesatsen med 10 öre påverkar ca 1,9 mkr.

Slutsats avseende resultat och ekonomisk ställning

Räkenskapsåret 2025 har präglats av fortsatta utmaningar med ekonomin inom Socialnämndens verksamheter. Vi ser fortsatt negativa budgetavvikelser, trots betydande politiska prioriteringar sett till verksamhetens tekniska ram som indikerar vad man borde kosta. Detta återspeglar sig i nyckeltalsjämförelser där vi har en hög nettokostnad per brukare inom såväl ordinärt som särskilt boende. Nettokostnadsavvikelsen (vilket är ett sätt att jämföra vår faktiska kostnad med referenskostnaden utifrån kommunens strukturella förutsättningar) var för 2024 närmare 29 miljoner och vi befarar en liknande nivå för 2025 när siffrorna från SCB:s räkenskapssammandrag presenteras under våren 2026. Planerade och tänkta åtgärder under 2025 har inte fått den effekt man önskat och ett nytt arbete har inletts runt årsskiftet för att ta fram en ny plan för att komma tillrätta med underskottet.

Det är dock glädjande att övriga verksamheter inom kommunen uppvisar positiva siffror för 2025. En stabilitet i den övriga organisationen är avgörande för att kunna skapa förutsättningar framåt och mer kraft kan därmed riktas åt att stötta Socialnämndens arbete. Det är dock av största vikt att det fortsätter på den inslagna vägen, särskilt inom Bildningsnämndens verksamhetsområde där det snabbt kan förändra sig.

Den negativa befolkningsutvecklingen innebär också utmaningar. Till att börja med påverkas våra intäkter för skatter och generella statsbidrag, något som direkt påverkar det ekonomiska handlingsutrymmet. Beroende på i vilka grupper befolkningsförändringarna sker följer också andra utmaningar. Minskat barnantal ställer krav på anpassningar inom förskola och skola, färre i arbetsför ålder innebär utmaningar att hitta arbetskraft till välfärden och ett ökat antal äldre kan föra med sig ett ökat tryck på vården. Här kan det dock finnas en viss förskjutning i när behoven uppstår då medellivslängden ökar och vi håller oss friska längre.

Implementeringen av SKR:s prislappsmodell i budgetprocessen har hjälpt till att tydliggöra vilka överkostnader som finns inom våra kärnverksamheter och tillsammans med en tydlig demografisk koppling ser planeringsförutsättningarna bättre ut framåt. Vi behöver fortsatt ha uppsikt över investeringsnivån men med stora behov inom de taxefinansierade verksamheterna kan kommunens likviditet belastas inledningsvis av de investeringarna, här finns en antagen låneram för att kunna möta det behovet. Det är dock viktigt att vi klarar underhålla de fastigheter och anläggningar vi har för att inte investeringsbehoven ska öka än mer framåt.

Balanskravsresultatet

Balanskravet är kommunallagens regelverk för krav på ekonomisk balans mellan intäkter och kostnader. Om kostnaderna är större än intäkterna ett enskilt räkenskapsår uppstår ett underskott som ska återställas inom de tre påföljande åren. Balanskravet avser kommunens nämnds- och förvaltningsorganisation. Eda kommun har sedan införandet år 2000 periodvis inte uppfyllt balanskravet. Årets balanskravsresultat är positivt och uppgår till 10 559 tkr, vilket därmed lever upp till lagens krav och återställer delar av tidigare negativa balanskravsresultat. Kommunen ska ha en hög ambitionsnivå för det fortsatta återställandet, men utan att göra för omfattande förändringar i kvaliteten för medborgarna varför 2024-års negativa balanskravsresultat ska kunna återställas inom en tidsram av högst 10 år.

Enligt gällande normering redovisas balanskravsutredningen nedan. Balanskravsutredningen syftar till att visa hur balanskravsresultatet har uppstått. Huvudprincipen vid avstämning av balanskravet är att intäkterna ska överstiga kostnaderna och att realisationsvinster inte ska inräknas i intäkterna då avstämning görs. Därför börjar balanskravsutredningen med årets resultat enligt resultaträkningen som justeras för samtliga realisationsvinster vid avyttring av anläggningstillgångar. Därefter finns det möjlighet att gottgöra resultatet för realisationsvinster/förluster som uppstått vid avyttring av tillgångar om dessa avyttringar bidrar till en god ekonomisk hushållning (t.ex. kostnadsbesparingar) i framtiden. Återföring ska också ske av realiserade vinster och förluster i värdepapper. Efter dessa justeringar redovisas ett resultat efter balanskravsjusteringar. Om resultatet så medger och fullmäktige så beslutar görs sedan reservering till resultatutjämningsreserven alternativt lyfts medel fram från resultatutjämningsreserven för att hantera negativa resultat efter balanskravsjusteringar.

Utmärkande för årets balanskravsutredning är att:

- Det finns ett historiskt underskott att återställa
- Intäkterna justerades för realisationsvinster på 13 295 tkr
- Realisationsvinsten i samband med avyttringen av Eda Energi AB – 12 033 tkr efter justering för kostnader i samband med försäljningen – återförs då detta innebär en renodling av den kommunala verksamheten och där kommunen sett begränsade möjligheter att utveckla bolaget vidare. Avyttringen bedöms frigöra resurser inom den kommunala organisationen för att på ett bättre sätt kunna möta framtida utökade behov och därmed vara förenligt med god ekonomisk hushållning. Därtill förbättras möjligheterna att under kontrollerade former fortsätta anpassningsarbetet på ett strukturerat sätt med långsiktigt fokus, alternativet är inte förenligt med god ekonomisk hushållning.
- Justerat för realiserad värdeökning i pensionsstiftelsen med 2 940 tkr.

Nedan följer balanskravsutredningen med jämförelse ett år tillbaka.

Balanskravsutredning	2025	2024
Årets resultat enligt resultaträkningen	14 761	-19 944
- Samtliga realisationsvinster	-13 295	-1 347
+ Realisationsvinster enligt undantagsmöjlighet	12 033	0
+ Realisationsförluster enligt undantagsmöjlighet	0	0
+/- Orealiserade vinster och förluster i värdepapper	-2 940	-2 536
+/- Återföring av realiserade vinster och förluster i värdepapper	0	0
= Årets resultat efter balanskravsjusteringar	10 559	-23 827
- Reservering av medel till resultatutjämningsreserv	0	0
+ Användning av medel från resultatutjämningsreserv	0	0
= Årets balanskravsresultat	10 559	-23 827
- Justerat resultat från föregående år	-32 269	-8 442
+ Synnerliga skäl att inte återställa	0	0
= Kvar att återställa	-21 710	-32 269

Enligt balanskravsutredningen ska 21 710 tkr återställas inom en tidsram av högst 10 år enligt beslut i kommunfullmäktige. Utifrån de budgeterade resultaten framåt (2026: 12 239 tkr, 2027: 19 018 tkr, 2028: 22 568 tkr) så ska detta vara möjligt inom en kortare tidsperiod, givet att verksamheten bedrivs inom ram. Socialnämnden arbetar fortsatt idogt med att hitta kostnadsanpassningar och i samband med budgetarbetet inför 2025 och framåt har vi implementerat en ny resursfördelningsmodell i budgetarbetet där vi successivt ska kunna koppla ramar till demografisk utveckling. Budget för 2025 var den första som tagits fram genom den processen och vi märker ett ökat fokus inom såväl verksamheten som politiken vilket bör öka sannolikheten att lyckas.

	2025	2024
IB ackumulerade ej återställda negativa resultat	-32 269	-8 442
- Varav från 2023	-8 442	-8 442
- Varav från 2024	-23 827	
Årets balanskravsresultat enligt balanskravsutredningen	10 559	-23 827
+ Synnerliga skäl att inte återställa		
+ Synnerliga skäl att återställa under längre tid		23 827
UB ackumulerade negativa resultat att återställa inom tre år	0	-8 442
UB synnerliga skäl som ska återställas över längre tid	-21 710	-23 827
UB ackumulerade ej återställda negativa resultat	-21 710	-32 269
- Varav från 2023, återställs senast 2026	0	-8 442
- Varav från 2024, återställs senast 2034, synnerliga skäl hävdas för att inte återställa inom tre år	-21 710	-23 827

Väsentliga personalförhållanden

Antalet årsarbetare ökade totalt i kommunen med 4 stycken per 31 december. Minskningen på kommunledningsstaben beror på verksamhetsövergång av IT till Arvika kommun.

Antal anställda / Personalstruktur	2021	2022	2023	2024	2025
Årsarbetare kommunen	608	659	687	653	657
<i>Kommunledningsstaben</i>	27	29	29	30	23
<i>Bildning</i>	248	263	274	237	241
<i>Socialnämnden</i>	276	311	325	328	335
<i>Samhällsbyggnad</i>	47	46	48	47	46
<i>Miljö och Bygg</i>	10	10	11	11	11
Antal anställda (personer)	678	722	745	712	706

Eda kommun fortsätter att totalt sett vara en kvinnodominerad arbetsplats, fördelningen är oförändrad från föregående år.

Könsfördelning %	2021	2022	2023	2024	2025
Kvinnor	88 %	88 %	88 %	87 %	87 %
Män	12 %	12 %	12 %	13 %	13 %

Genomsnittsåldern för såväl kvinnor som män är oförändrad på 47 år.

Genomsnittsålder	2021	2022	2023	2024	2025
Kvinnor	46	46	47	47	47
Män	47	46	47	47	47
Totalt	46	46	47	47	47

Pensionsavgångar

Antalet personer mellan 61-68 år för respektive verksamhet och som inom en femårsperiod kommer att gå i ålderspension med antagandet om att pensionsåldern är 65 år. Totalt kommer 104 personer att gå i ålderspension och det är en minskning jämfört med föregående år (113). Utöver dessa finns de personer som slutar av egen vilja samt de som blir beviljade

sjukersättning.

Medellön

Siffrorna visar medellön för tillsvidareanställda oavsett befattning. Medellönen har totalt ökat med 873 kr jämfört med år 2024.

Medellön	2021	2022	2023	2024	2025
Kvinnor	29 810	31 761	32 531	33 919	34 826
Män	31 437	33 250	33 787	36 337	37 171
Totalt	30 006	31 937	32 682	34 213	35 086

Mertidsuttaget för de anställda har minskat i omfattning jämfört med 2024, däremot har en skiftning skett från fyllnadstid till övertid i och med avtalsförändringar och detta medför en kostnadsökning på totalt 508 tkr jämfört med föregående år. På grund av att verksamheter flyttats om i organisationen har en "övrigt-kolumn" lagts till för att samla ihop till totalen.

	Bildning		Servicenämnd		Socialnämnd		Övriga		Totalt	
	2024	2025	2024	2025	2024	2025	2024	2025	2024	2025
Fyllnadstid	1 850	813	940	19	10 335	3 148	71	422	13 196	4 402
Övertid	953	3 237	287	545	6 363	8 417	155	801	7 759	12 999
<i>Timmar totalt</i>	2 803	4 050	1 228	564	16 697	11 565	226	1 223	20 955	17 401
Kostnad totalt (tkr)	724	1 525	412	234	6 089	5 496	101	578	7 326	7 834

Semesterlöneskuld

Semesterlöneskulden per 251231 var 22 191 tkr vilket är en minskning med 783 tkr från 2024.

Sjukfrånvaro

Sjukfrånvaron totalt minskar med 0,3 procentenheter från föregående år

	2021	2022	2023	2024	2025
Totalt sjuktal (%)	7,4 %	7,7 %	6,4 %	6,5 %	6,2 %
<i>Sjukfrånvaro per vht (%)</i>					
Kommunledningsstab	4,96 %	1,94 %	1,13 %	1,02 %	0,38 %
Myndighetsnämnd	0,99 %	2,38 %	3,49 %	7,53 %	4,48 %
Bildningsnämnden	6,50 %	7,20 %	5,81 %	5,83 %	5,74 %
Servicenämnden	2,90 %	4,93 %	5,51 %	4,10 %	4,54 %
Socialnämnden	9,63 %	9,58 %	7,90 %	8,22 %	7,64 %

Framtida utmaningar

Kompetensförsörjningen utgör fortsatt den största strategiska utmaningen för välfärdssektorn, och Eda kommun är inget undantag. Den demografiska utvecklingen, där barnafödandet minskar samtidigt som andelen äldre invånare ökar, innebär att färre personer i arbetsför ålder ska försörja ett växande omsorgsbehov. För kommunen innebär detta att traditionella arbetssätt

inte längre är tillräckliga – vi måste tänka nytt, arbeta mer långsiktigt och våga pröva andra vägar än tidigare.

Även om dessa förändringar länge uppfattats som något som ligger längre fram i tiden ser vi nu att de närmar sig snabbt. Detta syns tydligt i prognoserna för pensionsavgångar inom kommunen, där andelen pensionsavgångar beräknas gå från cirka 0,5 procent av den totala personalstyrkan år 2026 till 2,8 procent redan 2028. Därefter väntas en fortsatt hög och stabil nivå av avgångar under flera år framåt. Detta innebär att vi både behöver attrahera nya medarbetare och samtidigt behålla och utveckla den kompetens vi redan har.

På nationell nivå pågår flera åtgärder för att möta utvecklingen, bland annat översyn av pensionsåldern och införande av nya förmåner i centrala avtal för seniora medarbetare med syfte att förlänga arbetslivet. Dessa initiativ är viktiga, men de ersätter inte behovet av ett aktivt och lokalt arbete här i Eda kommun. För att möta framtidens kompetensbehov behöver vi analys, planering och konkreta åtgärder i våra egna verksamheter.

En central fråga framåt är hur vi ska organisera skolan utifrån minskade barnkullar. Minskningen riskerar även att påverka rekryteringen, då färre kan komma att söka sig till utbildningar och yrken inom skolan. Samtidigt står äldreomsorgen inför motsatt utveckling – ökade behov i kombination med en arbetskraft som inte växer i samma takt. Båda dessa riktningar kräver genomtänkta organisatoriska lösningar och ett strategiskt förhållningssätt till kompetensförsörjning.

För att möta dessa utmaningar behöver vi arbeta brett och systematiskt, med tydliga prioriteringar från både den politiska nivån och verksamheterna. Effektiviseringar, utveckling av arbetssätt och ökad digitalisering blir avgörande för att klara uppdraget framöver. HR-avdelningen kommer att fortsätta stödja detta arbete genom analys, kompetensplanering, och utveckling av både processer och ledarskap, med målet att säkerställa en långsiktigt hållbar kompetensförsörjning för Eda kommun.

Förväntad utveckling

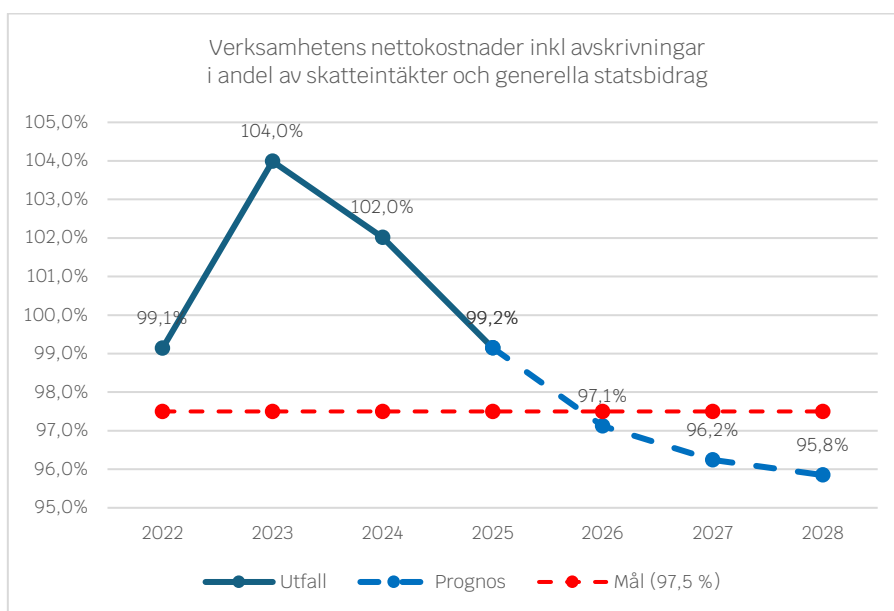
Även om inflationstakten mattats av och vi ser en stabilisering av marknadsräntorna innebär har de senaste årens kostnadsökningar ändå en stark inverkan på det ekonomiska utrymmet. Skatteunderlagsutvecklingen i reala termer ser dock bättre ut från 2025. De senaste årens resultat innebär att vi kommer behöva skapa positiva resultat framåt för att återställa balanskravet. Det är också viktigt för kassaflödet framåt med tanke på framtida investeringsbehov och att vi kommer behöva amortera av på låneskulden. Arbetet med kostnadsbesparingar behöver fortlöpa och det är i synnerhet våra kärnverksamheter som är särskilt kostsamma. Bildningsnämnden påbörjade en positiv resa under 2024 som fortsatt under 2025 men verksamheten fortfarande kostsam i jämförelse med andra kommuner. Inom Socialnämnden tas en ny arbetsplan fram för att komma till rätta med underskottet under 2026, något som är en absolut nödvändighet för att kunna möta framtiden och för att kunna arbeta med utveckling framåt. Under 2026 kommer arbetet med budget i enlighet med prislappsmodellen fortlöpa och vi ser en tydlig förändring i hur vi ser på och pratar om budget framåt i och med införandet av denna. Här tas också stor hänsyn till den demografiska utvecklingen framåt. Antalet födda barn i kommunen de senaste åren har varit lågt medan andelen äldre ökar tydligt framåt, särskilt i åldersgruppen 80+.

Måluppfyllelse

Finansiella mål

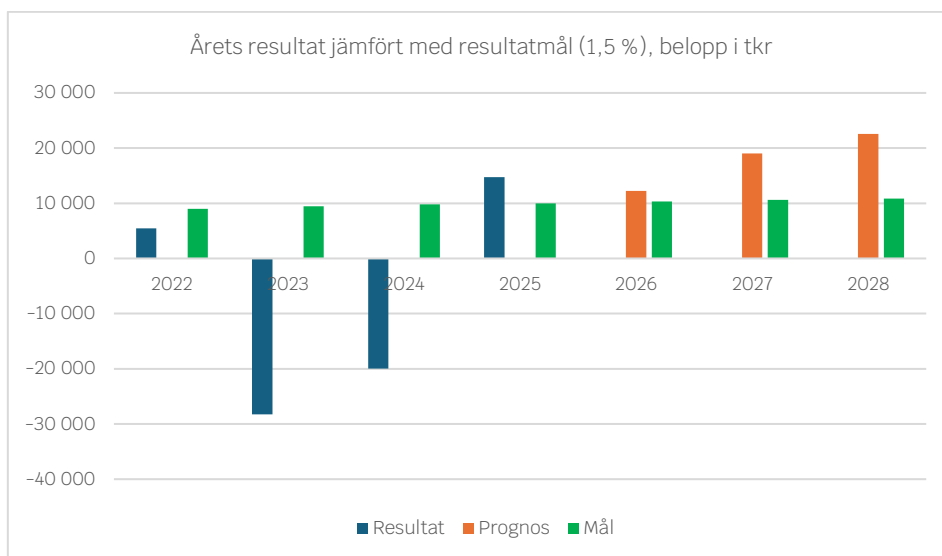
Den övergripande finansiella målsättningen för planperioden 2025 – 2028 är att verksamhetens nettokostnader inkl. avskrivningar inte ska överstiga 97,5 % av skatteintäkter och generella statsbidrag. Ambitionen är dock långsiktigt att ha resultat som medför att verksamheternas nettokostnader inkl. avskrivningar inte ska överstiga 95 % av skatteintäkter och generella statsbidrag.

- *Utfallet 2025 är 99,2 %. Målet har inte uppfyllts för det aktuella året, inte heller för planperioden bakåt. För planperioden bakåt (2022–2025) är utfallet 101,1 % och för perioden framåt (2025–2028) prognostiseras ett utfall utifrån budgeterade resultat på 97,1 %.*



Resultatnivån för respektive år under planperioden ska inte vara lägre än 1,5 % av skatteintäkter och generella statsbidrag. Om avsteg från detta mål görs ska beslutet motiveras.

- *Ett resultat på 1,5 % av skatteintäkter och generella statsbidrag motsvarar 2025 ett resultat på 9 971 tkr. Det redovisade resultatet för 2025 är 14 761 tkr. Målet har uppfyllts.*



Målsättningen är att kommunens totala låneskuld inte bör öka. Detta innebär att kommunens investeringar ska finansieras med egna medel.

- *Nya lån har upptagits under 2025. Målet har således inte uppfyllts.*

Kommentar

Två av de tre finansiella målen uppnås under det enskilda året 2025. Redovisade resultat samt resultatmål för tidigare år är präglade av de ökade pensionskostnaderna. År 2022 var varit starkt präglad av i första hand pandemin och att staten skjutit till medel vilket fick en gynnsam utveckling på skatteintäkter och generella statsbidrag, medan 2023 och 2024 präglats av inflation och höga kostnader för pensioner. För 2025 bidrar reavinster positivt till resultatet, men även verksamheterna har totalt sett haft en positiv utveckling. Däremot har skatteintäkter och generella statsbidrag utvecklats negativt med anledning av befolkningsminskningen. Förutsättningarna ser bättre ut framöver men det råder fortfarande osäkerhet kring utvecklingen med tanke på rådande omvärldssituation. De budgeterade resultaten är dock åter på en normal nivå efter några tunga år.

Övergripande verksamhetsmässiga mål

Kommunfullmäktige har i den strategiska planen fattat beslut om ett antal övergripande mål. Dessa bryts sedan ned till verksamhetsmål i de olika verksamhetsområdena där sedan ett antal aktiviteter fastställs för att nå dessa. För att bilda sig en uppfattning kring målluppfyllelsen finns också ett antal indikatorer för att kunna mäta dessa.

Kommentar

För en mer detaljerad redovisning kring de enskilda verksamheternas målluppfyllelse hänvisas till respektive områdes verksamhetsberättelse längre fram i årsredovisningen för utfall och kommentarer kring dessa, samt i förvaltningsberättelsen på sidan 10. Verksamheten har initierat ett arbete med att se över målstrukturen inför 2026 för att förtydliga kopplingen och för att kunna skapa förutsättningar för att en bedömning kring god ekonomisk hushållning ska vara möjlig att göra utifrån verksamhetsmålen. De finansiella målen når vi inte fullt ut för 2025 och från och med 2026 har fullmäktige antagit nya finansiella mål för att få mer fokus på långsiktighet.

Resultaträkning

(Belopp i tkr)		Koncernen		Eda kommun	
		2025	2024	2025	2024
Verksamhetens intäkter	Not 2	239 379	217 062	177 853	158 625
Jämförelsestörande intäkt	Not 3	2 120	0	2 120	0
Verksamhetens kostnader	Not 4	-833 365	-821 544	-793 379	-781 081
Jämförelsestörande kostnad	Not 5	-322	-1 057	-322	-1 057
Avskrivningar	Not 7	-61 338	-52 452	-45 341	-43 292
Verksamhetens nettokostnader		-653 526	-657 991	-659 069	-666 805
Skatteintäkter	Not 8	398 949	380 152	398 949	380 152
Generella statsbidrag och utjämning	Not 9	265 757	273 468	265 757	273 468
Verksamhetens resultat		11 180	-4 371	5 638	-13 185
Finansiella intäkter	Not 10	20 635	5 274	21 501	6 199
Finansiella kostnader	Not 11	-15 808	-15 698	-12 377	-12 958
Resultat efter finansiella poster		16 007	-14 796	14 761	-19 944
Extraordinära intäkter	Not 12	0	0	0	0
Extraordinära kostnader					
Årets resultat		16 007	-14 796	14 761	-19 944

Balansräkning

		Koncernen		Eda kommun	
(Belopp i tkr)		2025	2024	2025	2024
Tillgångar					
<i>Anläggningstillgångar</i>					
Immateriella anläggningstillgångar	Not 20	3 660	1 271	3 427	927
<i>Materiella anläggningstillgångar</i>					
Mark, byggnader och tekniska anläggningar	Not 21	934 454	906 897	711 344	692 388
Maskiner och inventarier	Not 22	77 567	96 531	72 036	68 756
Pågående investeringar	Not 23	24 248	14 599	22 598	11 310
Finansiella anläggningstillgångar	Not 24	13 636	12 622	18 563	22 563
Bidrag till infrastruktur	Not 25	19 706	20 868	19 706	20 868
Summa anläggningstillgångar		1 073 271	1 052 788	847 674	816 812
<i>Omsättningstillgångar</i>					
Exploateringsmark och förråd	Not 26	5 293	5 733	4 915	4 915
Kortfristiga fordringar	Not 27	60 887	70 846	64 801	63 645
Kortfristiga placeringar	Not 28	25 052	22 112	25 052	22 112
Kassa och bank	Not 29	87 414	57 346	87 409	57 027
Summa omsättningstillgångar		178 646	156 036	182 177	147 698
Summa tillgångar		1 251 917	1 208 824	1 029 851	964 510
Eget kapital, avsättningar och skulder					
<i>Eget kapital</i>					
Därav årets resultat		448 683	431 012	395 017	378 594
Varav resultatutjämningsreserv		16 007	-14 795	14 761	-19 944
		0	0	0	0
Summa eget kapital		448 683	431 012	395 017	378 594
<i>Avsättningar</i>					
Avsättning för pensioner	Not 30	66 554	64 118	66 554	64 118
Andra avsättningar		9 778	31 545	2 349	3 256
Summa avsättningar		76 331	95 662	68 902	67 374
<i>Skulder</i>					
Långfristiga skulder	Not 31	502 886	490 450	427 007	371 686
Kortfristiga skulder	Not 32	224 017	191 701	138 926	146 856
Summa skulder		726 903	682 150	565 932	518 542
Summa eget kapital, avsättningar och skulder		1 251 917	1 208 824	1 029 851	964 510
Panter och ansvarsförbindelser					
Pensionsförpliktelser äldre än 1998	Not 33	177 480	186 238	177 480	186 238
Ansvarsförbindelser	Not 34	15 700	16 040	15 700	15 700
Koncerninterna	Not 36			176 075	189 450
Borgensåtagande, övriga förpliktelser	Not 36	562	562	562	562

Kassaflödesanalys

(Belopp i tkr)

		Koncernen		Eda kommun	
		2025	2024	2025	2024
LÖPANDE VERKSAMHET					
Årets Resultat		16 007	-14 796	14 761	-19 944
Av- och nedskrivningar	Not 7	61 338	52 452	45 341	43 292
Uppl bidrag statlig infrastruktur	Not 25	1 162	1 162	1 162	1 162
Förändring pens avs	Not 30	2 436	15 107	2 436	15 107
Förändring övriga avsättningar	Not 14	-21 767	-110	-907	-588
Justering övriga ej likviditetspåverkande poster	Not 15	-16 177	-2 641	-14 708	-1 347
Medel från verksamheten före förändr av rörelsekapital		42 998	51 175	48 086	37 682
Kortfristiga fordringar	Not 27	9 959	19 677	-1 157	12 458
Förråd	Not 26	440	-329	0	0
Kortfristiga skulder	Not 32	32 316	-1 392	-7 931	9 472
Kassaflöde från den löpande verksamheten		85 714	69 131	38 998	59 612
INVESTERINGAR					
Investering av materiella tillgångar		-106 942	-98 064	-83 146	-88 489
Försäljning av materiella tillgångar	Not 16	2 310	4 420	1 517	2 555
Investering av finansiella tillgångar		-11	238	0	-845
Försäljning av finansiella tillgångar		17 532	0	17 446	0
Avyttring av dotterföretag		20 589	0	0	0
Investeringsbidrag övr inkomster	Not 17	1 380	1 385	1 380	1 385
Kassaflöde från investeringsverksamheten		-65 142	-92 021	-62 803	-85 395
FINANSIERING					
Nyupptagna lån / Statliga investeringsbidrag	Not 18	62 927	50 924	62 927	50 924
Amortering av långfristiga skulder	Not 19	-4 814	-6 352	-3 814	-1 477
Förändring av långfristiga skulder		-45 677	216	-1 984	-2 127
Förändring av kortfristiga placeringar		-2 940	-2 536	-2 940	-2 536
Förändring av långfristiga placeringar		0	0	0	0
Aktieägartillskott					
Kassaflöde från finansverksamheten		9 496	42 253	54 189	44 785
Årets Kassaflöde		30 068	19 363	30 383	19 002
Likvida medel vid årets början	Not 29	57 346	37 983	57 027	38 025
Likvida medel vid årets slut	Not 29	87 414	57 346	87 409	57 027

Noter

1 Redovisningsprinciper

Den kommunala Redovisningslagen

Eda kommun följer Lagen om kommunal bokföring och redovisning (LKBR) och de rekommendationer som lämnas av Rådet för kommunal redovisning (RKR) med något undantag. Undantagen, som beskrivs nedan, gäller vissa avskrivningstider samt dokumentation av redovisningssystemet.

Immateriella anläggningstillgångar

RKR:s rekommendation R4 följs vid redovisning av immateriella anläggningstillgångar.

Materiella anläggningstillgångar

Har i balansräkningen tagits upp till anskaffningsvärdet med avdrag för planenliga avskrivningar. Avskrivningarna påbörjas när anläggningen tas i bruk. Under år 2014 påbörjades arbetet med komponentavskrivning, denna metod kommer successivt införas.

Avskrivningstider

Anläggningstillgång	Antal komponenter	Avskrivningstid
Verksamhetsfastigheter	4	70, 30, 30, 20 år
Gator och vägar	5	0, 33, 10, 25, 5 år
VA-verkets anläggningar	5	50, 20, 5, 25, 10 år
Reningsverkets anläggningar	3	70, 10, 25 år
Maskiner, bilar och andra inventarier	Komponenter tillämpas ej	5, 10, 33 år
Immateriella anläggningstillgångar	Komponenter tillämpas ej	5 år

Nedskrivningar

Nedskrivning av tillgångar görs i enlighet med RKR rekommendation R6. Prövning av nedskrivning görs om tillgången inte längre använts och det finns beslut om att aweckla tillgången, tillgången har blivit skadad, eller att tekniska eller legala förändringar har gjort att tillgången inte längre kan användas för sitt ursprungliga ändamål. Om en tillgång vid prövning har lägre återvinningsvärde än det bokförda värdet görs en nedskrivning enligt RKR R6.

Bidrag infrastrukturella investeringar

I enlighet med RKR rekommendation R2 redovisas bidrag till infrastrukturella investeringar som finansiell anläggningstillgång och upplöses i takt med avskrivningstiden på investeringen.

Redovisning av finansiella tillgångar

I enlighet med RKR rekommendation R7 har omklassificering från och med 2011 gjorts av finansiella tillgångar. Detta har inneburit att de finansiella tillgångar som inte brukas stadigvarande omklassas från anläggningstillgång till omsättningstillgång.

Redovisning av finansiella skulder

Finansiella skulder värderas i bokslut till det belopp som ska återbetalas vid förfallotidpunkten. Långfristiga skulder som förfaller till betalning inom 12 månader räknat från balansdagen klassificeras som långfristiga per balansdagen om de uppfyller villkoren för långfristiga skulder enligt RKR R7.

Exploateringsfastigheter

Från och med år 2011 har exploateringsfastigheter omklassificerats från materiell anläggningstillgång till omsättningstillgång enligt god redovisningssed.

Leasing

Från och med 1 september 2020 redovisas leasing enligt RKR R5 på alla nya leasingavtal avseende bilar för kommunen. Från och med 1 januari 2021 har de hyresavtal avseende fastigheter som uppfyller kraven för att betraktas som finansiell leasing omklassificerats till finansiella leasingavtal och redovisas enligt RKR R5.

Anslutningsavgifter.

Eda kommun periodiserar anslutningsavgifter enligt RKR R2. Anslutningsavgifter intäcksredovisas i takt med avskrivningstiden på anläggningen.

Skatteintäkter

Redovisningen av kommunala skatteintäkter sker efter Rådet för kommunal redovisningsrekommendation R2 Intäkter.

Statsbidrag

Intäkterna redovisas i enlighet med det aktuella bidragets villkor och restriktioner. Generella bidrag intäcksredovisas så fort det är sannolikt att de ekonomiska fördelar som är förenliga med transaktionen kommer att tillfalla kommunen. Riktat statsbidrag intäcksredovisas i takt med att villkoren bedöms vara uppfyllda och det bedöms vara säkert att bidraget kommer att erhållas.

Periodiseringar

Leverantörsfakturor på väsentliga belopp som inkommit efter årsskiftet men som är hänförliga till redovisningsåret, har skuldbokförts och belastar 2025 års redovisning. Löner som intjänats i december 2025 men utbetalas i januari 2026 (timlöner, OB-ersättning och övertidsersättning) har periodiserats som kortfristig skuld och belastar 2025 års resultat. Arbetsgivaravgiften för december 2025 har också periodiserats som en kortfristig skuld.

Semesterlöneskuld

Semesterlöneskulden avser ej uttagna semesterdagar, okompenserad övertid och därpå upplupen arbetsgivaravgift. Semesterlöneskulden har klassificerats som kortfristig skuld.

Pensionsskuld och pensionskostnader

Årets pensionsutbetalningar inkl. löneskatt, som utgörs av inbetalningar till KPA och alternativa lösningar, redovisas bland verksamhetens kostnader. Pensionsförmåner intjänade fr.o.m. 1998 samt garanti- och visstidspensioner, inklusive särskild löneskatt, redovisas som avsättning. Pensionsskuldens finansiella kostnader redovisas som finansiell kostnad i resultaträkningen. Den individuella delen som intjänats under 2025 och som utbetalas i mars 2026 redovisas som kortfristig skuld. Under ansvarsförbindelser finns de pensionsförpliktelser, inklusive löneskatt, som är intjänade av arbetstagare och pensionstagare före 1998. Ansvarsförbindelsen ligger utanför balansräkningen och påverkar inte resultaträkningen. I enlighet med Redovisningsrådets rekommendation periodiserar kommunen den särskilda löneskatten för samtliga pensionsförpliktelser.

Pensionsförpliktelser till förtroendevalda som ännu ej börjat utbetalas redovisas i enlighet med RKR rekommendation R9 som ansvarsförbindelse.

Pensionsstiftelse

Från och med år 2024 tillämpar kommunen RKR-R20 för redovisning av pensionsstiftelse säkrad i KGPs. Nettot av förvaltningstillgången, dvs stiftelsens tillgångar minus skulder samt värdet av de säkrade pensionsförpliktelserna, redovisas som kortfristig placeringstillgång i balansräkningen.

RKR-R20 trädde i kraft år 2023. Med anledning av det har ingående balanser rättats för år 2023. Ingående balans har korrigerats med 16 572 tkr som var övervärdet på pensions-stiftelsen 31/12 år 2022. Motsvarande belopp har korrigerats på ingående balans kortfristig placeringstillgång år 2023. Resultatet på år 2023 har korrigerats med 3 004 tkr som var förändringen på övervärdet av pensionsstiftelsen mellan år 2022 och år 2023.

Övriga avsättningar

Övriga avsättningar redovisas enligt RKR R9. Eda kommuns övriga avsättningar avser deponi Lunden. Avsättningen för deponi har tagits upp till det belopp som bedöms krävas för att reglera förpliktelsen på balansdagen.

Personalomkostnadspålägg

Arbetsgivaravgifter/personalomkostnader har påförts respektive verksamhet genom procentuellt påslag i samband med löneutbetalningen. Följande procentpåslag har använts under 2025:

Anställda	40,24
Förtroendevalda	35,92

Kapitalkostnader

Nämndernas driftkostnader belastas med en internt kalkylerad kapitalkostnadsränta. Räntan beräknas på bokfört värde och räntesatsen har varit 2,50 procent.

Sammanställd redovisning

Den sammanställda redovisningen upprättas enligt LKBR kap 12. I koncernbokslutet ingår Eda kommun och de bolag i vilka kommunen innehar en röstandel av minst 20 procent, nämligen Eda Bostads AB (100 procent) och Valfjället Skicenter AB (100 procent). Teknik i Väst AB (10 procent) ingår också i koncernbokslutet då det är att betraktas som ett kommunalt koncernföretag enligt 2 kap LKBR. Kommunen har också små ägarandelar i Kommentusgruppen AB och Kommunassurans Syd Försäkrings AB, vilka inte ingår i den sammanställda redovisningen. Den sammanställda redovisningen upprättas enligt förvärvsmetoden med proportionell konsolidering. Koncerninterna poster av väsentlig betydelse har uppskattats och eliminerats.

NOTER (tkr)

	2025	2024		2025	2024
2. Verksamhetens intäkter			9. Generella statsbidrag och utjämning		
Koncernen			Kommunen		
Eda kommun	177 853	158 625	Strukturbidrag	2 473	2 508
Eda Bostads AB	96 345	87 515	Inkomstutjämningsbidrag	184 817	188 982
Valfjället Skicenter AB	6 502	9 006	Kommunal fastighetsavgift	24 486	24 390
Eda Energi AB	0	9 016	Övriga bidrag från staten	3 513	6 059
Teknik i Väst AB	33 276	34 249	Regleringsbidrag	22 247	26 062
Eliminering interna poster	-74 598	-81 348	Kostnadsutjämningsbidrag	18 416	19 389
	239 379	217 062	Bidrag för LSS-utjämning	9 805	6 079
Kommunen			Avgift för kostnadsutjämning	0	0
Taxor och avgifter	69 775	66 090	Utjämningsavgift LSS	0	0
Hyror och arrenden	19 753	18 513	S:a statsbidrag och utjämn:	265 757	273 468
Bidrag från staten	54 530	44 770			
Övriga bidrag	12 565	11 513	10. Finansiella intäkter		
Reavinster (försäljning av anlägggn.tillg.)	1 262	1 347	Koncernen		
Övriga intäkter	19 969	16 393	Eda kommun	21 501	6 199
S:a verksamhetens intäkter:	177 853	158 625	Eda Bostads AB	316	500
			Valfjället Skicenter AB	4	12
3. Jämförelsestörande intäkt			Eda Energi AB	0	218
Assistansersättning retro	1 063	0	Teknik i Väst AB	20	86
Nedsättning KF	1 057	0	Eliminering interna intäkter	-1 206	-1 741
	2 120	0		20 635	5 274
4. Verksamhetens kostnader			Kommunen		
Koncernen			Ränteintäkter på kundfordringar	107	90
Eda kommun	-793 379	-781 081	Ränteintäkter på lånefordringar	0	0
Eda Bostads AB	-73 920	-71 891	Övriga ränteintäkter	1 157	2 265
Valfjället Skicenter AB	-6 317	-7 266	Borgensavgift koncernbolag	922	947
Eda Energi AB	0	-6 812	Utdelning aktier/andelar	608	360
Teknik i Väst AB	-32 269	-33 498	Värdeökning pensionsstiftelse	2 940	2 536
Eliminering interna poster	72 520	79 005	Övriga finansiella intäkter	2321	0
	-833 365	-821 544	Reavinst försäljning koncernbolag	13 446	0
Kommunen			S:a finansiella intäkter kommun	21 501	6 199
Löner och sociala avgifter	-432 681	-420 649			
Pensionskostnader	-45 990	-59 967	11. Finansiella kostnader		
Bidrag	-26 366	-24 275	Koncernen		
Köp av huvudverksamhet	-147 985	-144 971	Eda kommun	-12 377	-12 958
Övriga kostnader	-140 357	-131 219	Eda Bostads AB	-4 364	-3 976
S:a verksamhetens kostnader:	-793 379	-781 081	Valfjället Skicenter AB	-96	-109
			Eda Energi AB	0	-315
5. Jämförelsestörande kostnad			Teknik i Väst AB	-176	-83
Assistansersättning retro	-322	-1 057	Eliminering interna kostnader	1 206	1 741
	-322	-1 057		-15 808	-15 698
6. Kostnader för räkenskapsrevision			Kommunen		
Sakkunnigt biträde	-250	-265	Ränta på pensionsskuld	-180	-1 378
Förtroendevalda revisorer	-348	-354	Räntekostnader leverantörsskuld.	-3	-4
	-598	-619	Övriga räntekostnader	-12 092	-11 471
			Bankkostnader	-103	-104
7. Avskrivningar			Övriga finansiella kostnader	0	0
Koncernen			S:a finansiella kostnader kommun	-12 377	-12 958
Eda kommun	-45 341	-43 292			
Eda Bostads AB	-16 163	-7 654	12. Eget kapital		
Valfjället Skicenter AB	-1 041	-962	Ingående EK enligt fastställd BR	378 594	378 963
Eda Energi AB	0	-2 107	Årets resultat, fastställd RR	14 761	-19 944
Teknik i Väst AB	-871	-781			
Eliminering interna poster	2 078	2 343	<u>Rättelse av fel. redovisning av</u>		
	-61 338	-52 452	<u>finansiell leasing</u>		
Kommunen			Ingående EK enligt fastställd BR	378 594	378 963
Immateriella anläggningstillgångar	-314	-144	Årets resultat efter rättelse av fel	14 761	-19 944
Maskiner och inventarier	-9 459	-9 280	Korrigerig Ingående eget kapital	1 661	19 575
Fastigheter och anläggningar	-35 568	-33 868		396 262	378 594
	-45 341	-43 292			
8. Skatteintäkter					
Kommunen					
Preliminär kommunalskatt	401 701	380 736			
Preliminär slutavr. innevarande år	-2 684	1 591			
Slutavräkning föregående år	-68	-2 174			
Mellankommunalutjämning	0	0			
S:a skatteintäkter:	398 949	380 152			

NOTER (tkr)					
13. Avstämning av balanskravet	2025	2024	21. Mark, byggn, tekn. anlägggn.	2025	2024
Kommunen			Koncernen		
Årets resultat enligt resultaträkn.	14 761	-19 944	Eda kommun	711 344	692 388
Avgår: realisationsvinster/realiserade vinster	-16 235	-3 883	Eda Bostads AB	227 236	220 746
Tillägg: realisationsvinster enligt undantag	12 033	0	Eda Energi AB	0	1 285
Synnerliga skäl enligt KL 11 kap, 13 §:	0	0	Valfjället Skicenter AB	3 560	4 061
Nedskrivning finansiella anläggningstillgångar	0	0	Teknik i Väst AB	2 184	2 028
Justerat resultat	10 559	-23 827	Eliminering interna poster	<u>-9 870</u>	<u>-13 611</u>
Avgår medel till resultatutjämn. reserv	0	0		934 454	940 765
Avgår medel från resultatutjämn. reserv	0	0	Kommunen		
Årets balanskravsresultat	10 559	-23 827	Fastigheter och anläggningar		
Synnerliga skäl att inte återställa	0	0	Ingående balans	692 388	654 356
Justerat resultat från föregående år	-32 269	-8 442	Årets utgifter	49 057	65 613
			Avskrivningar	-35 568	-33 868
Kvar att återställa	-21 710	-32 269	Årets inkomster	-1 380	-1 385
			Omklassifierat från pågående	8 723	8 445
14. Förändring övriga avsättningar			Årets justering bokfört värde	<u>-1 877</u>	<u>-773</u>
Eda kommun, Sluttäckning soptipp	-907	-588	Utgående balans	711 344	692 388
Eda Bostads AB	-4 986	8			
Teknik i Väst AB	120	127	Specifikation (tkr)		
S:a förändring övriga avsättningar	-5 772	-110	Mark	0	0
			Markreserv	6 999	6 999
15. Reavinst / reaförlust			Verksamhetsfastigheter	26 009	24 496
Eda kommun	14 708	1 347	Skolfastigheter	154 050	146 096
Eda Bostads AB	35	34	Servicehus	246 297	246 848
Valfjället Skicenter AB	400	1 226	Fritidsfastigheter	18 263	17 034
Teknik i Väst AB	-59	34	Va-verkets anläggningar	105 617	92 788
Eliminering interna poster	0	0	Reningsverkets anläggningar	21 937	23 469
S:a reavinst / reaförlust	15 083	2 641	Gator, vägar, allmänna platser	89 247	90 326
			Fastigheter för annan verksamhet	77	173
16. Försäljning/avyttring av materiella tillgångar			Industri- o hantverkshus	11 124	9 493
Eda kommun, Övrig fsg	1 517	2 555	Övriga fastigheter o anläggningar	12 151	11 671
Eda Bostad	13	34	Leasade fastigheter	19 572	22 995
Valfjället	590	1 797		711 344	692 388
Teknik i Väst AB	190	34			
S:a försäljning materiella tillgångar	2 310	4 420			
			<i>Finansiell leasing ingår med 19,6 mkr</i>		
17. Investeringsbidrag övr ink.			<i>Genomsnittlig nyttjandetid för</i>		
Kommunen			<i>mark, byggn, tekn. anläggningar är 30 år.</i>		
Övrig investeringsinkomst	1 380	1 385			
S:a investeringsbidrag övr ink.	1 380	1 385	22. Maskiner och inventarier		
			Koncernen		
18. Nyupptagna lån / Statliga investeringsbidrag			Eda kommun	72 036	68 756
Eda kommun upptaget lån	60 000	50 000	Eda Bostads AB	2 134	1 325
Eda kommun, statl. investeringsb.	2 927	924	Eda Energi AB	0	23 205
Eda Bostads AB	0	0	Valfjället Skicenter AB	2 847	2 028
Eda Energi AB	0	0	Teknik i Väst AB	550	1 217
Valfjället Skicenter AB	0	0		77 567	96 531
Teknik i Väst AB	0	0	Kommunen		
S:a nyuppt. lån/statl. investeringsb.	62 927	50 924	Maskiner, inventarier, transport- medel, konstverk och samlingar		
			Ingående balans	68 756	67 975
19. Amortering av långfristiga skulder / Statliga investeringsbidrag			Årets utgifter	12 994	11 478
Eda kommun, statl. investeringsb.	-814	-727	Årets inkomster	0	0
Eda kommun, amortering lån	-3 000	-750	Avskrivningar	-9 459	-9 281
Eda Bostads AB	0	-4 000	Omklassat från pågående	0	774
Valfjället Skicenter AB	-1 000	-875	Årets justering bokfört värde	-255	-2 191
Teknik i Väst AB	0	0	Utgående balans	72 036	68 756
S:a amort. långfr skulder/statl. invb	-4 814	-6 352			
			Specifikation (tkr)		
20. Immateriella anläggningstillgångar			Maskiner	679	1 068
Ingående balans	927	0	Inventarier	50 000	49 048
Årets utgifter	1 135	1 070	Bilar, övriga transportmedel	21 230	18 509
Avskrivningar	-314	-144	Konstverk o samlingar	89	89
Omklassat från pågående	1 679	0	Övriga maskiner och inv	38	42
Utgående balans	3 427	927		72 037	68 756
			<i>Finansiell leasing ingår med 15,4 mkr</i>		
			<i>Genomsnittlig nyttjandetid för</i>		
			<i>maskiner och inventarier är 10 år.</i>		

NOTER (tkr)					
23. Pågående investeringar			26. Exploateringsmark o förråd		
Koncernen	2025	2024	Koncernen	2025	2024
Eda kommun	22 598	11 310	Eda kommun	4 915	4 915
Eda Bostads AB	1 650	3 289	Eda Energi	0	475
Eda Energi AB	0	0	Valfjället	319	342
Valfjället Skicenter AB	0	0	Teknik i Väst AB	59	1
Teknik i Väst AB	0	0		5 293	5 733
	24 248	14 599	Kommunen		
Kommunen			Bostadsmark under exploatering	4 915	4 915
Ingående balans	11 310	8 445	S:a exploateringsmark o förråd	4 915	4 915
Årets utgifter	21 957	11 310			
Omklassifierat till fastigheter och anlägggn.	-10 669	-8 445	27. Kortfristiga fordringar		
	22 598	11 310	Koncernen		
24. Finansiella anläggningstillgångar			Eda kommun	64 801	63 645
Koncernen			Eda Bostads AB	24 905	11 680
Eda kommun	18 563	22 563	Valfjället Skicenter	1 040	1 286
Eda Bostads AB	1 830	725	Eda Energi AB	0	1 534
Teknik i Väst AB	0	87	Teknik i Väst AB	6 125	5 143
Eda Energi AB	0	5	Eliminering interna poster	-35 985	-12 442
Eliminering interna poster	<u>-6 757</u>	<u>-10 757</u>		60 887	70 846
	13 636	12 622	Kommunen		
Kommunen			Kundfordringar	8 080	7 172
Finansiella anläggningstillgångar			Interimsfordringar	24 371	20 607
Värdepapper, andelar			Momsfordran	6 641	6 129
Aktier Eda Bostads AB	2 652	2 652	Kommunal fastighetsavgift	24 117	21 274
Aktier Valfjället Skicenter AB	4 005	4 005	Skatteverket	683	689
Aktieägartillsk. Valfjället Skicenter AB	21 020	21 020	Upplupna generella statsbidrag	0	0
Nedskrivning " " Valfjället Skicenter AB	-21 020	-21 020	Upplupna riktade statsbidrag	72	688
Aktier Eda Energi AB	0	4 000	Upplupna skatteintäkter	0	6 132
Teknik i Väst AB	100	100	Övriga fordringar	836	955
Aktier KommentusGruppen AB	2	2		64 801	63 645
Andelar Stiftelsen Glaskogen	9	9	28. Kortfristiga placeringar		
Andelar Kommuninvest ek förening	8 299	8 299	Andel av pensionsstiftelse kpgs	6,71%	6,60%
Visit Värmland	44	44	Investerat i stiftelse	18 528	18 528
Inera	43	43	Ack avkastning	12 888	11 455
Kommunassurans Syd Försäkrings AB	576	576	Säkrade pensionsförpliktelser	-6 365	-7 872
Långfristiga kapitalplaceringar	0	0		25 051	22 111
<u>Långfristiga fordringar</u>			29. Kassa och bank		
Eda Golfklubb	2 833	2 833	Koncernen		
S:a finans. anl. tillgångar kommun	18 563	22 563	Eda kommun	87 409	57 027
<i>Andelskapitalet i Kommuninvest ekonomisk förening avser inbetalt andelskapital. Kommuninvest ekonomisk förening har därefter beslutat om insatsemission för Eda kommun. Eda kommuns totala andelskapital i Kommuninvest ekonomisk förening uppgår till 10 988 900kr</i>			Eda Bostads AB	0	22 210
25. Bidrag till infrastruktur			Valfjället Skicenter	5	290
Kommunen			Eda Energi AB	0	7 584
Ombyggnad länsväg 631 i Korterud.	2 575	2 575	Teknik i Väst AB	0	0
Ombyggnad Riksväg 61	26 480	26 480	Eliminering interna poster	0	-29 765
Summa	29 055	29 055		87 414	57 346
Upplösning	9 350	8 187	Kommunen		
S:a bidrag till infrastruktur	19 706	20 868	Westra Wermlands sparbank	87 409	57 027
			Skandinaviska Enskilda Banken	0	0
			S:a kassa och bank kommun	87 409	57 027

Bidragens tid för upplösning är 25 år.

NOTER (tkr)

36. Borgensåtaganden Koncernen	2025	2024	37. Finansiella skulder Kommunen	2025	2024
<i>Eda kommun</i>			<u>Lån i banker och kreditinstitut</u>		
Borgensåtag. Eda Bostads AB	171 700	171 700	Genomsnittlig upplåningsränta	2,97%	3,07%
Borgensåtag. Eda Energi AB	0	12 000	Genomsnittlig räntebindningstid	2,18 år	2,15 år
Borgensåtag. Teknik i Väst AB	3 000	3 375	<u>Låneskuldens förfallostruktur</u>		
Borgensåtag. Valfjället Skicenter AB	1 375	2 375	Inom 1 år	40 000	40 000
Övriga förpliktelser	562	562	1-2 år	72 500	40 000
	176 637	190 012	2-3 år	70 000	59 500
			3-4 år	88 750	59 750
			4-5 år	75 000	50 000
			5-6 år	0	40 000
			tills vidare	20 000	20 000
				366 250	309 250

Kommunen

Under året har inga utbetalningar skett avseende borgensansvar

Eda kommun har i september 1994 ingått en solidarisk borgen såsom för egen skuld för Kommuninvest i Sverige AB:s samtliga nuvarande och framtida förpliktelser. Samtliga 290 kommuner och regioner som per 2025-12-31 var medlemmar i Kommuninvest ekonomisk förening har ingått likalydande borgensförbindelser. Mellan samtliga medlemmar i Kommuninvest ekonomisk förening har ingåtts ett regressavtal som reglerar fördelningen av ansvaret mellan medlemmarna vid ett eventuellt ianspråktagande av ovan nämnd borgensförbindelse. Enligt regressavtalet ska ansvaret fördelas dels i förhållande till storleken på de medel som respektive medlem lånat av Kommuninvest i Sverige AB, dels i förhållande till storleken på medlemmarnas respektive insatskapital i Kommuninvest ekonomisk förening. Vid en uppskattning av den finansiella effekten av Eda kommuns ansvar enligt ovan nämnd borgensförbindelse, kan noteras att per 2025-12-31 uppgick Kommuninvest i Sverige AB:s totala förpliktelser till 611 026 982 112 kronor och totala tillgångar till 636 322 976 082 kronor. Eda kommuns andel av de totala förpliktelserna uppgick till 582 238 913 och andelen av de totala tillgångarna uppgick till 605 640 758 kronor.

38. Upplysning om upprättade särredovisningar

Följande särredovisningar har upprättats:

VA-verksamheten

Särredovisning som upprättats enligt Lag (2006:412) om allmänna vattentjänster. VA-verksamheten redovisade ett underskott på 1 011,1 tkr år 2025, och har bokförts som en minskad skuld till VA-kollektivet. Särredovisningen återfinns på sida 35 i årsredovisningen

Avfallsverksamheten

Särredovisning har upprättats för avfallsverksamheten. Kollektivets överskott på 271,2 tkr för 2025 ingår i kommunens resultat och egna kapital för att reglera föregående års underskott. Särredovisningen finns på sida 36 i årsredovisningen

Drift- och investeringsredovisning

Driftredovisning (tkr)	Urspr. ram	Tilläggs- anslag	Total budget	Utfall	Budgetav- vikelse
Kommunstyrelsen	42 537	0	42 537	39 891	2 646
Gemensam förvaltning	34 677		34 677	32 597	2 080
Politisk verksamhet	6 078		6 078	5 631	447
Infrastruktur, näringsliv m m	1 482		1 482	1 405	78
Fritid och kultur	300		300	300	0
Finansiering	0		0	-42	42
Jämförelsestörande	0		0	0	0
Bildningsnämnden	259 867	0	259 867	259 088	780
Bildningsnämnden	400		400	318	83
Gemensam förvaltning	71 908		71 908	70 398	1 510
Musikskola	3 457		3 457	2 761	696
Förskoleverksamhet o skolbarnsomsorg	18 599		18 599	18 079	520
Grundskola inkl grundskola	120 787		120 787	117 970	2 817
Gymnasieskola inkl gymnasieskola	40 350		40 350	44 910	-4 560
Vuxenutbildning o övrig utbildning	4 366		4 366	4 650	-284
Vård o omsorg	0		0	0	0
Jämförelsestörande	0		0	0	0
Socialnämnden	280 617	0	280 617	289 701	-9 084
Socialnämnden	430		430	430	0
Gemensam verksamhet	13 809		13 809	16 570	-2 761
Vård och omsorg	166 372		166 372	167 762	-1 390
Individ- och familjeomsorg	46 715		46 715	48 929	-2 214
LSS/Psykiatri	53 291		53 291	56 752	-3 461
Jämförelsestörande	0		0	-741	741
Servicenämnden	54 068	0	54 068	46 279	7 789
Servicenämnden	350		350	300	50
Gemensamma Lokaler	-6 266		-6 266	-4 016	-2 250
Gemensam verksamhet	11 272		11 272	9 261	2 011
Gator, vägar, parker	17 683		17 683	15 968	1 715
Räddningstjänst	11 925		11 925	12 140	-215
Fritidsverksamhet	16 681		16 681	15 820	861
Särskilt riktade insatser	9 863		9 863	8 767	1 096
Flyktingmottagande	-292		-292	-738	446
Vatten och avlopp	-3 198		-3 198	-3 026	-172
Avfallshantering	-1 266		-1 266	-2 207	941
Övrig verksamhet	-2 684		-2 684	-5 990	3 306
Jämförelsestörande	0		0	0	0
Myndighetsnämnden	4 510	0	4 510	3 889	621
Myndighetsnämnden	160		160	133	27
Fysisk/teknisk planering	691		691	24	667
Miljö- och hälsoskydd	3 659		3 659	3 731	-72
Summa nämnderna	641 599	0	641 599	638 847	2 752
Finansförvaltningen	8 200	0	8 200	20 221	-12 021
Finansiering	8 200		8 200	20 221	-12 021
Verksamhetens nettokostnader	649 799	0	649 799	659 068	-9 269
Finsansiella intäkter	4 413	0	4 413	21 501	17 088
Kommunstyrelsen	48		48	84	36
Bildningsnämnden	0		0	0	0
Socialnämnden	0		0	0	0
Servicenämnden	45		45	36	-9
Myndighetsnämnden	0		0	0	0
Finansförvaltningen	4 320		4 320	21 381	17 061

Finansiella kostnader	-11 187	-11 187	-12 377	-1 190
Kommunstyrelsen	-90	-90	-160	-70
Bildningsnämnden	0	0	-100	-100
Socialnämnden	-554	-554	-789	-235
Servicenämnden	0	0	-153	-153
Myndighetsnämnden	-23	-23	-24	-1
Finansförvaltningen	-10 520	-10 520	-11 150	-630
Skatter och avgifter	668 344	668 344	664 706	-3 639
Summa / resultat	11 772	0	11 772	2 989

Driftredovisning per verksamhet

	Budget 2025	Utfall 2025	Awikelse 2025	Utfall 2024
SERVICEVERKSAMHET	46 281	43 367	2 914	42 628
POLITISK VERKSAMHET	7 418	6 811	607	6 836
INFRASTRUKTUR, SKYDD M M	45 041	41 337	3 705	43 201
FRITID OCH KULTUR	20 820	19 314	1 506	18 422
PEDAGOGISK VERKSAMHET	256 343	256 419	-76	256 360
VÅRD OCH OMSORG	280 156	291 171	-11 015	293 091
SÄRSKILT RIKTADE INSATSER	9 739	8 338	1 401	6 007
AFFÄRSVERKSAMHET	-3 333	-7 566	4 233	204
FINANSIERING	-674 237	-673 952	-285	-646 806
	-11 772	-14 761	2 989	19 944

Investeringsredovisning (tkr)

	Total budget	Redovisning:		Awikelse	Nettoredovisat föregående år
Serviceverksamhet*	208 477	0	31 617	178 240	51 893
Infrastruktur, skydd mm	7 587	-1 380	8 588	379	6 343
Fritid och kultur	8 123	0	20	8 103	396
Pedagogisk verksamhet	2 103	0	2 981	-878	1 031
Vård och omsorg	3 598	0	2 502	1 096	2 974
Särsk riktade insatser	0	0	154	-154	102
Affärsverksamhet*	48 391	0	31 178	17 213	17 510
	278 279	-1 380	77 040	203 999	80 250

* Serviceverksamhet består främst av kommunens lokaler, både egna och inhyrda. I mindre omfattning även möbler, informationsteknologi med mjukvara och personbilar.

Affärsverksamhet består av vattenförsörjning, avlopp- och avfallshantering samt fjärrvärme. I mindre omfattning även industrifastigheter och skogsdrift.

Investeringsprojekt 2025	Budget	Redovisat	Kvar av budget
Större investeringsprojekt			
1001 – Renovering stall Norra Mon	884,3	341,5	542,8
1004 – Ombyggn Kopparen 11	494,5	37,2	457,3
1007 – Säker busshpl Gärdesskolan	1 236,3	887,5	348,8
1008 – Sarg/publiksskydd Gränshallen	2 000,0	0,0	2 000,0
1009 – Sorteringsrum	5 392,8	17,0	5 375,8
1010 – Skolan 7, enl lokalplan	8 014,9	5 670,0	2 344,9
1011 – Omklrum brandstn Chberg	2 500,0	0	2 500,0
1012 – Gärdesskolan kök/omklrum mm	2 107,2	55,9	2 051,3
1013 – LSS-boende	3 000,0	701,2	2 298,8
1014 – Valfjället, kök/persrum/soph	3 939,1	0,0	3 939,1
1015 – Utbyggnad Gärdeshallen	1 300,0	0,0	1 300,0
1017 – Renovering Gullvivan	7 000,0	8 605,3	-905,3
1018 – Om- & tillbyggnad Gby-skolan	134 100,0	1 088,1	133 011,9
1286 – Energioptimering	6 100,4	5 704,6	395,8
1399 – Korsn. åtg Rv61/Rastavägen	-5 384,2	-1 380	-4 004,2
1805 – Demensboende Cbg	10 803,1	449,8	10 353,3
2736 – Nytt admsystem VoS	1 287,5	1 134,7	152,8
Större investeringar VA/Renhållning			
1101 – Spillvattenrening Noresund	356,2	1 587,9	-1 231,7
1102 – VA-försörjning Haganäset	20 613,3	10 691,0	9 922,3
Investeringsram Fastighet	23 660,8	8 647,4	15 013,4
1201 – Gunnarsbyskolan, golv reservmatsal		73,8	
1202 – Hiernegården 2:or sr-boende		267,5	
1203 – 4WD och kärra Tallmon		349,2	
1230 – Gamla VA-verket Chberg		81,7	
1232 – Varmvatten mm Gränshallen		1 725,8	
1234 – Skyddsrum		532,6	
1235 – Tak Blåsippan		414,4	
1236 – Laddare elbilar		306,1	
1237 – Utrustning idrottshallar		218,1	
1238 – Brandlarm föreläggande		124,1	
1240 – Hiernes skolan lås		446,9	
1241 – Byte tak industrihall Strand		2 453,0	
1294 – Tak o toaletter kommunhus		1 654,2	
Investeringsram Gata / Park	10 295,6	6 871,2	3 424,4
1302 – Återställ gata e VA-sanering		2 157,7	
1304 – Beläggning		2 905,8	
1307 – Upprustn gator o vägar		405,9	
1308 – Gatubelysning		817,6	
1312 – Övergångsställe Gbyvägen		407,6	
1313 – Sandförråd allmänheten		176,6	
Investeringsram VA	25 938,7	17 018,8	8 919,9
1401 – Dagvattensanering		161,9	
1402 – Styr o regler, ny/ombyggnad		2 147,4	
1406 – Slamavattning Cbg arv		2 018,5	
1407 – VA-sanering		5 411,9	
1408 – Utbyte av pumpstationer		1 957,9	
1410 – Överbyggnad Eda Glasbruk		40,1	
1412 – Slampress Åfs arv		59,4	

1413 - Driftoptimering Cbg/Åfs		170,2	
1415 - Skillingsfors vattenverk		227,0	
1416 - Digitala vattenmätare		1 341,2	
1422 - Byte Scadasystem		1 458,9	
1424 - Gamla VA-verket Ch-berg		271,4	
1425 - Nya serviser		23,6	
1426 - Åmotfors dricksvatten		97,7	
1427 - Garage Charlottenberg		493,9	
1430 - Yttertak Charlottenberg		534,0	
Investeringsram Renhållning	1 482,7	876,4	606,3
1509 - Kulvert Lunden		99,5	
1510 - Kärl förpackningar		92,0	
1511 - Personalbyggnad		684,9	
Investeringsram Räddningstjänst	1 439,7	1 380,7	59,0
2101 - Räddningstjänstutrustning		339,7	
2102 - IVPA-bil Koppom		1 041,0	
Investeringsram Fritid och Kultur	0,0	0,0	0,0
Investeringsram KLS	1 800,0	385,7	1 414,3
2300 - Investeringsram KLS		23,8	
2302 - Kommersiellt bredband		92,9	
2303 - Ny server		188,0	
2304 - Ny webbplats		81,0	
Investeringsram Kostsektionen	2 802,9	609,0	2 193,9
2401 - Köksutrustning		609,0	
Investeringsram Miljö och Bygg	0,0	0,0	0,0
Investeringsram Bildning	2 102,6	2 980,9	-878,3
2601 - Inventarier Fsk/Grundsk		1 769,6	
2629 - Gullvivan		1 054,0	
2662 - Gärdesskolan hiss		157,3	
Investeringsram Socialnämnden	2 310,3	1 298,0	1 012,8
2701 - Inventarier Demensboende		547,0	
2702 - Utbyte vårdängar		451,0	
2703 - Digitalisering arbetssätt		300,0	
Summa Investeringar	278 279,2	75 659,8	202 619,4

För projekt 1399 så kommer den i budget negativa avvikelsen balanseras över tid då fakturering kommer ske. Av årets investeringsbudget på 278 279,2 tkr avser 70 109,2 tkr omföringar från föregående år. Projekt 1805 "Demensboende Cbg" startades 2020 och har haft en sammanlagd budget på 205,6 miljoner kronor. Fram till och med 2024-12-31 har 195,3 miljoner kronor nyttjats, resterande del behöver ligga kvar i budget under garantiperioden framåt. Ombyggnation av fastigheten Skolan 7 färdigställs i etapper, arbete kommer att fortgå här under ytterligare något år.

Särredovisning VA och Renhållning

VA-VERKSAMHETEN

RESULTATRÄKNING 2025-12-31	2025	2024
Verksamhetens intäkter	27 471	27 880
Verksamhetens kostnader	-18 756	-20 068
Avskrivningar	-5 678	-5 070
Verksamhetens nettokostnader	3 037	2 742
Finansiella kostnader	-3 037	-2 742
Årets resultat	0	0

Verksamhetens intäkter

Konsumtionsavgifter	26 038	26 651
Intern överföring slam	564	554
Anslutningsavgifter	148	148
Övr intäkter	721	527
	27 471	27 880

Verksamhetens kostnader

Köp av verksamhet TiVAB	-15 854	-16 226
Anläggning mtrl	-8	0
Entr o konsulttjänster	0	-42
Övr verksamhetskostn	-2 459	-3 366
	-18 321	-19 634
Fördeln kostn SB-förvaltn (8%)	-355	-354
Fördeln kostn KL-förvaltn	-80	-80
	-18 756	-20 068

BALANSRÄKNING 2025-12-31

	2025	2024
Tillgångar		
Materiella anläggningstillgångar		
Fastigheter och anläggningar	127 555	116 257
Summa tillgångar	127 555	116 257
Skulder och eget kapital		
Avräkningspost Eda kommun	125 641	113 241
Skuld till VA kollektivet	1 914	3 016
Årets resultat	0	0
Summa skulder och eget kapital	127 555	116 257

Överskott/underuttag

VA kollektivet ska vara självfinansierat och över/underuttag ska återföras till kollektivet inom tre år. År 2025 har 1 011,1 tkr bokförts som en minskad skuld till VA kollektivet. Resterande del av VA verksamhetens resultat, 0 tkr, avser oreglerad verksamhet och ingår i Eda kommuns resultat år 2025. Skulden till VA-kollektivet kommer under 2026 regleras genom att 1 099 tkr budgeteras som reglering av VA-intäkter för ett nollresultat, därutöver driftkostnader av engångskaraktär.

Fondering för nyinvesteringar

Om brukningsavgifterna överstiger kostnaderna kan medel sättas av för fondering till nyinvesteringar. År 2016 fonderades 195 tkr till nyinvesteringar.

Periodisering anslutningsavgifter

Anslutningsavgifter ska periodiseras över anläggningens avskrivningstid för att finansiera investeringar i anläggningen. År 2025 har 15,6 tkr satts av för periodisering av anslutningsavgifter.

RENHÅLLNING

RESULTATRÄKNING 2025-12-31	2025	2024
Verksamhetens intäkter	19 961	17 755
Verksamhetens kostnader	-18 320	-18 294
Avskrivningar	-1 073	-954
<i>Verksamhetens nettokostnader</i>	568	-1 493
Finansiella kostnader	-297	-244
Årets underskott att balansera	271	-1 736

Verksamhetens intäkter			
Konsumtionsavgifter		16 967	14 761
Övriga intäkter		2 994	2 994
		19 961	17 755
Verksamhetens kostnader			
Köp av verksamhet TIVAB		-16 995	-17 039
Köp av verksamhet övr		0	-4
Övr verksamhetskostn		-504	-440
		<u>-17 499</u>	<u>-17 483</u>
Fördeln kostn SB-förvaltn (4%)		-741	-731
Fördeln kostn KL-förvaltn		-80	-80
	2025		
Övr adm kostn	-80		
		-18 320	-18 294

Överskott/underuttag

Kollektivet ska vara självfinansierat och över/underuttag ska återföras till kollektivet inom tre år. År 2025 finns ingen skuld till avfallskollektivet. Hela avfallsverksamhetens resultat, 271,2 tkr, ingår i Eda kommuns resultat år 2025 för att reglera föregående års underskott.

Fem år i sammandrag

	2025	2024	2023	2022	2021
Antal invånare 31/12	8 289	8 412	8 499	8 535	8 490
Skattesats kommunen, kr	22,27	22,27	22,27	22,27	22,27
Skattesats Regionen, kr	12,28	11,68	11,68	11,68	11,68
Årets resultat, tkr	14 761	-19 944	-28 246	5 458	20 508
Budgetavvikelse	2 989	-21 319	-28 246	-3 844	14 863
Nettokostnadernas andel av skatteintäkter, och generella bidrag %	99,2	102,0	104,0	99,1	96,3
Nettokostnad per invånare, kr	79 511	79 268	77 119	76 794	65 341
Nettoinvesteringar, tkr	75 660	80 250	159 880	94 236	38 159
Långfristiga skulder, tkr	427 007	371 686	324 365	174 702	152 871
Soliditet, %	38,4	39,3	42,4	47,7	58,0
Soliditet inkl pensionsåtagande, %	21,1	19,9	22,2	30,9	31,6
Balanslikviditet, %	131	101	87	116	112
Borgens- och ansvarsförbindelser, inkl åtagande för pensionsförpliktelser, tkr	369 817	389 575	391 202	380 821	393 285

Redogörelse över kommunens pensionsförpliktelse	tkr
Avsättning för pensioner och liknande förpliktelser	66 554
Ansvarsförbindelser - pensionsförpliktelser som inte upptagits bland avsättningar	177 480
Finansiella placeringar, bokfört värde	25 051
Totala förpliktelser / Finansiella placeringar	218 982
Finansiella placeringar, marknadsvärde	0
Aktualiseringsgrad	95 %

Verksamhetsberättelser

Kommunstyrelsen

Årets verksamhet

Ekonomi och planering

Avdelningen hanterar den löpande ekonomiadministrationen i kommunen och två av kommunens bolag, Valfjället Skicenter AB och Eda Energi AB. Utöver sedvanligt bokslutsarbete har budget för kommande år samt budgetuppföljning för innevarande år varit i fokus tillsammans med försäljningsprocessen kring Eda Energi AB.

Den nya budgetprocessen har bidragit till ett ökat fokus på ekonomin och till en förbättrad planering framåt. Det kvarstår dock utmaningar inom vissa verksamheter där avdelningens stöd är viktigt i arbetet framåt.

IT-avdelningen

IT-avdelningen ska stödja Arvika och Eda kommunkoncerner genom att erbjuda en stabil, säker och användarvänlig IT-miljö, med efterfrågade relevanta IT-tjänster.

Vi har fortsatt vårt arbete med att skapa en gemensam IT-organisation med en minskad sårbarhet, ökad effektivitet, optimerat resursutnyttjande med hög kompetens och service. Verksamheten har i övrigt bedrivits enligt plan.

TIA-avdelningen

Under året har det skett förändringar inom turismen. Region Värmland har tagit över ansvaret för besöksnäringen och Visit Värmland har omvandlats till ett regionalt bolag. Kommunens bidrag till verksamheten fortsätter.

Ett nytt kommungemensamt intranät har införts och arbetet med implementering och vidareutveckling har fortsatt efter lansering. Mallar har tagits fram utifrån kommunens nya grafiska profil. Omvärldsbevakning och förberedelser har genomförts inför arbetet med ny extern webbplats som lanseras våren 2026.

Valkansliet deltar i Sveriges Kommuner och Regioners valnätverk med fokus på utmaningar inför 2026 års val och valrelaterade kostnader. I samverkan med Arvika och Årjängs kommuner har projektet Ledningssystem för informationssäkerhet genomförts med syfte att förbättra kommunernas hantering av sina informationstillgångar. E-arkivprojektet tillsammans med Arvika, Årjäng och Säffle kommuner har fortsatt arbetet med behovsinventering, informationsinsatser, förberedelser inför upphandling 2026 och gemensam e-arkivorganisation. Implementeringen av Agenda 2030 har fortsatt genom kommunens uppdaterade övergripande mål, där de globala målen integrerats. Kompetenshöjande insatser har genomförts för chefer och tjänstepersoner.

Indikatorer	Enhet	Utfall 2025	Mål 2025	Mål 2026
Sjukfrånvaro kommunen	%	6,19 1)	6,0	< 6
Sjukfrånvaro kommunledningsstab	%	0,38 2)	1,5	-
Frisknärvaro kommunen	%	50,81 3)	50	Minst 75
Frisknärvaro kommunledningsstab	%	85,71 3)	70	-

1) Sjukfrånvaron har minskat något, från 6,51 % 2024 till 6,19 % 2025. Målet för 2025 nås nästan.

2) Sjuktalet för kommunledningsstaben når målen för 2025.

3) Frisknärvaron är andelen anställda utan någon sjuknämnan. Målet uppnås både för kommunen och för kommunledningsstaben.

HR/Personalavdelningen

Personalavdelningen ansvarar för kommunens strategiska och operativa personalhantering. Avdelningens centrala funktion är att stödja kommunens verksamheter och bolag i arbetet med personalfrågor, arbetsgivarfrågor, förhandlingar, facklig samverkan och löneadministration. Avdelningen har det huvudsakliga ansvaret för kommunövergripande frågor inom bland annat facklig samverkan, företagshälsovård och kompetensförsörjning. Målet med verksamheten är att bidra till att skapa goda förutsättningar för en god arbetsmiljö för alla medarbetare, ökad jämställdhet, mångfald och att kommunen ska vara en attraktiv arbetsgivare.

Näringsliv

Filmen som togs fram i slutet av förra året, "Destination Eda", med syfte att visa upp att Eda kommun är mer än bara shopping och få tillresande att stanna längre i kommunen, publicerades i våra sociala kanaler under vecka 5 och 6. Rekryteringsmässan på hotell Charlottenberg var en lyckad tillställning med 400 besökare och 35 utställare.

I slutet av mars anordnades tillsammans med Edas Kvinnliga Nätverk en inspirationsföreläsning med Ida Kjos, som också besöktes av cirka 250. Efter själva inspirationsföreläsningen presenterade tre lokala företag sina verksamheter och delgav eleverna sina tankar och idéer på saker som kan vara bra att tänka på inför kommande arbetsliv. Eventet som helhet var en del av det nya samarbetsprojektet mellan Bildning och Edas Näringslivsförening, som på sikt skall sörja för en bättre kompetensanskaffning till kommunens företag.

Under maj månad redovisade Svensk Näringsliv resultatet från den årliga enkätundersökningen. Enkätresultaten utgör 2/3 av den kommunranking som presenteras på hösten varje år. Vilken rankingplacering vi slutligen hamnar på för 2025, presenteras den 24 september då man även lagt till diverse statistikfaktorer från SCB. Med stor glädje noterar vi att Eda kommun får det högsta betyget vi någonsin haft i det "sammanfattande omdömet".

Under våren gjordes också en kompetensundersökning där 290 av kommunens företag tillfrågades. Trots ett lågt besvarande fick vi fram intressant information om näringslivets kompetensbehov och behov av önskvärda utbildningar. Resultatet av undersökning kommer att användas i kommunens fortsatta arbete i kompetensfrågan och vid utformning av framtida utbud av utbildningar.

Årets ekonomiska resultat

	Budget 2025	Utfall 2025	Avvikelse	Budget 2026	Plan 2027
Intäkter	-1 440	-3 182	1 742	-1 240	
Kostnader	44 950	44 078	872	54 239	
Nettokostnader	43 510	40 897	2 613	52 999	54 550
Avvikelse mot budget		2 613			
Kommunchef	2 816	1 838	978	3 560	
Ekonomi	6 322	6 138	184	6 703	
IT	8 882	9 034	-152	8 841	
Administrativa	14 234	13 482	752	17 923	
Personal	9 838	9 116	722	14 541	
Näringslivsenheten	1 418	1 288	130	1 431	

Kommunledningsstaben redovisar sammantaget ett överskott gentemot budget på 2 613 tkr.

Kommunchef

Redovisar ett överskott på 978 tkr. Anledningen till överskottet är en återbetalning av en reserverad post i ett rättsärende som avgjordes under inledningen av 2025.

Ekonomi och planering

Totalt visar ekonomi och planering ett överskott på 184 tkr. Det positiva resultatet beror på vakans av en kontrollertjänst under 5 månader.

IT-avdelningen

Underskott 152 tkr, beror främst på ökade licenskostnader.

Turism, Information och Administration

Avdelningens verksamhet visar ett budgetöverskott med 752 tkr. Överskottet beror främst på att kommunstyrelsens anslag för oförutsett inte nyttjats.

Personalavdelningen

Personalavdelningen redovisar ett överskott på 722 tkr. Utfallet beror främst på direktivet om allmän restriktivitet för kommunens alla verksamheter som bland annat inneburit återhållsamhet gällande chefsutbildningar mm.

Näringsliv

Verksamheten redovisar ett överskott mot budget på ca 130 tkr, främst då finansiering i olika sammanhang försöks lösas gemensamt med andra aktörer.

Framtiden

Ekonomi och planering

Arbetet med att effektivisera och automatisera ekonomiprocessen fortskrider. Vi har dock fortfarande kvar en del manuella processer som är tidskrävande, inte minst i samband med sammanställning texter och material till delårs- och årsbokslut. Införandet av SKR:s "Prislappsmodell" har underlättat i budgetarbetet och vi börjar få rutiner och processer mer på plats kring denna.

IT-funktionen

Målet är att skapa en gemensam IT-miljö för flera kommuner, som förenklar och effektiviserar arbetet. Detta kommer minska sårbarheten och skapa mer kostnadseffektiva lösningar. Det pågår ett arbete att paketera och leverera efterfrågade IT-tjänster baserade på en gemensam tjänstekatalog.

Turism, Information och Administration

Valen 2026 är en nationell angelägenhet som också följs internationellt, vilket ställer höga krav på säkerhet och transparens. Ny lagstiftning och förändrade riktlinjer innebär en anpassning till nya arbetssätt. Samtidigt råder fortfarande osäkerhet kring hur Valmyndigheten kommer att utforma processerna, vilket gör att kommunerna ännu inte har full klarhet i förutsättningarna för valets genomförande.

Under 2026 får avdelningen nya uppdrag med kommunövergripande ansvar för folkhälsoarbetet från och med 1 januari 2026. Ett annat uppdrag är att identifiera finansieringsmöjligheter för projekt som genomförs inom kommunens olika verksamheter genom en ny tjänst som projektsamordnare.

På längre sikt planeras ett löpande arbete med att implementera kommunens grafiska profil i fler mallar och miljöer såsom skyltning, samt vidareutveckling av webbplatsen. Detta inom bland annat sökfunktionalitet och tillgänglighet.

Arvika och Eda kommuner deltar i SKR:s projekt Införande och utveckling av digital post. Det är en förändringsresa med målet att invånare och företag som har en säker digital brevlåda ska få minst 80 procent av sin viktiga post från kommunen till denna.

För att lyckas långsiktigt behöver kommunen arbeta med ett helhetsperspektiv där ekologisk, social och ekonomisk hållbarhet vävs samman och bygger på varandra. De närmaste åren görs det främst genom miljö- och energiplanens handlingsplan.

Personalavdelningen

Kompetensförsörjningsfrågan är den största utmaningen inom offentlig sektor. Ett strategiskt arbete krävs för att möta denna utmaning. Arbete med fortsatt digitalisering av HR-processen pågår och upphandling av nytt lönesystem är genomförd där syftet är en än mer effektiv löneprocess.

Näringsliv

Vi har under hösten fått in flera förfrågningar om företagsetableringar med ett flertal arbetstillfällen. Tyvärr har vi svårt finna lämpliga lokaler för dessa verksamheter. Andra förfrågningar över större industrietableringar, har även inkommit genom BRV (Business Region Värmland). Där har vi i inget fall kunnat besvara förfrågningar pga kommunens effektbrist.

Bildningsnämnden

Årets verksamhet

Bildningsnämndens verksamhet under året har bedrivits i enlighet med kommunfullmäktiges strategiska plan och nämndens verksamhetsplan, med utgångspunkt i visionen "Alla ska lyckas" med målet 100% och ett delmål på 85%. Uppdraget har varit att säkerställa en likvärdig och kvalitativ utbildning inom förskola, grundskola inklusive fritidshem och anpassad grundskola, gymnasie- och vuxenutbildning samt kulturskola. Arbetet har styrts genom en tydlig målbild och fem prioriterade målområden: kunskap, trygghet, stöd, språk och framtidstro vilket omfattar samtliga skol-/verksamhetsformer i kommunen.

Under året har nämnden via bildningsförvaltningen arbetat med samtliga uppdrag beslutats i verksamhetsplanen som är på fyra år. Genomförandet har skett genom planerade aktiviteter inom respektive målområde, med kontinuerlig uppföljning av indikatorer och resultat samt analys på olika nivåer. Det systematiska kvalitetsarbetet har haft en central roll och har utvecklats ytterligare för att stärka sambandet mellan undervisning, uppföljning, analys och åtgärder. Detta har gett bättre förutsättningar för styrning, likvärdighet och långsiktig utveckling i verksamheterna.

Inom målområdet kunskap har uppdraget genomförts genom ett förstärkt fokus på undervisningens kvalitet och genom utvecklade strukturer för systematiskt kvalitetsarbete. Bildningsnämnden har tillsammans med Skolverket och Karlstad Universitet haft planerade uppföljningar har genomförts regelbundet och resultaten har analyserats i syfte att identifiera utvecklingsbehov och rikta insatser. Utfallet visar att andelen barn och elever som når kunskapsmålen har ökat jämfört med tidigare år, särskilt inom grundskolan. Samtidigt kvarstår skillnader mellan skolor och elevgrupper, vilket innebär att målnivån ännu inte nås fullt ut. Uppdraget bedöms som genomfört, medan målet bedöms som delvis uppnått.

Inom målområdet trygghet har uppdraget genomförts genom att tydliga riktlinjer, rutiner och ansvarsfördelning för arbetet mot diskriminering och kränkande behandling har fastställts och tillämpats i verksamheterna. Arbetet har förstärkts genom tvärprofessionella team och genom ett ökat fokus på förebyggande insatser och uppföljning. Indikatorer och enkäter visar att upplevd trygghet och trivsel är relativt hög i flera verksamheter. Antalet rapporterade kränkingsärenden har minskat, vilket visar att arbetet varit framgångsrikt under året. Uppdraget bedöms som genomfört och målet som delvis uppnått.

Inom målområdet stöd har uppdraget genomförts genom att tidig upptäckt av barn och elever i behov av stöd prioriterats samt genom utveckling av tillgängliga pedagogiska, fysiska och sociala lärmiljöer. Arbetet med ledning och stimulans, extra anpassningar och särskilt stöd har strukturerats tydligare utifrån att Hierne- och Gunnarsbyskolan fått en riktad tillsyn från Skolinspektionen. Elevhälsans roll har stärkts genom lokala och tvärprofessionella team i samverkan med vårdnadshavare och socialtjänst. Indikatorerna visar att stödet når fler barn och elever tidigare än tidigare år, men att komplexa behov och hög frånvaro i elevgrupper varit framgångsrik familjestödare. Uppdraget bedöms som genomfört och målet som delvis uppnått.

Inom målområdet språk har uppdraget genomförts genom att språk- och kunskapsutvecklande arbetssätt stärkts i samtliga verksamheter. Planerade aktiviteter har genomförts, inklusive arbete med språk-, läs- och skrivutveckling, tidiga insatser inom ramen för läsa-, skriva- och räknagarantin samt förbättrade rutiner för övergångar mellan skolformer. Resultaten visar förbättringar, men en andel elever når fortfarande inte uppsatta målnivåer i svenska och svenska som andraspråk och en satsning på skolbibliotekarier har gjorts i nämnden. Uppdraget bedöms som genomfört och målet som delvis uppnått.

Inom målområdet framtidstro har uppdraget genomförts genom att stärka arbetet med ledning och stimulans, tydliggöra övergångar mellan skolformer samt utveckla samverkan med vårdnadshavare, näringslivet, föreningslivet och arbetslivet via Ung Företagsamhet och Framtidsfrön. Elever inom kommunala aktivitets- och uppföljningsansvaret har minskat. Vuxenstuderande har genom undervisning och samverkansinsatser med Arvika, Årjäng och Säfte särskilt bidragit till att stärka individers möjligheter till egen försörjning genom utökat samarbete med komvux i Arvika kommun. Indikatorerna visar en viss positiv utveckling, men variationer mellan verksamheter och elevgrupper kvarstår. Uppdraget bedöms som genomfört och målet som delvis uppnått.

Positiva/negativa avvikelser i verksamheten

Drift	Budget 2025	Utfall 2025	Avvikelse	Budget 2026	Plan 2027
Intäkter	-27 210	-33 070	5 860	-29 966	
Kostnader	287 410	292 596	-5 186	292 458	
Nettokostnader	260 200	259 526	674	262 492	262 503
Avvikelse mot budget		674			
Politisk verksamhet	400	318	82	400	
Kulturskola	3 457	2 761	696	3 339	
Gemensam förvaltning	12 848	12 508	340	15 207	
Förskoleverksamhet	60 415	59 262	1 153	60 495	
Fritidshem	11 507	11 395	112	11 152	
Förskoleklass	5 945	5 648	297	5 631	
Grundskoleverksamhet	109 017	108 321	696	108 703	
Anpassad grundskola	11 895	9 795	2 100	9 816	
Gymnasieskola	38 900	41 747	-2 847	41 210	
Anpassad gymnasieskola	1 450	3 164	-1 714	3 030	
Vuxenutbildning	4 366	4 608	-242	3 509	

Bildningsnämnden redovisar för verksamhetsåret 2025 ett positivt nettoresultat om 0,7 mnkr i förhållande till fastställd budget. Nettokostnaderna uppgår till 259,5 mnkr, vilket är lägre än budgeterade 260,2 mnkr, trots ökade bruttokostnader inom vissa verksamhetsdelar. Det positiva utfallet är resultatet av både högre intäkter än budgeterat och ett målmedvetet arbete med kostnadskontroll och anpassning av verksamheten till rådande förutsättningar.

Intäktssidan visar en positiv avvikelse om 5,9 mnkr, vilket främst kan kopplas till ökade statsbidrag, riktade ersättningar samt förbättrad träffsäkerhet i budgetering av verksamhetsintäkter. Detta har haft stor betydelse för helårsresultatet och bidragit till att balansera ökade kostnader inom vissa verksamheter.

På kostnadssidan redovisas en negativ avvikelse om 5,2 mnkr, vilket innebär att kostnaderna överstiger budget. Kostnadsökningen är i huvudsak kopplad till personal på familjestödjare, skolbibliotekarier gymnasieskolan och den anpassade gymnasieskolan, där interkommunala ersättningar och individuella behov har varit högre än beräknat. Dessa verksamheter påverkas i hög grad av elevalymer och beslut som fattas utanför kommunens direkta rådighet, vilket innebär en strukturell osäkerhet i prognosarbetet.

Fördelat per verksamhet visar flera delar positiva budgetavvikelser. Politisk verksamhet, kulturskola, gemensam förvaltning, förskoleverksamhet, fritidshem, förskoleklass, grundskola samt anpassad grundskola redovisar sammantaget överskott. De största positiva avvikelserna återfinns inom anpassad grundskola, där utfallet är betydligt lägre än budget, samt inom

förskoleverksamheten, vilket är ett resultat av anpassningar till minskat barnantal, effektivare organisation och genomförda resursjusteringar av statsbidrag. Kulturskolan och förvaltningen visar överskott, kopplat till god budgetuppföljning och bemanning utifrån statsbidrag.

Grundskoleverksamheten, som tidigare år haft betydande ekonomiska utmaningar, redovisar 2025 ett positivt utfall i förhållande till budget. Detta är ett resultat av de åtgärder som genomförts under 2024 och 2025, där en ny resurs- och grundorganisation införts, bemanning anpassats till budgetram samt ökad restriktivitet införts vid vikarierekrytering. Även utvecklad uppföljning och tydligare styrning från huvudmannen har bidragit till ökad ekonomisk stabilitet inom grundskolan.

De verksamheter som redovisar negativa avvikelser är främst gymnasieskolan, anpassad gymnasieskola samt vuxenutbildningen. Gymnasieskolan visar en negativ avvikelse om cirka -2,8 mnkr, vilket i huvudsak beror på ökade interkommunala ersättningar till följd av elevplaceringar i andra kommuner. Den anpassade gymnasieskolan redovisar ett underskott om cirka -1,7 mnkr, vilket förklaras av individuella placeringar med höga kostnader som är svåra att prognostisera. Vuxenutbildningens mindre negativa avvikelse är främst kopplad till volymvariationer och ökade köp av utbildningsplatser, som kompenseras via statsbidrag.

Med anledning av dessa negativa prognoser har åtgärder vidtagits. För gymnasieskolan och den anpassade gymnasieskolan har dialoger förts kring dimensionering, prognosförbättring och samverkan inom det regionala samverkansavtalet. Uppföljningen av interkommunala ersättningar har förstärkts och arbetet med att öka förutsägbarheten i kostnadsutvecklingen har prioriterats. Inom vuxenutbildningen har verksamheten fortsatt utvecklas i egen regi med fokus på effektiv organisering, bättre matchning mot arbetsmarknadens behov samt stärkt samverkan med arbetsmarknads- och integrationsfunktioner, vilket bedöms ge bättre ekonomisk balans över tid.

Sammantaget visar årets ekonomiska resultat att Bildningsnämnden har uppfyllt uppdraget om god ekonomisk hushållning. De positiva avvikelserna är i huvudsak ett resultat av strukturella åtgärder, förbättrad styrning och anpassning till förändrade volymer, medan de negativa avvikelserna i stor utsträckning är kopplade till externa faktorer och individbundna kostnader. Den samlade bedömningen är att nämnden har stärkt den ekonomiska stabiliteten och skapat bättre förutsättningar för långsiktig hållbarhet, samtidigt som fortsatt fokus krävs på kostnadsdrivande verksamheter med begränsat kommunal rådighet.

Framtiden

Utgångspunkten för Bildningsnämndens fortsatta utveckling är de erfarenheter och resultat som framkommit under 2025. Året visar på en verksamhet som i huvudsak är stabil och i utveckling, men som samtidigt står inför flera strukturella och verksamhetsmässiga utmaningar som kräver långsiktiga och strategiska ställningstaganden. Den övergripande ambitionen framåt är att förena hög kvalitet och likvärdighet i utbildningen med god ekonomisk hushållning och hållbara organisatoriska lösningar över tid.

En av de mest påtagliga utmaningarna är de demografiska förändringarna med minskande barn- och elevantal. Detta påverkar såväl organisation och lokalanvändning som resursfördelning och kompetensförsörjning. Alternativen framåt består i att antingen fortsätta anpassa organisationen stegvis i takt med volymförändringar eller att genomföra mer samlade strukturella förändringar för att uppnå ökad effektivitet och stabilitet över tid. I detta arbete behöver hänsyn tas till både pedagogisk kvalitet, arbetsmiljö och tillgänglighet för barn och elever i hela kommunen.

En fortsatt central utmaning är skillnader i måluppfyllelse mellan skolor och elevgrupper. Trots positiva trender inom flera områden visar årets resultat att likvärdigheten ännu inte är

tillräckligt stark. Framåt behöver arbetet med systematiskt kvalitetsarbete fördjupas ytterligare, med ökat fokus på analys, träffsäkra åtgärder och uppföljning av effekter via Skolverket och Karlstad Universitet fram till 2028.

Närvarofrågan, särskilt i högstadiet, är fortsatt ett prioriterat utvecklingsområde framåt. Hög och ogiltig frånvaro riskerar både elevers kunskapsutveckling och framtida etablering i utbildning och arbetsliv. Framåt behöver samverkan med vårdnadshavare, socialtjänst och andra samhällsaktörer fortsätta fördjupas. Alternativen består i att ytterligare utveckla hälsofrämjande och förebyggande arbetssätt inom skolan, samtidigt som individuellt riktade insatser behöver vara tillräckligt tidiga och samordnade.

Ekonomiskt står nämnden inför utmaningar kopplade till verksamheter där kostnadsutvecklingen i hög grad påverkas av skolskjutsar, kapitalkostnader, löneökningar, interkommunala ersättningar samt individbundna placeringar. För att möta detta krävs fortsatt utveckling av prognosförmåga, uppföljning och dialog, både internt i förvaltning och med huvudman i Eda kommun.

Verksamheterna påverkas även av externa faktorer såsom förändringar i lagstiftning, nationella styr signaler och ökade krav (14 utredningar 2026-2028) samverkan och rättssäkerhet. Samtidigt innebär statliga satsningar möjligheter att stärka kvalitet och likvärdighet. Det fleråriga arbetet inom ramen för statligt riktade insatser skapar goda förutsättningar för långsiktig och strukturerad utveckling, men ställer också krav på uthållighet och tydlig intern organisering då större delen av regel-/ramstyrningen ska finansieras kommunen.

Den interna utvecklingen av verksamheten behöver även framåt präglas av effektiva arbetsmetoder, tydliga roller och ett professionellt lärande i organisationen. Fortsatt fokus behöver ligga på att stärka undervisningskvaliteten genom rätt dimensionering, ändamålsenlig bemanning och smartare arbetssätt, utan att kompromissa med kvalitet, likvärdighet eller arbetsmiljö.

Sammantaget är inriktningen för kommande år att bygga vidare på de strukturer som etablerats från 2024, stärka undervisningens kvalitet och säkerställa att resurser används där de gör störst nytta för barnens och elevernas lärande och utveckling.

Bildningsnämnden bedömer att en långsiktig planering, tydlig styrning och fortsatt utvecklingsarbete är avgörande för att möta framtidens krav och samtidigt skapa stabilitet och förutsägbarhet i verksamheten.

Socialnämnden

Årets verksamhet

Verksamhetsområde Vård & Stöd

Årsredovisning och prognos för 2025 har upprättats i enlighet med de ekonomiska styrprinciperna för Eda kommun. Uppföljning har skett regelbundet under året och har varit en återkommande punkt på socialnämndens föredragningslista och i verksamhetens ledningsgrupp. Verksamhetschefen ansvarar för ledning, samordning och utveckling av verksamheten vård och stöd.

Verksamheten ska enligt socialtjänstlagen tillförsäkra enskilda individer skäliga levnadsförhållanden, goda levnadsvillkor för personer med omfattande funktionsnedsättningar enligt LSS, god och säker hälso- och sjukvård genom att förebygga eller lösa behov utifrån sociala problem, funktionsnedsättningar, åldrande eller sjukdom.

Sammanfattning, övergripande

Helårsprognos för vård och stöd visade efter augusti månad en negativ avvikelse på 8,2 mnkr och utfallet blev minus 7 485 tkr. Resultatet har förbättrats jämfört med prognos vid delårsbokslut med anledning av att verksamheten har erhållit ca 760 tkr från Försäkringskassan, vilket handlar om återsökta medel gällande ett ärende från 2023 och 2024. Flera faktorer bidrar till det negativa resultatet, varav kostnader för personal är den största men det handlar också om kostnader för externa placeringar, avsättning till semesterfonden samt extra lönesatsning på legitimerad personal. Trots aktiva åtgärder för att minska kostnaderna har det inte gett tillräcklig effekt.

Kommunals avtal 2025 innebär att deltidsanställda får övertidsersättning i stället för fyllnadslön när de arbetar utöver ordinarie sysselsättning. Heltid som norm bidrar till att det ibland blir överlappningstid mellan arbetspass på eftermiddagar.

Inom särskilt boende har man haft svårt för att hålla budgetramen. Till viss del handlar det om behov av personalförstärkningar vid ökade behov hos brukarna, men det handlar också om arbetstid för utbildningar och olika ombudsroller.

Beslutade insatser inom hemtjänsten har under året sammantaget vid jämförelse med år 2024.

Förändringsarbetet inom LSS-boende rörande förtätning av boende har påbörjats i och med att upphandling inför om- och tillbyggnad lades ut i slutet av året och entreprenörer har visat intresse. Inom personlig assistans har det under året blivit ett nytt ärende.

Sommarperioden innebar som alltid stora utmaningar när det gäller bemanning, men det var trots allt en bättre situation vid jämförelse med 2024. För att säkerställa tillräcklig bemanning under semesterperioden erbjöds det även i år en sommarersättning till vikarier, vilket medförde en ökad kostnad på ca 1 mnkr. För att täcka behovet av sjuksköterskor behövde verksamheten anlita bemanningsföretag.

Sjukfrånvaron har under året minskat när det gäller den totala sjukfrånvaron som hamnade på 8,07 %. Korttidsfrånvaron på 3,93 % ligger något högre än den var 2024.

Centralt

Ordinarie verksamhetschef för vård och stöd har under hösten varit föräldraledig och under denna tid har det varit en tillförordnad verksamhetschef. Vid föräldraledighet och övrig frånvaro bland områdeschefer har tjänstgörande områdeschefer ansvarat för flera områden. Kontinuerligt arbete har skett för att få kontroll på ekonomiskt utfall och andra parametrar inom internkontrollen. Inför 2025 gjordes en kartläggning/omvärldsanalys över hur andra kommuner

arbetar med styrning av ekonomi och kvalitet inom vård och stöds verksamheter. En controllermodul har införts som tydligt visar om det bemannas enligt verksamhetens behov och budget före, under och efter schemaläggning. Tidsbegränsad tjänst som utvecklingsledare inom LSS har under året permanentats. Uppdraget handlar bland annat om att minska kostnader för externa placeringar samt utveckla verksamheten.

Fokus har centralt varit på följande förbättringsområden:

- Hur ekonomiska resurser används mer effektivt utan en försämring av kvalitet.
- Säkra kompetensförsörjning inom flera områden.
- Kartläggning av goda exempel från andra kommuner avseende att utveckla arbetssätt.

Digitalisering

Arbetet med att utveckla digitalisering inom vården har pågått i mindre skala. Införandet av verksamhetssystemet Lifecare har slutförts när det gäller upphandlade moduler. Införandet av mobil omsorg har inte fungerat optimalt och under 2026 kommer det att ske en uppgradering. Inom demensenheter har det varit svårt att få trygghetskamerorna att fungera optimalt och ansvarig för välfärdsteknik arbetar vidare med olika förslag på lösningar.

Mål: Bedömningen är att målen delvis uppfylldes.

Indikatorer	Enhet	Utfall 2024	Utfall 2025	Mål 2025
Läkemedelsautomater	st	25	27	30
Tillsyn via kamera, ordinärt boende	st	10	3	13
Tillsyn via kamera, särskilt boende	st	26	48	49
E-tjänster	st	14	14	14

Hemtjänsten

Fortsatt svårt att rekrytera vikarier med undersköterskekompetens och körkort. Områdeschefer och planerare har ett nära samarbete för att snabbt ställa om vid förändrade behov. Detta har bidragit till en ökad samplanering mellan områden, vilket har varit nödvändigt för att klara bemanningen. Omfattningen av resurskrävande ärenden har varierat under året, men främst ett område sticker mer ut jämfört med övriga. I alla områden har den planerade tiden hos brukarna varit på ungefär samma nivå undantaget några månader då det varit lite högre. Verksamheten behöver fortsatt arbeta aktivt med att alla brukare ska ha en genomförandeplan och den enskilde eller hans företrädare ska ges möjlighet att vara delaktig vid upprättandet av planen.

Mål: Bedömningen är att målen delvis har uppfyllts.

Indikatorer	Enhet	Utfall 2024	Utfall 2025	Mål 2025
Andel helt nöjda brukare inom hemtjänst	%	95	90	98–100
Andel brukare med genomförandeplan	%	95	89	100
Enskildes delaktighet i genomförandeplanen	%	68	69	100
Korttidsvården Åmotfors				
Antal dygn med betalningsansvar till Regionen	st	0	0	0

Korttidsvården

Beläggningen har legat på i genomsnitt 72 %, vilket är jämförbart med 2024. Samarbetet mellan ansvariga områdeschefer för särskilda boenden och korttidsvården har fungerat bra och bidrar till en flexibilitet. Arbetet med genomförandeplaner behöver förbättras.

Mål: Bedömningen är att målet har uppfyllts.

Särskilt boende

Särskilda boenden finns i de tre tätorterna. Under året har 64 medborgare ansökt om särskilt boende och alla fick ett gynnande beslut. Väntetiden innan verkställt beslut har inte överstigit tre månader. Inom flera boenden har personalen förstärkts vid flertalet tillfällen på grund av brukare med särskilda behov samt utifrån personalen arbetsmiljö. Svåra beteendemässiga och psykiska symtom vid demenssjukdom har krävt mycket tid och resurser, vilket har bidragit till vissa svårigheter för personalen att genomföra ökade aktiviteter med de boende.

Mål: Bedömningen är att målen delvis uppfylldes. Verksamheter behöver arbeta mer aktivt med att utveckla aktiviteter, möjlighet till utevistelse och motverka ensamhet.

Indikatorer/mål för aktivitet se rubrik "Upplevelser".

Indikatorer	Enhet	Utfall 2024	Utfall 2025	Mål 2025
Andel helt nöjda brukare inom särskilt boende	%	74	73	95-100
Andel brukare med genomförandeplan	%	96	97	100
Enskildes delaktighet i genomförandeplanen	%	54	55	100
Antal ej verkställda beslut inom tre månader				
Särskilt boende	st	0	0	0
Parboende	st	0	0	0

Rehabilitering/Sjuksköterskor/Biståndsenhet/Dagverksamhet/Hjälpmedel/Bostadsanpassning

Bemanningsföretag har använts för att täcka upp för sjuksköterskorna under sommaren samt för att täcka vakant tjänst under det första halvåret. Kostnaden är lägre vid jämförelse med sommaren 2024. Rehabiliteringsenheten har implementerat nya arbetssätt för att öka kostnadseffektiviteten och stärka rehabiliteringen. Del av arbetsterapeuttjänst, det vill säga 25 procent, har konverterats till MAR (medicinskt ansvarig för rehabilitering). Tjänst som arbetsterapeut har varit vakant under året då det har varit svårt att rekrytera.

Mål: Bedömningen är att målen har delvis blivit uppfyllda och ska fortsatt bibehållas/förbättras.

Indikatorer	Enhet	Utfall 2024	Utfall 2025	Mål 2025
Seniorträning, deltagare i genomsnitt	st	7	24	20
Habbie	st	6	56	10
Balansgrupp	st	23	32	25
Läkemedelshantering				
Utförda ordinationer	%	99	99,5	98-100
Ordinationer utförda i tid	%	93	93,4	95-100
Träning				
Utförd träning	%	96	95,1	95-100
Hjälpmedel				
Kontroll av lyftselar	%	100	100	100

LSS-verksamheten

Verksamheten har externa placeringar inom gruppboende, elevhemsboende och daglig verksamhet där behovet av insatser inte har kunnat tillgodoses i kommunen, vilket innebär höga kostnader. Kostnaden har under året minskat för några placeringar och någon har blivit dyrare. Finns någon outhyrd lägenhet inom servicebostad. Inom gruppboende kommer det att bli en förtätning efter att om- och tillbyggnad av de två gruppboendena som blir kvar.

Mål: Bedömningen är att målen delvis uppfylldes. Indikatorer/mål för aktiviteter se rubrik "Upplevelser".

Indikatorer	Enhet	Utfall 2024	Utfall 2025	Mål 2025
Andel brukare med genomförandeplan inom LSS	%	100	100	100
Andel helt nöjda brukare i gruppboende LSS	%	92	88	95–100
Antal ej verkställda beslut inom tre månader gruppboende LSS	st	0	0	0
Antal externa platser för daglig verksamhet	st	8	11	15

Socialpsykiatri

Har under året kommit nya och utökade beslut inom boendestöd. Behoven har förändrats och det visar sig i form av fler återinläggningar inom Regionens slutenvård. Arbetssättet inom boendestöd behöver ses över under 2026.

Mål: Bedömningen är att målen delvis uppfylldes.

Indikatorer	Enhet	Utfall 2024	Utfall 2025	Mål 2025
Träffpunkten, antal deltagare genomsnitt/månad	st	104	120	100
Andel genomförandeplaner inom LSS som beskriver behov av aktivitet på fritiden	%	100	100	100
Antal i genomsnitt egna aktiviteter/vecka/brukare inom särskilt boende SoL	st	2	2	1
Antal i genomsnitt egna aktiviteter/vecka/brukare inom LSS	st	1	1	1

Medarbetarrelaterade mål

Indikatorer	Enhet	Utfall 2024	Utfall 2025	Mål 2025
Korttidsfrånvaro dag 1-14, genomsnitt/månad	%	3,7	3,93	3,8

Mål: bedömningen är att mål för korttidsfrånvaron inte uppfylldes. Korttidsfrånvaron var hög första kvartalet samt oktober och december. Den totala sjukfrånvaron hamnade på 8,07 %, vilket är lägre än det var under 2024. Under året har det varit ett ganskastort förändringsarbete med fokus på att minska den negativa kostnadsutvecklingen, vilket kan ha påverkat ohälsotalet.

Verksamhetsområde Individ- och familjeomsorg

Årsredovisningen för socialtjänsten i Eda kommun för 2025 presenterar en sammanfattning av verksamhetens utveckling och resultat under året. Socialtjänsten har fortsatt att arbeta med att implementera den nya socialtjänstlagen, som trädde i kraft under året. Vi har också fortsatt att utveckla vårt arbete med att förebygga och hantera placeringar av barn och unga, samt att stödja vuxna med olika behov. Arbetet med den nya socialtjänstlagen har påbörjats delvis via SKR:s lärprocess, vilket har inneburit en ökad fokus på förebyggande och tidiga insatser, samt en tydligare roll för kommunen i det brottsförebyggande arbetet. Vårt arbete med Bildning har också fortsatt att utvecklas, och är en viktig del av vår verksamhet.

En av de största utmaningarna under året har varit den höga nivån av placeringar av barn och unga. För att hantera detta har vi påbörjat ett aktivt och förebyggande arbete, som syftar till att minska antalet placeringar och förbättra resultatet för de barn och unga som placeras. Detta arbete har inletts genom att rekrytera och behålla egna familjehem, samt att utveckla nya arbetssätt vid utredningar och bedömningar.

Inom vuxenverksamheten har vi fortsatt att arbeta med att stödja vuxna med olika behov. Socialtjänsten i Eda kommun har fortsatt att arbeta med att nå ett läge där kostnaderna är i nivå

med beslutad ram. Vi har genomfört åtgärder för att minska kostnaderna, samtidigt som vi har fortsatt att utveckla vår verksamhet och förbättra resultatet för de människor vi stödjer.

Sammanfattningsvis har året varit utmanande, men vi har också sett många positiva utvecklingar. Vi fortsätter att arbeta med att implementera den nya socialtjänstlagen, och att utveckla vår verksamhet för att bättre möta de behov som finns i vår kommun. Vi är övertygade om att vårt arbete kommer att fortsätta att ge goda resultat för de människor vi stödjer, och vi ser fram emot att fortsätta att utveckla och förbättra vår verksamhet under 2026.

Verksamhetsmål/delmål, aktiviteter och indikatorer

Individ- och familjeomsorgens mål är att tillförsäkra en skälig levnadsnivå och goda levnadsvillkor för enskilda personer och familjer, genom att erbjuda högkvalitativa och tillgängliga insatser som främjar självbestämmande och långsiktig självständighet, och förbättrar deras livskvalitet/välbefinnande

Mål för enheterna Barn och unga och Vuxen inom verksamheten

- Att arbeta främjande och förbyggande för att förbättra levnadsvillkoren för barn- och unga.
- I första hand erbjuda evidensbaserade hemmaplanslösningar för att utreda behov.
- Erbjuder insatser som minskar bidragsberoende och öka egen försörjning.
- Särskilt prioritera arbetet med våld i nära relationer som har påverkan på hela socialtjänsten och samhället i stort.

Aktiviteter för att nå målen

- Utveckla och implementera en ny modell för tidiga insatser och förebyggande åtgärder för barn och unga i riskzon.
- Utbilda personalen inom enheten om nya metoder och verktyg för tidiga insatser och förebyggande åtgärder.
- Öka samarbetet med förskoleverksamheten och andra aktörer för att identifiera barn och unga i riskzon.
- Utbilda personalen inom enheten om nya metoder och verktyg för insatser för vuxna.
- Öka samarbetet med andra aktörer för att identifiera vuxna som behöver insatser.
- Utbilda personalen inom enheten om nya metoder och verktyg för uppföljning och utvärdering.
- Öka tillgängligheten och kvaliteten på insatserna för barn, unga och vuxna genom att utveckla och implementera nya arbetssätt och processer.

Indikatorer	Enhet	Utfall 2025, (Mål 2025)
Antal hushåll med försörjningsstöd ska ej överstiga mål, genomsnitt/månad	st.	84 (80)
Andel egna familjehem	%	84 (95)
Antal barn i familjehem ska ej överstiga mål	st.	31 (20)
LVU- antal vård dygn	Dygn	2 906 (2 190)
LVM- antal vård dygn	Dygn	0 (0)

Positiva och negativa avvikelser i verksamheten

	Budget 2025	Utfall 2025	Avvikelse	Budget 2026	Plan 2027
Intäkter	-42 585	-52 141	9 556	-51 495	
Kostnader	324 276	343 172	-18 896	334 364	
Nettokostnader	281 691	291 031	-9 340	282 869	291 926
Avvikelse mot budget		-9 340			
<i>Vård & Stöd</i>	233 426	240 911	-7 485	231 108	
Centralt	30 688	30 415	273	3 864	
Htj Kpm, Hiernegården natt	16 366	16 366	0	16 592	
Htj Åfs, nattpatrull	10 822	10 822	0	16 135	
Hemtjänst Ch-berg	11 911	11 911	0	14 350	
Ssk, rehab, bistånd	35 889	33 186	2 703	24 243	
Demensenheten Ch-berg	15 083	15 704	-621	18 116	
Älvgården	13 642	15 824	-2 182	18 691	
Korttidsvården	10 844	12 066	-1 222	18 414	
Hiernegården, Haga/Humle	17 783	19 931	-2 148	22 429	
Petersborg, Charlottagården	13 130	14 758	-1 628	16 891	
Socialpsykiatri & LSS	37 574	37 880	-306	43 362	
LSS	16 609	18 936	-2 327	18 021	
Bemanningscentral	3 085	3 112	-27	0	
<i>Individ- & familjeomsorg</i>	48 265	50 120	-1 855	51 761	
Central adm	6 361	6 266	95	7 126	
IFO barn	25 295	25 068	227	24 678	
IFO vuxen	16 609	18 786	-2 177	19 957	

Verksamhetsområde Vård & Stöd

Centralt: Finns ett plusresultat för hemtjänstens resursfördelningsmodell motsvarande ca 2 mnkr som förbättrar resultatet. Tjänst som utvecklingsledare inom LSS budget för endast sex månader. Statsbidraget riktat till det civila försvaret har inte kunnat användas fullt ut i och med att projektanställd säkerhetssamordnare började sin anställning först i september månad. Finns också ett underskott kopplat till skador på hemtjänstens bilar då man ej har kunnat anmäla skadorna till försäkringsbolag. Kostnad för licenser har ökat.

Särskilt boende: Vårdtyngden har periodvis varit hög på alla boenden, men främst inom somatiskt boende. Har utifrån en hållbar arbetsmiljö och för att trygga en god och säker vård varit nödvändigt att ibland förstärka bemanningen. Inom demensenheten har man under året haft budget för en extern placering som avslutades innan sommaren, vilket har förbättrat resultatet motsvarande ca 1 mnkr.

Korttidsvården: Under större delen av året har det varit en stabil beläggning, men under några veckor har det varit fullbelagt och svårt för personalen att hantera brukarnas behov, vilket har bidragit till att man har tagit in extra personal framför allt på kvällar och nätter.

Rehabilitering, sjuksköterskor och biståndsenheten: Vakanta tjänster inom rehabilitering och sjuksköterskeenhetsen har bidragit till ett överskott.

LSS-verksamheten: Ökad kostnad för extern placering på grund av ökat behov samt ny placering. Extra personal på ett gruppboende i fem månader med anledning av brukare med ökat

behov. Under sommaren personalförstärkning för att kunna genomföra fler aktiviteter.Handledning och stöd via företagshälsovården. Nytt assistansärende vistades inom korttidsvården i avvaktan på personalrekrytering. Svårt att placera ut personal i andra arbetsgrupper, vilket har bidragit till en ökad kostnad. Ett förändringsarbete som tar tid för att personalen ska känna sig trygga. Outhyrda lägenheter inom servicebostad.

Socialpsykiatri: Nya och utökade beslut inom boendestöd. Behov av extra leasingbil för att klara uppdraget. Återsök från Försäkringskassan för år 2023 och 2024 har bidragit till att kommunen har fått tillbaka ersättning motsvarande ca 760 tkr, vilket förbättrar resultatet.

Verksamhetsområde Individ- och Familjeomsorg

Den ekonomiska uppföljningen för individ- och familjeomsorgen visade en ökad placeringskostnad efter delårsbokslut vilket tillsammans med ett ökat försörjningsstöd utgör de huvudsakliga negativa avvikelseerna gentemot budget.

Framtiden

Verksamhetsområde Vård & Stöd

Arbetet med utveckling inom verksamhetsområdet behöver systematiskt fortsätta inom följande områden:

- Följa verksamheten utifrån olika perspektiv som kvalitet, produktion och ekonomi samt analysera och dra slutsatser som leder till utveckling.
- Löpande ta fram riktlinjer och rutiner för att stödja verksamhetens processer samt säkerställa att de efterlevs.
- Långsiktig och hållbar strategi/planering krävs för att lösa framtida rekryteringsbehov. Behöver tänka nytt och andra bemanningsstrukturer för att säkerställa tillgången.
- För att klara framtidens kompetenskrav är det nödvändigt att finna former för att stödja befintlig personal med kortare och längre utbildningssatsningar. Dels på grund av svårigheter att rekrytera medarbetare med specialistutbildningar, dels för att behålla utbildad personal.
- Utredda framtida lokalbehov.
- Utredda framtida struktur och behov inom särskilt boende.
- Tillämpa behovsstyrd bemanning inom alla områden, personella resurser ska användas där behovet är störst.
- Fortsätta utveckla och använda välfärdsteknik inom verksamheten för att bibehålla en god omsorg och hålla kvalitet, vilket också ger möjlighet att frigöra resurser.
- Arbeta för attraktiva och friska arbetsplatser.
- Utifrån demografins utveckling kommer allt fler multisjuka vårdas i hemmet med stora omvårdnadsbehov och insatser både utifrån socialtjänstlagen och hälso- och sjukvårdslagen. Sannolikt innebär det en mer resurskrävande hemtjänst och hemsjukvård med ökat behov av legitimerad personal och baspersonal samt samverkan med regionens primärvård. Behöver säkerställa att rutin för "Beslut och verkställighet i omfattande ärenden inom hemtjänst" efterlevs.
- Optimera och effektivisera rehabiliteringen för den enskilde inom korttidsvården för att öka självständigheten hos personer som ska åter till hemmet.
- Fortsätta samverkan och utveckling av mobila team i västra Värmland tillsammans med Region Värmland.
- Omställningen till "Nära vård" medför ökade krav på verksamheten främst avseende kompetens och personella resurser. I västra Värmland finns idag ett samarbete i omställningen mellan kommunerna och Region Värmland.
- Analysera kontinuerligt förutsättningar och behov av boende inom socialpsykiatri/LSS/individ- och familjeomsorg.
- Behov av boendestöd kan komma att öka i takt med att externa placeringar minskar.
- Fortsätta att implementera arbetssättet med dokumentations- och utredningsmodellen

IBIC (individens behov i centrum). Modellen utgår från den enskildes behov, resurser, mål och resultat inom olika livsområden i det dagliga livet. IBIC bidrar till en likvärdig hantering av ansökan, utredning och uppföljning.

- Fortsätta arbetet med att införa språkombud i verksamheten samt förbereda åtgärder inför att det införs språkkrav inom äldreomsorgen från den 1 juli 2026.
- Genomföra yrkesresan inom äldreomsorgen, som är en utbildningsåtgärd för baspersonalen. Tillsvidareanställd personal kommer att gå utbildningen.
- Samsjuklighetsutredningen och nya socialtjänstlagen kommer att påverka verksamheten. Omvärldsbevakning, intern utbildning och anpassning av organisationen blir centrala processer.

Verksamhetsområde Individ- och Familjeomsorg

Framtiden för socialtjänsten i Eda kommun ser ut att bli en spännande och utmanande tid. Vi har redan påbörjat arbetet med att införa den nya socialtjänstlagen, som kräver en gemensam kraft från hela kommunen. Detta arbete sker genom nya samverkanforum i kommunen, där vi samarbetar med olika aktörer för att skapa en mer sammanhållen och effektiv verksamhet.

En viktig del av detta arbete är det förebyggande arbetet, som syftar till att minska behovet av behovsbedömda insatser och förbättra resultatet för de människor vi stödjer. Vi har också påbörjat införandet av den nya lagen om aktivitetskravet, som kräver ett samarbete från hela kommunen. Det är ytterst angeläget för verksamheten att komma till rätta med den negativa ekonomiska utvecklingen. Kopplat till ny lagstiftning och allmänt känd kunskap föreligger behov av utveckling av verksamheten. Den behöver bli mer förebyggande, mer lättillgänglig, samarbeta mer intensivt med andra aktörer i samhället och den ska därtill bygga på forskning och beprövad erfarenhet.

Vi ser fram emot att utveckla vår verksamhet i enlighet med dessa principer, och att skapa en mer effektiv och sammanhållen socialtjänst. Det är rimligt att anta att omställningen kommer ta formen av en första, respektive andra linjens socialtjänst. Den första linjen ska agera förebyggande och erbjuda tidiga insatser, utan föregående utredning – medan den andra ska bedriva myndighetsutövning och utreda behov. Genom att arbeta tillsammans och utveckla vår verksamhet i enlighet med dessa principer, är vi övertygade om att vi kan skapa en bättre och mer effektiv socialtjänst för invånarna i Eda kommun.

Servicenämnden

Årets verksamhet

I samhällsbyggnad ingår: plan/fastighetssektion, kostsektion, fritid/kultur, AMI och räddningstjänsten. Samhällsbyggnad lämnar via verksamhetschefen, årligt beställningsuppdrag till Teknik i Väst AB, för drift och skötsel av gator och vägar, renhållning samt VA.

Plan/fastighet

Under året har ombyggnationen och renoveringen av Skolan 7 fortsatt enligt plan och tar oss ett steg närmare moderna och funktionella lokaler. Gullvivans lokaler har åter fyllts med förskoleverksamhet, vilket skapar liv och rörelse för de yngsta. Gunnarsbyskolans efterlängttade projekt med nytt kök och matsal, som tidigare pausats, har nu fått politiskt klartecken och är redo att ta fart igen och vi har tagit fram upphandlingsunderlag för utbyggnaden av LSS-boendena Åsen och Måsen – viktiga satsningar för att möta framtidens behov.

Gata/VA/Renhållning

Vatten och avlopp, Gata och Renhållningsverksamheten sköts av Teknik i Väst AB sedan 1 januari 2019.

Gata

Drift och underhåll av gator och vägar har utförts enligt avtal av Teknik i Väst AB.

Vatten och avlopp

VA-kollektivets verksamhet är taxefinansierad och utgörs av samtliga fastigheter som är anslutna till kommunalt VA. Förnyelse av ledningsnätet (dricksvatten, spill och dagvatten) samt övrig reinvestering i VA-verksamheten har bedrivits enligt plan. Byggnation VA-försörjning Haganäset Camping påbörjat med sjöledning i Bysjön samt ombyggnation slamhantering och elsanering Åmotfors avloppsreningsverk är några större insatser under året.

Renhållning

Fokus har legat på förberedelser inför införande av hemsorterat, dvs fastighetsnära insamling av förpackningar. En ansökan om ändring av tillståndet för Lundens avfallsanläggning har lämnats in och en ny personalbyggnad har byggts på Lunden, med separata omklädningsrum för män och kvinnor.

Kostsektion

Kostsektionen är en serviceenhet som säljer frukost, lunch, mellanmål och middag till förskola, fritids, skola, vård och stöd inom Eda kommun. Fr o m 1 januari 2025 har Arvika och Eda gemensam ledning inom kostenheten.

Arbete och integration (AMI)

Sektionen arbetar med kommunala och statliga arbetsmarknadsfrågor i nära samverkan med alla kommunala verksamheter, Arbetsförmedlingen, Försäkringskassan, Migrationsverket, näringslivet, Region, Sociala företag, civilsamhället och föreningar. Även bosättningen och etableringen av nyanlända i kommunen sker via Arbete och Integration.

Under 2025 har AMI bl.a. fortsatt arbeta målmedvetet med individen i centrum för att skapa förutsättningar för personer att närma sig den reguljära arbetsmarknaden eller påbörja eller återgå i studier. Avdelningen har drivit och medverkat i olika projekt som finansierats genom Länsstyrelsens §37-medel, AMIF och ESF. Vi har haft en fortsatt stark samverkan med den ideella organisationen Civilisationen, ansvarat för kommunens fordon via fordonsservice samt startat återbruk av kommunala möbler och inventarier.

Fritids- och kulturavdelningen

Fritids- och kulturavdelningen svarar för kommunens verksamhet när det gäller fritid, folkhälsa, folk-/skolbibliotek, allmänkultur, verksamhet för barn/unga med skollovsaktiviteter. Den tidigare chefen för Fritid- och Kultur gick i pension och en tillförordnad chef sattes in i väntan på ny verksamhetschef som kom på plats i slutet av året.

Den 1 juli infördes den nya lagen om införande av skolbibliotek. Under hösten har därför folkbibliotekets personal stöttat och hjälpt de nya skolbibliotekarierna att komma på plats och att bygga upp de fyra nya skolbiblioteken på kommunens samtliga skolor.

Räddningstjänsten

Under året har all personal genomgått en utbildning i att bedriva räddningstjänst under höjd beredskap och krig, en utbildningssatsning som kommer att fortgå under de tre kommande åren och finansieras med statsbidrag.

Ett särskilt tema för räddningstjänstens tillsyn under året har varit objekt med tillfälligövernattning. Brandskyddet på dessa objekt har i vissa fall varit bristfälligt vilket då föranlett beslut om föreläggande och uppföljning.

Ett par bränder i hus som inneburit totalskador varav vid ett tillfälle som allmänheten genom två barns föredömliga insats bidrog till att personskador kunde undvikas. En längre insats vid en lastbilsolycka för att undanröja hotet för en allvarlig miljöskada. Totalt har vi haft 41 bränder i byggnader vilket är väsentligt mer än tidigare år. Efter en analys av brandorsakerna kan räddningstjänsten inte se någon enskild och entydig orsak till ökningen.

Antalet IVPA-larm har ökat väsentligt jämfört med föregående år och uppgår till 332 st 2025 jämfört med 254 för år 2024.

Det systematiska arbetet med kontinuitetshandling i samhällsviktiga verksamheter har fortsatt under året. I allt ökande omfattning genomförs faktiska åtgärder för att minska sårbarheten. I de fall det rör sig om större kostnader så görs en spaning kring möjligheten att erhålla stadsbidrag. Under 2026 införs Stratsys som verksamhetssystem för kontinuitetshandling i kommunen.

Det brottsförebyggande arbetet har sett över och från och med 2026 organiseras detta i form av ett västra Värmland BRÅ.

Projektet att införa systematiskt och riskbaserat informationssäkerhetsarbete och lagom till att den nya cybersäkerhetslagen träder i kraft så övergår detta i en förvaltningsorganisation.

Övergripande målsättningar, verksamhetsmål och aktiviteter

Bra boendemöjligheter

Skapa en säker, trygg och frisk kommun som erbjuder attraktiva boendemiljöer.

Verksamhetsmål

Förebygga bränder samt minska energianvändningen

Aktiviteter för att nå målen

Uppsökande verksamhet inom räddningstjänsten för att verka för att alla boende i Eda kommun ska ha fungerande brandvarnare,
Anläggning solceller, digitalisering av värmesystem.

Kommentarer kring måluppfyllelsen

Året 2025 sticker ut i antalet bränder i byggnader. Just bränder är också den larmkategori som sticker ut och gör att det totala antalet räddningsinsatser blir högre än målet och något högre än 2024 (156 st). Just bränder ingår i räddningstjänstens förebyggande arbete vilket innebär att detta behöver fortsatt bedrivas på ett offensivt sätt. Indikatoren kring inköpt energi är ny och

utfall 2025 är därför med som ett referensvärde för 2026.

Indikatorer	Enhet	Utfall 2025	Mål 2025	Mål 2026
Brand i byggnad	Antal	41	<20	<25
Total antal räddningsinsatser	Antal	163	<140	<150
Inköpt energi	kWh	11 513 149	-	10 937 491

Goda kommunikationer

Med vägar, järnväg och tele/IT-kommunikation. Bra förbindelser inom och till kommunen för arbete, fritid och utbildning.

Verksamhetsmål

Arbeta för goda kommunikationer inom kommunen.

Tillgänglighetsanpassad gatuanläggning med hög trafiksäkerhet för oskyddade trafikanter.

Digitala lösningar som underlättar kommunikationen med kommunen.

Aktiviteter för att nå målen

Anlägger, underhåller och förnyar kommunens gator samt gång- och cykelvägar. Genom undersökningen Kritik på Teknik mäts nöjdheten vart tredje år.

Införande av digitalt felanmälningsssystem för den kommunaltekniska verksamheten.

Löpande beräkna behovet av beläggningsunderhåll

Kommentarer kring måluppfyllelsen:

10-årig investeringsplan har upprättats för att åtgärda underhållsskulden på våra gång- och cykelvägar och lokalgator vilket bör ge en ökad nöjdhet i nästa "Kritik på teknik"-undersökning 2028.

Indikatorer	Enhet	Utfall 2025	Mål 2025	Mål 2026
Medborgarna om gator och vägar	Nöjda medborgare	18	Sverige medel 36	Ingen mätning
Medborgarna om gång- och cykelvägar	Nöjda medborgare	46	Sverige medel 52	Ingen mätning
Akkumulerad kvarstående beläggningsunderhållsskuld	Tkr	7 300	9 800	7 100

Ett utvecklat näringsliv

Som bidrar till tillväxt och ökad sysselsättning. Vi ska stödja entreprenörskap och innovationer och ta tillvara lokala förutsättningar.

Verksamhetsmål

Arbeta med fysisk planering.

Aktiviteter för att nå målen

Arbeta med mark och exploateringsfrågor

Planberedskap för olika typer av verksamheter

Kommentarer kring måluppfyllelsen

Planarbete Noresund samt Eda Glasbruk har vunnit laga kraft. Planarbete Haganäset är uppstartat.

Indikator	Enhet	Utfall 2025	Mål 2025	Mål 2026
Planberedskap	Antal	1	2 Nya planer	2 Nya planer

Upplevelser

Eda kommun skall erbjuda ett attraktivt kultur- och fritidsutbud som är berikande både för invånare som besökare. Vi ska lyfta fram och utveckla det som finns.

Verksamhetsmål

Inom Samhällsbyggnad ingår kontrollområde, utveckling av fritids- och kulturaktiviteter.

Aktiviteter för att nå målen

Antalet föreningsaktiviteter och antalet deltagartillfällen redovisas av föreningslivet.

Kommentarer kring måluppfyllelsen

Föreningslivet i kommunen består av totalt c a 150 föreningar/organisationer. Under året har föreningar bedrivit någon form av verksamhet för barn och unga i åldern 7–20 år och antalet föreningsaktiviteter uppgår till totalt x xxx.

Indikatorer	Enhet	Utfall 2025	Plan 2025	Mål 2026
Utveckling av fritids-och kulturaktiviteter	Antal föreningsaktiviteter		2 200	2 400

Offentlig service

En god och behovsrelaterad offentlig service till kommunens innevånare

Verksamhetsmål

Levererar tjänster som medborgare, brukare och kunder är nöjda med.

Leverera måltider som är hållbara

Medarbetare

Personalen ska känna stolthet och trygghet i sitt arbete och sin kommun.

Personalen skall känna att de bidrar till ett bättre klimat genom att öka närproducerad och ekologisk mat till våra gäster.

Aktiviteter för att nå målen

Kostsektionen arbetar med att utöka närproducerade och ekologiska livsmedel inom ram.

Successiv förnyelse av VA-anläggningen.

Kameraövervakning och sensorer för fyllnadsgrad av containrar vid återvinningsstationer bör påverka kundnöjdhet för renhållning positivt inför nästa mätning. Möjlighet att införa mobil återvinningscentral kommer att ses över, eftersom avståndet till Lunden är en källa till missnöje.

Kommentarer kring måluppfyllelsen

EKO. Svenskt/närproducerat: September 2025 nytt avtal med Skafferiet i Värmland (närproducerade livsmedel) som kommer ge mer utslag 2026 på Svenska livsmedel. EKO har fått utgå till fördel närproducerat och för att hålla ekonomin inom ram.

Målet att reinvestera minst 1% av Nuanskaftningsvärdet i VA-anläggningarna uppfylldes även 2025.

Kundnöjdhet renhållning mäts genom SKR:s undersökning Kritik på teknik som genomförs var tredje år. Indikatorn är ett medelvärde av nöjdhet gällande hämtning av hushållsavfall, möjlighet att lämna avfall på ÅVC samt möjlighet att lämna farligt avfall på ÅVC. Sverigemedel 2025 79%.

Indikatorer	Enhet	Utfall 2025	Mål 2025	Mål 2026
Svenskt närproducerat	%	65 %	75 %	75 %
Ekologiska livsmedel	%	18 %	30 %	30 %
Reinvesteringar i förhållande till nuanskaffningsvärdet (NUAK) VA ska uppgå till minst 1%	%	1 %	1 %	1 %
Kundnöjdhet renhållning	%	74 %	80 %	Mäts ej

Livslångt lärande

Kunskap för att möta framtidens kompetenskrav. En ökad utbildningsnivå. Möjligheter till distansutbildning.

Verksamhetsmål

Att måloppfyllelsen bland personer som skrivs in för arbete eller utbildning ska öka årligen. Att genomföra specifika uppdrag åt exempelvis kriminalvården och socialtjänsten enligt överenskommelse och med god kvalitet.

Aktiviteter för att nå målen

Kartläggningssamtal, individuella handlingsplaner, arbetsträning, praktik, vägledning samt att deltagare får relevanta insatser utifrån sina mål. Ett fungerande integrationsarbete där nyanlända blir medvetna om rättigheter och skyldigheter i Sverige.

God samverkan internt i kommunen likaså med externa aktörer såsom Arbetsförmedlingen, Försäkringskassan, Migrationsverket, Regionen, Kriminalvården, Vuxenutbildningen, Civilsamhället, Arbetsintegrerade sociala företag samt andra kommuner.

Kommentarer kring måloppfyllelsen:

Arbete och Integration når över sitt mål för 2025, med samma utfall som för 2024 (89 %). Relevanta insatser, god samverkan med övriga kommunala verksamheter och näringslivet är starkt bidragande orsaker till det goda resultatet.

Målet för 2026 är att samtliga som skrivs in och bedöms vara redo för den reguljära arbetsmarknaden eller studier kommer ut i arbete eller studier.

Indikatorer	Enhet	Utfall 2025	Mål 2025	Mål 2026
Andel inskrivna som nått sitt mål om egen försörjning/studier	%	89 %	75 %	100 %

Statistiken ovan gäller endast de som bedömts redo för en skarp planering mot egen försörjning/studier. Övriga deltagare har bedömts behöva basala insatser innan, eller är föremål för annan särskild insats.

Årets ekonomiska resultat

	Budget 2025	Utfall 2025	Avvikelse	Budget 2026	Plan 2027
Intäkter	-139 072	-149 315	10 243	-143 835	
Kostnader	211 589	213 084	-1 495	217 724	
Nettokostnader	72 517	63 769	8 748	73 889	76 390
Avvikelse mot budget		8 748			
Verksamhetschef	1 989	1 168	821	2 040	
Gata, VA & Renhållning	18 500	17 432	1 068	19 287	
Fritid & kultur	13 818	13 367	451	13 614	
Kost	3 437	3 097	340	3 709	
Räddningstjänst	12 089	12 292	-203	12 314	
Arbetsmarknad & Integration	9 839	8 386	1 453	9 444	
Plan & fastighet	12 845	8 027	4 818	13 481	

Samhällsbyggnad redovisar totalt ett positivt resultat på 8 748 tkr

Verksamhetschef

Verksamhetschef visar ett positivt resultat på 821 tkr, överskottet är i huvudsak från fastighetsförsäljning och lägre konsultkostnader

Gata/VA/Renhållning

Gatuverksamheten visar positivt resultat på 139 tkr. Av vinterväghållningens budget återstår 38 tkr trots hög kostnad i början på året. Gatubelysning har ett resultat på 197 tkr bättre än budget främst på grund av lägre elkostnader.

Resultatet från VA visar ett resultat på 1 407 tkr bättre än budget och innebär att 1 011 tkr av dom förinbetalda avgifterna används. Större avvikelser mot budget är att verksamheten har haft lägre kostnader för el, kapitaltjänst och få driftstörningar under året men också lägre intäkt än budget på 858 tkr.

Den taxefinansierade renhållningsverksamheten visar ett resultat som är bättre än budget, vilket innebär att befintlig fordran på taxekollektivet minskar med 271 tkr. Fordran på taxekollektivet är därmed 1 469 tkr vid början av år 2026. Kostnaderna för förpackningsinsamlingen 2025 täcktes av ersättningen från producenterna.

Resultatet för affärsverksamheten på Lunden är 1 659 tkr vilket är 659 tkr bättre än budget. Den positiva avvikelsen beror på att slutavräkning för 2024 års brända metall kom år 2025 och var högre än leverantörens prognos.

Sluttäckning av deponin på Lunden pågår och 900 tkr har använts av tidigare avsatta medel. Avsatta medel för sluttäckning uppgår vid början av år 2026 till 2 350 tkr.

Fastighetssektion

Totalt ett positivt resultat 4 818 tkr. Skogsdrift positivt resultat på 5 319 tkr, plan/fastighet negativt resultat -114 tkr verksamhetskostnader på våra fastigheter C/o bolaget negativt resultat på -387 tkr pga högre avskrivningar.

Kostsektion

Visar ett positivt resultat på 340 tkr på grund av lägre kostnader för förbrukningsmaterial och allmän återhållsamhet.

Arbete och Integration

Visar totalt ett positivt resultat på 1 453 tkr, lägre personalkostnader på grund av ej tillsatta vakanser samt försäljning av fordon.

Fritids- och kulturavdelningen

Fritids- och kulturavdelningen redovisar ett positivt resultat på 451 tkr på grund av ej tillsatta personalvakanser.

Räddningstjänsten:

Räddningstjänsten redovisar ett negativt resultat på -203 tkr vilket till största delen härrör till kostnader för några få större räddningsinsatser.

Framtiden

Verksamhetschef, plan- och fastighet

Underhållsmedlen har länge varit otillräckliga, vilket har lett till ett försämrat skick på våra byggnader och ökade kostnader över tid. För att möta verksamheternas behov krävs nu en långsiktig lokalförsörjningsplan med minst fem års horisont och gärna en utblick mot tio år. Vi står också inför utmaningen med invasiva växtarter som sprider sig på kommunens mark. Ansvar för att stoppa spridningen innebär att skötseln av parker och allmänna ytor måste förstärkas.

Arbetet med kommunens beredskap fortsätter, bland annat kring trygghetspunkter, reservkraft och livsmedelsförsörjning.

Eda kommun har antagit en planeringsstrategi, och nästa steg blir att planera och budgetera för arbetet med en ny översiktsplan.

Klimatförändringarna ställer krav på en fördjupad utredning av släntstabilitet inom bebyggda områden, besiktningar som kallas steg 1 i projektbeskrivningen bör utföras under våren i perioden mars-april innan lövsprickning

Gata

Kostnaden för driften av gatuanläggningarna är på grund av klimatförändringarna allt svårare att förutse under året då perioder av stabilt väder är allt kortare. Ett allt kraftigare slitage av vägytorna på grund av fler nollgenomgångar kräver ett ökat underhåll än tidigare för att motverka kapitalförstöring.

VA

Kraven på VA-verksamheten att leverera ett gott och säkert dricksvatten samt rena avloppsvatten ökar från både medborgare och myndigheter. EU-kommissionens tog beslut om nytt Avloppsdirektiv 2024. Remiss om ny lagstiftning som ska gälla i Sverige kommer ut i januari 2026 och skall ska gälla från och med 31 juli 2027. Det är ännu oklart vilken inverkan den har på VA-verksamheten i Eda kommun.

Framtidens dricksvattenförsörjning i Åmotfors med omnejd är under projektering och ett avtalsförslag mellan Eda och Arvika kommuner kommer presenteras i början på 2026.

Renhållning

Renhållningsverksamheten står inför stora förändringar. Ökade krav från myndigheter och lagstiftning ställer nya krav på verksamheten och kommer att kräva höjning av taxan de kommande åren.

Införande av fastighetsnära insamling av förpackningar har påbörjats. Kostnaden ska ligga kvar hos producenterna, och kommunen får ersättning via schablon som bland annat baseras på hur bra invånarna sorterar. Det är därför osäkert om ersättningen täcker kostnaderna, och ett eventuellt underskott hanteras inom taxekollektivet.

Medel behöver avsättas för att täcka kostnader för sluttäckningen av Lundens deponi.

Gällande avfallsplan innebär ett antal åtgärder som bidrar till att kommunen klättrar uppåt i avfallstrappan och bidrar till ett mer hållbart samhälle.

Kostsektion

Planering och inköp av kriskost samt uppdatering av kostens kontinuitetsplaner.

Under kommande år förväntas arbetet med Gunnarsbyskolans nya kök och matsal bli en viktig del av verksamhetens utveckling. Projektet kommer att innebära både planering och omfattande förberedelser kopplade till kostens flytt och framtida drift.

Parallellt fortsätter vi att utveckla våra ambitioner kring hållbar och lokal livsmedelsförsörjning. Arbetet med att öka inköp från lokala livsmedelsleverantörer, i nära samverkan med Skafferi Värmland, kommer att vara ett prioriterat område med både kvalitets- och miljövinster som mål

Arbete och Integration

Arbete och Integration går in i 2026 med en inriktning på att fullt ut verka som en integrerad och sammanhållen enhet med gemensamma arbets sätt och ett helhetsperspektiv i stödet till deltagare.

Införandet av aktivitetskravet enligt nya socialtjänstlagen ses som en möjlighet att tydliggöra insatser och stärka vägen mot egen försörjning, vilket kräver fördjupad samverkan med både kommunala verksamheter och externa aktörer.

Samarbetet med offentliga och privata arbetsgivare ska utvecklas vidare för att bredda praktikplatser och förbättra matchningen mot arbetsmarknadens behov. Kommunens arbete med att fasa ut fossildrivna fordon fortsätter, med målet att samtliga verksamheter ska ha tillgång till välfungerande och fossiloberoende tjänstebilar.

Som valår kan 2026 innebära förändringar i politisk inriktning, vilket ställer krav på flexibilitet och anpassningsförmåga i verksamheten.

Den interna verksamheten ska också stärkas vidare. Fritidsbanken är fortsatt en central del, och utvecklingen av återbruk av kommunala möbler och inventarier fortsätter både som miljöinsats och meningsfull sysselsättning. Genom dialog med lokalt näringsliv avser Arbete och integration att skapa fler interna arbetsuppgifter som ger deltagare relevanta och utvecklande möjligheter.

Fritids- och kulturavdelningen

Fritidsgårdsverksamheten har sedan några år tillbaka fått ett särskilt ekonomiskt stöd genom projekt 3005, Edas Framtid, med statligt stöd genom Tillväxtverket. Om och när detta stöd upphör så kommer det krävas en anslagsförstärkning i den kommunala budgeten för att klara av att fortsätta driva den verksamheten. Anslaget beräknas finnas kvar till och med årsslutet 2027.

Fritidsgårdsverksamheten kommer eventuellt att behöva förflyttas till större lokaler då trängseln i nuvarande lokaler är stor då det har skett en kraftig ökning av antalet besökare under året. Annan lokal är under påseende och beslut om en eventuell flytt väntas inom en snar framtid.

När det gäller driften och skötseln av kommunens större fritids- och idrottsanläggningar, som grundas på ett förvaltningsavtal mellan Eda kommun och Eda Bostads AB samt samverkan med ett antal idrottsföreningar, så finns det behov av att se över vem som ska göra vad i de olika anläggningarna/ fastigheterna. Det bör grundas på vad Eda kommun genom Samhällsbyggnad ser som bästa lösningen för olika delar i fastighetsskötseln.

Det har även tillsatts en utredning där dagens föreningsnormer ska ses över och där det även ska utredas om några eventuella förändringar i normerna bör ske.

Räddningstjänsten

Det finns stora behov att förbättra arbetsmiljön och verksamhetens förutsättningar på räddningstjänstens tre brandstationer.

Arbetet att förbereda, utbilda och öva för att räddningstjänsten ska ha förmåga att fullfölja sina uppgifter vid höjd beredskap kommer att fortgå kommande år.

Under 2026 planeras för införande av dynamisk resurshantering (att närmsta resurs larmas utifrån en dynamisk ögonblicksbild istället för utifrån i förväg uppgjorda planer) i räddningsregionen samt förlarm IVPA i Värmland.

Det kommer att fortsatt vara en utmaning att bemanna vår deltidsorganisation. En del i att göra detta är att fler än idag kan ha kommunen som huvudarbetsgivare.

MCF (tidigare MSB) granskar Arvika kommuns resurser för förebyggande arbete. Om granskningen ger vid handen att resurserna är otillräckliga så gäller det även Eda kommun eftersom resursen är delad och likvärdig.

Myndighetsnämnden

Årets verksamhet

Verksamheten har i stort bedrivits enligt avdelningens fastställda tillsynsplaner, vilka omfattar Tillsynsplan Miljö- och hälsoskydd, Kontrollplan Livsmedel, Tillsynsplan Alkohol och Tobak samt Tillsynsplan och behovsutredning 2025 för Plan- och bygglagen. Dessa planer har tagits fram utifrån grundliga behovsutredningar inom respektive område och har anpassats till de personalresurser som funnits tillgängliga. Den redovisade genomförandegraden speglar därmed enbart de åtgärder som planerades för 2025 och återspeglar inte hela det lagstadgade arbetsuppgifterna inom områdena.

Plan och bygglagen: Ärendemängden och genomförandegraden ligger i linje med de förväntningar som fanns vid årets början. Totalt hanterades 156 lovärenden och 22 tillsynsärenden under 2025. Motsvarande siffra 2024 var 173 lovärenden och 21 tillsynsärenden. Under året har avdelningen haft sjukskrivning och föräldraledighet bland ordinarie personal, vilket har påverkat arbetets genomförande. Trots detta har handläggningen genomförts enligt plan. Det har också genomförts stora förändringar i bygglovslagstiftningen under året vilket kräver tid och resurser för att implementeras. Utvecklingen av verksamhetens rutiner, system och liknande halkar efter då handläggning av ärenden prioriteras.

Alkohol och tobak: Inom området alkohol och tobak har den beslutade tillsynsplanen genomförts till 93%. Det handlar om ett par tillsynsbesök som inte hanns med inom planerad tid.

Livsmedel: Inom området livsmedel har den beslutade tillsynsplanen genomförts till 100%.

Miljö och hälsoskydd: Resultatet på miljö- och hälsoskydd blev en genomförandegrad på 76%. Det har varit förändringar i personalstyrkan på grund av föräldraledigheter, tjänstledigheter och sjukskrivningar vilket har påverkat genomförandetakten. På grund av dessa förändringar i personalstyrkan under året uppnåddes inte full genomförandegrad enligt tillsynsplanen.

Mål enligt verksamhetsplan

Under 2025 antog organisationen uppdaterade mål. Då verksamhetsplanen redan var antagen för 2025 har de gamla målen använts under 2025.

Mål: Bra boendemöjligheter

Tillse att bygglov, bygganmälningar, strandskyddsansökningar hanteras skyndsamt och rättssäkert. Säkerställa att klagomålsärenden gällande boendemiljö handläggs skyndsamt och rättssäkert. Genom att fatta snabba och korrekta beslut i ovanstående frågor så möjliggör man för bra boendemiljöer i kommunen.

Indikatorer	Enhet	Mål 2025	Utfall 2025
Bygglov inom 10 veckor	%	90	94
Bygганmälan startbesked inom 4 veckor	%	90	98
Klagomålsärenden avslutade inom 6 månader	%	80	83

Resultatbeskrivning

Av de 78 bygglov som har granskats har 73 ärenden haft en handläggningstid på mindre än 10 veckor, vilket resulterar i 94 %. För bygганmälningar var 52 av de 53 granskade ärendena utförda inom 4 veckor, vilket ger ett resultat på 98 %. För 2025 har 10 av de 19 avslutade klagomålsärenden avslutats inom 6 månader från det att de inkom, vilket ger ett resultat på 53%.

Resultatanalys

Resultatet för 2025 visar en god måloppfyllelse för handläggning av bygglov och bygganmälningar, där båda indikatorerna överstiger uppsatta mål. Detta innebär att ärenden som möjliggör byggande och utveckling av boendemiljöer hanteras skyndsamt och rättssäkert. Däremot uppnås inte målet för klagomålsärenden, där andelen avslutade ärenden inom 6 månader är betydligt lägre än målsättningen. Det beror på att verksamheten, utifrån tillgängliga resurser, har gjort nödvändiga prioriteringar mellan olika ärendetyper. Fokus har under året legat på att säkerställa skyndsamt och rättssäker handläggning av bygglov och bygganmälningar, vilket har påverkat handläggningstiderna för klagomålsärenden.

Mål: Ett utvecklat näringsliv

Den mest frekventa formen av kommunikation mellan en kommun och ett företag rör tillstånd eller tillsyn. Hur företag upplever bemötandet och servicen i dessa processer påverkar deras syn på kommunen. Detta innebär att myndighetsutövningen har en avgörande inverkan på möjligheterna att starta och utveckla ett företag i en kommun. Det är därför av stor vikt att handläggningen sker skyndsamt och rättssäkert.

Indikatorer	Enhet	Mål 2025	Utfall 2025
NKI	0-100	75	84
Livsmedelsregistrering <2 veckor	%	90	80
Anmälningsbeslut hälsoskyddsverksamhet <6 veckor	%	90	100
Anmälningsbeslut miljöskydd <6 veckor	%	90	100
Beslut ansökningar alkohol/tobak <8 veckor	%	90	100

Resultatbeskrivning

Miljö- och byggavdelningen har ett samlat aggregerat resultat på NKI = 84. Detta är fördelat på bygglov med NKI = 93, miljö med NKI = 74, samt livsmedel med NKI = 84. Servering har för få ärenden för att kunna mätas. Resultatet speglar anmälningar som inkommit och blivit kompletta under 2025. Ärenden har ansetts kompletta från det datum senaste inkomna dokument registrerats. Gällande livsmedel har 10 registreringar gjorts och 80% har handlagts inom det angivna tidsintervallet. På miljö och hälsoskydd har 4 anmälningar inkommit och handlagts och 100% har hanterats inom tidsintervallet, så även 100 % av de 9 alkohol- och tobaksansökningarna.

Resultatanalys

Resultatet för 2025 visar över lag en god måloppfyllelse inom miljö- och hälsoskydd samt alkohol- och tobaksärenden. NKI uppgår till 84, vilket överstiger målnivån och indikerar ett gott bemötande och en fungerande handläggning. Samtliga kontrollerade anmälnings- och ansökningsärenden inom miljöskydd, hälsoskydd samt alkohol och tobak har handlagts inom uppsatta tidsramar. Utfallet för livsmedelsregistreringar är lägre än målsättningen, och förklaras av att handläggningstiden i 2 av ärendena förlängts på begäran av den sökande. Utan dessa önskemål hade resultatet varit 100% även här.

Mål: Kännetecken • Kvalité

Inom myndighetsutövning så är snabba handläggningstider ofta avgörande för hur myndigheten upplevs av kommuninvånare och företag. Alla vill få snabba beslut så man kan komma vidare med sitt ärende. Minst lika viktigt som snabbhet är kvalité och rättssäkerhet. Ett felaktigt beslut kan få stora konsekvenser för så väl privatpersoner, företag och miljön.

Indikatorer	Enhet	Mål 2025	Utfall 2025
Rätt vid överklaganden (samtliga områden)	%	>80	100
Rätt vid överprövning av strandskyddsärenden	%	>80	100

Resultatbeskrivning

Totalt har 6 överklagade beslut fått ett lagakraftvunnet beslut i högre instanser. Av dessa har samtliga beslut följt förvaltningens eller nämndens bedömning, vilket ger ett resultat på 100 % och ligger inom målintervallet. Av de överklagade besluten är 3 stycken strandskyddsdispenser, varav 2 har överprövats av länsstyrelsen under året och 1 överklagats av den sökande.

Resultatanalys

Utfallet visar stark målpuppfyllelse vad gäller rättssäkerhet och en stabil tillämpning inom strandskydd. Noterbart är att antalet ärenden som överklagas är få vilket gör resultatet känsligt och det hade räckt att 2 överprövade beslut inte följt kommunens bedömning så hade målet ej varit uppnått.

Sammanfattning

Över lag ser förvaltningen positivt på resultatet utifrån verksamhetsplanen. 8 av 10 målområden har uppnåtts helt. Verksamhetens slutsats är att man har bidragit i arbetet med kommunfullmäktiges övergripande mål om bra boendemiljöer, ett utvecklat näringsliv samt hålla en hög kvalitet.

Positiva/negativa avvikelser i verksamheten

	Budget 2025	Utfall 2025	Avvikelse	Budget 2026	Plan 2027
Intäkter	-4 890	-4 630	-261	-4 927	
Kostnader	9 437	8 556	881	9 582	
Nettokostnader	4 547	3 927	620	4 655	4 740
Avvikelse mot budget		620			

Den planerade verksamheten har i huvudsak kunnat genomföras enligt de uppsatta planerna. Årets resultat bedöms som positivt. Bemanningen har kunnat hållas på en stabil nivå trots perioder av sjukfrånvaro, tjänstledigheter och föräldraledigheter. Tidigare år har sådana personalförändringar varit svårare att hantera. Den förbättrade bemanningssituationen har lett till en högre genomförandegrad av tillsynsplanerna, kortare handläggningstider samt ett fortsatt förbättrat resultat i årets NKI-mätning jämfört med tidigare år.

Miljö- och byggavdelningen redovisar totalt ett positivt resultat på 620 tkr vilket är bättre än prognostiserat. I övrigt har det varit en generell återhållsamhet. Avvikelsen jämfört med prognos kan till största del härledas till att bemanningen inte varit fullständig samt att det inkommit större intäkter på byggsidan än beräknat.

Framtiden

Verksamheten ser både möjligheter och utmaningar inför kommande år. På den positiva sidan finns en förväntan om att kunna fortsätta ha en stabil bemanning och behålla mycket av den kompetens som finns idag, vilket skulle skapa goda förutsättningar för effektiva arbetssätt. Samtidigt sker stora förändringar i bygglagstiftningen och detta kräver resurser att implementera. Avdelningens behovsanalyser visar att det fortsatt saknas cirka 30% av de

personalresurser avdelningen behöver för att fullt ut utföra alla lagstadgade arbetsuppgifter. Med nuvarande budgetram och tillgängliga resurser tvingas nämnden varje år att nedprioritera obligatoriska uppgifter.

Verksamhetsberättelser, kommunala bolag

Eda Bostads AB

Allmänt om verksamheten

Eda Bostads AB är ett kommunalt bostadsaktiebolag som ägs till 100% av Eda Kommun. Verksamheten i bolaget består av att äga, förvalta och utveckla fastigheter, som inrymmer bostäder, affärslokaler och kollektiva anordningar. Bolaget har uppdraget att förvalta stora delar av kommunens fastighetsbestånd för vilket förvaltningsersättning erhålls. Verksamheten i bolaget ska bidra till att främja bostadsförsörjningen inom Eda Kommun

Utveckling av företagets verksamhet, resultat och ställning

<i>Ekonomisk översikt</i>	2025	2024	2023	2022
Nettoomsättning (tkr)	88 973	86 617	81 398	76 669
Resultat efter finansiella poster (tkr)	-3 883	5 686	5 833	2 450
Balansomslutning (tkr)	257 755	259 975	256 923	238 368
Soliditet (%)	24	24	22	22

Resultatet efter finansiella poster uppgår till -3 883 tkr vilket är mindre än föregående år. Anledningen till årets resultat efter finansiella poster är negativt beror till största delen på att en nedskrivning om 7 525 tkr gjorts för fastigheten Boda 1:217 som återuppförts under året. Ersättningsfonden tas i anspråk i skattemässiga avskrivningarna vilket redovisas som en intäkt bland bokslutsdispositioner.

Väsentliga händelser under räkenskapsåret

Under året har återuppförandet efter branden på Boda 1:217 blivit klart. Solceller har installerats på fastigheterna Järnet 10, Bete 1:251, Hjorten 6, Skönerud 1:162 & 1:151. Takbyte på Hoppet 16, Hjorten 6 & Diplomaten 5. Nya bergvärmepumpar på fastigheterna Skönerud 1:162 och på Skönerud 1:151 där vi även fick stöd "klimatklivet" för utbyte.

Förväntad framtida utveckling

Hyreshöjningen för år 2026 är framförhandlad till en ökning med 3,3% fr o m 1 januari 2026. Planering och start för rotrenovering på en av våra fastigheter Eldaren 2 kommer ske i början av 2026. Åtgärderna kommer att omfattas av ny ventilation, nya kök, stambyte och badrumsrenovering. Investeringar för energibesparande åtgärder kommer de närmsta åren att fortsätta. I övrigt förväntas verksamheten bedrivas i enlighet med bolagets plan för underhåll och löpande förvaltningsåtgärder.

Väsentliga risker och osäkerhetsfaktorer

Bostadsmarknaden är just nu något trögare än tidigare och det tar längre tid att hyra ut lediga lägenheter. Efterfrågan har minskat jämfört med tidigare år. En orsak kan vara att befolkningen har minskat med ca. 100 personer per år de senaste två åren. Det påverkar underlaget för uthyrning och gör att konkurrensen om hyresgästerna har ökat, samtidigt som andelen äldre i kommunen kommer att öka framöver. Detta kan innebära förändrade behov på bostadsmarknaden och en större efterfrågan på mer tillgängliga bostäder. Marknaden är mer avvaktande i nuläget och utvecklingen i befolkningen påverkar uthyrningsläget.

Övrig information

Bolaget är medlem i Sveriges Allmännyttas arbetsgivarorganisationen Fastigo och Husbyggnadsvaror förening HBV.

Valfjället Skicenter AB

Allmänt om bolagets verksamhet

Valfjället Skicenter AB är ett kommunalt helägt bolag vars uppdrag är att "främja turismnäringens utveckling inom Eda kommun". Bolaget bedriver skidverksamhet kompletterat med camping och boende i villavagnar. Bolagsordning reviderades 24 mars 2021 och ägardirektiven reviderades 24 augusti 2022.

Väsentliga händelser under räkenskapsåret

Snöläggningen inför säsongen 2024/2025 påbörjades i november och samtliga backar förutom Matts Olsson backen kunde öppnas 20 december. Under januari 2025 genomfördes kompletterande snöläggning i Matts Olsson-backen, som därefter öppnades i mitten av månaden. Anläggningen höll öppet fram till säsongsavslutningen sista helgen i mars.

Kostnaden för snöläggning och pistpreparering har fortsatt påverkats av höga energi- och drivmedelspriser. Styrelsen har under året 2025 utvärderat mindre, men kostnadseffektiva åtgärder för att kunna effektivisera snöläggningen. Tillsammans med driftledningen har man utvecklat effektivitet och snöläggningskapaciteten, via omkopplingar av vatten och tryckluft. Bolaget har även fört dialog med elnätsleverantören Ellevio för att undersöka möjligheten att uppgradera strömförsörjningen högre upp i backarna för ytterligare kapacitetshöjning.

Bolaget har under året, tillsammans med leverantören Mälarenergi AB, fortsatt arbetet med att försöka sänka elkostnaderna. Detta då de erbjuder sina kunder möjlighet att prissäkra delar av den köpta volymen. Effekterna av detta är tyvärr svåra att bedöma då prissättningen varierar kraftigt beroende på marknadens efterfrågan men det ger en viss positiv effekt för prissäkrad vs rörlig volym.

Beläggningen i och intäkterna rörande Drömbyn har minskat under 2025 jämfört med 2024. Detta förklaras av halverat antal villavagnar samt en sämre säsong. Säsongsplatserna för husvagnar har varit fullbelagda, och den tidigare utökningen av husvagns- och husbilsplatserna vid Norli har bidragit positivt till ökningen av säsongsgäster.

Skatteverkets beslut om utbetalning av punktskatter för tillverkning av konstsnö har inneburit en intäkt på 125 tkr.

Bolagets intäkter 2025 har minskat med knappt 1,7 mkr jämfört med 2024, exklusive jämförelsestörande poster såsom villavagnsförsäljning. Minskningen beror främst på lägre försäljning av liftkort och skiduthyrning kopplat till ett antal helger med dåligt väder vilket direkt påverkar försäljningen. Ett resultat på -948 tkr redovisas för verksamhetsåret, vilket i jämförelse med året innan är en försämring med 1 629 tkr, detta inkluderat jämförelsestörande poster.

De fyra kvarvarande villavagnarna avyttrades under andra kvartalet 2025, vilket genererade en reavinst.

Under hösten 2025 inleddes en dialog med Eda Golfklubb om ett framtida samarbete inom marknads- och försäljningsarbete. Detta har resulterat i att bolaget och Eda Golfklubb från och med november delar på en gemensam resurs, anställd av Eda Golfklubb men med delad tjänstgöring.

Bolaget har även arbetat fram en marknadsinriktad affärs- och marknadsplan med målsättningen att bland annat öka intäkter och stärka kännedomen om anläggningen.

Styrelsen beslöt under hösten att ansöka om en kapitaltäckningsgaranti från ägaren för verksamhetsåren 2025 och 2026, som kommunfullmäktige har beslutat att tillstyrka. Garantin är nödvändig för att parera effekterna av klimatrelaterad osäkerhet samt osäkerheten kopplad till framtida energikostnader.

Teknik i Väst AB

Ägarförhållanden

Teknik i Väst AB, som är en del av en helägd kommunal koncern, ägs till 80 procent av Arvika Energi och Miljö AB. Arvika Elnät AB äger 10 % av aktierna i Teknik i Väst AB och Eda kommun äger 10 % av aktierna i Teknik i Väst AB.

Information om verksamheten

Teknik i Väst AB har till uppgift att skapa förutsättningar för god livskvalitet för dagens och morgondagens invånare genom att tillhandahålla hållbara tjänster med stort kundvärde och hög driftsäkerhet.

Bolaget har arbetat på uppdrag av Arvika Energi och Miljö AB, Arvika Elnät AB, Arvika Kraft AB, Arvika Kommunnät AB, Arvika kommun, Eda kommun, Eda Energi AB, Årjängs Nät AB och några ytterligare kommunala uppdragsgivare.

Uppdragen består av drift och underhåll av anläggningar, projektledning, att tillhandahålla kompetens inom miljö och ekonomi samt inom marknad, försäljning och kundservice

Resultat och ställning

(tkr)	2025	2024	2023	2022	2021
Nettoomsättning	325 662	332 860	230 454	198 463	131 384
Resultat efter finansiella poster	1 000	1 000	1 140	1 009	1 929
Balansomslutning	91 517	85 330	65 875	66 541	54 887
Soliditet (%)	7,8	7,5	8,3	7,1	6,8
Avkastning på eget kapital (%)	11,1	11,3	17,6	23,8	51,2

Väsentliga händelser under räkenskapsåret

Energifrågan är fortsatt högaktuell. Arbetet pågår tillsammans med samhällsbyggnad i Arvika för att ta fram den strategiska energiplanen. Teknik i Väst har samordnat kommunkoncernens aktiviteter för energibesparing. Slutredovisning skedde i början av 2025.

Teknisk stab representerar Arvika kommun i ett kommunalt partnerskap med Kenya. Även Norrköpings kommun deltar och projektet går ut på att sprida kunskap om vatten och avfall till sju distrikt i Kenya. Projektet finansieras av ICLD.

Under året investerades totalt 4 553 (12 108) tkr i licenser, fordon och maskiner.

Uppdrag

Bolagets uppdrag har inneburit drift, skötsel och investeringsinsatser i anläggningar för vatten och avlopp, renhållning, gator, elnät, fjärrvärmnät, bredbandsnät och kraftstationer. Verksamheten har bedrivits på ett bra sätt och bolagets och uppdragsgivarnas mål har i huvudsak uppfyllts.

Medarbetare

HME-undersökning (hållbart medarbetar-engagemang) har genomförts under hösten. Resultatet håller sig på en fortsatt hög nivå.

Bolagets arbete för att sänka sjukfrånvaron har gett resultat. Sjukfrånvaron för helåret stannar på 2,6 %, 0,6 procentenheter lägre än 2024. Målvärdet är 4,0 %. Sjukfrånvaron för kvinnor har sjunkit med hela 1,8 procentenheter från 4,1 % 2023 till 2,3 %. Sjuk-frånvaron för män är 2,7 %.

Framtida utveckling

Arbetet med att utveckla organisationen kommer att fortgå i syfte att skapa en ökad samverkan mellan såväl ägarkommunerna, de kommunala bolagen som avdelningarna inom Teknik i Väst. Bolaget kommer även fortsättningsvis lägga fokus på reinvesteringar och förnyelse av fordon och

maskiner för att på ett säkert och kvalitetsmässigt bra sätt kunna leverera de tjänster som efterfrågas och samtidigt sörja för en god miljö och arbets-miljö. Det är också viktigt att fortsätta med en intensiv branschbevakning, att följa teknik-utvecklingen i samhället liksom utvecklingen inom digitalisering.

Utvecklingen på energiområdet är särskilt aktuell och kommer att så vara de närmaste åren. Ökat behov av laddinfrastruktur och mer mikro-produktion av el kommer innebära nya utmaningar för organisationer.

Miljöpåverkan

Teknik i Väst har som övergripande strategiskt mål att låta miljö- och klimatfrågorna stå i fokus med syfte att bidra till ett hållbart samhälle.

Bolagets största miljöpåverkan är utsläpp från fordon som används i verksamheten. För att minska utsläppen ställs krav på hög miljöklass vid inköp och leasing. Målet för utsläpp av växthusgaser från förbränning av bensin och diesel i bolagets egna fordon har uppnåtts, då fler fordon kontinuerligt tankas med förnybart bränsle.

För att minska utsläppen uppmuntras personalen att arrangera och delta i digitala möten, resa miljövänligt, cykla eller promenera till möten i arbetet. På flertalet av bolagets arbetsplatser finns det elcyklar att låna.

Klimatanpassningsstrategin följs upp årligen av verksamheterna. Åtgärder och förebyggande arbete genomförs enligt en prioriteringslista