



Eda kommun



Årsredovisning 2023



Innehåll

Förvaltningsberättelse	2
Måluppfyllelse.....	15
Personalekonomisk redovisning.....	18
Redovisningsprinciper.....	25
Sammanställd redovisning	28
Verksamhetsberättelser	43
Kommunstyrelsen.....	43
Bildningsnämnden.....	49
Socialnämnden	58
Servicenämnden	67
Myndighetsnämnden	79
Verksamhetsberättelser, kommunala bolag	80
Eda Bostads AB.....	80
Eda Energi AB.....	81
Valfjället Skicenter AB.....	82
Teknik i Väst AB	84

Förvaltningsberättelse

I denna förvaltningsberättelse lämnar Eda kommun information om förvaltningen av kommunen och den kommunala koncernen i enlighet med Lag (2018:597) om kommunal bokföring och redovisning 11 kapitlet och RKR R15 Förvaltningsberättelse.

Översikt över verksamhetens utveckling

Kommunen redovisade ett resultat på -31,2 mkr för verksamhetsåret 2023. I tabellen nedan lämnas en översikt över verksamhetens utveckling.

Det redovisade resultatet för 2023, -31,2 mkr, är betydligt svagare än tidigare år. Skatteintäkter och generella statsbidrag har ökat under året, däremot har kostnaderna inom skola och vård fortsatt ökat, samt att kostnaden för pensioner ökat betydligt under året. Utförligare kommentarer kring detta finns i stycket om ”Resultat och ekonomisk ställning” längre fram.

Den finansiella ställningen är fortsatt stabil. Soliditeten (med hänsyn till totala pensionsförpliktelser) är 22,2 procent i kommunen.

Den kommunala koncernen

	2023	2022	2021	2020	2019
Verksamhetens intäkter (mkr)	208,7	186,5	189,9	190,7	174,8
Verksamhetens kostnader (mkr)	817,2	732,9	701,2	677,4	647,9
Skatteintäkter och statsbidrag (mkr)	630,3	598,6	575,9	547,7	508,2
Årets resultat (mkr)	-30,1	7,6	22,7	13,6	-2,4
Soliditet (%)	37,2	45,6	47,7	46,4	48,7
Soliditet inkl. pensionsförpliktelser (%)	21,4	27,8	28,1	25,5	26,3
Långfristig låneskuld (mkr)	397,3	292,9	279,7	284,0	247,4

Kommunen

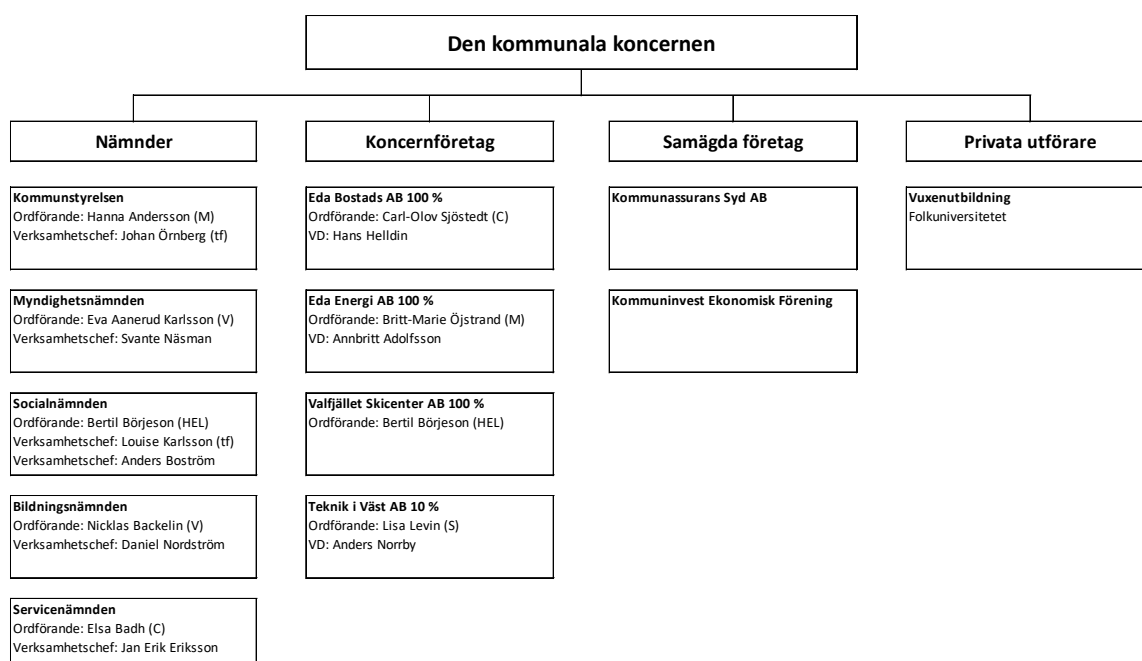
	2023	2022	2021	2020	2019
Antal invånare 31/12	8 499	8 535	8 490	8 550	8 564
Kommunal skattesats (%)	22,27	22,27	22,27	22,27	22,27
Verksamhetens intäkter (mkr)	151,9	145,5	138,1	141,7	120,7
Verksamhetens kostnader (mkr)	773,5	704,9	661,1	645,8	605,9
Skatteintäkter och statsbidrag (mkr)	630,3	598,6	575,9	547,7	508,2
Årets resultat (mkr)	-31,2	5,5	20,5	12,3	-2,5
Nettokostnadernas andel av skatteintäkter och generella bidrag (%)	104,0	99,1	96,3	97,4	100,6
Nettokostnad per invånare (kr)	77 119	69 534	65 341	62 381	59 723
Soliditet (%)	42,4	54,8	58,0	58,5	65,4
Soliditet inkl. pensionsförpliktelser (%)	22,2	30,9	31,6	30,1	32,1
Långfristig låneskuld (mkr)	260	110	90	90	40
Antal anställda	745	722	678	655	634

Eda kommun har, trots ökad skuldsättning under året, fortsatt en förhållandevis stark balansräkning som skapar förutsättningar för att möta kommande investeringsbehov. Större investeringar behöver dock utredas särskilt noggrant för att säkerställa att de driftkostnader som uppkommer ryms inom driftbudgeten. Den ökade upplåningen innebär dessutom en ökad finansiell risk då förändringar på räntemarknaden får större betydelse.

Den kommunala koncernen

Den samlade kommunala verksamheten bedrivs i kommunens nämnds- och förvaltningsorganisation, tre helägda bolag (Eda Bostads AB, Eda Energi AB och Valfjället Skicenter AB) samt ett delägt bolag (Teknik i Väst AB). Därtill finns två samverkansföretag: Kommunassurans Syd AB, som hanterar kommunens försäkringar, och Kommuninvest Ekonomisk Förening genom vilken Eda kommun finansierar delar av kommunens investeringsbehov. Kommunen anlitar en privat utförare inom vuxenutbildningen.

En översikt av den kommunala verksamheten vid utgången av 2023 visas i organisationsschemat nedan.



Kommunstyrelsen ansvarar för att leda, samordna, följa upp och utveckla kommunens verksamhet som helhet, här finns två utskott: arbetsutskott samt personalutskott.

Myndighetsnämnden ansvarar för de myndighetsuppgifter som åvilar en kommunalnämnd enligt ett flertal lagar, som exempel kan nämnas Plan- och bygglag (2010:900 (med undantag för översikts-, detalj- och regionplanering samt områdesbestämmelser (3-7 kap §§)), Miljöbalk (1998:808), Livsmedelslag (2006:804) och Alkohollag (2010:1622).

Socialnämnden är inrättad för att bereda och besluta i frågor kopplade till verksamhetsområdena Vård och Stöd samt IFO. Den ansvarar bland annat för förvaltning och utveckling av hemtjänst, särskilda boenden, biståndsbedömning enligt SoL, LSS, försörjningsstöd samt vård och behandlingsinsatser för barn och unga samt vuxna.

Bildningsnämnden ansvarar för verksamhet inom förskola, fritidshem, grundskola (F-9), anpassad grundskola samt gymnasie- och vuxenutbildning.

Servicenämnden har som uppdrag att ansvara för kost till skola och vård, fritid och kultur, arbetsmarknad och integration, kommunens fastigheter och planarbete. Även räddningstjänsten hör till Servicenämndens verksamhet, likaså områdena gata, VA och avfall där driften sköts av det med Arvika gemensamägda driftbolaget Teknik i Väst AB.

Eda Bostads AB bedriver dels allmännyttig bostadsverksamhet, dels förvaltning av kommunens verksamhetslokaler. Eda Energi AB distribuerar och säljer fjärrvärme i Åmotfors. Valfjället Skicenter AB driver skidanläggningen vid Valfjället. Teknik i Väst AB är ett driftbolag gemensamt med Arvika kommun som sköter drift och underhåll inom områdena gator och vägar, vatten och avlopp samt renhållning. De kommunala bolagen leds av i huvudsak politiskt tillsatta styrelser.

Privat utförare anlitas sedan 1/8 2021 inom området vuxenutbildning, avtalet har avslutades den 31/12 2023.

Från och med 1/1 2023 har Eda övergått till nämndorganisation.

Viktiga förhållanden för resultat och ekonomisk ställning

För att förstå Eda kommuns resultat och ställning är det nödvändigt att ha kunskaper om riskerna i kommunkoncernen och kommunen. Riskerna presenteras övergripande i följande tabell och fördjupas därefter under rubrikerna omvärldsrisker, verksamhetsrisker och finansiella risker. I tabellen sammanfattas de mest väsentliga risker som identifierats för kommunkoncernen och kommunen.

Identifierad risk	Beskrivning	Organisatorisk enhet	Hantering av risk
Omvärldsrisk			
Minskande befolkning	Kan medföra svårighet för såväl kommunen som företag i kommunen att rekrytera arbetskraft. Minskade skatteintäkter för kommunen.	Kommunstyrelsen	<ul style="list-style-type: none"> - Bostadsförsörjningsprogram - Näringslivspolicy
Åldrande befolkning	Ökat tryck på omsorgs- verksamheten	Socialnämnden	<ul style="list-style-type: none"> - Personalförsörjningsprogram - Flexibel organisation
Verksamhetsrisk			
Personal			
Åldrande anläggningar och fastigheter			
Finansiell risk			
Ränterisk	I takt med omfattande investeringar har låneskulden ökat. Ökad räntenivå får då större kostnadseffekt.	Den kommunala koncernen	<ul style="list-style-type: none"> - Policy för räntebindning - Investeringsprövning

Omvärldsrisker

I takt med att gränshandeln återhämtat efter pandemin har behovet av tillgänglig arbetskraft ökat, vilket har fått inverkan på de kommunala verksamheterna dit många sökte sig från handeln och där många nu sökt sig tillbaka. Det har varit minst sagt utmanande att hitta vikarier för förskolorna och vården. Ett minskat invånarantal slår också direkt på

skatteintäkter för kommunen och svängningar här kan därför bli kännbara då det inte per automatik innebär att behoven i verksamheterna minskar.

En åldrande befolkning medför också utmaningar för kommunen framåt för att kunna tillgodose den vård och omsorg som kan komma att behövas. I takt med att vi lever längre förändras också demografin vilket ställer andra krav framöver. Antalet födda barn 2023 var också betydligt lägre än tidigare vilket gör att behoven inom främst förskoleverksamheten kan komma att se annorlunda ut framåt.

Verksamhetsrisker

Tillgången till kompetens och utbildad personal är en nyckel för att kunna bibehålla och utveckla kvalitén i verksamheten framåt. För att kommunen ska kunna lösa detta är det av stor vikt att anses som en attraktiv arbetsgivare och kommunen som plats måste också anses som attraktiv att bo och leva i. Här är det därför viktigt att lyfta fram och utveckla det som finns idag i form av fritids- och kulturutbud osv.

En annan stor utmaning är att kunna underhålla och sköta det fastighetsbestånd som finns i kommunen. Med kostnadsökningar för såväl material som energi kommer det vara utmanande framåt att finansiera detta. Det är därför viktigt att se över de ytor vi har och när vi eventuellt tillskapar nya ytor måste också en medvetenhet finnas om att det innebär ökade driftkostnader för lokalerna.

Finansiella risker

Kommunen har i samband med byggnationen av det nya demensboendet ökat sin upplåning vilket innebär att förändrade räntor får en allt större effekt. Från verksamheten har ytterligare investeringsbehov aviserats framåt, såväl för befintligt bestånd som nya ytor. Eventuell ytterligare upplåning innebär därför nu en mer betydande belastning på ekonomin.

Förändrade förutsättningar för skatteintäkter och generella statsbidrag har vi redan varit inne på under omvärldsrisker men tål att lyftas här också. Staten har dessutom tillskapat ett antal större riktade statsbidrag vilka i huvudsak är direkt nödvändiga för att finansiera delar av den verksamhet som bedrivs idag. Skulle något eller några av dessa upphöra medför det stora konsekvenser för verksamheten.

Den höga inflationen samt stigande räntor har, i kombination med förändrat pensionsavtal, medfört kraftigt ökade kostnader för pensioner. I budgetarbetet inför 2023 togs viss höjd för detta men då detta utgick från en tidig prognos var det långt från tillräckligt. Kostnaderna förväntas ligga kvar på samma höga nivå 2024 innan de ser ut att mattas av något.

Händelser av väsentlig betydelse

Ryssland fortsatta invasion av Ukraina har av naturliga skäl medfört ett större fokus på arbete med säkerhetsfrågor samt risk- och sårbarhet. Under året har ett flertal kommuner och större organisationer utsatts för cyberattacker vilket innebär att vi behöver arbeta förebyggande mot den typen av hot.

Räntemarknaden och inflationen har under hösten börjat stabilisera sig. Vi närmar oss slutskedet av byggnationen av demensboendet och i samband med det en något mindre belastning på likviditeten. Däremot märks tydligt effekten av inflation och räntor på årets pensionskostnader vilka ökade med nästan 30 miljoner kronor jämfört med föregående år och något som kommunen inte kunnat parera för.

Under hösten avslutade dåvarande kommunchef sin tjänst med omedelbar verkan vilket föranledde en rockad inom befintlig organisation för att kunna upprätthålla någon stabilitet i verksamheten.

Kommunstyrelsen beslutade tidigt i höst att kommunen skulle delta i SKR:s projekt kring budget och resursfördelning (Prislappsmodellen). Projektet syftar till att få en tydligare resursfördelning utifrån demografi och där politiska prioriteringar tydliggörs på ett annat sätt än tidigare. Förhoppningen är att arbetet med detta ska kunna skapa bättre planeringsförutsättningar på både kort och lång sikt.

Styrning och uppföljning av den kommunala verksamheten

I Eda kommun är den kommunala koncernen den övergripande styrenheten. Med den kommunala koncernen avses kommunfullmäktige, kommunstyrelsen, kommunens nämnder och dess bolag. I förvaltningsberättelsens organisationsöversikt framgår hur den kommunala koncernen är strukturerad.

Styrningen och uppföljningen är, så långt det är möjligt med hänsyn till verksamhetens art och lagstiftning, utformad med syftet att styra på ett likartat sätt oberoende av vilken verksamhet eller juridisk organisationsform som berörs. I detta avsnitt beskrivs utformningen av strukturen för styrning och uppföljning inom Eda kommunkoncern.

Ansvarsstruktur

Inom Eda kommun finns olika nivåer av politiskt styrande instanser – kommunfullmäktige, kommunstyrelse och nämnder samt styrelser för de kommunala bolagen. Därtill finns en tjänstemannaorganisation till stöd för det politiska styret och genomförandet av verksamheten.

Kommunfullmäktige, med de demokratiskt folkvalda politikerna, är det högsta beslutande och styrande organet. Kommunfullmäktiges roll i styrningen är att fastställa kommunövergripande visioner, planer, mål och uppdrag för den kommunala koncernen. Detta görs framförallt genom årliga beslut om nästa års budget och plan för de nästkommande två åren. I samband med budget fastställer kommunfullmäktige konkreta mål för god ekonomisk hushållning samt ekonomiska krav och ramar för kommande år. Fullmäktige ska också fatta beslut i alla frågor av principiell beskaffenhet, lägga fast reglementen, bolagsordningar och ägardirektiv för att styra den kommunala koncernen. Fullmäktige tillsätter ledamöter i kommunstyrelse och nämnder samt föreslår styrelseledamöter till de kommunala bolagen. Fullmäktiges roll i uppföljningen är att godkänna delårsrapporter och årsredovisning samt att besluta om ansvarsfrihet för styrelser och nämnder inom kommunens nämndsorganisation.

Kommunstyrelsen har ett övergripande ansvar och har till uppgift att bereda ärenden till fullmäktige och ansvara för verkställigheten av fullmäktiges beslut vilket också inbegriper ledning, samordning av mål, riktlinjer, direktiv och ekonomi för styrning och kontroll av den kommunala koncernen. Mycket av detta är kopplat till uppsiktsplikten och den interna kontrollen. Kommunstyrelsen rapporterar till kommunfullmäktige.

Nämnder och bolagsstyrelser ansvarar för att respektive verksamheter utvecklas, följer lagar och riktlinjer samt bidrar till att kommunfullmäktiges uppdrag verkställs och mål uppnås. I styrsystemet innebär det att nämnder och styrelser utvecklar strategier, mål och indikatorer samt identifierar risker i relation till fullmäktiges visioner, mål och uppdrag. Nämnder och styrelser rapporterar normalt till kommunstyrelsen.

Den kommunala koncernens *tjänstemän* ansvarar för att tillse att de politiska nivåerna har tillgång till sakkunnig kompetens vid beredning av ärenden samt för att bedriva den operativa verksamheten. I styrsystemet innebär det att tjänstemännen i nämnder och bolag ska översätta de politiska visionerna, strategierna, målen och uppdragen till operativa mål och konkreta aktiviteter samt återskoppla till ansvarig nämnd/styrelse hur verksamhet och ekonomi utvecklas.

Struktur för styrning av den kommunala koncernen

I Eda kommun utgår, så långt det är möjligt, styrning och uppföljning utifrån mål med verksamheterna i den kommunala koncernen. För medborgaren är det verksamheten som är väsentlig. Ekonomiska ramar och mål sätts för verksamheter, sedan är det nämnden/styrelsen som har ansvar för att verksamheten uppnår målen inom de ekonomiska ramarna.

Strukturen för styrning och uppföljning tar utgångspunkt i den kommunala koncernen. Kommunfullmäktige beslutar om mål för god ekonomisk hushållning, riktlinjer och övergripande styrdokument på koncernnivå.

Centrala styrdokument

Inom Eda kommun används olika styrdokument. Dessa syftar generellt till att förtydliga den politiska viljan och säkra en effektiv och säker verkställighet. Det kan handla om utveckling (planer och program), förhållningssätt (policyer) eller rättssäker hantering (riktlinjer). Nedan anges några av de mest centrala dokumenten som används för styrning och uppföljning inom den kommunala koncernen.

Budget med plan

Varje år beslutar kommunfullmäktige om en budget för kommande år med tillhörande plan för de efterföljande två åren. Kommunens totala verksamhet bedrivs i både förvaltningsform och i bolagsform. I budgeten framgår, förutom de ekonomiska ramarna, också fullmäktiges prioriterade mål för en god ekonomisk hushållning, mål och uppdrag.

Företagspolicy

Företagspolicyn är ett centralt styrdokument i Eda kommun. Syftet med företagspolicyn är dels att ge möjlighet till en mer likartad ställning ur insyns- och styrningssynpunkt som för förvaltningsorganisationen, samt att åstadkomma en närmare samverkan mellan bolagen och kommunen. Dokumentet anger främst ägarens/kommunens intentioner avseende mål, samordning, insyn, uppföljning och kontroll samt innehåller de generella ägardirektiv som ska gälla för kommunens bolag.

Övriga koncerngemensamma styrdokument

För att stärka effektivitet, samordning och ett gemensamt agerande inom den kommunala koncernen har ett flertal övriga styrdokument beslutats gälla, bland annat:

- Finanspolicy
- Upphandlingspolicy
- Policy mot muta och bestickning
- Informationssäkerhetspolicy
- Arvodesreglemente
- Riktlinjer för representation

Mål, budget och uppföljning inom den kommunala koncernen

Kommunfullmäktiges beslut om övergripande mål är styrande för alla verksamheter om inte annat anges i beslutet eller om det är uppenbart att målet avser en viss verksamhet. Det är koncernenheternas ansvar att översätta målen till sin verksamhet.

De sex övergripande målen för år 2023 är:

- Bra boendemöjligheter
- Goda kommunikationer
- Ett utvecklat näringsliv
- Upplevelser

- Offentlig service
- Livslångt lärande

Till varje övergripande mål finns sedan ett antal verksamhetsmål med indikatorer som beskriver ambitionsnivån inom varje område. Indikatorerna är ett stöd för den helhetsbedömning som görs av huruvida verksamheten utvecklas i enlighet med uppställda mål. Utvärdering av årets verksamhet och utfall görs under avsnittet ”God ekonomisk hushållning”.

Utöver fullmäktiges mål har nämnderna och bolagen i uppdrag att självständigt arbeta med uppföljning av ekonomi och verksamhet med hjälp av mål, mått och utvärderingar. Utfallet rapporteras i de verksamhetsberättelser som lämnas i årsredovisningen.

Planering innan budgetåret

Syftet med den årliga planeringsprocessen är att skapa prioriterade och tydliga mål och utifrån dem besluta om budget. Nedan lämnas en övergripande beskrivning av planeringsprocessen:

Januari – Kommunfullmäktige anordnar en prioriteringsdiskussion som en inledning i budget-processen.

Februari/mars – Diskussion i nämnd/utskott tillsammans med respektive verksamhetsområdeschef. Diskussionen utgår från innevarande års verksamhetsplan. Vad behöver förändras? Förändrade behov och förutsättningar? Diskussion bör även ske utifrån måluppfyllelsen föregående år. Tydliga utredningsuppdrag lämnas från nämnden/utskotten till verksamhetschefen.

April – Redovisning till Kommunstyrelsen av vad som framkommit i samband med sammanträdena under februari och mars. Ekonomiavdelningen lämnar information om uppdaterade ekonomiska förutsättningar. Kommunstyrelsen lämnar tydliga utredningsuppdrag som sedan ska presenteras på budgetberedningen.

Maj – Tid för budgetberedning. Verksamheterna presenterar förslag till verksamhetsplan samt investeringsäskanden. Förslag till strategisk plan lämnas.

Juni – Kommunstyrelsen behandlar strategisk plan, verksamhetsplaner samt investeringsäskanden. Fullmäktige beslutar därefter om dessa.

Oktober – Kommunstyrelsen beslutar om skattesatsen för nästkommande år.

November – Kommunfullmäktige beslutar om skattesatsen för nästkommande år. En avstämning av strategisk plan, verksamhetsplaner samt investeringsäskanden görs utifrån de senaste ekonomiska förutsättningarna och aktuellt invånarantal.

Uppföljning under verksamhetsåret

Ekonomi och verksamhet skall följas upp regelbundet under budgetåret. Rapportering skall ske månadsvis dels mellan verksamhetsområde och utskott, dels från utskott till kommunstyrelsen.

Rapportering med avseende på ekonomisk uppföljning från förvaltningen till kommunstyrelsen ska ske månadsvis.

Rapportering från kommunstyrelsen till kommunfullmäktige ska ske vid tre tillfällen under året, mars, augusti, och december. I samband med augusti månads uppföljning skall även delårsrapport upprättas. Rapporteringen ska innehålla uppgifter om intäkts/kostnadsutvecklingen, prognos för helåret, kommentarer till eventuella avvikelser, måluppfyllelse samt förslag till åtgärder med anledning av avvikelser.

Slutredovisning av färdigställda investeringsprojekt skall ske löpande under året till kommunfullmäktige. Förvaltningen skall även sammanställa en uppföljning avseende pågående och planerade investeringsprojekt. Detta skall ske i samband med uppföljningstillfällena efter mars och augusti.

Bokslut och årsredovisning

Efter verksamhetsårets slut ska förvaltningen upprätta en ekonomisk sammanställning och avge en verksamhetsberättelse. Därefter ska bokslutsberedningen behandla bokslutet och gå igenom de olika verksamheternas resultat. Beredningen ska bland annat granska resultat, måluppfyllelse och utförda prestationer.

En årsredovisning ska upprättas som omfattar hela kommunkoncernen. Årsredovisningen ska godkännas av kommunstyrelsen före revisorernas granskning. Årsredovisningen skall behandlas av kommunfullmäktige senast under maj månad året efter verksamhetsåret.

Uppsiktsplikt

Kommunstyrelsen ansvarar för att hålla uppsikt över hela den kommunala koncernen. Uppsiktsplikten tar sin utgångspunkt i budget, flerårsplan, ägardirektiv samt verksamhetsplaner. Utöver delårsrapporten rapporterar verksamheterna till kommunstyrelsen avseende utvecklingen av verksamhet och ekonomi. Väsentliga avvikelser ska lyftas fram då syftet är att tidigt kunna sätta in åtgärder. Arbetet med intern kontroll, vilket beskrivs under nästa rubrik, är också en del av uppsiktsplikten.

Intern kontroll

Kommunstyrelsen har ansvaret för att en kommunövergripande internkontrollorganisation med reglementen, regler och riktlinjer upprättas. Kommunstyrelsen har också ansvaret för att det finns en god internkontroll i kommunens samtliga verksamhetsområden. I detta ingår också ett övergripande ansvar för fortlöpande utveckling i takt med ändrade förutsättningar i organisationen.

Verksamhetsområdeschefer ansvarar för att internkontrollplaner tas fram för respektive område. I syfte att åstadkomma en god internkontroll ska verksamhetschef inom varje område, utifrån de övergripande bestämmelserna för internkontroll, upprätta kontrollplaner och se till att kontrollplanerna lämnas in.

Kommunstyrelsen ska senast i januari varje år anta en särskild kontrollplan för granskning. I januari ska även respektive verksamhet rapportera resultatet av föregående års kontroll. Kontrollplan samt rapport överlämnas sedan till kommunens revisorer.

God ekonomisk hushållning och ekonomisk ställning

En kommun ska ha en god ekonomisk hushållning i sin verksamhet och även i sådan verksamhet som bedrivs genom andra juridiska personer, det vill säga att det ska präglade hela den kommunala koncernen. Det är fullmäktiges uppgift att besluta om riktlinjer och mål för god ekonomisk hushållning. Nedan följer en avstämning och utvärdering av god ekonomisk hushållning i Eda kommunkoncern och Eda kommun. Därefter följer en analys av den kommunala koncernens ekonomiska ställning.

Utvärdering av god ekonomisk hushållning

Kommunfullmäktige fastställer årligen, i samband med budgetbeslutet för kommande år, kommunens mål för god ekonomisk hushållning i hela den kommunala koncernen. Målen sorteras in under rubrikerna *Bra boendemöjligheter*, *Goda kommunikationer*, *Ett utvecklat näringsliv*, *Upplevelser*, *Offentlig service* samt *Livslångt lärande*. Därutöver finns tre finansiella mål:

- Verksamhetens nettokostnader inkl. avskrivningar inte ska överstiga 97,5 % av skatteintäkter och generella statsbidrag under planperioden 2023–2025. Ambitionen är dock långsiktigt att ha resultat som medför att verksamheternas nettokostnader inkl. avskrivningar inte ska överstiga 95 % av skatteintäkter och generella statsbidrag.
- Resultatnivån för respektive år under planperioden ska inte vara lägre än 1,5 % av skatteintäkter och generella statsbidrag. Om avsteg från detta mål görs ska beslutet motiveras.
- Målsättningen är att kommunens totala låneskuld inte bör öka. Detta innebär att kommunens investeringar så långt som möjligt bör finansieras med egna medel.

Strukturen och processerna för målstyrning i Eda kommun beskrivs i avsnittet om ”Styrning och uppföljning av den kommunala verksamheten”.

Resultat och ekonomisk ställning

Utvärdering av resultat och ekonomisk ställning

Utvärderingen av Eda kommuns finansiella ställning utgår från ett koncernperspektiv men med en uppdelning av den verksamhet som bedrivs i förvaltningsform samt i bolagsform. Enskilda enheter kommenteras där det är relevant.

Utvärderingen utgår från områdena:

- Koncernens intäkter, kostnader och resultat
- Budgetföljsamhet
- Koncernens investeringar och deras finansiering
- Pensionsskuldens utveckling
- Koncernens soliditet

Resultatutveckling

Utvärdering av årets resultat syftar till att bedöma utvecklingen av och relationen mellan intäkter och kostnader, både utifrån det aktuella räkenskapsåret och utifrån utvecklingen över tid.

Årets resultat för den kommunala koncernen är ett underskott på 30,1 mkr (+7,6 mkr), vilket är en försämring med 37,7 mkr jämfört med föregående år. För kommunens del blev resultatet -31,2 mkr, Eda Bostads redovisar ett resultat på 0,4 mkr, Valfjället Skicenter AB ett resultat på 0,8 mkr, Teknik i Väst AB ett resultat på 0,04 mkr (där Edas andel är 10 %) och Eda Energi AB redovisar ett nollresultat.

Verksamheternas nettokostnader ökade med 62 mkr för koncernen, för kommunen ökade de även där med 62 mkr. Ökningen är i större än föregående år. Avskrivningarna i kommunen har ökat med 3,1 mkr vilket till största delen kan förklaras med att de första etapperna av det nya demensboendet färdigställts.

Skatteintäkter och generella statsbidrag ökade med 31,7 mkr och uppgick sammanlagt till 630,3 mkr. Kommunens skatteunderlag uppgick till 368,4 mkr vilket motsvarar 58,5 % av de totala intäkterna från skatter och generella statsbidrag.

Verksamheternas största avvikelser mot budget

Kommunledningsstaben visar ett överskott gentemot budget på 2,4 mkr, i huvudsak med anledning av vakanshållna tjänster under året.

Bildning redovisar ett underskott gentemot budget på 10,5 mkr. Grundskolorna (med fritidshem och grundsärskola) redovisar ett underskott på 10,3 mkr. Främsta orsakerna till detta är höga personalkostnader gentemot budget. Förskolan redovisar ett litet överskott

gentemot budget på ca 1 mkr. Vuxenutbildningens nettokostnader överstiger budget med ca 1,4 mkr.

Socialnämnden redovisar ett underskott gentemot budget på 26,6 mkr. De största bidragande posterna till Vård och Stöds underskott var externa placeringar inom LSS samt förhöjd kostnad för arbetskraft. Beslut om ökad personaltäthet trädde i kraft 1 januari 2023 vilket innebar att verksamheten under våren drog på sig ökade arbetskraftskostnader som senare inte kunde tas i kapp. Ett nytt beslut togs under sommaren 2023 för att återgå till tidigare personaltäthet och effekten av detta visade sig först under hösten. Andra bidragande orsaker var kostnadsökningar med anledning av inflationen, särskild sommarersättning till personal samt utbrott av Covid-19 under hösten. Gällande individ- och familjeomsorgen finns de största avvikelserna på externa placeringar för barn och unga samt familjehemsplaceringar.

Samhällsbyggnad redovisar ett överskott på 9,9 mkr. Den största delen av överskottet, ca 5 mkr kommer från den buffert som sattes av för ökade el-, driv- och livsmedelskostnader. Arbetsmarknad och Integration har ett överskott på ca 3,6 mkr gentemot budget, detta främst med anledning av lägre personalkostnader samt effektivt nyttjande av statsbidrag. Fritid och kultur redovisar ett överskott mot budget på ca 0,5 mkr, främst pga vakanser under vissa perioder. Räddningstjänsten har ett underskott på ca 0,8 mkr med anledning av höga kostnader för utbildning i samband med personalomsättning. Fastighetssektionen är totalt sett plus ca 1,5 mkr där några fastighetsförsäljningar samt ökade intäkter för skogsdriften bidrar positivt.

Finansförvaltningen redovisar ett underskott mot budget på 7 mkr. Skatteintäkter och generella statsbidrag har utvecklats positivt gentemot budget men kraftigt ökade pensionskostnader bidrar negativt. Ökade räntekostnader bidrar också.

Investeringsverksamheten

Kommunen hade en investeringsnivå på 159,9 mkr 2023. Den budgeterade investeringsvolymen var 379,7 mkr inklusive omföringar från 2022. Under året har dock projektet kring utbyggnad av Gunnarsbyskolan avslutats och kvarvarande medel (108,5 mkr) återlämnas.

Aktuella större projekt som slutförts och påbörjats under året är demensboende i Charlottenberg (Kv Violen), ombyggnad Kopparen 11, omklädningsrum Gränshallen och inköp av släckbil. Utöver dessa stora investeringar har mycket tid gått åt till förarbete och projektering av andra större framtida möjliga investeringsbehov.

Kommunen hade materiella anläggningstillgångar till ett bokfört värde på 730,8 mkr varav 662 mkr i mark, byggnader och tekniska anläggningar. Avskrivningarna uppgick till 37,2 mkr. Årets investeringsnivå finansierades huvudsakligen av upplånade medel. Kassa och banktillgångar uppgick per 31/12 till 38 mkr (ifjol 10,2) i kommunen.

Soliditet

Koncernens soliditet uppgår till 37,2 vilket är en försämring med 8,4 procentenheter jämfört med föregående år. Soliditeten har de senaste två åren legat stabil. Soliditeten i kommunen var per årsskiftet 22,2 % med hänsyn till pensionsförpliktelserna. Ökad upplåning i samband med byggnation av det nya demensboendet, samt uppräknig av pensionsskulden påverkar här.

Pensionsskuld

Avsättningen för pensioner intjänade från och med 1998 har ökat med 15 mkr till 49 mkr. Ansvarsförbindelsen för pensioner intjänade till och med 1997 har ökat med 2,4 mkr till 180,9 mkr. För att möta framtida pensionsutbetalningar har Eda kommun under 2018 överfört medel till en pensionsstiftelse, inga nya överföringar har gjorts under 2023.

Känslighetsanalys

Eda kommunala koncerns beroende av omvärlden kan beskrivas genom att göra en känslighetsanalys. Av sammanställningen nedan framgår hur olika intäkts- och kostnadsposter påverkar koncernens resultat om de förändras.

Effekt på koncernens intäkter/kostnader	Förändring	Effekt +/- mkr
Skatteintäkter	1 %	3,7
Generella statsbidrag och utjämning	1 %	2,6
Personalkostnader (kommunen)	1 %	4,2
Förändrad upplåningsränta (koncernen)	1 %-enhet	4,5
Förändrad upplåningsränta (kommunen)	1 %-enhet	2,6
Effekt av förändring demografi eller skattesats		
Förändring kommunalskatt	10 öre	1,8
Förändring invånarantal	100 personer	6,8

En procents förändring av personalkostnaderna har en stor effekt på resultatet (4,2 mkr), Förändringen här är beräknad utifrån statistik från Kolada över personalkostnad/invånare och baseras på siffror från föregående räkenskapsår. En motsvarande förändring av skatteintäkter och generella statsbidrag skulle innebära en sammanlagd effekt på 6,3 mkr.

Effekten av förändrad upplåningsränta är beräknad utifrån aktuell låneskuld i såväl koncernen som i kommunen. Med nuvarande snittränta i kommunen (se not 32 i den sammanställda redovisningen) skulle en ökad upplåning med exempelvis 100 mkr innebära en ökad räntekostnad på ca 3 mkr.

Svängningar i invånarantalet får naturligtvis en effekt på kommunens intäkter, schabloniserat ca 6,8 mkr vid en förändring med 100 personer. Under 2023 har invånarantalet varit stabilt. En förändring av skattesatsen med 10 öre påverkar ca 1,8 mkr.

Slutsats avseende resultat och ekonomisk ställning

Den utveckling vi såg under slutet av 2022 präglade också inledningen av 2023 starkt med höga kostnader inom främst vård och skola. I samband med helårsprognosen efter mars månad inleddes ett större arbete med genomlysning av verksamheterna för att hitta kostnadsbesparingar och effektiviseringar framåt. Resultatet av det arbetet kunde man börja se effekt av redan från sommaren, däremot är det en viss fördröjning på en del områden där det tar tid att verkställa eller ställa om. Arbetet med att hitta ytterligare effektiviseringar intensifierades under hösten och pågår fortfarande. Prisökningar och höjda marknadsräntor har ytterligare påverkat resultatet under året. Inför 2023 aviserades ökade pensionskostnader men här ökades dessa på ytterligare under året med anledning av ett ihållande inflationstryck och höjda räntor. Kommunen står fortsatt inför stora utmaningar framåt sett till vilket underskott som redovisas i verksamheterna för vård och skola. Sett till Koladas nyckeltal för över- och underkostnad gentemot referenskostnad ligger vi högt inom de allra flesta områden. Investeringsnivån hålls tillbaka något med anledning av att projektet kring Gunnarsbyskolan avslutats i nuvarande form. Soliditeten är dock fortfarande förhållandevis god, och i samband med att byggnationen av demensboendet avslutas under 2024 kommer lånebehovet minska framöver. År 2024 kommer även det vara ett tufft år för kommunen och kommunsektorn i stort, det är därför viktigt att det även fortsatt är ett starkt fokus på att balansera kostnaderna.

Balanskravsresultatet

Balanskravet är kommunallagens regelverk för krav på ekonomisk balans mellan intäkter och kostnader. Om kostnaderna är större än intäkterna ett enskilt räkenskapsår uppstår ett underskott som ska återställas inom de tre påföljande åren. Balanskravet avser kommunens

nämnds- och förvaltningsorganisation. Eda kommun har sedan införandet år 2000 periodvis inte uppfyllt balanskravet. Årets balanskravsresultat är negativt och uppgår till -29 472 tkr, vilket därmed inte lever upp till lagens krav och ska återställas inom de tre påföljande åren.

Kommunen förfogar över en resultatutjämningsreserv (RUR) på 4 169 tkr som efter kommunfullmäktiges beslut om budget kan nyttjas i det fall prognosen av det årliga underliggande skatteunderlaget för riket under budgetarbetet understiger den genomsnittliga utvecklingen de senaste 10 åren. I beslut om budget inför 2023 uppfylldes det kriteriet (se SKR Cirkulär 22:37) varpå Kommunfullmäktige beslutade om att RUR skulle nyttjas för att balansera det budgeterade resultatet till 0. Regelverket för reservering till resultatutjämningsreserv anger vidare att reservering kan medges om resultatet efter justeringar överstiger 1 % av skatter och statsbidrag. Eftersom resultatet för 2023 är negativt är inte detta aktuellt innevarande år.

Enligt gällande normering redovisas balanskravsutredningen nedan. Balanskravsutredningen syftar till att visa hur balanskravsresultatet har uppstått. Huvudprincipen vid avstämning av balanskravet är att intäkterna ska överstiga kostnaderna och att realisationsvinster inte ska inräknas i intäkterna då avstämning görs. Därför börjar balanskravsutredningen med årets resultat enligt resultaträkningen som justeras för samtliga realisationsvinster vid avyttring av anläggningstillgångar. Därefter finns det möjlighet att gottgöra resultatet för realisationsvinster/förluster som uppstått vid avyttring av tillgångar om dessa avyttringar bidrar till en god ekonomisk hushållning (t.ex. kostnadsbesparingar) i framtiden. Återföring ska också ske av orealiserade vinster och förluster i värdepapper. Efter dessa justeringar redovisas ett resultat efter balanskravsjusteringar. Om resultatet så medger och fullmäktige så beslutar görs sedan reservering till resultatutjämningsreserven alternativt lyfts medel fram från resultatutjämningsreserven för att hantera negativa resultat efter balanskravsjusteringar.

Nedan följer balanskravsutredningen med jämförelse ett år tillbaka.

Balanskravsutredning	2023	2022
Årets resultat enligt resultaträkningen	-31 250	5 458
- Samtliga realisationsvinster	-2 391	-1 017
+ Realisationsvinster enligt undantagsmöjlighet	0	0
+ Realisationsförluster enligt undantagsmöjlighet	0	0
+/- Orealiserade vinster och förluster i värdepapper	0	0
+/- Återföring av orealiserade vinster och förluster i värdepapper	0	0
= Årets resultat efter balanskravsjusteringar	-33 641	4 441
- Reservering av medel till resultatutjämningsreserv	0	0
+ Användning av medel från resultatutjämningsreserv	4 169	0
= Årets balanskravsresultat	-29 472	4 441
- Justerat resultat från föregående år	0	0
+ Synnerliga skäl att inte återställa	21 030	0
= Kvar att återställa	-8 442	0

Utmärkande för årets balanskravsutredning är att:

- Det finns inget historiskt underskott att återställa
- Intäkterna justerades för realisationsvinster på 2 391 tkr
- En reservering till RUR är inte möjlig enligt fullmäktiges regelverk.
- Nyttjande av RUR är möjlig enligt fullmäktiges regelverk då kriterierna uppfylldes i samband med budgetbeslutet som baseras på SKR:s Cirkulär 22:37.

Inför 2023 tillsköt Kommunfullmäktige ursprungligen 8 000 tkr till ökade pensionskostnader. I samband med avstämningen under hösten ökades det beloppet med ytterligare 3 000 tkr då prognoserna förändrades. Det skulle dock visa sig under året att de tidiga prognoser vi fick från KPA var allt för lågt räknade och när vi summerar året ser vi att kostnaden för pensioner ökat med nära 34 miljoner kronor från 2022 till 2023. Utvecklingen från 2020 visas i tabellen nedan:

	2020	2021	2022	2023
Kostnad pensioner (tkr)	31 642	29 081	28 287	61 700

Medelvärde för åren 2020-2022 är 29 670 tkr vilket innebär att årets kostnader överstiger detta med 32 030 tkr, varav 11 000 tkr varit finansierat. Då kommunen, årets resultat till trots, har en soliditet på 22,2 % inklusive pensionsåtaganden (42,4 % exklusive) är den finansiella ställningen fortsatt god. Ett omfattande arbete med kostnadsminskningar i verksamheterna inleddes 2023 där vi kommer se större effekt under 2024 samtidigt som kommunen inleder arbetet med en tydligare resursfördelningsmodell inför kommande budgetår. För att inte tappa fart i det arbetet, och för att skapa förutsättningar för genomarbetade och välgrundade beslut framåt, anser vi att den del av pensionskostnaderna som överstiger medelvärdet plus tilldelade budgetmedel 2023 (21 030 tkr) utifrån kommunens finansiella ställning ska undantas från återställningskrav i enlighet med Kommunallagen (2017:725) 11 kapitlet § 13.

Enligt balanskravsutredningen ska 8 442 tkr återställas inom de kommande tre åren. Utifrån de budgeterade resultaten framåt (2024: 1 375 tkr, 2025: 15 232 tkr, 2026: 24 381 tkr) så ska detta kunna ske under 2025, givet att verksamheten bedrivs inom ram. Bildningsnämnden och Socialnämnden arbetar idogt med att hitta kostnadsanpassningar och i samband med budgetarbetet inför 2025 och framåt kommer vi arbeta med en ny resursfördelningsmodell där vi successivt ska kunna koppla ramar till demografisk utveckling. Detta är dock inget som kan appliceras fullt ut år ett utan är något som behöver implementeras över tid men med det fokus som nu finns i verksamheterna bedömer vi förutsättningarna vara goda för att kunna återställa det negativa balanskravsresultatet i rätt tid.

Väsentliga personalförhållanden

Här hänvisar vi till kapitlet ”Personalekonomisk redovisning” senare i årsredovisningen.

Förväntad utveckling

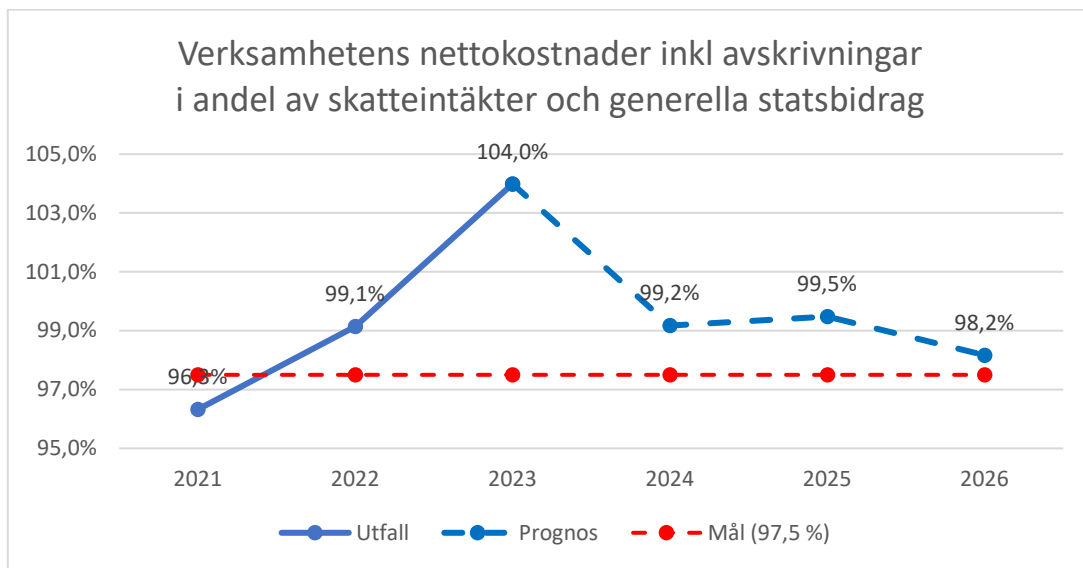
Även om inflationstakten mattats av och vi ser en stabilisering av marknadsräntorna innebär har de senaste årens kostnadsökningar ändå en stark inverkan på det ekonomiska utrymmet. Skatteunderlagsutvecklingen väger inte upp den ökningen vilket innebär att den reala utvecklingen är negativ. Det ser dock något bättre ut från 2025 och framåt men 2024 kommer vara ett utmanande år för hela sektorn och där är Eda inget undantag. Årets resultat innebär att vi kommer behöva skapa positiva resultat framåt för att återställa balanskravet. Det är också viktigt för kassaflödet framåt med tanke på framtida investeringsbehov och att vi kommer behöva amortera av på låneskulden. Arbetet med kostnadsbesparingar behöver fortlöpa och det är i synnerhet våra kärnverksamheter som är särskilt kostsamma. Under 2024 kommer arbetet med budget förändras något utifrån det att kommunen deltar i SKR:s projekt kring resursfördelning med hjälp av prislappar. Har tas också stor hänsyn till den demografiska utvecklingen framåt. Antalet födda barn i kommunen 2023 var det lägsta på många år medan antalet och andelen äldre ökar.

Måluppfyllelse

Finansiella mål

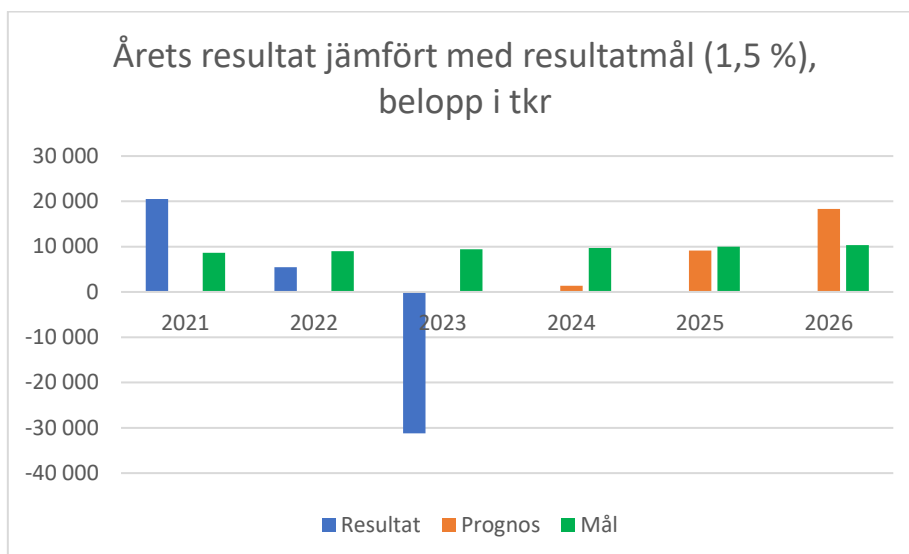
Den övergripande finansiella målsättningen för planperioden 2023 – 2025 är att verksamhetens nettokostnader inkl. avskrivningar inte ska överstiga 97,5 % av skatteintäkter och generella statsbidrag. Ambitionen är dock långsiktigt att ha resultat som medför att verksamheternas nettokostnader inkl. avskrivningar inte ska överstiga 95 % av skatteintäkter och generella statsbidrag.

- *Utfallet 2023 är 104,0 %. Målet har inte uppfyllts för det aktuella året, inte heller för planperioderna bakåt och framåt. För planperioden bakåt (2021-2023) är utfallet 99,9 % och för perioden framåt (2023-2026) prognostiseras ett utfall utifrån budgeterade resultat på 100,1 %.*



Resultatnivån för respektive år under planperioden ska inte vara lägre än 1,5 % av skatteintäkter och generella statsbidrag. Om avsteg från detta mål görs ska beslutet motiveras.

- *Ett resultat på 1,5 % av skatteintäkter och generella statsbidrag motsvarar 2023 ett resultat på 9 454 tkr. Det redovisade resultatet för 2022 är -31 250 tkr. Målet har inte uppfyllts.*



Målsättningen är att kommunens totala låneskuld inte bör öka. Detta innebär att kommunens investeringar ska finansieras med egna medel.

- *Nya lån har upptagits under 2023. Målet har således inte uppfyllts.*

Kommentar

Inget av de tre finansiella målen uppnås under det enskilda året 2023. Resultatmålen för 2023 är präglade av de ökade pensionskostnaderna. Åren 2021 och 2022 har varit starkt präglade av i första hand pandemin och att staten skjutit till medel vilket fått en gynnsam utveckling på skatteintäkter och generella statsbidrag. Det råder stor osäkerhet framåt kring utvecklingen med tanke på rådande omvärldssituation och sett till hur den inhemska ekonomin utvecklas. För 2024 är det budgeterade resultatet mycket lågt med anledning av att de höga pensionskostnaderna förväntas ligga kvar, framåt ser det något bättre ut.

Övergripande verksamhetsmässiga mål

Kommunfullmäktige har i den strategiska planen för 2023 – 2025 fattat beslut om ett antal övergripande mål. Dessa bryts sedan ned till verksamhetsmål i de olika verksamhetsområdena där sedan ett antal aktiviteter fastställs för att nå dessa. För att bilda sig en uppfattning kring måluppfyllelsen finns också ett antal indikatorer för att kunna mäta dessa.

Kommentar

För en mer detaljerad redovisning kring de enskilda verksamheternas måluppfyllelse hänvisas till respektive områdes verksamhetsberättelse längre fram i årsredovisningen för utfall och kommentarer kring dessa. Nedan följer en sammanfattande bild av de övergripande verksamhetsmässiga målen.

Bra boendemöjligheter

Invånarantalet i kommunen har återhämtat sig något efter pandemins effekter men ligger fortsatt en bit under det mål som finns. Antalet har legat relativt stadigt under året och periodvis har målet varit uppnått men vi har sett en sjunkande trend under senhösten. Övriga indikatorer där ser positiva ut. Andelen barn som har barnomsorgsplats enligt vårdnadshavares önskemål är 99 %, Barn/elever i förskola och skola har tillgång till fysisk aktivitet – dock i varierande omfattning. Generellt sett bättre i de lägre årskurserna. Inom samhällsbyggnad/service så är tillgången till byggklara villatomter mycket god, däremot är efterfrågan i nuläget mycket låg.

Upplevelser

Aktivitetsnivån inom föreningslivet understiger målsättningen, det är ett antal föreningar som tidigare bedrivit barn- och ungdomsverksamhet som inte lämnat in ansökan om aktivitetsbidrag för 2023. Antalet gästnätter når inte helt upp till målsättningen men börjar närma sig den nivån. Antalet elever i Kulturskolan når inte helt upp till målet.

Offentlig service

Sjukfrånvarosiffrorna är sjunkande och vi ser en positiv trend, även om vi inte helt lyckas nå de målvärden som satts. Inom Bildnings verksamhetsområde har man fortsatt samverka med olika instanser som IFO, Familjecentralen, Första linjen osv. Nyttjandet av e-tjänster går fortsatt uppåt. Kostsektionen har som mål att öka andelen närproducerat respektive ekologiskt livsmedel, här har de kraftigt ökade livsmedelspriserna gjort att man fått prioritera lite annorlunda, något som gör det svårare att nå målen.

Livslångt lärande

De flesta indikatorer kopplade till detta mål inom Bildnings verksamheter. Målsättningen här är ju att nå upp till 100 % i samtliga mål kopplade till avgångsbetyg, gymnasiebehörighet och nationella prov vilket naturligtvis bör vara den ambition som finns men som däremot är svår

att helt uppnå. Dock ser vi en fortsatt negativ utveckling sett till elever med fullständiga avgångsbetyg och andelen elever som är behöriga till gymnasiet understiger också riksgenomsnittet. Resultaten i de nationella proven är också svaga. Utvecklingen är oroande, och riskerar få konsekvenser på lång sikt. Andelen inskrivna hos AMI som nått sitt mål om egen försörjning/studier vid avslut översteg målsättningen.

Goda kommunikationer

Tillgången till fiber ligger nu på 100 % i kommunen till de som anmält sig. Medborgarundersökningarna om gator och vägar samt gång- och cykelvägar genomfördes under 2022 och resultatet var då lägre än riksgenomsnittet, nästa mätning sker 2025.

Ett utvecklat näringsliv

Näringslivsklimatet har enligt undersökningar förbättrats avsevärd i kommunen, det finns dock inget mål som avstäms för just detta. Inom samhällsbyggnad/service har en nya detaljplaner vunnit laga kraft, därutöver finns ett antal som nått lite olika skeden i planprocessen. Antalet deltagare i AMI som avslutas i jobb på öppna arbetsmarknaden översteg målet och här nämns god samverkan med näringslivsutvecklaren som en starkt bidragande faktor.

Slutsats

Vissa områden återhämtar sig fortfarande efter pandemin och vi ser också att den samhällsekonomiska utvecklingen delvis påverkar. Inom verksamhetsmålen "*Offentlig service*", "*Goda kommunikationer*" samt "*Ett utvecklat näringsliv*" kan man dock i huvudsak anse att måluppfyllelsen är god. Målen "*Bra boendemöjligheter*" samt "*Upplevelser*" är sannolikt de som i störst utsträckning påverkades av pandemin och där återhämtning inte skett fullt ut, här bidrar den samhällsekonomiska utvecklingen också. Måluppfyllelsen för "*Livslångt lärande*" kan däremot inte anses vara tillfredsställande, andelen elever med gymnasiebehörighet understiger riksgenomsnittet och utfallen på de nationella proven visar också i många fall på stora utmaningar framåt för att höja kunskapsnivån. Detta riskerar få konsekvenser på lång sikt då vi vet att det har stor betydelse för att snabbt kunna komma ut på arbetsmarknaden.

Personalekonomisk redovisning

Anställda (per 231231)

Antal anställda / Personalstruktur	2019	2020	2021	2022	2023
Årsarbetare kommunen	564	586	608	659	687
<i>Kommunledningsstaben</i>	36	36	27	29	29
<i>Bildning</i>	222	229	248	263	274
<i>Socialnämnden</i>	258	275	276	311	325
<i>Samhällsbyggnad</i>	48	36	47	46	48
<i>Miljö och Bygg</i>	-	10	10	10	11
Antal anställda (personer)	634	655	678	722	745

Antalet årsarbetare ökade totalt i kommunen med 28 st. Bildning har ökat med 11 st, Socialnämnden har ökat med 14 st jämfört med föregående år.

Könsfördelning

Könsfördelning personer %

Kvinnor 88 %

Män 12 %

Könsfördelning personer %	2019	2020	2021	2022	2023
Kvinnor	89 %	89 %	88 %	88 %	88 %
Män	11 %	11 %	12 %	12 %	12 %

Eda kommun fortsätter att totalt sett vara en kvinnodominerad arbetsplats. Fördelningen är oförändrad jämfört med föregående år.

Ålder

Genomsnitt ålder	2019	2020	2021	2022	2023
Kvinnor	47	47	46	46	47
Män	48	48	47	46	47
Totalt	47	47	46	46	47

Genomsnittsåldern för såväl kvinnor som män har ökat till 47 år.

Medelpensionsålder

Medelpensionsålder för kommunens anställda är 65 år, ingen förändring jämfört med tidigare år. Siffran baseras på när anställda i praktiken går i pension oberoende av orsak.

Pensionsavgångar

Antalet personer mellan 61-68 år för respektive verksamhet och som inom en femårsperiod kommer att gå i ålderspension med antagandet om att pensionsåldern är 65 år. Av tabellen framkommer att arbetskraftsbehovet inom en 5 års period är stort i hela kommunen. Totalt kommer 113 personer att gå i ålderspension och det är en minskning med 1 person jämfört med föregående år. Utöver dessa finns de personer som slutar av egen vilja samt de som blir

beviljade sjukersättning.

Pensionsavgångar antal/vht	2019	2020	2021	2022	2023
Kommunledningsstaben	8	5	2	2	1
Bildningsnämnden	37	39	39	36	38
Socialnämnden	56	57	53	59	55
Servicenämnden (Samhällsbyggnad)	9	12	14	17	19
Totalt	110	113	108	114	113

Medellön

Siffrorna visar medellön för heltidsanställda oavsett befattning. Medellönen har totalt ökat med 2 676 kr jämfört med år 2021. Föregående år ökade medellönen med 745 kr.

Medellön	2019	2020	2021	2022	2023
Kvinnor	28 432	28 600	29 810	31 761	32 531
Män	30 068	30 381	31 437	33 250	33 787
Totalt	27 781	28 635	30 006	31 937	32 682

Arbetad tid - frånvarotid

	2019	2020	2021	2022	2023
Nettoarbetstid	74,6 %	75,6 %	74,6 %	72,4 %	73,4 %
Semester	8,9 %	8,5 %	8,4 %	8,5 %	9,6 %
Sjukdom	7,2 %	6,5 %	7,4 %	7,7 %	6,6 %
Föräldraledighet	5,3 %	4,7 %	5,2 %	6,1 %	5,1 %
Tjänstledigheter	2,6 %	3,1 %	2,8 %	3,3 %	3,5 %
Facklig verksamhet	0,1 %	0,3 %	0,3 %	0,3 %	0,3 %
Studier	0,7 %	1,0 %	0,9 %	1,2 %	1,1 %
Övrig frånvaro*	0,6 %	0,5 %	0,7 %	0,6 %	0,7 %
Total frånvaro	25,4 %	24,4 %	25,4 %	27,6 %	26,6 %

* Ex på övrig frånvaro är kompledighet, närståendevård, olovlig frånvaro mm

Nettoarbetstiden är den tid som blir kvar när all frånvarotid är avräknad från bruttoarbetstiden och har historiskt varit stabil med mindre svängningar upp och ner. Under 2023 har frånvarotiden totalt minskat något. Föräldraledighet och sjukdom har minskat och semesterledighet har ökat.

Frånvarotimmar per verksamhet och orsak

	KLS	Myndighet	Bildning	Service	Social	Totalt
Facklig verksamhet	0	16	212	353	642	1 223
Föräldraledighet	3 032	588	32 265	2 197	32 137	70 219
Semester	6 623	1 881	41 774	10 650	71 401	132 329
Sjukdom	554	577	35 334	5 335	48 942	90 742
Studieledighet	370	1 647	6 796	1 002	5 134	14 949
Tjänstledighet	760	1 947	32 376	2 014	10 949	48 046
Övrig frånvaro	1 115	106	3 129	1 199	4 104	9 653
Totalt	12 454	6 762	151 886	22 750	173 309	367 161

Övertid och fyllnadstid per verksamhet under 2022–2023

	Bildning		KLS		Servicenämnd		Socialnämnd		Myndighet		Totalt	
	2022	2023	2022	2023	2022	2023	2022	2023	2022	2023	2022	2023
Fyllnadstid	3 083	1 918	174	5	194	412	14 199	8 815	0	0	17 649	11 150
Övertid	1 930	1 805	94	53	343	222	13 339	8 087	63	55	15 769	10 222
Timmar totalt	5 013	3 723	268	58	537	634	27 538	16 902	63	55	33 418	21 372
Kostnad totalt (tkr)	1 199	903	106	34	202	185	10 487	6 647	14	24	12 008	7 793

Mertidsuttaget för de anställda har minskat i omfattning och detta medför en kostnadsminskning på totalt 4 215 tkr jämfört med föregående år.

Den klart största minskningen av mertid är inom Vård och Stöd där kostnaden minskat med 3 840 tkr jämfört med föregående år. Servicenämnden har minskat sin kostnad med 17 tkr och Bildning har minskat med 296 tkr. Kommunledningsstaben har minskat sin kostnad med 72 tkr. Nedan visas en sammanställning över den totala kostnaden i tkr åren 2019–2023 (Myndighetsnämnden ingår i Servicenämndens siffror till år 2021).

Verksamhet	2019	2020	2021	2022	2023
Bildningsnämnden	1 240	1 151	1 274	1 199	903
Kommunledningsstaben	38	106	310	106	34
Socialnämnden	4 412	4 506	5 671	10 487	6 647
Servicenämnden	148	105	111	202	185
Myndighetsnämnden	-	-	-	14	24
Totalt (kostnad i tkr)	5 838	5 867	7 367	12 008	7 793

Fyllnadstid är den extra tid som deltidsanställda jobbar upp till heltidsmättet för anställningen.

Övertid är den tid som anställda jobbar extratid utöver heltidsmättet för anställningen eller på fridag som infaller på lördag, söndag eller heldag.

Övertid och fyllnadstid i timmar per anställd person	2019	2020	2021	2022	2023
Fyllnad	23,34	22,16	24,65	24,45	14,97
Övertid	10,12	8,56	10,77	21,84	13,72
Total övertid/fyllnadstid	33,46	30,72	35,42	46,29	28,69

Semesterlöneskuld

Semesterlöneskulden per 231231 var 22 068 tkr vilket är en minskning med 1 394 tkr från 2022.

Sjukfrånvaro

	2019	2020	2021	2022	2023
<i>Totalt sjuktal (%)</i>	7,2 %	6,5 %	7,4 %	7,7 %	6,4 %
<i>Sjukfrånvaro per vht (%)</i>					
Kommunledningsstab	2,41 %	2,39 %	4,96 %	1,94 %	1,13 %
Myndighetsnämnd		1,81 %	0,99 %	2,38 %	3,49 %
Bildningsnämnden	6,48 %	5,39 %	6,50 %	7,20 %	5,81 %
Service­nämnden	5,35 %	2,84 %	2,90 %	4,93 %	5,51 %
Socialnämnden	9,11 %	8,97 %	9,63 %	9,58 %	7,90 %

Sjukfrånvaron totalt minskar med 1,1 procentenheter från föregående år.

Sjukfrånvaro i % avseende frånvaro under sammanhängande tid av 60 dagar eller mer

	2019	2020	2021	2022	2023
Kommunledningsstab	45,09 %	0 %	73,37 %	27,36 %	0 %
Miljö & bygg	-	0 %	0 %	0 %	0 %
Bildning	46,40 %	24,60 %	29,48 %	35,48 %	31,66 %
Samhällsbyggnad	44,39 %	22,08 %	17,04 %	31,44 %	25,49 %
Vård och stöd	45,87 %	42,84 %	44,28 %	37,25 %	36,42 %
Totalt	45,97 %	34,57 %	38,60 %	36,06 %	33,39 %

När det gäller sjukfrånvaron under en sammanhängande tid av 60 dagar eller mer har samtliga minskat sin sjukfrånvaro.

Total sjukfrånvaro i procent av arbetstid fördelat på åldersintervall

	2019	2020	2021	2022	2023
→ 29 år	6,47 %	4,85 %	6,31 %	7,02 %	5,49 %
30 – 49 år	7,31 %	6,02 %	7,07 %	7,01 %	5,74 %
50 år →	7,39 %	7,52 %	8,05 %	8,68 %	7,47 %
Totalt	7,25 %	6,51 %	7,39 %	7,73 %	6,44 %

Slutsats sjukfrånvaro

De åtgärder som kommunen främst har jobbat med för att bibehålla och sänka sjuktalet under 2023 är följande:

- Anställda erbjuds 1 timme/vecka för friskvård på betald arbetstid. Anställda som arbetar ständigt natt har fått friskvårdsbidrag. Som anställd har man möjlighet att välja på friskvårdsbidrag eller friskvårdstimme
- Punktinsatser utifrån behov som framkommit. Ex utbildningar och handledning
- Arbetsmiljöutbildning för chefer och skyddsombud, pågår även 2024
- Kompetensutveckling för chefer och medarbetare
- Stödinsatser pga upprepad korttidsfrånvaro
- Motionskampanjer
- Sponsring i motionslopp och Eda Klassikern
- Tidig-rehab som innebär möjlighet för alla chefer att kontinuerligt träffa företagshälsovården, för att tillsammans gå igenom de sjukskrivna i syfte att se vad som kan göras och i ett tidigt skede upptäcka tecken på eventuell ohälsa.
- Ny företagshälsovård Hälsolänken
- Beslut riktlinje om 35 medarbetare per chef
- Fortsatt arbete med friskfaktorer från Sunt Arbetsliv
- Kompetensutveckling, t.ex. hot och våld, psykisk ohälsa för chefer mm.

Utmaningar

För att kunna få ett bra personalekonomiskt ”bokslut” i framtiden finns en rad utmaningar inom personalområdet att ta tag i. Några av dessa insatsområden är följande:

Kompetensförsörjning

Enligt SCB kommer antalet äldre öka i Värmland samtidigt som andelen i arbetsför ålder inte kommer öka i samma takt. Det innebär att färre personer ska arbeta och ta hand om fler behov. Det är därav av stor vikt att varje person i arbetsför ålder kommer ut i arbete.

Tillgången på arbetskraft i Värmland beräknas minska medan andelen äldre ökar. I Eda beräknas andelen i arbetsför ålder ligga kvar på ungefär samma nivåer som idag men andelen äldre beräknas öka, precis som i Värmland. Detta innebär att kompetensförsörjningen är och kommer vara en av kommunens viktigaste utmaningar.

Attraktiv arbetsgivare

Det är viktigt att kommunen arbetar för att vara en attraktiv arbetsgivare för att både kunna rekrytera och behålla personal. Lön är ett styrmedel men forskning och medarbetarundersökningar visar att en god arbetsmiljö är lika viktigt för att medarbetarna ska vilja och orka stanna kvar. Vi fortsätter därför arbetet med att vara attraktiv arbetsgivare i framtiden för att behålla våra medarbetare.

Utbildningssatsningarna inom bildning, i form av rekryteringssatsning, och vård och stöd, i form av äldreomsorgslyftet, har fortsatt. Utöver detta har interna utbildningssatsningar på chefer gjorts för att öka deras kunskaper om arbetsmiljöarbete. Fokus har även lagts på att kommunen ska bli mer synlig hos utbildningsgivare både på gymnasie- och högskolenivå. Detta har gjorts genom deltagande i olika mässor, informationsdagar samt aktivt mottagande av praktikanter från skolorna.

Det pågår fortfarande insatser utifrån resultatet i den medarbetarundersökning som genomfördes i februari 2022. Det har under året bl.a. arbetats fram ett förslag på förmånspaket till kommunens medarbetare som syftar till att bidra till att bli en än mer attraktiv arbetsgivare.

Även en sk trivselpeng om 500 kr per medarbetare har införts.

Rekrytering

Bemanningsfrågan är stor och viktig för hela Eda kommun och vi behöver ta tillvara på alla resurser som finns på ett effektivt och ekonomiskt sätt. Vi behöver arbeta med tekniska och praktiska lösningar för att lösa problem som uppstår med kommunikation så att vi kan jobba på ett övergripande sätt och ha hela kommunen som målbild.

Det är svårt att rekrytera personer till vissa befattningar med den kompetens som efterfrågas. Sökande finns till nästan varje ledigt arbete, men en allt lägre andel av dem motsvarar kraven för uppgiften. Detta är visserligen en allmän trend på arbetsmarknaden, men många glesbygdskommuner känner av den mer än andra arbetsgivare.

Kommunen behöver arbeta strategiskt med att de i arbetsför ålder faktiskt arbetar alternativt utbildar sig inom yrkesområden som kommunen behöver, både som arbetsgivare och för kommunens näringsliv. Här behöver flera verksamheter inom kommunen samarbeta så som t.ex. vuxenutbildningen, arbete och integration m. fl. men även samarbete med externa aktörer behövs för att klara den utmaning som vi står inför.

Kompetensutveckling

Kraven på den kommunala verksamheten skärps successivt hela tiden, både vad kommunerna ska klara och även med vilken kvalitet olika tjänster ska levereras till kommuninvånarna.

Denna utveckling ställer allt högre krav på medarbetarna. En avgörande förutsättning för att klara av de ökade kraven är att fortbildning och kompetensutvecklingen ligger i nivå med de yttre krav som ställs på medarbetarna.

En stor utmaning är därför att både få fram resurser för en sådan möjlighet och tillse att de fördelas på rätt typ av kompetensutveckling.

Ett nytt avtal kring omställning KOM -KR har tagits fram på nationell nivå, vilket gett oss stora möjligheter att kompetensutveckla vår egen personal. Under 2023 har vi utbildat personal inom IT, miljö och bygg, arbete och integration, fysioterapi samt utbildat chefer, för medel från omställningsfonden.

Personalrörlighet

En utmaning är att utveckla motivationen till att arbeta flexibla geografiskt i kommunen, men även inom olika verksamheter sk kombitjänster. Ett exempel som nämnts ofta är möjligheten att kunna kombinera en tjänst i deltidsbrandkåren med yrken i kommunen och förutsättningarna för att göra detta möjligt.

Hantering av kombinationstjänster, bemanningsfrågor och kompetensutveckling blir enklare att hantera i en kommungemensam personalpool och bemanningscentral som har mandat att arbeta kommunövergripande.

Att behålla och utveckla egen kompetens höjer kvaliteten på omsorgstjänsterna och kan på längre sikt bidra till en kostnadseffektivare verksamhet.

Heltid

I huvudöverenskommelse mellan Kommunal och SKR har parterna kommit överens om att alla kommuner och regioner ska eftersträva heltidsarbete som norm.

Att erbjuda heltidsarbeten bidrar till att attrahera, rekrytera och behålla medarbetare. Heltidsanställningar är en viktig faktor i konkurrensen om arbetskraften. Om fler arbetar mer kan vi ta tillvara på kompetensen som redan finns i verksamheten. Utökad sysselsättningsgrad kommer också att medföra arbete på flera arbetsplatser som i sin tur bidrar till att öka den interna kompetensöverföringen och kvalitén i verksamheten höjs därmed.

Vi har kommit en bit på väg i detta arbete men har en hel del kvar att göra i organisationen med organisatoriska förutsättningar, arbetsmiljö, översyn av möjlighet till professionsförskjutning och inställningen hos medarbetarna att arbeta mer och flexiblare. Under 2022 arbetades det med en pilotgrupp inom äldreomsorgen och LSS i Åmotfors för att arbeta med heltidsresan i praktiken. I mars 2023 sjuöettes första försöket med en heltidsorganisation i pilotgruppen.

En projektgrupp, inom befintlig ekonomisk ram, skapades i syfte för att förankra, forma och införa Heltidsresan i Eda kommun.

Projektgruppen har skapat en tidsplan för införande av heltid som norm. Beslut har tagits att varje enskild medarbetare inom pilotgruppen skulle ges frivillig möjlighet att under schemaperioderna från mars 2023 till och med september 2023 gå upp i sysselsättningsgrad.

Information om heltidsresan på APT, enkätundersökningar och övningar (SKR och Kommunals gemensamt framtagna övningar) genomfördes på verksamheterna för att skapa delaktighet och för att synliggöra utmaningar och möjligheter med projektet.

Interna rutiner och riktlinjer har sett över och vid behov reviderats. En rutin kring introduktion av medarbetare som ska arbeta resursspass har arbetats fram. Det har även av projektgruppen förtydligats vad ett resursspass är, vad det innebär och vart resursspass ska utföras beroende på medarbetarens ordinarie arbetsplats.

Redovisningsprinciper

Den kommunala Redovisningslagen

Eda kommun följer Lagen om kommunal bokföring och redovisning (LKBR) och de rekommendationer som lämnas av Rådet för kommunal redovisning (RKR) med något undantag. Undantagen, som beskrivs nedan, gäller vissa avskrivningstider samt dokumentation av redovisningssystemet.

Materiella anläggningstillgångar

Har i balansräkningen tagits upp till anskaffningsvärdet med avdrag för planenliga avskrivningar. Avskrivningarna påbörjas när anläggningen tas i bruk. Under år 2014 påbörjades arbetet med komponentavskrivning, denna metod kommer successivt införas.

Avskrivningstider

<i>Anläggningstillgång</i>	<i>Antal komponenter</i>	<i>Avskrivningstid</i>
Verksamhetsfastigheter	4	70, 30, 30, 20 år
Gator och vägar	5	0, 33, 10, 25, 5 år
VA-verkets anläggningar	5	50, 20, 5, 25, 10 år
Reningsverkets anläggningar	3	70, 10, 25 år
Maskiner, bilar och andra inventarier	Komponenter tillämpas ej	5, 10, 33 år

Nedskrivningar

Nedskrivning av tillgångar görs i enlighet med RKR rekommendation R6. Prövning av nedskrivning görs om tillgången inte längre använts och det finns beslut om att avveckla tillgången, tillgången har blivit skadad, eller att tekniska eller legala förändringar har gjort att tillgången inte längre kan användas för sitt ursprungliga ändamål. Om en tillgång vid prövning har lägre återvinningsvärde än det bokförda värdet görs en nedskrivning enligt RKR R6.

Bidrag infrastrukturella investeringar

I enlighet med RKR rekommendation R2 redovisas bidrag till infrastrukturella investeringar som finansiell anläggningstillgång och upplöses i takt med avskrivningstiden på investeringen.

Redovisning av finansiella tillgångar

I enlighet med RKR rekommendation R7 har omklassificering från och med 2011 gjorts av finansiella tillgångar. Detta har inneburit att de finansiella tillgångar som inte brukas stadigvarande omklassas från anläggningstillgång till omsättningstillgång.

Exploateringsfastigheter

Från och med år 2011 har exploateringsfastigheter omklassificerats från materiell anläggningstillgång till omsättningstillgång enligt god redovisningssed.

Leasing

Från och med 1 september 2020 redovisas leasing enligt RKR R5 på alla nya leasingavtal avseende bilar för kommunen. Från och med 1 januari 2021 har de hyresavtal avseende

fastigheter som uppfyller kraven för att betraktas som finansiell leasing omklassificerats till finansiella leasingavtal och redovisas enligt RKR R5.

Anslutningsavgifter.

Eda kommun periodiserar anslutningsavgifter enligt RKR R2. Anslutningsavgifter intäktsredovisas i takt med avskrivningstiden på anläggningen.

Skatteintäkter

Redovisningen av kommunala skatteintäkter sker efter Rådet för kommunal redovisningsrekommendation R2 Intäkter.

Periodiseringar

Leverantörsfakturer på väsentliga belopp som inkommit efter årsskiftet men som är hänförliga till redovisningsåret, har skuldbokförts och belastar 2023 års redovisning. Löner som intjänats i december 2023 men utbetalas i januari 2024 (timlöner, OB-ersättning och övertidsersättning) har periodiserats som kortfristig skuld och belastar 2023 års resultat. Arbetsgivaravgiften för december 2023 har också periodiserats som en kortfristig skuld.

Semesterlöneskuld

Semesterlöneskulden avser ej uttagna semesterdagar, okompenserad övertid och därpå upplupen arbetsgivaravgift. Semesterlöneskulden har klassificerats som kortfristig skuld.

Pensionskund och pensionskostnader

Årets pensionsutbetalningar inkl. löneskatt, som utgörs av inbetalningar till KPA och alternativa lösningar, redovisas bland verksamhetens kostnader. Pensionsförmåner intjänade fr.o.m. 1998 samt garanti- och visstidspensioner, inklusive särskild löneskatt, redovisas som avsättning. Pensionskundens finansiella kostnader redovisas som finansiell kostnad i resultaträkningen. Den individuella delen som intjänats under 2023 och som utbetalas i mars 2024 redovisas som kortfristig skuld. Under ansvarsförbindelser finns de pensionsförpliktelser, inklusive löneskatt, som är intjänade av arbetstagare och pensionstagare före 1998. Ansvarsförbindelsen ligger utanför balansräkningen och påverkar inte resultaträkningen. I enlighet med Redovisningsrådets rekommendation periodiserar kommunen den särskilda löneskatten för samtliga pensionsförpliktelser.

Pensionsförpliktelser till förtroendevalda som ännu ej börjat utbetalas redovisas i enlighet med RKR rekommendation R9 som ansvarsförbindelse.

Övriga avsättningar

Övriga avsättningar redovisas enligt RKR R9. Eda kommuns övriga avsättningar avser deponi Lunden. Avsättningen för deponi har tagits upp till det belopp som bedöms krävas för att reglera förpliktelsen på balansdagen.

Personalomkostnadspålägg

Arbetsgivaravgifter/personalomkostnader har påförts respektive verksamhet genom procentuellt påslag i samband med löneutbetalningen. Följande procentpåslag har använts under 2023:

Anställda	44,53
Förtroendevalda	35,92

Kapitalkostnader

Nämndernas driftkostnader belastas med en internt kalkylerad kapitalkostnadsränta. Räntan beräknas på bokfört värde och räntesatsen har varit 1,25 procent.

Sammanställd redovisning

Den sammanställda redovisningen upprättas enligt LKBR kap 12. I koncernbokslutet ingår Eda kommun och de bolag i vilka kommunen innehar en röstandel av minst 20 procent, nämligen Eda Bostads AB (100 procent), Eda Energi AB (100 procent) och Valfjället Skicenter AB (100 procent). Teknik i Väst AB (10 procent) ingår också i koncernbokslutet då det är att betraktas som ett kommunalt koncernföretag enligt 2 kap LKBR. Kommunen har också små ägarandelar i Kommentusgruppen AB och Kommunassurans Syd Försäkrings AB, vilka inte ingår i den sammanställda redovisningen. Den sammanställda redovisningen upprättas enligt förvärvsmetoden med proportionell konsolidering. Koncerninterna poster av väsentlig betydelse har uppskattats och eliminerats.

SAMMANSTÄLLD REDOVISNING

RESULTATRÄKNING					
(Belopp i tkr)		Koncernen		Eda kommun	
		2023	2022	2023	2022
Verksamhetens intäkter	Not 1	208 744	186 520	151 904	145 491
Jämförelsestörande intäkt	Not 2	3 387	0	3 387	0
Verksamhetens kostnader	Not 3	-817 222	-732 901	-773 485	-704 853
Jämförelsestörande kostnad		0	0	0	0
Avskrivningar	Not 5	-45 936	-42 694	-37 239	-34 107
Verksamhetens nettokostnader		-651 027	-589 075	-655 433	-593 469
Skatteintäkter	Not 6	368 420	354 259	368 420	354 259
Generella statsbidrag och utjämning	Not 7	261 874	244 374	261 874	244 374
Verksamhetens resultat		-20 733	9 558	-25 139	5 163
Finansiella intäkter	Not 8	1 470	943	2 415	1 710
Finansiella kostnader	Not 9	-10 795	-2 879	-8 526	-1 415
Resultat efter finansiella poster		-30 058	7 622	-31 250	5 458
Extraordinära intäkter					
Extraordinära kostnader					
Årets resultat	Not 10	-30 058	7 622	-31 250	5 458
Förändring ansvarsförbindelse pensioner	Not 27	2 353	5 537	2 353	5 537
Res. pensioner enl. fullkostnadsmodell		-27 705	13 160	-28 897	10 996

KASSAFLÖDESANALYS

(Belopp i tkr)

		Koncernen		Eda kommun	
		2023	2022	2023	2022
LÖPANDE VERKSAMHET					
Årets Resultat		-30 058	7 622	-31 250	5 458
Av- och nedskrivningar	Not 5	45 936	45 037	37 239	34 107
Uppl bidrag statlig infrastruktur	Not 20	1 162	1 162	1 162	1 162
Förändring pens avs	Not 24	15 026	1 988	15 026	1 988
Förändring övriga avsättningar	Not 24	6 483	1 103	-2 157	359
Justering övriga ej likviditetspåverkande poster	Not 12	-2 437	-1 013	-2 391	-1 017
Medel från verksamheten före förändr av rörelsekapital		36 112	55 899	17 630	42 057
Kortfristiga fordringar	Not 22	-3 203	-24 948	10 456	-25 399
Förråd	Not 22	28	1 075	0	0
Kortfristiga skulder	Not 26	27 317	34 036	13 391	21 372
Kassaflöde från den löpande verksamheten		60 253	66 062	41 477	38 030
INVESTERINGAR					
Investering av materiella tillgångar		-187 068	-108 252	-167 587	-100 325
Försäljning av materiella tillgångar	Not 13	7 219	1 078	3 715	1 017
Investering av finansiella tillgångar		-2 210	-739	-845	-391
Försäljning av finansiella tillgångar		24	-19	0	0
Investeringsbidrag övr inkomster	Not 14	1 390	1 633	1 390	1 633
Kassaflöde från investeringsverksamheten		-180 645	-106 299	-163 327	-98 065
FINANSIERING					
Nyupptagna lån / Statliga investeringsbidrag	Not 15	161 590	22 572	151 590	22 572
Amortering av långfristiga skulder	Not 16	-2 653	-7 554	-733	-679
Förändring av långfristiga skulder		-31 928	-11 981	-1 194	-62
Förändring av kortfristiga placeringar		0	0	0	0
Förändring av långfristiga placeringar		0	69	0	0
Aktieägartillskott					
Kassaflöde från finansverksamheten		127 008	3 106	149 662	21 831
Årets Kassaflöde		6 616	-37 131	27 812	-38 204
Likvida medel vid årets början	Not 23	31 367	68 498	10 213	48 416
Likvida medel vid årets slut		37 983	31 367	38 025	10 213

BALANSRÄKNING

(Belopp i tkr)

		Koncernen		Eda kommun	
		2023	2022	2023	2022
Tillgångar					
<i>Anläggningstillgångar</i>					
Materiella anläggningstillgångar					
Mark, byggnader och tekniska anläggningar	Not 17	853 623	776 574	654 356	464 638
Maskiner och inventarier	Not 18	97 833	65 317	68 749	61 400
Pågående investeringar		26 169	85 617	8 445	79 966
Finansiella anläggningstillgångar	Not 19	12 860	10 674	21 718	20 873
Bidrag till infrastruktur	Not 20	22 030	23 192	22 030	23 192
Summa anläggningstillgångar		1 011 742	875 757	774 525	647 209
<i>Omsättningstillgångar</i>					
Exploateringsmark och förråd	Not 21	5 404	5 432	4 915	4 915
Kortfristiga fordringar	Not 22	90 522	87 319	76 103	86 559
Kortfristiga placeringar		0	0	0	0
Kassa och bank	Not 23	37 983	31 367	38 025	10 213
Summa omsättningstillgångar		133 909	124 117	119 043	101 686
Summa tillgångar		1 145 651	999 875	893 567	748 895
Eget kapital, avsättningar och skulder					
<i>Eget kapital</i>					
Därv årets resultat		426 232	456 290	378 963	410 212
Varav resultatutjämningsreserv		-30 058	7 622	-31 250	5 458
		0	4 169	0	4 169
Summa eget kapital		426 232	456 290	378 963	410 212
<i>Avsättningar</i>					
	Not 24				
Avsättning för pensioner		49 011	33 985	49 011	33 985
Andra avsättningar		31 655	25 171	3 844	6 001
Summa avsättningar		80 666	59 156	52 855	39 986
<i>Skulder</i>					
Långfristiga skulder	Not 25	445 661	318 652	324 365	174 702
Kortfristiga skulder	Not 26	193 093	165 776	137 385	123 994
Summa skulder		638 753	484 428	461 749	298 697
Summa eget kapital, avsättningar och skulder		1 145 651	999 875	893 567	748 895
Panter och ansvarsförbindelser					
Pensionsförpliktelser äldre än 1998	Not 27	180 938	178 585	180 938	178 585
Ansvarsförbindelser	Not 28	16 014	16 003	15 700	15 700
Koncerninterna	Not 30			193 950	185 870
Borgensåtagande, övriga förpliktelser	Not 30	614	666	614	666

NOTER (tkr)

	2023	2022		2023	2022
1. Verksamhetens intäkter			7. Generella statsbidrag och utjämning		
Koncernen			Kommunen		
Eda kommun	151 904	145 491	Strukturbidrag	2 510	2 491
Eda Bostads AB	92 381	77 227	Inkomstutjämningsbidrag	189 260	172 834
Valfjället Skicenter AB	9 637	7 736	Kommunal fastighetsavgift	21 473	20 807
Eda Energi AB	9 505	7 047	Övriga bidrag från staten	4 105	5 552
Teknik i Väst AB	23 331	20 275	Regleringsbidrag	19 938	23 384
Eliminering interna poster	-78 013	-71 195	Kostnadsutjämningsbidrag	22 160	19 566
	208 744	186 581	Bidrag för LSS-utjämning	2 429	0
Kommunen			Avgift för kostnadsutjämning	0	0
Taxor och avgifter	60 495	55 659	Utjämningsavgift LSS	0	-259
Hyror och arrenden	17 027	15 977	S:a statsbidrag och utjämn:	261 874	244 374
Bidrag från staten	49 094	49 041			
Övriga bidrag	5 157	6 179	8. Finansiella intäkter		
Reavinst (försäljning av anläggningstillg.)	2 391	1 017	Koncernen		
Övriga intäkter	17 740	17 617	Eda kommun	2 415	1 710
S:a verksamhetens intäkter:	151 904	145 491	Eda Bostads AB	437	126
			Valfjället Skicenter AB	0	9
2. Jämförelsestörande intäkt			Eda Energi AB	116	19
Elstöd	3 387	0	Teknik i Väst AB	30	46
	3 387	0	Eliminering interna intäkter	-1 529	-967
				1 470	943
3. Verksamhetens kostnader			Kommunen		
Koncernen			Ränteintäkter på kundfordringar	94	171
Eda kommun	-773 485	-704 853	Ränteintäkter på lånefordringar	64	185
Eda Bostads AB	-81 790	-69 950	Övriga ränteintäkter	1 286	0
Valfjället Skicenter AB	-7 847	-6 718	Borgensavgift koncernbolag	972	967
Eda Energi AB	-7 207	-4 787	Utdelning aktier/andelar	0	386
Teknik i Väst AB	-22 564	-19 506	Övriga finansiella intäkter	0	2
Eliminering interna poster	75 670	68 852	S:a finansiella intäkter kommun	2 415	1 710
	-817 222	-736 962			
Kommunen			9. Finansiella kostnader		
Löner och sociala avgifter	-422 098	-392 582	Koncernen		
Pensionskostnader	-56 525	-31 466	Eda kommun	-8 526	-1 415
Bidrag	-21 450	-21 317	Eda Bostads AB	-3 346	-2 123
Köp av huvudverksamhet	-141 275	-127 491	Valfjället Skicenter AB	-95	-68
Förändring avsättning	2 157	-360	Eda Energi AB	-307	-191
Övriga kostnader	-134 294	-131 639	Teknik i Väst AB	-51	-48
S:a verksamhetens kostnader:	-773 485	-704 853	Eliminering interna kostnader	1 529	967
				-10 795	-2 879
4. Kostnader för räkenskapsrevision			Kommunen		
Sakkunnigt biträde	-556	-557	Ränta på pensionskund	-2 024	-236
Förtroendevalda revisorer	-195	-65	Räntekostnader leverantörsskuld.	-1	-6
	-751	-621	Övriga räntekostnader	-6 398	-1 089
			Bankkostnader	-84	-83
5. Avskrivningar			Aktieägartillsk. Valfjället skicenter AB	0	0
Koncernen			Övriga finansiella kostnader	-18	-1
Eda kommun	-37 239	-34 107	S:a finansiella kostnader kommun	-8 526	-1 415
Eda Bostads AB	-7 305	-7 298			
Valfjället Skicenter AB	-885	-879	10. Avstämning av balanskravet		
Eda Energi AB	-2 107	-2 087	Kommunen		
Teknik i Väst AB	-742	-666	Årets resultat enligt resultaträkn.	-31 250	5 458
Eliminering interna poster	2 343	2 343	Avgår: samtliga realisationsvinster	-2 391	-1 017
	-45 936	-42 694	Tillägg: realisationsvinster enligt undantag		
Kommunen			<i>Synnerliga skäl enligt KL 11 kap, 13 §:</i>		
Maskiner och inventarier	-7 309	-6 194	Nedskrivning finansiella		
Fastigheter och anläggningar	-29 931	-27 913	anläggningstillgångar		
	-37 239	-34 107	Justerat resultat	-33 641	4 441
6. Skatteintäkter			Avgår medel till resultatutjämn. reserv	0	0
Kommunen			Avgår medel från resultatutjämn. reserv	4 169	0
Preliminär kommunalskatt	359 360	341 329	Årets balanskravsresultat	-29 472	4 441
Preliminär slutavr. innevarande år	6 718	9 920	Synnerliga skäl att inte återställa	21 030	0
Slutavräkning föregående år	2 203	2 730	Justerat resultat från föregående år	0	0
Mellankommunalutjämning	140	280	Kvar att återställa	-8 442	0
S:a skatteintäkter:	368 420	354 259			

NOTER (tkr)

	2023	2022		2023	2022
11. Förändring övriga avsättningar			Kommunen		
Eda kommun, Sluttäckning soptipp	2 157	641	Fastigheter och anläggningar		
Eda Energi AB, skatter	1 702	-71	Ingående balans	541 743	481 960
Eda Bostads AB	6 826	816	Årets utgifter	155 315	88 681
Teknik i Väst AB	1 100	0	Avskrivningar	-29 931	-27 913
S:a förändring övriga avsättningar	11 785	1 385	Årets inkomster	-1 390	-986
			Årets justering bokfört värde	-3 709	0
12. Reavinst / reaförlust			Utgående balans	662 028	541 743
Eda kommun	2 391	1 017	Specifikation (tkr)		
Eda Bostads AB	0	0	Mark	0	0
Valfjället Skicenter AB	0	5	Markreserv	6 999	7 559
Teknik i Väst AB	46	0	Verksamhetsfastigheter	20 559	20 589
Eliminering interna poster	0	0	Skolfastigheter	151 928	154 519
S:a reavinst / reaförlust	2 437	1 022	Servicehus	216 411	112 056
13. Försäljning av materiella tillgångar			Fritidsfastigheter	16 894	15 315
Kommunen			Va-verkets anläggningar	85 953	69 489
Eda kommun, Övrig fsg	3 715	1 017	Reningsverkets anläggningar	24 178	25 432
Eda Bostad	3 457	39	Gator, vägar, allmänna platser	90 381	84 065
Valfjället	0	22	Fastigheter för annan verksamhet	269	365
Teknik i Väst AB	46	0	Industri- o hantverkshus	10 289	11 084
S:a försäljning materiella tillgångar	7 219	1 078	Övriga fastigheter o anläggningar	11 787	11 504
14. Investeringsbidrag övr ink.			Leasade fastigheter	26 380	29 766
Kommunen			662 028	541 743	
Övrig investeringsinkomst	1 390	1 633			
S:a investeringsbidrag övr ink.	1 390	1 633	<i>Finansiell leasing ingår med 26,4 mkr</i>		
15. Nyupptagna lån / Statliga investeringsbidrag			<i>Genomsnittlig nyttjandetid för mark, byggn, tekn. anläggningar är 34 år.</i>		
Eda kommun upptaget lån	150 000	20 000	18. Maskiner och inventarier		
Eda kommun, statl. investeringsb.	1 590	2 572	Koncernen		
Eda Bostads AB	10 000	0	Eda kommun	68 749	61 400
Eda Energi AB	0	0	Eda Bostads AB	1 122	1 095
Valfjället Skicenter AB	0	0	Eda Energi AB	25 164	26 793
Teknik i Väst AB	0	0	Valfjället Skicenter AB	2 104	2 404
S:a nyuppt. lån/statl. investeringsb.	161 590	22 572	Teknik i Väst AB	<u>694</u>	<u>700</u>
16. Amortering av långfristiga skulder /			97 833	65 317	
Statliga investeringsbidrag			Kommunen		
Eda kommun, statl. investeringsb.	-733	-679	Maskiner, inventarier, transportmedel, konstverk och samlingar		
Eda Bostads AB	0	-4 000	Ingående balans	61 400	56 598
Eda Energi AB	-920	-2 000	Årets utgifter	15 418	11 644
Valfjället Skicenter AB	-1 000	-875	Årets inkomster	0	-647
Teknik i Väst AB	0	0	Avskrivningar	-7 309	-6 194
S:a amort. långfr skulder/statl. invb	-2 653	-7 554	Årets justering bokfört värde	-761	0
17. Mark, byggn, tekn. anlägg.			Utgående balans	68 749	61 400
Koncernen			Specifikation (tkr)		
Eda kommun	662 028	541 743	Maskiner	1 915	2 544
Eda Bostads AB	224 837	218 521	Inventarier	49 598	49 104
Eda Energi AB	1 433	1 582	Bilar, övriga transportmedel	17 100	9 611
Valfjället Skicenter AB	4 209	3 324	Konstverk o samlingar	89	89
Teknik i Väst AB	2 466	<u>3 009</u>	Övriga maskiner och inv	47	<u>53</u>
Eliminering interna poster	-15 954	-18 297	68 749	61 400	
	879 019	776 574			

Finansiell leasing ingår med 11,6 mkr

Genomsnittlig nyttjandetid för maskiner och inventarier är 12 år.

NOTER (tkr)					
--------------------	--	--	--	--	--

	2023	2022		2023	2022
19. Finansiella anläggningstillgångar			22. Kortfristiga fordringar		
Koncernen			Koncernen		
Eda kommun	21 718	20 873	Eda kommun	76 103	86 559
Eda Bostads AB	1 867	529	Eda Bostads AB	11 717	2 006
Teknik i Väst AB	27	25	Valfjället Skicenter	2 343	1 681
Eda Energi AB	5	5	Eda Energi AB	2 362	1 439
Eliminering interna poster	-10 757	-10 757	Teknik i Väst AB	3 401	2 921
	12 860	10 674	Eliminering interna poster	-5 403	-7 287
Kommunen				90 522	87 319
Finansiella anläggningstillgångar			Kommunen		
Värdepapper, andelar			Kundfordringar	12 986	10 567
Aktier Eda Bostads AB	2 652	2 652	Interimsfordringar	17 864	22 244
Aktier Valfjället Skicenter AB	4 005	4 005	Momsfordran	7 008	12 604
Aktieägartillsk. Valfjället Skicenter AB	21 020	21 020	Kommunal fastighetsavgift	17 995	17 302
Nedskrivning " Valfjället Skicenter AB	-21 020	-21 020	Skatteverket	408	450
Aktier Eda Energi AB	4 000	4 000	Kortfristig del av långfristig fordran	0	0
Teknik i Väst AB	100	100	Upplupna skatteintäkter	18 840	22 419
Aktier KommentusGruppen AB	2	2	Övriga fordringar	1 001	973
Andelar Stiftelsen Glaskogen	9	9		76 103	86 559
Andelar Kommuninvest ek förening	7 453	6 608			
Visit Värmland	44	44	23. Kassa och bank		
Inera	43	43	Koncernen		
Kommunassurans Syd Försäkrings AB	576	576	Eda kommun	38 025	10 213
Långfristiga kapitalplaceringar	0	0	Eda Bostads AB	17 380	16 217
<u>Långfristiga fordringar</u>			Valfjället Skicenter	179	1 873
Eda Golfklubb	2 833	2 833	Eda Energi AB	4 578	3 064
Valfjället skicenter AB	0	0	Teknik i Väst AB	0	0
S:a finans. anl. tillgångar kommun	21 718	20 873	Eliminering interna poster	-22 179	0
				37 983	31 367

Andelskapitalet i Kommuninvest ekonomisk förening avser inbetalt andelskapital. Kommuninvest ekonomisk förening har därefter beslutat om insatsemission för Eda kommun. Eda kommuns totala andelskapital i Kommuninvest ekonomisk förening uppgår till 10 143 600kr

Kommunen		
Westra Wermlands sparbank	37 827	10 015
Skandinaviska Enskilda Banken	198	197
S:a kassa och bank kommun	38 025	10 213

20. Bidrag till infrastruktur

Kommunen		
Ombyggnad länsväg 631 i Korterud.	2 575	2 575
Ombyggnad Riksväg 61	26 480	26 480
Summa	<u>29 055</u>	<u>29 055</u>
Upplösning	7 025	5 863
S:a bidrag till infrastruktur	22 030	23 192

Bidragens tid för upplösning är 25 år.

21. Exploateringsmark o förråd

Koncernen		
Eda kommun	4 915	4 915
Eda Energi	290	345
Valfjället	199	172
	5 404	5 432
Kommunen		
Bostadsmark under exploatering	4 915	4 915
S:a exploateringsmark o förråd	4 915	4 915

NOTER (tkr)

24. Avsättningar	2023	2022	Kommunen	2023	2022
Koncernen			Leverantörsskulder	28 362	35 875
Eda kommun, pensioner	49 011	33 985	Anställdas skatter och intresseavdrag	6 205	6 377
Eda kommun, återställande av soptipp	3 844	6 000	Upplupna sociala avgifter	7 833	7 588
Eda Energi AB, uppskjuten skatt	15 651	13 949	Interimsskulder	15 597	9 806
Eda Bostads AB, uppskjuten skatt	4 846	3 307	Semesterlöneskuld	22 068	23 462
Eda Bostads AB, obeskattade reserver	6 838	1 550	Upplupna löner inkl sociala avgifter	3 873	4 161
Teknik i Väst AB, bokslutsdisposition	<u>475</u>	<u>365</u>	Momsskuld	2 459	3 267
	80 666	59 156	Förutbetalda skatteintäkter	0	0
Kommunen, förändring pensionsavsättning			Uppl pensionsskuld, individuell del	11 425	11 959
Ingående avsättning	33 985	31 997	Uppl löneskatt på pensionskostn ind del	2 772	2 901
Pensionsutbetalningar	-1 301	-754	Övriga kortfristiga skulder	36 791	18 598
Nyintjänad pension	10 729	1 718	S:a kortfristiga skulder kommun	137 385	123 994
Ränte- o basbeloppsuppräknings	2 655	630	27. Pensionsförpliktelser		
Övrig post	10	7	Kommunen		
Förändring av löneskatt	<u>2 934</u>	<u>387</u>	Ansvarsförbindelse		
Utgående avsättning	49 011	33 985	Ingående ansvarsförbindelse	178 585	184 123
Kommunen, specifikation pensionsavsättning			Pensionsutbetalningar	-8 974	-8 181
Förmånsbestämd AP	28 727	23 057	Ränte- o basbeloppsuppräkning	11 706	4 392
Ålderspension PA-KL	10 037	3 698	Förändring av löneskatt	459	-1 081
Pension till efterlevande	0	0	Aktualisering m m	<u>-838</u>	<u>-667</u>
Visstidspensioner	678	596	Utgående ansvarsförbindelse	180 938	178 585
Löneskatt avsättning	<u>9 568</u>	<u>6 634</u>			
Utgående avsättning	49 011	33 985	28. Ansvarsförbindelser		
			Koncernen		
Politiker	1	1	Eda kommun, Länsstyrelsen	15 700	15 700
Aktualiseringsgrad	95%	95 %	Eda Bostads AB	314	<u>303</u>
				16 014	16 003
25. Långfristiga skulder			29. Operationella och finansiella		
Koncernen			leasingavtal, kommunen		
Eda kommun*	324 365	174 702	Operationell leasing		
Eda Bostads AB	119 000	119 700	<i>Minimileaseavgifter förfaller enligt följande:</i>		
Valfjället Skicenter AB	3 250	4 250	Inom 1 år	0	577
Eda Energi AB	12 000	7 000	1-5 år	944	0
Teknik i Väst AB	3 000	3 000	Finansiell leasing		
Eliminering interna poster	<u>-15 954</u>	<u>0</u>	<i>Inventarier</i>		
	445 661	318 652	Redovisat värde inventarier	0	8 702
			Totala minimileasavgifter	10 254	8 808
			Nuvärde minimileasavgifter	9 445	8 361
			<i>Förfaller enligt följande:</i>		
			Inom 1 år	0	3 810
			1-5 år	9 445	4 551
			<i>Fastigheter</i>		
			Redovisat värde fastigheter	26 380	29 766
			Totala minimileasavgifter	27 137	30 616
			Nuvärde minimileasavgifter	25 942	29 359
26. Kortfristiga skulder					
Koncernen					
Eda Kommun	137 385	123 994			
Eda Bostads AB	75 391	53 341			
Valfjället Skicenter AB	2 796	2 642			
Eda Energi AB	2 179	8 279			
Teknik i Väst AB	2 924	3 104			
Eliminering interna poster	<u>-27 582</u>	<u>-25 584</u>			
	193 093	165 776			

*6 227 tkr avser överskott VA som ska återföras inom 3 år. 4 966 tkr avser anslutningsavgifter som periodiseras över anläggningens livstid.

NOTER (tkr)

30. Borgensåtaganden	2023	2022	31. Finansiella skulder	2023	2022
Koncernen			Kommunen		
<i>Eda kommun</i>			<u>Lån i banker och kreditinstitut</u>		
Borgensåtag. Eda Bostads AB	175 700	165 700	Genomsnittlig upplåningsränta	3,05%	1,47%
Borgensåtag. Eda Energi AB	12 000	12 920	Genomsnittlig räntebindingstid	2,95 år	1,5 år
Borgensåtag. Teknik i Väst AB	3 000	3 000	<i>Låneskuldens förfallostruktur</i>		
Borgensåtag. Valfjället Skicenter AB	3 250	4 250	Inom 1 år	20 000	20 000
Övriga förpliktelser	614	666	1-2 år	80 000	20 000
	194 564	186 536	2-3 år	90 000	20 000
			3-4 år	50 000	20 000
			4-5 år	0	10 000
			tills vidare	20 000	20 000
Kommunen				260 000	110 000
Under året har inga utbetalningar skett avseende borgensansvar					

Eda kommun har i september 1994 ingått en solidarisk borgen såsom för egen skuld för Kommuninvest i Sverige AB:s samtliga nuvarande och framtida förpliktelser. Samtliga 290 kommuner och regioner som per 2023-12-31 var medlemmar i Kommuninvest ekonomisk förening har ingått likalydande borgensförbindelser. Mellan samtliga medlemmar i Kommuninvest ekonomisk förening har ingåtts ett regressavtal som reglerar fördelningen av ansvaret mellan medlemmarna vid ett eventuellt ianspråktagande av ovan nämnd borgensförbindelse. Enligt regressavtalet ska ansvaret fördelas dels i förhållande till storleken på de medel som respektive medlem lånat av Kommuninvest i Sverige AB, dels i förhållande till storleken på medlemmarnas respektive insatskapital i Kommuninvest ekonomisk förening. Vid en uppskattning av den finansiella effekten av Eda kommuns ansvar enligt ovan nämnd borgensförbindelse, kan noteras att per 2023-12-31 uppgick Kommuninvest i Sverige AB:s totala förpliktelser till 551 907 380 712 kronor och totala tillgångar till 562 022 704 021 kronor. Eda kommuns andel av de totala förpliktelserna uppgick till 494 943 030 och andelen av de totala tillgångarna uppgick till 503 802 695 kronor.

Driftredovisning (tkr)

	Urspr. ram	Tilläggs- anslag	Total budget	Utfall	Budgetav- vikelse
Kommunstyrelsen	41 034	0	41 034	38 600	2 435
Gemensam förvaltning	33 599		33 599	31 502	2 097
Politisk verksamhet	5 974		5 974	5 672	302
Infrastruktur, näringsliv m m	1 161		1 161	1 174	-13
Fritid och kultur	300		300	300	0
Finansiering	0		0	-48	48
Bildningsnämnden	254 913	0	254 913	265 381	-10 467
Bildningsnämnden	201		201	329	-128
Gemensam förvaltning	67 107		67 107	70 568	-3 461
Musikskola	2 958		2 958	2 872	86
Förskoleverksamhet o skolbarnsomsorg	16 382		16 382	19 121	-2 739
Grundskola inkl grundsärskola	122 609		122 609	128 156	-5 547
Gymnasieskola inkl gymnasiesärskola	39 100		39 100	37 296	1 805
Vuxenutbildning o övrig utbildning	5 373		5 373	6 473	-1 100
Vård o omsorg	1 184		1 184	567	617
Jämförelsestörande	0		0	-1	1
Socialnämnden	247 333	0	247 333	273 963	-26 630
Socialnämnden	240		240	424	-184
Gemensam verksamhet	11 803		11 803	14 134	-2 331
Vård och omsorg	145 245		145 245	156 063	-10 819
Individ- och familjeomsorg	44 828		44 828	48 677	-3 849
LSS/Psykiatri	45 217		45 217	54 692	-9 476
Jämförelsestörande	0		0	-28	28
Servicenämnden	70 167	0	70 167	60 240	9 928
Servicenämnden	150		150	272	-122
Gemensamma Lokaler	-565		-565	4 402	-4 967
Gemensam verksamhet	13 761		13 761	7 976	5 786
Gator, vägar, parker	21 486		21 486	20 898	588
Räddningstjänst	11 587		11 587	12 376	-789
Fritidsverksamhet	16 079		16 079	15 862	217
Särskilt riktade insatser	9 861		9 861	6 882	2 980
Flyktingmottagande	-527		-527	-1 066	539
Vatten och avlopp	0		0	0	0
Avfallshantering	-1 000		-1 000	-1 028	28
Övrig verksamhet	-665		-665	-2 977	2 312
Jämförelsestörande	0		0	-3 358	3 358
Myndighetsnämnden	4 301		4 301	3 034	1 267
Myndighetsnämnden	150		150	156	-6
Fysisk/teknisk planering	683		683	404	279
Miljö- och hälsoskydd	3 468		3 468	2 474	994
Summa nämnderna	617 748	0	617 748	641 217	-23 469
Finansförvaltningen	-7 070		-7 070	20 327	-27 397
Finansiering	-7 070		-7 070	20 327	-27 397
Verksamhetens nettokostnader	610 678	0	610 678	661 543	-50 865
Skatter och avgifter	-610 678		-610 678	-630 294	19 616
Summa / resultat	0	0	0	31 250	-31 250

De största negativa avvikelserna härrör sig till ökade pensionskostnader (finansförvaltningen), kostnader för externa placeringar (LSS/Psykiatri) samt personalkostnader (äldreomsorg/grundskola). Större positiva avvikelser kan kopplas till elstöd (jämförelsestörande), skatteintäkter samt vakanser (gemensam förvaltning, särskilt riktade insatser). I övrigt hänvisas till efterföljande verksamhetsberättelser.

Driftredovisning per verksamhet

	Budget 2023	Utfall 2023	Avvikelse 2023	Utfall 2022
SERVICEVERKSAMHET	38 119	38 492	-373	33 024
POLITISK VERKSAMHET	6 715	6 853	-138	6 706
INFRASTRUKTUR, SKYDD M M	40 512	38 761	1 751	35 208
FRITID OCH KULTUR	19 337	19 034	303	17 552
PEDAGOGISK VERKSAMHET	250 570	261 595	-11 024	246 321
VÅRD OCH OMSORG	248 277	274 105	-25 829	246 624
SÄRSKILT RIKTADE INSATSER	9 334	5 820	3 514	6 706
AFFÄRSVERKSAMHET	-1 121	-3 542	2 421	-1 612
FINANSIERING	-611 742	-609 867	-1 875	-595 985
	0	31 250	-31 250	-5 458

Investeringsredovisning (tkr)

	Total budget	Redovisning:		Avvikelse
		Inkomst	utgift	
Serviceverksamhet*	320 041	-1 390	119 056	202 376
Infrastruktur, skydd mm	13 371	0	17 787	-4 416
Fritid och kultur	7 193	0	1 775	5 419
Pedagogisk verksamhet	2 152	0	593	1 559
Vård och omsorg	3 937	0	887	3 050
Affärsverksamhet*	32 967	0	21 173	11 794
	379 662	-1 390	161 270	219 782

*

Serviceverksamhet består främst av kommunens lokaler, både egna och inhyrda. I mindre omfattning även möbler, informationsteknologi med mjukvara och personalfilar. Affärsverksamhet består av vattenförsörjning, avlopp- och avfallshantering samt fjärrvärme. I mindre omfattning även industrifastigheter och skogsdrift.

Investeringsprojekt 2023	Budget	Redovisat	Kvar av budget
Större investeringsprojekt			
1001 - Renovering stall Norra Mon	1 193,4	49,6	1 143,8
1004 - Ombyggn Kopparen 11	5 927,1	4 457,7	1 469,4
1005 - Släckbil	5 000,0	4 997,6	2,4
1006 - Skogsborg 8 LSS	16 179,2	0,0	16 179,2
1007 - Säker busshpl Gärdesskolan	4 000,0	0,0	4 000,0
1008 - Omklrum Gränshallen	6 000,0	2 175,8	3 824,2
1009 - Sorteringsrum	5 000,0	0,0	5 000,0
1258 - Utbyggnad Gunnarsbyskolan	109 911,5	1 398,9	108 512,6
1805 - Demensboende Cbg	139 436,1	95 864,9	43 571,2
Större investeringar VA/Renhållning			
1101 - Spillvattenrening Noresund	10 783,4	9 876,1	907,3
Investeringsram Fastighet	34 219,9	14 085,2	20 134,7
1203 - Ettor vid besiktning samt WC		3,0	
1204 - Kompressor Gränshallen		127,5	
1205 - Tillbyggn o tak Morokulien		33,3	
1206 - Citect		47,0	
1207 - Ombyggn rehab Åmotfors		8 251,8	
1218 - Kök Hiernegården		1 873,9	
1220 - Hiernegården TA1		813,6	
1221 - FÖP Charlottenberg		582,1	
1222 - Torkrum Nya Grottan		76,0	
1223 - Ventilationsopt Violen		1 220,5	
1224 - Ensk avlopp Gillevihallen		403,2	
1225 - Golv/förråd Gärdeshallen		216,3	
1226 - Tidur Gränshallen		127,3	
1227 - Förråd skolor/förskolor		29,7	
1228 - Ventilation Vita Villan		280,0	
Investeringsram Gata / Park	7 571,3	5 882,4	1 688,9
1301 - Underhåll GC-vägar		59,5	
1302 - Återställ gata e VA-sanering		2 578,8	
1304 - Beläggning		1 923,7	
1306 - TS- o övr infrastruktåtg		89,0	
1307 - Upprustn gator o vägar		442,7	
1308 - Gatubelysning		788,7	
Investeringsram VA	19 980,2	9 767,4	10 212,8
1401 - Dagvattensanering		8,6	
1402 - Styr o regler, ny/ombyggnad		506,0	
1406 - Slamavvattning Cbg arv		72,0	
1407 - VA-sanering		4 229,1	
1408 - Utbyte av pumpstationer		1 687,1	
1409 - Tryckstegring Köla/Muraråsen		86,5	
1410 - Överbyggn Eda Glasbruk borrh		2,5	
1411 - Reservvattentäkt, utredning		167,9	
1412 - Slampress Åfs arv		111,7	
1413 - Driftoptimering Cbg/Åfs		122,0	

1414 - Dagvatten ny utled Petersb		1 181,1	
1415 - Skillingsfors vattenverk		10,4	
1416 - Digitala vattenmätare		599,3	
1417 - Tak reningsverk Åmotfors		133,5	
1419 - Eternitsanering		765,0	
1420 - Energoptimering VA		27,2	
1421 - Hökedalen materialupplag		57,5	
Investeringsram Renhållning	2 203,1	1 126,4	1 076,7
1502 - Insamlingsystem matavfall		931,3	
1503 - Skyltning		100,5	
1506 - Obligatorisk matutsortering		94,6	
Investeringsram Räddningstjänst	1 380,1	299,5	1 080,6
2101 - Räddningstjänstutrustning		299,5	
Investeringsram Fritid och Kultur	0,0	0,0	0,0
Investeringsram KLS	761,1	511,3	249,8
2302 - Kommersiellt bredband		383,0	
2303 - Ny server		128,3	
Investeringsram Kostsektionen	1 691,6	659,6	1 032,0
2401 - Köksutrustning		659,6	
Investeringsram Miljö och Bygg	0,0	0,0	0,0
Investeringsram Bildning	2 152,2	593,2	1 559,0
2601 - Inventarier Fsk/Grundsk		527,7	
2602 - Lekturstn Gärdesskolan		32,2	
2604 - Staket Hierneskolan		33,3	
Investeringsram Socialnämnden	674,5	591,0	83,5
2700 - Investeringsram Socialnämnden		591,0	
Investeringsprojekt utanför ramarna			
1249 - Tillgänglighetsanpassning	216,0	0,0	216,0
1269 - Inlösen	590,7	2,6	588,1
1286 - Energoptimering	879,2	0,0	879,2
1294 - Tak o toaletter kommunhus	1 689,7	1 302,0	387,7
1303 - Ombyggn plankors Cbgv/Storg	-41,8	303,3	-345,1
1399 - Korsningsåtg Rv61/Rastav	-1 129,2	5 639,8	-6 769,0
2045 - Införande Office365	129,6	0,0	129,6
2736 - Nytt admsystem VoS	3 262,6	295,7	2 966,9
Summa Investeringar	379 661,5	159 880,0	219 781,5

För projekt 1399 så kommer den i budget negativa avvikelsen balanseras över tid då fakturering av exploatör kommer ske. Övriga större avvikelser är snarare positiva och beror på att arbete fortfarande pågår (demensboende), ej påbörjade eller avslutade i förtid (utbyggnad Gunnarsbyskolan).

VA-VERKSAMHETEN

RESULTATRÄKNING 2023-12-31	2023	2022
Verksamhetens intäkter	22 340	19 992
Verksamhetens kostnader	-16 572	-14 685
Avskrivningar	-4 567	-4 407
<i>Verksamhetens nettokostnader</i>	1 201	901
Finansiella kostnader	-1 201	-901
Årets resultat	0	0

Verksamhetens intäkter		
Konsumtionsavgifter	21 696	19 400
Intern överföring slam	545	512
Anslutningsavgifter	136	218
Övr intäkter	-37	-138
	22 340	19 992
Verksamhetens kostnader		
Köp av verksamhet TiVAB	-12 741	-11 335
Anlägg mtrl	-4	-173
Entr o konsulttjänster	-36	-154
Övr verksamhetskostn	-3 362	-2 620
	<u>-16 143</u>	<u>-14 282</u>
Fördeln kostn SB-förvaltn (8%)	-349	-322
Fördeln kostn KL-förvaltn	-80	-80
	-16 572	-14 685

BALANSRÄKNING 2023-12-31	2023	2022
Tillgångar		
Materiella anläggningstillgångar		
Fastigheter och anläggningar	110 131	94 921
Summa tillgångar	110 131	94 921
Skulder och eget kapital		
Avräkningspost Eda kommun	103 904	89 225
Skuld till VA kollektivet	6 227	5 696
Årets resultat	0	0
Summa skulder och eget kapital	110 131	94 921

Överskott/underuttag

VA kollektivet ska vara självfinansierat och över/underuttag ska återföras till kollektivet inom tre år. År 2023 har 530,7 tkr bokförts som en ökad skuld till VA kollektivet. Resterande del av VA verksamhetens resultat, 0 tkr, avser oreglerad verksamhet och ingår i Eda kommuns resultat år 2023. Skulden till VA-kollektivet kommer under 2024 regleras genom att 3 593 tkr budgeteras som reglering av VA-intäkter för ett nollresultat, därutöver driftkostnader av engångskaraktär.

Fondering för nyinvesteringar

Om brukningsavgifterna överstiger kostnaderna kan medel sättas av för fondering till nyinvesteringar. År 2016 fonderades 195 tkr till nyinvesteringar.

Periodisering anslutningsavgifter

Anslutningsavgifter ska periodiseras över anläggningens avskrivningstid för att finansiera investeringar i anläggningen. År 2023 har 792,9 tkr satts av för periodisering av anslutningsavgifter.

RENHÅLLNING

RESULTATRÄKNING 2023-12-31	2023	2022
Verksamhetens intäkter	13 292	11 368
Verksamhetens kostnader	-15 353	-11 829
Avskrivningar	-651	-368
<i>Verksamhetens nettokostnader</i>	-2 712	-829
Finansiella kostnader	-130	-77
Årets underskott att balansera	-2 842	-906

Verksamhetens intäkter			
Konsumtionsavgifter	12 171	10 459	
Övriga intäkter	1 120	908	
	13 292	11 368	
Verksamhetens kostnader			
Köp av verksamhet TiVAB	-16 233	-11 181	
Köp av verksamhet övr	0	0	
Övr verksamhetskostn	1 679	105	
	<u>-14 554</u>	<u>-11 076</u>	
Fördeln kostn SB-förvaltn (4%)	-718	-673	
Fördeln kostn KL-förvaltn	-80	-80	
			2023
Övr adm kostn			-80
	-15 353	-11 829	

Överskott/underuttag

Kollektivet ska vara självfinansierat och över/underuttag ska återföras till kollektivet inom tre år. År 2023 har 1 498 tkr bokförts som en minskad skuld till avfallskollektivet. Resterande del av avfallverksamhetens resultat, -1 344 tkr, ingår i Eda kommuns resultat år 2023.

FEM ÅR I SAMMANDRAG

	2023	2022	2021	2020	2019
Antal invånare 31/12	8 499	8 535	8 490	8 550	8 564
Skattesats kommunen, kr	22,27	22,27	22,27	22,27	22,27
Skattesats Regionen, kr	11,68	11,68	11,68	11,68	11,68
Årets resultat, tkr	-31 250	5 458	20 508	12 276	-2 530
Budgetavvikelse	-31 250	-3 844	14 863	3 904	-4 062
Nettokostnadernas andel av skatteintäkter, och generella bidrag %	104,0	99,1	96,3	97,4	100,6
Nettokostnad per invånare, kr	77 119	69 534	65 341	62 381	59 723
Nettoinvesteringar, tkr	159 880	94 236	38 159	75 362	41 224
Långfristiga skulder, tkr	324 365	174 702	152 871	120 180	61 560
Soliditet, %	42,4	47,7	58,0	58,5	65,4
Soliditet inkl pensionsåtagande, %	22,2	30,9	31,6	30,1	32,1
Balanslikviditet, %	87	116	112	100	80
Borgens- och ansvarsförbindelser, inkl åtagande för pensionsförpliktelser, tkr	391 202	380 821	393 285	399 979	417 805

Redogörelse över kommunens pensionsförpliktelse	tkr
Avsättning för pensioner och liknande förpliktelser	49 011
Ansvarsförbindelser - pensionsförpliktelser som inte upptagits bland avsättningar	180 938
Finansiella placeringar, bokfört värde	0
Totala förpliktelser / Finansiella placeringar	229 949
Finansiella placeringar, marknadsvärde	0
Aktualiseringsgrad	95 %

Verksamhetsberättelser

Kommunstyrelsen

Årets verksamhet

Ekonomi och planering

Arbetet med sammanställning och färdigställande av den strategiska planen, årsredovisning, delårsrapport och prognoser har utgjort en väsentlig del av arbetet under året.

Ekonomi och planering hanterar den löpande ekonomiadministrationen i två av kommunens bolag, Valfjällets Skicenter AB och Eda Energi AB.

Ekonomi och planering har ansvaret för att samordna upphandling av varor och tjänster för kommunen. Detta har skett i samverkan med andra kommuner och myndigheter för att uppnå ekonomiska fördelar genom ramavtal eller samlade specifika inköp. Från och med 1 januari 2020 så har Eda kommun och Arvika Kommun en gemensam upphandlingsenhet.

IT-avdelningen

IT-avdelningen skall medverka till att lösa, utveckla och förenkla för verksamheterna och politiken utifrån de IT-behov som finns, avdelningen ska med kunden och användarupplevelsen i fokus, se till att den kan bedriva sitt arbete så produktivt som möjligt med IT som stöd till sin verksamhet.

Vi har fortsatt att utveckla vår nära samverkan med IT-funktionen i Arvika kommun med målsättningen att kunna möta ökande krav från koncernen och från andra myndigheter samt att möjliggöra för samverkande kommuner att långsiktigt säkerställa kostnadseffektivitet och kompetensbehov inom kommunala IT-området, till efterfrågad kvalitet.

Planen är att skapa en gemensam IT-funktion för Arvika och Eda från och med februari 2024 utifrån politiskt uppdrag.

Avdelningen arbetar proaktivt med målsättningen att erbjuda en användarvänlig, stabil och säker IT-miljö.

Teknikutvecklingen öppnar för både effektiviseringar och helt nya möjligheter, där spelar IT-avdelningen en allt viktigare roll som möjliggörare utifrån och kompetens och befintlig infrastruktur.

Det oroliga omvärldsläget har tvingat oss ha högre beredskap och lägga mer fokus på informationssäkerhet och cybersäkerhet än normalt under året.

Turism, Information och Administration

I avdelningens uppdrag ingår att ansvara för kommunens och några av de kommunala bolagens posthantering, registrering och diarieföring av handlingar samt för kommunarkivet och arkivtjänster. Avdelningen ansvarar för administrationen kring politiska sammanträden och att ge service till politiken. Avdelningen samordnar och leder utredningsinsatser enligt uppdrag och samordnar kommunens dataskyddsarbete.

Medborgarkontoret är kommunens och bolagens ansikte utåt och svarar för kundtjänst till medborgare såsom information, service och vägledning i kommunala ärenden.

Medborgarkontoret ansvarar för inkommande kontakter via telefon, mail, e-tjänster med mera. I avdelningens uppdrag ingår också ansvar för kommunens besöksnäring, informationsverksamhet, övergripande hållbarhetsarbete, kvalitetsarbete, EU-frågor och

omvärldsbevakning. Arbetet inriktas på att aktivt, strategiskt och i samverkan med andra aktörer göra kommunen attraktiv.

Turismen är en viktig näring för kommunen och shoppingturismen är stor. Eda är en internationell mötesplats som ger mervärde, inte minst för handeln. Det är ca 4,5 miljoner personer som årligen besöker kommunen för att gränshandla. Handeln bidrar indirekt till många fler jobb inom till exempel hotell- och restaurangbranschen.

Gränshandeln har ökat. Statistik från Handelns Utredningsinstituts databas Handelsfakta visar att handeln i Eda kommun omsatte 3,3 miljarder kronor 2022. Detta kan jämföras med år 2021 då gränshandeln omsatte totalt 2,3 miljarder kr.

Enligt Tillväxtverkets statistik för övernattande gäster i hotell, stugbyar, vandrarhem och camping var antalet övernattningar i Eda 113 205 gästnätter under 2023. Det är en ökning med 21,3 procent och 19 862 gästnätter jämfört med samma period år 2022. Av det totala antalet gästnätter är andelen svenska besökare 43 procent och andelen utländska 57 procent. Förutom från Sverige kommer besökarna främst från Norge och Tyskland.

Eda kommun deltar i Sveriges kommuners och regioners kvalitetsundersökning, Kommunens Kvalitet i Korthet, KKiK, tillsammans med cirka 170 andra kommuner i landet. Det är ett nationellt jämförelsenätverk som ger en lägesbild av kommunen. KKiK kan utgöra grund för den egna styrningen av kommunen, och i dialog med medborgarna samt för utveckling. KKiK tar fram resultat inom tre viktiga områden; Barn och unga, Stöd och omsorg samt Samhälle och miljö.

Indikatorer	Enhet	Utfall 2023	Plan 2023	Mål 2024
Befolkning	Antal invånare	8 499 ¹⁾	8 540	8 540
Ohälsotal hos kommuninvånarna (Försäkringskassans mått)	Dagar	34 ²⁾	35	Inget mål 2024
Arbetslöshet	%	7,1% ³⁾	7,5	7,5

1) Per 31/12. Målet uppnås inte.

2) Målet uppnås i stort sett.

3) Målet uppnås.

Indikatorer	Enhet	Utfall 2023	Plan 2023	Mål 2024
Gästnätter (SCB)	Antal	113 205	125 000	Inget mål 2024

Målet uppnås inte.

Indikatorer	Enhet	Utfall 2023	Plan 2023	Mål 2024
Sjukfrånvaro kommunen	%	6,44 ¹⁾	6,0	5,5
Sjukfrånvaro kommunledningsstab	%	1,13 ²⁾	2,5	1,8
Frisknärvaro	%	46,24 ³⁾	60	60

1) Målet uppnås inte.

2) Målet uppnås.

3) Frisknärvaron per 31/12 2023, andelen anställda utan någon sjukanmälan. Målet uppnås inte.

Indikatorer	Enhet	Utfall 2023	Plan 2023	Mål 2024
Tillgång till fiber	Procent	100 ¹⁾	80	Inget mål 2024

1) 100% av de som anmält sig har tillgång till fiber och målet är uppnått.

De viktigaste händelserna hittills i år

Kommunen är medlem i Visit Värmland och har under året deltagit i arbetet med att ta fram en ny besöksnäringstrategi 2023 – 2030 för Värmland. Arbetet med att ta fram lokala handlingsplaner pågår. Utifrån dessa tas en besöksnäringstrategi för kommunen fram med tillhörande handlingsplan.

Genom projektet Utvecklingskontor Västra Värmland har insatser gjorts för företagsutveckling vid Valfjället och Noresund. Projektet har även tagit initiativ till en utbildning om Platsutveckling som flera tjänstepersoner i kommunen deltagit i.

Startsidan på kommunens webbplats eda.se har uppdaterats. Detta har medfört en mer tilltalande layout med mer färg och möjlighet till rörlig bild, en bättre struktur med tydliga genvägar till de viktigaste sidorna samt ett bredare flöde med nyheter.

Den 1 januari 2023 trädde en ny politisk organisation i kraft. Den nya nämndorganisationen har inneburit nya arbetssätt, ett ökat administrativt arbete för avdelningen och förvaltningen. Det har i samband med förändringen skett internutbildningar. I samband med den nya mandatperioden har avdelningen samordnat och genomfört en gedigen politikerutbildning i olika forum och på olika arbetssätt.

Kommunen har beslutat om ett nytt arbetssätt gällande ambassadörer. De ska hjälpa till att marknadsföra kommunen genom att sprida positiv information till både invånare och besökare via kommunens sociala medier. Detta sker genom löpande inlägg under ett år.

Arvika, Eda, Säffle och Årjängs kommuner har tillsammans påbörjat ett e-arkivprojekt med målsättningen att arbeta med införandet av ett e-arkiv. Uppstartsmötet ägde rum hösten 2023 där projektet formaliserades i form av avgränsningar, aktiviteter och tidplan.

En miljö- och energiplan har tagits fram samt en handlingsplan för verksamheterna att arbeta efter hållbarhetsstrategin och tillhörande miljöarbete. Förslaget kommer gå ut på remiss under hösten och antas politiskt i början av år 2024. Kommunen har skrivit miljööverenskommelser med länsstyrelsen, vilket innebär ett åtagande för kommunen att arbeta med åtgärder inom de svenska miljömålen under perioden 2022 - 2025. Kommunen deltar aktivt inom de olika arbetsgrupperna som samordnas av länsstyrelsen, där stora delar av länets kommuner och andra aktörer finns representerade.

Personalavdelningen

Personalavdelningen ansvarar för strategisk och operativ personalledning. Avdelningen är den centrala funktionen för personalfrågor, arbetsgivarfrågor och löneadministration. Den största delen av arbetsinsatserna inom avdelningen är att stödja kommunens verksamheter och bolag med lag och avtalstolkning, förhandlingsverksamhet, rehabilitering, pension och lönefrågor. Även flertalet övergripande arbetsgivaruppgifter sorterar under avdelningen som t ex tvisteförhandlingar, företagshälsovård, friskvård, chefsutbildningar och utarbetande av riktlinjer och policys. Hit hör även övergripande ansvar för verksamhetsmålen att skapa goda förutsättningar för en god arbetsmiljö för medarbetarna, ökad jämställdhet och mångfald samt att kommunen ska vara en attraktiv arbetsgivare.

Sedan årsskiftet 2022/2023 har personalavdelningen varit fullbemannad med egen personal. Detta har lett till att konsultstödet kunnat avslutas under 2023 enligt plan.

Fr o m årsskiftet 2022/2023 har samarbete med en ny företagshälsovård inletts och i linje med det har även rehadokumentationssystem bytts ut. Detta för att skapa bättre förutsättningar för

kommunen och dess bolag att arbeta med rehabilitering och öka frisknärvaron på våra arbetsplatser.

Näringsliv

Ett bra företagsklimat är viktigt för utvecklingen av Eda kommun. Med ett bra företagsklimat skapas det förutsättningar för att starta, behålla och utveckla framgångsrika företag. Fler invånare kommer i arbete och skatteintäkterna ökar.

Under året ha vi genom diverse företagsbesök och kontakter med kommunens företagare samlat på oss en förståelse för våra företags möjligheter och hot. Vi har bjudit in till olika typer av möten och träffar där både näringsliv, politiker och tjänstepersoner möts för att öka samsynen kring vilka förändringar som bör prioriteras.

Vi har haft en gemensam heldagsutbildning för kommunens chefer och näringslivet. Tillsammans med näringslivsaktörer har vi träffat alla kommunens åttondeklasser för att inspirera och påvisa olika möjligheter till framtida yrkesmöjligheter i Eda Kommun.

Från och med 2023 deltar Eda kommun i SKR:s sk insiktundersökning som mäter kommunens myndighetsutövande. Fem olika myndighetsområden mäts. Till skillnad från Svenskt Näringslivs undersökning av företagsklimatet mäts här endast företag som haft kontakt med kommunen och resultatet kan fortlöpande användas som ett verktyg för förbättringsarbete i kommunens myndighetsutövning.

I Svenskt Näringslivundersökning om företagsklimatet avancerade vi under året 85 platser till plats 150 av 290 kommuner och detta är den högsta placering kommunen har haft sedan enkätundersökningen startades.

Årets ekonomiska resultat

Drift	Budget 2023	Utfall 2023	Avvikelse	Budget 2024	Budget 2025
Intäkter	-2 430	-6 443	4 013	-1 567	
Kostnader	43 464	45 042	-1 578	44 369	
Nettokostnader	41 034	38 599	2 435	42 802	42 357
Avvikelse mot budget		2 435			
Kommunchef	2 734	2 599	135	2 722	
Ekonomi	5 737	4 549	1 188	5 878	
IT	9 288	9 698	-410	10 668	
Administrativa	13 421	12 438	983	13 494	
Personal	8 758	8 126	632	8 641	
Näringslivsenheten	1 097	1 090	7	1 399	

Kommunledningsstaben redovisar sammantaget ett överskott gentemot budget på 2 435 tkr.

Kommunchef

Redovisar ett överskott på 135 tkr. Anledningen till överskottet är att vissa centrala poster inte utnyttjats fullt ut, såsom medel för diverse utredningar.

Ekonomi och planering

Totalt visar ekonomi och planering ett överskott på 1 188 tkr. Det positiva resultatet beror till största delen på vakanser, en kontrollertjänst på helår samt ytterligare en under 4 månader.

IT-avdelningen

Underskott 410 tkr, beror främst på ökade licenskostnader.

Turism, Information och Administration

Avdelningen redovisar ett överskott på 983 tkr. Bland de större avvikelserna märks ett överskott för kommunstyrelsen med 330 tkr då anslaget för oförutsett inte förbrukats. Kommunfullmäktige gör ett budgetöverskridande med 230 tkr. Detta beror på ökade kostnader för arvoden i samband med politikerutbildning.

Anslaget till överförmyndarverksamheten ger ett budgetöverskott med 165 tkr. Kommunen har ett avtal med Arvika kommun om gemensamt överförmyndarkansli. Kostnaderna för arbetet blev lägre än beräknat.

Avdelningens verksamhet gör ett överskott på 670 tkr. Detta beror bland annat på stor återhållsamhet med medel såsom bidrag till nya projekt och till reklam samt annonsering. Anslaget till övergripande administration redovisar ett budgetöverskridande med 120 tkr. Detta beror på ökade kostnader för dataskyddsbud, posttjänster och deponering av arkivmaterial.

Personalavdelningen

Personalavdelningen redovisar ett överskott på 632 tkr. Utfallet beror på avslutat konsultstöd samt direktivet om allmän restriktivitet för kommunens alla verksamheter som bland annat inneburit återhållsamhet gällande chefsutbildningar mm.

Näringsliv

Verksamheten har bedrivits enligt budget.

Framtiden

Ekonomi och planering

Arbetet med att effektivisera och automatisera ekonomiprocessen fortskrider. Bolagen har infört elektroniska leverantörsfakturor vilket snabbar upp betalprocessen betydligt. Vi har dock fortfarande kvar en del manuella processer som är tidskrävande.

IT-avdelningen

Vi behöver nyttja digitaliseringens möjligheter och driva på koncernens digitala omställning för att klara av välfärdsuppdraget och behålla vår tillit. Offentlig sektor har, och står inför ännu större utmaningar med en åldrande befolkning med större behov av välfärd, minskade resurser, kompetensförsörjning och ökade krav från de vi finns till för. Digital omställning innebär att vi kompletterar vårt förvaltningsuppdrag med förmågor och förutsättningar att initiera och genomföra verksamhetsutveckling där vi nyttjar digitala lösningar för effektivisering och innovation.

Den digitala omställningen kommer innebära att behovet av stöd eller tjänster kommer fortsätta öka, då verksamhetsutveckling genom digital omställning, automatisering av processer, nya IT-system och IT-utrustning är exempel på ökade ambitionsnivåer.

Vi fortsätter arbetet med att fusionera Arvika och Eda kommuners IT-funktioner till en gemensam IT-funktion för att möjliggöra för kommunerna att långsiktigt säkerställa kostnadseffektivitet och kompetensbehovet inom kommunala IT-tjänster till efterfrågad kvalitet, samt att möjliggöra ett centralt stöd för våra verksamheter i den digitala omställningen.

Det oroliga omvärldsläget med ökad risk för cyberhot kommer ställa högre krav på att kommunen ökar sin förmåga att hantera sina digitala informationstillgångar och etablerar ett systematiskt arbetssätt i form av ett LIS.

IT-avdelningen är indirekt beroende av de omvärldsförändringar som sker i verksamheterna, IT-avdelningen styr inte över framtida volymförändringar.

Turism, Information och Administration

Planerna för att vidareutveckla Pilgrimsleden Västra Värmland fortsätter. De innefattar att göra leden till en del av S:t Birgitta Ways - ett nätverk av nordiska pilgrimsleder som är kända och uppskattade som en av de mest hållbara och attraktiva vandringsupplevelserna i Europa. För att komma dit behöver infrastrukturen runt leden ses över och den måste kvalitetssäkras.

Eda kommun följer arbetet med att lyfta Finnskogen som en destination och förberedelserna inför en ansökan om Världsarv. Förstudien är avslutad och under 2023 har en arbetsgrupp, där Eda kommun deltar, tillsatts för att ta fram underlag till en Interreg-ansökan för det fortsatta arbetet. Avsikten är att skicka in en ansökan i början av 2024. Samtidigt undersöks möjligheterna att få finansiering via EU-programmet Leader 7-sam Värmland.

Under 2024 kommer arbetet i e-arkivprojektet framförallt att inriktas på kunskapsinhämtning och 2025 mot ett mer praktiskt införande. Inför införandet av ett e-arkiv behöver verksamheterna i kommunen förberedas med rutiner för arkivvård och uppdaterade informationshanteringsplaner.

År 2024 är det val till EU. Valdagen är den 9 juni och förtidsröstningen startar tre veckor innan. Det är valnämnden i kommunen som ansvarar för genomförandet av valet i kommunen. Arbetet med att öka säkerheten och tillgängligheten har redan påbörjats men merparten av arbetet sker våren 2024. En kommunikationsplan har tagits fram vars syfte är att stödja valnämndens och valkansliets arbete med information och kommunikation kring EU-valet 2024.

Det är viktigt att arbetet med hållbarhetsfrågor genomsyrar organisationen och är långsiktigt för att lyckas. Kommunens nuvarande hållbarhetsstrategi fokuserar främst på ekologisk hållbarhet. För ett framgångsrikt arbete med hållbar utveckling behöver kommunen arbeta även med den sociala och ekonomiska hållbarheten och samverkan mellan dessa tre dimensioner, inte minst genom kopplingen till de globala målen, Agenda 2030 och Värmlandsstrategin. Förslag om att lyfta in detta i strategin kommer att göras inför revidering.

Personalavdelningen

En av de viktigaste frågorna att arbeta med på avdelningsnivå är fortsatt digitalisering men syfte att HR- och löneprocesserna ska bli än mer användarvänliga för medarbetare, chefer m fl.

På kommunövergripande nivå är kompetensförsörjning den största utmaningen. För att möta denna utmaning behöver vi arbeta brett med att skapa möjligheter till ett långt arbetsliv med en god arbetsmiljö, lönebildning, förmåner och att vara en attraktiv arbetsgivare. Att rekrytera och behålla personal är av yttersta vikt. En pusselbit i detta är företagshälsovård och fortsatt personalutveckling i form av olika typer av utbildningar. Inom dessa områden bedöms det framöver behöva tillföras ytterligare resurser.

Bildningsnämnden

Årets verksamhet

Förskola

Förskolan i Eda har under året haft 64% av förskollärartjänsterna tillsatta med legitimerade förskollärare. Under året har det pågått ett arbete med fokus på språkutveckling och tillgänglighet i förskolan. Specialpedagogens arbete, organisering av barngrupper och personalens planeringstid är viktiga faktorer för att minska behovet av särskilt stöd och anställda extra resurser. Förskolan har beviljats statsbidrag för kvalitetssäkrande åtgärder som bland annat har finansierat förstelärartjänster och olika utvecklingsarbeten.

Grundskola

På alla grundskolor har andelen elever i behov av extra anpassningar ökat markant de senaste åren. Behovet av stöd krävs för att skoldagen ska fungera både i undervisningen och i sociala sammanhang och ökad social problematik är en stor orsak och problematiken visar sig allt längre ner i åldrarna.

Vuxenutbildning

Den verksamhet som finns som närundervisning i Eda är SFI (svenska för invandrare) och grundläggande svenska (svenska som andraspråk på grundläggande nivå). I övrigt har medborgarna i Eda möjlighet att läsa gymnasiala kurser och yrkesutbildningar på distans, alternativt på annan utbildningsort. Folkuniversitetet har varit entreprenör för vuxenutbildningen i kommunen under 2023.

Kulturskolan

Kulturskolan har under året erbjudit terminskurser i fiol, piano, gitarr, brass, sång, dans, konst och Musikleis för barn 4-6 år. Kulturskolan har även erbjudit kurser i brasslek och kör samt haft orkesterverksamhet på kvällstid. Utöver ordinarie verksamhet har bland annat genomförts sagoprojekt i förskolan, instrumentlek i förskoleklass, elevkonserter samt större konserter i musikskolans lokaler samt i Eda och Åmotfors kyrkor, lägerverksamhet och lovaktiviteter såsom exempelvis läderslöjd.

Måluppfyllelse

Bra boendemöjligheter

Skapa en säker, trygg och frisk kommun som erbjuder attraktiva boendemiljöer

Verksamhetsmål:

- *Ett barn bör erbjudas plats vid en förskoleenhet. Hänsyn ska tas till vårdnadshavares önskemål.*
- *Genom fysisk aktivitet och utbildning kring vikten av sunda levnadsvanor, bidra till god hälsa hos barn/elever*

Aktiviteter för att nå målen:

- *Vårdnadshavare erbjuds förskola nära hemmet i mån av plats.*
- *Alla barn/elever ska ges möjlighet till daglig fysisk aktivitet i förskola/skola/fritidshem.*
- *Alla barn/elever ska få utbildning i kost och livsstilsfrågor.*
- *Bildningsverksamheter följer riktlinjerna vad gäller frukost/mellanmål, som ska vara näringsriktiga.*

- *Inventera skolgårdar och lekplatser så att de lockar till fysisk aktivitet.*
- *Familjecentralen erbjuder stöd och utbildning i sunda levnadsvanor.*
- *Eda kommuns elevhälsa arbetar med utgångspunkt i "ELSA" (elevhälsodatabas)*
- *Alla grundskolor arbetar aktivt för att förebygga tobaksanvändning.*
- *Grundskolan i Eda genomför föräldramöten med teman kring alkohol, tobak och drogprevention.*
- *Eda kommun samverkar med Första linjen (Region Värmland).*

Indikatorer	Enhet	Utfall 2023	Plan 2023/2024	Mål 2024/2025
Andel barn som har barnomsorgsplats enligt vårdnadshavares önskemål	%	99 % av barnen har fått den plats de önskat.	100	100
Redovisning av data i ELSA-undersökningen som direkt relaterar till målet	%	Redovisas i bildningsnämnden varje höst.	Arbeta för att minska psykisk ohälsa	Färre barn/unga med psykisk ohälsa
Andel barn/elever som har tillgång till planerad fysisk aktivitet varje dag	%	<p>Gunnarsbyskolan - Förutom den ordinarie idrottsundervisningen integreras fysisk aktivitet i den ordinarie verksamheten för alla årskurser. I de lägre årskurserna finns styrd rastaktivitet delar av dagen. Fritidshemmet har fysisk aktivitet som prioriterat mål i sin verksamhet. Vi kan se ett ökat intresse för fysisk aktivitet bland de yngre eleverna, men att det är än större när det är en styrd aktivitet. För de äldre eleverna (åk 4-9) finns inte denna möjlighet att genomföra rastaktiviteter varken genom personella resurser eller ytor.</p> <p>Hierneskolans - SMARTIS är, visserligen schemalagd till viss del men till största delen en spontanaktivitet som är integrerad i undervisningen när man behöver komplettera lektionen med rörelseaktiviteter.</p> <p>I perioder leder äldre elever yngre. Idrottslärare och elever arrangerar fysiska aktiviteter.</p> <p>Gårdesskolans har utöver den ordinarie idrottsundervisningen integrerade tillfällen under skoldagen där pedagoger lägger in fysisk aktivitet. Både under skoldagen och fritidstiden sker utflykter till skolskogen, för de lägre åldrarna på regelbunden basis. Rastaktivitet ledd av</p>	100	100

	<p>pedagog sker minst 3 dagar/vecka.</p> <p>På Adolfsfors skola upplever personalen att eleverna är aktiva på de raster som är inplanerade under dagen. Pedagogerna lägger in rörelsepass och "brainbreaks" vid behov och vid byte av aktiviteter i klassrummet. De äldre eleverna har haft ett Smartis-pass/vecka inlagt i schemat då de själva har planerat in aktiviteter för klassen.</p> <p>Förskolan -Alla barn i förskolan erbjuds daglig fysisk aktivitet och undervisning både inne och ute.</p>	
--	---	--

Familjer har fått erbjudande om förskoleplatsplatser inom garantitiden. Förskolan har under året påbörjat ett utvecklingsarbete med fokus på hälsa och rörelse och arbetet leds av en förskollärare.

Upplevelser

Eda kommun ska erbjuda ett attraktivt kultur- och fritidsutbud som är berikande både för invånare som besökare. Vi ska lyfta fram och utveckla det som finns.

Verksamhetsmål

- *Kulturskola ska finnas tillgänglig för alla grundskola- och gymnasieelever, samt vuxna i kommunen.*
- *Möjligheter till kulturupplevelser skapas för barn och unga inom kommunens verksamheter*
- *Möjligheter till friluftsupplevelser skapas för barn och unga inom kommunens verksamheter*

Aktiviteter för att nå målen

- *Kulturskolan marknadsför sin verksamhet så att alla elever och vårdnadshavare har tillgång till information och eleverna ges likartade förutsättningar att delta.*
- *Kulturskolan erbjuder kulturupplevelser för alla barn genom egna aktiviteter (konserter, workshops, kurser och projekt) eller i samverkan med Kultur och Fritid.*
- *Skapande-skola bidrag från Kulturrådet, nyttjas i förskolan, förskoleklass och grundskola. Via bidraget ges möjligheter till barnens eget skapande tillsammans med professionella kulturaktörer på skolan, i närmiljön och utanför kommunen.*
- *Kulturskolan skall i samarbete med Kultur och Fritid ta fram en Kulturhandlingsplan för barn och unga.*
- *Förskolan erbjuder kulturupplevelser genom barnteater, besök på bibliotek osv.*
- *Friluftsupplevelser inom grundskolan, erbjuds via SMARTIS, friluftsdagar, skolskog mm*
- *I ämnet Idrott och hälsa ingår friluftsliv*
- *Förskolan erbjuder varierande utomhusaktiviteter*

Indikatorer	Enhet	Utfall 2023	Plan 2023/2024	Mål 2024/2025
Kulturskolan antal elever	antal	160 st våren 2023 151 st hösten 2023	170 st	170 st
Antal kultur-upplevelser via Skapande skola	Antal	2 st hösten 2022 3 st våren 2023	1 planerad hösten '23 4 planerade våren '24	Ca 2 st per stadi

Upplevelser har genomförts i olika former som musik, teater, dans, konst, biblioteksbesök, idrottsaktiviteter och friluftsliv. För att säkra ett långsiktigt och likvärdigt kulturutbud för alla barn i kommunen saknas dock fortfarande kommunala medel. De flesta av kulturskolans kurser förutom instrumentalundervisningen genomförs i dag med hjälp av ett statligt bidrag, men som inte är garanterat i framtiden. Kulturupplevelser via Skapande skola har alla elever deltagit i minst ett projekt och det gäller även eleverna i anpassad grundskola. Under våren 2023 fick alla elever i åk 5 besöka Mårbacka minnesgård.

Offentlig service

En god och behovsrelaterad offentlig service till kommunens innevånare

Verksamhetsmål

- *Bildning ska samverka kring barn och unga, med övriga verksamheter i förvaltningen*
- *Nyttjande av e-tjänster ska öka*

Aktiviteter för att nå målen

- *Utveckla samverkan med IFO samt med andra aktörer*
- *Arbeta med anmälningmöten inom grundskolan*
- *Fungerande barnhälsoteam kring barn i förskolan*
- *Familjecentralen ger stöd och service*
- *Samverkansavtal finns mellan bildning och IFO*
- *E-tjänster finns att tillgå för att förenkla kommuninvånarnas kontakter med bildnings verksamheter*

Indikatorer	Enhet	Utfall 2023	Plan 2023/2024	Mål 2024/2025
Redovisning av vilka forum för samverkan som finns	Benämning	Familjecentralen Barnhälsoteam SIP-möte Första Linjen IFO	Familjecentralen Barnhälsoteam SIP-möte Första Linjen IFO	Familjecentralen Barnhälsoteam SIP-möte Första Linjen IFO
Nyttjande av e-tjänster	Antal/ansökan	-Inackorderingstillägg: 57 st (100% har sökt via e-tjänst) -Förskoleplatser: 107 st	Ökad användning	Ökad användning

Erbjudna e-tjänster har utökats och nyttjas i allt högre grad för varje år.

Inackorderingstillägget har ökat med 11 st från 2022. I förskolan har endast ett fåtal ansökningar inkommit i pappersform, nyttjandegraden av e-tjänster är hög. 107 sökande är för perioden 2023-01-01 – 2023-12-29.

Livslångt lärande

Kunskaper för att möta framtidens kompetenskrav. En ökad utbildningsnivå. Möjligheter till distansutbildning.

Verksamhetsmål

- *Skapa förutsättningar för att alla elever i grundskolan minst ska klara kunskapskraven*
- *Skapa förutsättningar för att förskolans verksamhet ska uppfylla målen i Läroplanen för förskolan*
- *Skapa god tillgång till digitala verktyg och internetuppkoppling, för lärare och barn/elever i förskola, grundskola och vuxenutbildningen*
- *Genom ett aktivt likabehandlingsarbete skapa en trygg skolgång*
- *Elevehälsan ska bidra till att skapa miljöer både ute och inne, som främjar utveckling och hälsa*
- *Goda möjligheter till vuxenstudier för ungdomar och vuxna i kommunen*
- *Skapa intresse hos kommuninvånarna att arbeta i förskola och skola*
- *Alla kommuninvånare ska ha tillgång till studie- och yrkesvägledning*

Aktiviteter för att nå målen

- *Lärarna i Eda undervisar i enlighet med sin behörighet och ämneskompetens*
- *Utvecklingsarbete pågår på alla enheter i syfte att utveckla undervisningen och leds av rektor tillsammans med förstelärare/processledare*
- *Förskolan arbetar systematiskt med dokumentation och uppföljning*
- *Alla elever som behöver får studiehandledning på sitt modersmål, samt undervisning i modersmålet och svenska som andraspråk*
- *Kommunen samverkar med andra utbildningsanordnare för att ge invånare möjlighet till studier i behovsanpassad studiemiljö*
- *Forum finns i alla verksamheter – där man träffas regelbundet för att följa upp elevernas upplevelse av trygghet*
- *Arbetsmiljö- och trygghetsfrågor lyfts bland annat på arbetsplatsträffar och i trygghetsteam*
- *Det finns en IT-grupp som ansvarar för frågor kring IT-uppbyggnad*
- *Pedagoger utbildas för att digitalisera undervisningen*
- *Genom ett entreprenöriellt förhållningssätt hos pedagogerna uppmuntras och möjliggörs entreprenörskap hos barn/elever i förskolan och skolan*
- *Fritidshemmen kompletterar skolan genom att ge eleverna andra erfarenheter och kunskaper utifrån fritidshemmens styrdokument.*
- *Studie- och yrkesvägledning finns i kommunen*
- *Möjligheter till distansstudier*
- *Marknadsföring av en arbetsmarknad inom förskola och skola i kommunen*

Indikatorer	Enhet	Utfall dec 2023	Plan 2023/24	Mål 2024/25
Elevernas måluppfyllelse (Minst E i samtliga 16 ämnen)	%	Gunnarsbyskolan 54% Hierneskolan 36%	100	100

Elevernas måluppfyllelse december 2023	%	Gunnarsbyskolan Åk 9: Svenska 80% Åk 9: Matematik 90% Åk 9: Engelska 92% Åk 6: Svenska 78% Åk 6: Matematik 90% Åk 6: Engelska 76% Åk 3: Svenska 68% Åk 3: Matematik 75% Åk 3: Engelska 95% Hierneskolan Åk 9: Svenska 68% Åk 9: Matematik 64% Åk 9: Engelska 72% Åk 6: Svenska 76% Åk 6: Matematik 76% Åk 6: Engelska 66% Åk 3: Svenska 75% Åk 3: Matematik 93% Åk 3: Engelska 87% Adolfsfors skola Åk 3: Svenska 66% Åk 3: Matematik 69% Åk 3: Engelska 100% Gärdesskolan Åk 6: Svenska 88% Åk 6: Matematik 88% Åk 6: Engelska 100% Åk 3: Svenska 50% Åk 3: Matematik 85% Åk 3: Engelska 90%	100	100
Andel elever som är behöriga till gymnasiet	%	Totalt i Eda 74% Gunnarsbyskolan Antalet behöriga sökande är 80% Hierneskolan Antalet behöriga sökande är 60%	100	100
Antal kränkingsärenden per enhet	Antal	Förskolan: 8 st Grundskolan: 399 st	0	0
Antal vuxenstuderande/ antal kurser	Antal	Undersköterskeutbildning: 10 st Barnskötarutbildning: 19 st Elevassistent: 1 st Kockutbildning: 2 st Elektriker: 1 st SFI: 174 st Gymnasiet: 187 kurser Grundskola: 73 kurser		

Förskolan fortsätter utvecklingsarbetet inom digitalisering för att möta de krav som ställs i läroplanen för förskolan. En förskollärare har ett extra ansvar för att utveckla det pedagogiska arbetet med digitala verktyg i förskolan.

Elevernas resultat behöver följas upp på alla nivåer, organisations-, grupp- och individnivå. För att grundskolan på sikt ska nå en högre måluppfyllelse är det flera faktorer som det systematiskt måste arbetas med, vilket är: närvaro i skolan, ge eleverna det stöd de har rätt till efter behov, arbeta hälsofrämjande, personal med behörighet och legitimation, trygghetsskapande relationer mm. Samverkan med andra instanser och myndigheter är viktigt för att stöda elevernas mot utbildningens mål.

Barnskötarutbildningen kommer inte att beviljas fortsättningsvis utifrån att bildningsförvaltningen i nuläget inte har behov av barnskötare. Behovet inom förskolan är förskollärare.

Årets ekonomiska resultat

Drift	Budget 2023	Utfall 2023	Avvikelse	Budget 2024	Budget 2025
Intäkter	-23 702	-31 383	7 681	-25 556	
Kostnader	278 615	296 763	-18 148	285 949	
Nettokostnader	254 913	265 381	-10 467	260 393	256 795
Avvikelse mot budget		-10 467			
Bildningsnämnden	201	304	-103	300	
Verksamhetschef	82 254	81 737	516	85 501	
Gärdesskolan	15 891	17 516	-1 625	16 806	
Gunnarsbyskolan	56 914	61 109	-4 195	59 946	
Förskola Åmotfors, Koppom	19 493	19 520	-28	18 644	
Hierneskolans	21 672	26 131	-4 459	23 045	
Adolfors Skola	6 802	6 851	-49	7 269	
Fsk Ch-berg (Nya Grottan/Gullvivan)	16 147	15 693	454	15 522	
Vuxenutbildning, SFI	4 660	6 100	-1 440	5 114	
Förskola Adolfors/Sk.mark/Bysjön	13 214	13 408	-194	11 562	
Fsk Ch-berg (Solrosen/Hjorten)	17 667	17 012	655	16 684	

Bildningsnämnden redovisar ett underskott gentemot budget på 10 467 tkr.

Förskolan, +887 tkr

Förskolan har under året organiserat och anpassat verksamheten utifrån antal platser, genom att inte ha tillsatt vakanta tjänster där barnantalet har varit lägre. Förskolan har ett fortsatt behov av att rekrytera förskollärare, utbildade förskollärare ger en positiv avvikelse, men negativ avvikelse för måluppfyllelsen. Förskolan har fortfarande ett behov av personella resurser i barngrupperna. Förskolan har haft en hög korttidsfrånvaro under 2023.

Grundskolorna, -10 328 tkr

Adolfors skola visar på ett ok resultat på grund av ökat elevantal och prognosen för 2023 ser bra ut. Pedagoger som jobbar på skolan måste vara inställda på att ha undervisning i flera årskurser samtidigt, i B-form. I ämnena matematik, engelska och svenska är det nödvändigt att några lektioner delas upp i respektive årskurs för att eleverna ska få adekvat undervisning

för sin ålder. Klasserna blir nu stora när vi slår ihop två årskurser, åk 2 och 3 består detta läsår av 25 elever.

Andelen elever som är i behov av särskilt stöd samt elever med NPF-problematik är stor och det krävs en högre personaltäthet i form av resurspersonal. Utan tilldelning från den specialpedagogiska potten skulle resultatet se annorlunda ut. Budgeten för fritidshemmet är ofta svår att få ihop, här räcker skolpengen inte till för att täcka upp öppning och stängning. Barnen med NPF-problematik finns också på fritids och det krävs extra resurs även under fritidstid.

Hierneskolans har gjort och kommer att göra neddragningar i personalstyrkan för att komma i budgetram 2024, men behovet som elever visar, både pedagogiskt och socialt ger andra signaler. Neddragningar med färre vuxna/assistenter, ingen speciallärare och otillräcklig SVA-kompetens riskerar innebära svårigheter att nå målen för eleverna och en ökad otrygghet samt att studieron i klassrummen påverkas när den specifika eleven riskerar att inte får det stöd den har rätt till.

Skolornas fortsatt ökade kostnader för att öka vuxennärvaron påvisar behovet av stöd från vuxen, både i undervisningssituationen samt i sociala interaktioner för enskilda elever. Dels för att säkerställa arbetsmiljön för den enskilda eleven, samt för resterande elevgrupp och innebär att både studiero och trygghet är i fara. Elevassistenter behövs som stöd för pedagoger i och med att elever med olika former av NPF-problematik/trotssyndrom/flyktbeteende gör arbetsmiljön för pedagoger mycket påfrestande. Elevassistenterna följer även med till fritidshemmets verksamhet för att säkerställa arbetsmiljön för elever och personal under fritidshemmets verksamhet.

Gunnarsbyskolans kostnader för elevassistenter har återigen ökat, utifrån att fler elever finns med behov av stöd, exempelvis diabetes, NPF-problematik, fysiska funktionshinder, vilket gäller både förskoleklass, grundskola och anpassad grundskola. Gunnarsbyskolan har haft ökad inflyttning av elever med särskilda behov vilket har skett med kort tidsram och har varit svårt att budgetera. Stor ökning av personalkostnader pga hög sjukfrånvaro och korttidsfrånvaro, vilket påverkar inte enbart ekonomin utan även den psykosociala arbetsmiljön.

På Gärdesskolan har antalet elever med behov av stöd ökat, det har varit medicinskt stöd, men främst handlar ökningen om sociala och/eller pedagogiska stödbehov.

Vuxenutbildning, -1 440 tkr

Vuxenutbildningen redovisar ett minusresultat, utifrån ökade kostnader för utbildningar på alla nivåer från sfi till yrkesutbildningar.

Verksamhetschef, +516 tkr

Verksamhetschef redovisar ett plusresultat. Kostnader för skolskjutsar har dock ökat och förväntas gå upp ytterligare på grund av bland annat ökade drivmedelskostnader. Interkommunala ersättningar, inackorderingstillägg ligger på en acceptabel nivå. Kostnader för elever som går i skola utanför hemkommunen samt elever som är placerade på annan ort än hemkommunen (via IFO) följs upp regelbundet för att ha uppsikt över kostnaderna.

Kulturskolan visar ett förväntat balanserat resultat för 2023. Orsaken är inbetalda elevavgifter enligt budget, förväntade löner och storlek på tjänster samt god ekonomisk styrning.

Framtiden

Barn och elever med särskilt stöd i förskolan och grundskolan har generellt ökat och stora insatser behövs. Pedagoger utan lärarlegitimation finns i alla våra verksamheter och det är en rekryteringsutmaning inom både förskola och skola.

Antalet barn i barngrupperna påverkar behovet av särskilt stöd och resurs i verksamheten, specialpedagog och rektorer fortsätter det förebyggande arbetet. Från hösten 2023 har förskolan en förste förskollärare som arbetar på gruppnivå med specialpedagogik.

Planeringstid i förskolan är en viktig förutsättning som det kommer att jobbas vidare med under 2024. Förskolan fortsätter satsningarna kring språkutveckling, digitalisering, hälsa och rörelse, systematiskt kvalitetsarbete samt pedagogens roll i undervisningen.

På Adolfsfors skola kommer det fortsatt att bli svårt att organisera i grupper om minst 20 elever. Olika årskurser behöver blandas vid olika tillfällen och i olika ämnen där personalen ser att det är möjligt. De barn som har särskilda behov har ökat. Behovet av extra resurspersoner kvarstår framöver både i skolan och på fritidshemmet. Vi märker av trängsel i hall och på toaletter. Saknas också möjlighet för enskilda elever att jobba ostört eftersom tillgången till grupperum är väldigt begränsad. Detta börjar bli ett arbetsmiljöproblem både för elever och personal.

Trafiksituationen på Gärdesskolan är i planeringsstadiet tillsammans med Teknik i väst vad gäller lämning/hämtning samt skolskjutsar för att få ett flöde som minimerar risken för olyckor. Det sjunkande elevunderlaget de kommande läsåren innebär att skolpengen minskar, vilket betyder anpassningar i verksamheten vad gäller personal. Detta är en svår ekvation då antalet elever i behov av stöd ökar stadigt. Att organisera verksamheten för att möta en minskad budgetram, samtidigt som behoven är stora och individuella, kommer att bli en stor utmaning som kan påverka måluppfyllelse, trygghet och studiero på skolan.

På Gunnarsbyskolan har det varit stora utmaningar med ökad korttidsfrånvaro, ökad psykisk ohälsa bland elever och personal samt att verksamheten inte passar in i byggnaden som det ser ut idag.

På Hiernes skolan finns det behov av en anpassning av lokaler, så att undervisningen blir bättre anpassad till dagens krav på möjligheter till fullgod undervisning i framför allt i klassrummen för hemkunskap och kemi. Ombyggnad av hemkunskapssalen är på planeringsstadiet. Att organisera efter tjänster som inte är heltider är svårt då rekrytering av behörig personal blir näst intill omöjlig.

På Kulturskolan finns ett fortsatt stort behov av större lokaler med tanke på arbetsmiljö och hur verksamhetens bedrivs i form av mer gruppundervisning, större kursutbud och mer personal.

Socialnämnden

Verksamhetsområde Vård och Stöd

Årsredovisning och prognos för 2023 har upprättats i enlighet med de ekonomiska styrprinciperna för Eda kommun. Som grund ligger områdeschefernas kvartalsrapporter och överläggningar i verksamhetens ledningsgrupp. Uppföljning har skett regelbundet under året och har varit en återkommande punkt på socialnämndens föredragningslista och i verksamhetens ledningsgrupp. Verksamhetschefen ansvarar för ledning, samordning och utveckling av verksamheten vård och stöd som består av följande huvudgrupper:

- **Biståndsenhet** - fattar beslut om insatser enligt styrande lag SoL.
- **Vård och omsorg** - särskilt boende, hemtjänst, dagverksamhet, kommunal hälso- och sjukvård, korttidsvård, rehabilitering, hjälpmedel och bostadsanpassning.
- **LSS/socialpsykiatri** - gruppboende, serviceboende, daglig verksamhet, personlig assistans, ledsagarservice, kontaktpersoner, korttidsvistelse, elevhem i annan kommun och boendestöd.

Verksamheten styrs av ett flertal lagar, bland annat socialtjänstlagen SoL, hälso- och sjukvårdslagen HSL, lagen om stöd och service till vissa funktionshindrade LSS. Verksamheten ska enligt socialtjänstlagen tillförsäkra enskilda individer skäliga levnadsförhållanden, goda levnadsvillkor för personer med omfattande funktionsnedsättningar enligt LSS, god och säker hälso- och sjukvård genom att förebygga eller lösa behov utifrån sociala problem, funktionsnedsättningar, åldrande eller sjukdom.

Sammanfattning övergripande

Helårsprognos för vård och stöd visade i augusti på ett underskott med -19 000 tkr och utfallet blev -23 511 tkr. Att avvikelser mot helårsprognos blev drygt -4 500 tkr och beror delvis på följande: -1 000 tkr uteblev vid mindre statsbidrag än prognostiserat till att "Främja ett hållbart arbetsliv". -700 tkr i extra kostnader för "Äldreomsorgslyftet" då fler gick utbildningen än det fanns statsbidrag till, en investering för framtiden men en kostnad i nuläget. -1 600 tkr mer än prognostiserat i kostnader för externa placeringar. -700 tkr i prognostiserad besparing på Resursenheten uteblev. Andra bidragande orsaker var också kostnadsökningar beroende på inflationen samt utbrott av covid-19 under hösten.

Underskottets största post var inom LSS-verksamheten. Externa placeringskostnader överstigande budget inom gruppboende och daglig verksamhet LSS samt demensboende för brukare vars behov inte kunde tillgodoses i kommunen. Fortfarande flera större resurskrävande ärenden samt en fortsatt hög ärendemängd totalt inom hemtjänst. Inom särskilda boenden samt korttidsboendet fanns behov av personalförstärkning överstigande budget avseende vårdtagare med speciella behov för att uppnå en säker vård och acceptabel arbetstyngd. Verksamheten märkte tydligt av de ökade kostnaderna i samhället för drivmedel, livsmedel samt skydds-/sjukvårdsmaterial.

Korttidsfrånvaron (1–14 dagar) totalt på enheterna minskade successivt från årsskiftet, men det fanns toppar på vissa enheter vilket genererade kostnader. Delvis beroende på kvarstående rekommendationer från Folkhälsomyndigheten och Smittskydd Värmland avseende covid-19. Det var utbrott av covid-19 inom korttidsverksamheten och ett särskilt boende innan direktiven togs bort under våren. Höga kostnader i början och slutet av året för fortsatt användning av skyddsmedel vid vårdnära arbete. Den totala sjukfrånvaron minskade men låg fortsatt på en

hög nivå och de påbörjade åtgärderna för att motverka detta fortsatte. Områdeschefer hade ett nära samarbete med rehabiliteringssamordnare, företagshälsovård och stöd av ”Sunt arbetsliv” vilket gett effekt över tid, första halvåret uppmättes de lägsta sjukfrånvarotalen sen mätningen startade 2016. Verksamheten sökte och fick statsbidrag, bl.a. till projekt för att avlasta vårdpersonal arbetsuppgifter med serviceinsatser inom hemtjänst och en utökad bemanningscentral samt för ökad nattbemanning inom demensenheten och ett särskilt boende p.g.a. ökad vårdtyngd. Politiska beslut om en utökad bemanningscentral och ökad personaltäthet i särskilt boende verkställdes i början av året. Åtgärden syftade till att minska kostnaderna för vikarier och mertid då ordinarie personal ska kunna hantera frånvaro i och med höjd personaltäthet. Beslut om ökad personaltäthet innebar att vård och stöd under våren 2023 drog på sig ökade arbetskraftskostnader som de senare inte kunde ta i kapp. I juni tog därför politiken ett nytt beslut om att återgå till föregående personaltäthet och avsluta servicepersonal inom särskilt boende p.g.a. det ekonomiska läget inom verksamheten.

Verksamheten planerade på ett konstruktivt sätt semesterperioden trots rekryteringssvårigheter av vikarier. Rekryteringen underlättades dock av att politiken beslutade om en extra sommarersättning till personal som tog extra pass men det blev kostsamt. Områdeschefer hade en hög arbetsbelastning under sommaren då de ansvarade för flera områden. I augusti invigdes det nybyggda demensboendet Charlottagården med 8 lägenheter samt gemensamhetslokal för trygghetsboendet.

I oktober infördes en ny lag gällande dygnsvila för personal vilket medförde svårigheter att lägga schema på befintlig personal utifrån bemanningskravet på enheterna. Utökning av personal vid vissa tillfällen krävdes för att kunna tillgodose dygnsvilan samt lägsta bemanningskraven på de olika enheterna.

Centralt: Verksamhetschef sade under året upp sin tjänst och började i september annat arbete. En områdeschef från verksamheten blev tillförordnad chef under uppsägnings- och rekryteringstiden. En områdeschefstjänst var under delar av året vakant men rekrytering lyckades och i augusti var den tillsatt. Under tillsättningstiden fick tjänstgörande områdeschefer ansvara för flera områden. Arbetet med att få kontroll på ekonomiskt utfall och andra parametrar inom internkontroll fortsatte. En extern konsult anlätades för att genomlysa hemtjänsten. Flera riktlinjer och rutiner för verksamheten skapades/reviderades. Fokus har varit på följande förbättringsområden:

- lägre sjukfrånvaro och högre frisknärvaro
- säkra kompetensförsörjning inom flera områden
- öka kontinuiteten hos hemtjänsttagarna

Digitalisering: Det fortsatta arbetet med att utveckla digitaliseringen inom vården pågick i mindre skala. Bytet av verksamhetssystemet Procapita till moduler i Lifecare fortsatte. Utbildning genomfördes för handläggare och utförare inom LSS, Socialpsykiatri och delar av särskilda boenden som under året startade användningen av Lifecare. Antal läkemedelsautomater, tillsynskameror och e-tjänster för medborgare utökades eller bibehölls.

Mål: Bedömningen är att målen uppfylldes.

Indikatorer	Enhet	Utfall 2023	Mål 2023	Mål 2024
Läkemedelsautomater	st	18	20	20
Tillsyn via kamera, ordinärt boende	st	10	10	13
Tillsyn via kamera, särskilt boende	st	14 (6+8)*	3	30
E-tjänster	st	13	13	14

* = Indikator för tillsyn via kamera har delats på boendetyp vilket är nytt. 8 st för nytt demensboende har tillkommit så om utfallet för 2023 ska vara jämförbart är det egentligen 10+6 st och målet 13 st.

Hemtjänsten: Svårigheter fanns att rekrytera vikarier med rätt kompetens, undersköterska samt körkort. Det var ett nära samarbete mellan områdeschefer och planerare vilket också är en förutsättning för snabba omställningar vid förändrat behov. Detta ledde till en ökad samplanering mellan enheter vilket var nödvändigt för att klara bemanningen under sommaren. Arbets sättet med ”Ökad delegering för undersköterskor” (avlastning för sjuksköterskor) fortsatte inom tilldelad budgetram. Mängden resurskrävande ärenden var fortsatt hög vilket till stor del påverkade personalbudgeten negativt. Stådsatser genom extern utförare fortsatte under året, ett tidsbegränsat projekt som avslutades vid årsskiftet. Det skedde en intern granskning av kvalitet utifrån ett brukarperspektiv, det gjordes en jämförelse av resultat mellan hemtjänstenheterna.

Mål: Bedömningen är att målen delvis uppfylldes, medborgarna fick en god behovsrelaterad vård.

Indikatorer	Enhet	Utfall 2023	Mål 2023	Mål 2024
Hemtjänst				
Andel vårdtagare med genomförandeplan	%	94	100	100
Antal helt nöjda vårdtagare inom hemtjänst	%	92	98-100	98-100
Korttidsvård Ämofors				
Antal dygn med betalningsansvar till Regionen	st	0	< 6	< 4

Korttidsvården: Beläggningen var hög under året. Där vistades samtidigt vårdtagare med demenssjukdom, stroke, frakturer och palliativ vård vilket ställde höga krav på personalen och periodvis behövdes personalförstärkning för en säker vård och arbetsmiljö. I perioder var det även utbrott av covid-19. Samarbetet mellan ansvariga områdeschefer för korttidsplatser och särskilda boendeplatser fungerande väl vilket gav flexibilitet.

Mål: Bedömningen är att målen delvis uppfylldes, medborgarna fick en god behovsrelaterad vård.

Särskilt boende: Särskilda boenden fanns i de tre tätorterna. Under året ansökte 44 personer om särskilt boende, alla fick ett positivt beslut. De som ansökte om särskilt boende och hade ett omedelbart behov fick plats på något av kommunens korttidsboende under väntetiden som normalt inte översteg tre månader. En extern placering fortsatte då behovet av demensboende med en specialiserad inriktning inte kunde tillgodoses i kommunen. För att undvika betalningsansvar till regionen för medicinskt färdigbehandlade användes vid behov lediga

lägenheter i särskilt boende till korttidsplatser. Personalen förstärktes periodvis inom några boenden p.g.a. vårdtagare med speciella behov, vilket krävdes för en hanterbar arbetsmiljö. Svåra beteendemässiga och psykiska symtom vid demenssjukdom (BPSD) krävde mycket tid och resurser. En ökning av personaltäthet genomfördes vid årsskiftet bl.a. för att möta den ökade vårdtyngden och ge större möjligheter till aktiviteter för de boende. Det ekonomiskt svåra läget gjorde dock att politiken i juni tog ett nytt beslut om att återgå till den tidigare personaltätheten, vilket innebar svårigheter för personalen att genomföra ökade aktiviteter med de boende. Vid några enheter infördes brukardokumentation i Lifecare enligt IBIC (individens behov i centrum).

Mål: Bedömningen är att målen delvis uppfylldes, medborgarna fick en trygg och bra boendemiljö. Det ska jobbas vidare med att utveckla aktiviteter, möjlighet till utevistelse och motverka ensamhet.

Indikatorer	Enhet	Utfall 2023	Mål 2023	Mål 2024
Antal helt nöjda brukare inom				
Särskilt boende	%	73	95-100	95-100
Gruppboende LSS	%	92	95-100	95-100
Antal ej verkställda beslut inom 3 mån				
Särskilt boende	st	0	0	0
Parboende	st	0	0	0
Gruppboende LSS	st	0	0	0

Rehabilitering/Sjuksköterskor/Biståndsenhet/Dagverksamhet/Hjälpmedel/

Bostadsanpassning: På grund av vissa rekryterings svårigheter fanns vakanta arbetspass för sjuksköterskor, främst natt samt under semesterperioden. Vakanserna innebar en högre personalkostnad då bemanningsföretag för sjuksköterskor anlätades. Rehabiliteringsenheten hade under perioden en något lägre bemanning p.g.a. föräldraledigheter. Biståndsenheten fick under senare delen av perioden en vakant tjänst, områdeschef fick hjälpa till med omprövningar av beslut. Det ekonomiskt svåra läget gjorde att politiken i juni beslutade att dagverksamhet för demenssjuka i Åmotfors skulle läggas ner, det skulle i ett senare skede ses över en eventuell uppstart i någon annan form integrerad med demensverksamheten i Charlottenberg. Det planerades för bättre utformade lokaler till hjälpmedelsverksamheten och dessa blev klara under sen höst.

Mål: Bedömningen är att del av målen uppfylldes och ska bibehållas/förbättras.

Fortbildning fortsätter avseende användande av hjälpmedel. Det ska följas noga om införandet av digitala signeringslistor fortsätter minimera brister i läkemedelshanteringen.

Indikatorer	Enhet	Utfall 2023	Mål 2023	Mål 2024
Seniorträning, deltagare i genomsnitt/mån	st	Pausad	20	Pausad
Läkemedelshantering				
Utförda ordinationer	%	99	98-100	98-100
Ordinationer utförda i tid	%	93	95-100	95-100
Träning				
Utförd träning	%	96	95-100	95-100
Hjälpmedel				
Kontroll av lyftselar	%	100	100	100

LSS-verksamheten: Kostsamma externa placeringar i gruppboende och daglig verksamhet där behovet av insatser inte kunde tillgodoses i kommunen. Rekrytering av vikarier upplevdes som svårare än tidigare år. Två brukare inom personlig assistans valde kommunen som utförare. Under året startade LSS-verksamheten med brukardokumentation i Lifecare enligt IBIC (individens behov i centrum).

Mål: Bedömningen är att målen delvis uppfylldes.

Indikatorer/mål gruppboende se rubrik "Särskilt boende" och för aktiviteter se rubrik "Upplevelser".

Indikatorer	Enhet	Utfall 2023	Mål 2023	Mål 2024
Antal brukare med genomförandeplan inom LSS	%	100	100	100
Utöka antal externa platser för daglig verksamhet	st	9	12	9

Socialpsykiatri: En väl fungerande grupp med i stort sett ingen personalomsättning eller sjukfrånvaro. Rekryteringssvårigheter av vikarier med rätt kompetens medförde en risk för uteblivet boendestöd, vilket kunde leda till avvikelser. För att förhindra detta fanns en hög flexibilitet hos ordinarie personal. Under två månader hade verksamheten en överanställning till boendestöd i syftet att frigöra tid för stödpedagog till andra arbetsuppgifter. Under året startade socialpsykiatri med brukardokumentation i Lifecare enligt IBIC (individens behov i centrum).

Mål: Bedömningen är att målen delvis uppfylldes.

Upplevelser:

Indikatorer	Enhet	Utfall 2023	Mål 2023	Mål 2024
Träffpunkten, antal deltagare genomsnitt/månad	st	86	100	100
Alla genomförandeplaner inom LSS, ska beskriva behov av aktivitet på fritiden	%	100	100	100
Antal genomsnitt egna aktiviteter/vecka/vårdtagare inom SoL	st	1	1	1
Antal genomsnitt egna aktiviteter/vecka/brukare inom LSS	st	1*	1	1

*= Genomsnitt för 8 brukare

Mål: Bedömningen är att målen uppfylldes. Byggstart av nytt demensboende gjorde att Träffpunkten i Charlottenberg fick tillfälliga lokaler längre från seniorboendet, Petersborg och Demensenheten vilket troligtvis påverkade antal besökare.

Medarbetarrelaterade mål:

Indikatorer	Enhet	Utfall 2023	Mål 2023	Mål 2024
Korttidsfrånvaro dag 1-14, genomsnitt/månad	%	4,03	3,0	3,8
Antal rapporterade tillbud/arbets skador	st	90/19	80/0	-

Mål: Bedömningen är att målen inte uppfylldes. Åtgärder för att minska sjukfrånvaron genomfördes tillsammans med personalavdelning och företagshälsovård. Korttidsfrånvaron var hög i början av året men har successivt minskat. Den totala sjukfrånvaron låg fortsatt på en hög nivå men första halvåret uppmättes de lägsta sjukfrånvarotalen sen mätningen startade. Generellt över hela verksamheten ses en ökad vårdtyngd vilket påverkar personalens arbetsmiljö. De flesta tillbud/arbets skador avsåg hot/våld i det dagliga arbetet med demenssjuka samt olycksfall relaterat till vinterhalvåret och utomhusmiljö vid hemtjänstbrukares hem samt utanför arbetsplats.

Individ och familjeomsorgen

Verksamheten inom Individ- och familjeomsorgen har bedrivits enligt plan vad gäller verksamhetens uppdrag. Situationen kring bemanning har varit ansträngd under det första halvåret, i synnerhet på utredarsidan inom barn- och unga. Placeringskostnaderna har ökat och gjort att verksamheten misslyckats nå vårt budgeterade resultat. Därför skedde anpassning till rådande förutsättningar vad gäller antal årsarbetare. Neddragningen innebär att organisationen har tre familjebehandlare och en behandlingsassistent för missbruk, jämfört med fyra respektive två vid årets början.

Verksamhetens mål avseende hushåll i behov av ekonomiskt bistånd samt individers behov av vård enligt LVM har överträffats och genererat ett mindre överskott för området Vuxen. Verksamhetens mål om egna familjehem och barns behov av vård enligt LVU mätt i dygn har inte nåtts fullt ut, och de utredningsinsatser och placeringar i förstärkt familjehem eller på institution som beviljats står för det negativa utfallet.

Under året har metoder för att följa placeringar av personer i behov av stöd kostnadsfritt upprättats av ekonom, och placeringarna har redovisats löpande för nämnden.

Årets ekonomiska resultat

Drift	Budget 2023	Utfall 2023	Avvikelse	Budget 2024	Budget 2025
Intäkter	-39 747	-38 359	-1 388	-40 818	
Kostnader	287 080	312 322	-25 243	307 798	
Nettokostnader	247 333	273 963	-26 630	266 980	265 013
Avvikelse mot budget		-26 630			
<i>Vård & Stöd</i>	<i>201 104</i>	<i>224 614</i>	<i>-23 511</i>	<i>219 714</i>	<i>218 089</i>
Verksamhetschef	23 145	25 855	-2 709	26 721	
Omr 1, Koppom hemtjänst	11 966	12 547	-581	11 736	
Omr 2, Åmotfors hemtjänst	11 166	11 487	-322	11 477	
Omr 3, Ch-berg hemtjänst	13 247	15 140	-1 893	14 985	
Omr 4, Resursenheten	29 198	30 234	-1 036	32 110	
Omr 5, Demensenheten	14 635	17 581	-2 946	15 240	
Omr 6, Älvgården	14 485	16 191	-1 706	15 510	
Omr 7, Korttidsvård	11 135	12 840	-1 705	10 839	
Omr 8, Hiernegården	13 075	15 303	-2 228	14 842	
Omr 9, Petersborg	10 849	11 378	-528	20 108	
Omr 10, Socialpsykiatri & LSS	27 760	36 151	-8 391	26 591	
Omr 11, LSS	18 028	18 828	-800	17 127	
Omr 12, Bemanningscentral	2 414	1 080	1 334	2 428	
<i>Individ- & familjeomsorg</i>	<i>46 229</i>	<i>49 349</i>	<i>-3 120</i>	<i>47 266</i>	<i>46 924</i>
Central adm	7 260	6 831	429	6 796	
IFO barn	21 817	28 815	-6 998	25 436	
IFO vuxen	17 152	13 703	3 449	15 034	

Vård och stöd

Centralt: Det systematiska arbetet gällande sammanställning och analys av avvikelser, klagomål och synpunkter samt brister och fel fortsatte för att höja kvaliteten. Statsbidrag rekvirerades under perioden och fördelades ut inom berörda områden. Utöver budgeterade leasingbilar inom verksamheten användes tre kommunägda bilar vid kvarstående högt antal insatser inom hemtjänst. Den extra sommarersättningen gav ett underskott relaterat ordinarie budget för vikarier, redovisas per enhet. Den politiskt beslutade ökningen av personaltäthet i särskilt boende och utökning av bemanningscentralen genererade ingen ekonomisk kompensation i budgetram.

Hemtjänsten inkl. nattpatrullen: Hemtjänsten tillämpade till viss del behovsstyrd bemanning men det fanns en stor förbättringspotential, krävdes ett nära och dagligt samarbete mellan områdeschef och planerare för att kunna uppnå insatser av kvalitet. Många resurskrävande ärenden.

Särskilt boende: Vårdtyngden var periodvis hög på alla boenden, det var nödvändigt att förstärka personalbemanningen för att trygga en god och säker vård samt arbetsmiljö. Det fanns vissa perioder en kö till demensboende vilket medförde ökade kostnader på korttidsvården.

Korttidsvården: Förstärkning av personal krävdes p.g.a. hög vårdtyngd hos vårdtagare, många i väntan på plats i demensboende.

Rehabilitering/sjuksköterskeenheter/biståndsenheten/dagverksamhet/bostadsanpassning och hjälpmedel: Köp från bemanningsföretag under året bidrog till kostnader överstigande budget. Det var höga kostnader för sjuk- och omvårdnadsmaterial samt hjälpmedel p.g.a. vårdtagare med stora behov.

LSS-verksamheten: Externa placeringar enligt SoL blev utifrån ny bedömning av behov placeringar enligt LSS, vilket innebär en högre kostnad. Omföring av budget för en del av kostnaden gjordes men det täckte långt ifrån de totala kostnaderna.

Socialpsykiatri: I stort sett ingen personalomsättning och relativt låg sjukfrånvaro.

Individ och familjeomsorgen

Fler placeringsärenden än tidigare år har bedömts nödvändiga att verkställa i konsulentstödda familjehem vilket innebär en högre kostnad än egna familjehem. Verksamheten har också behövt ta hjälp av utredningshem under en lång period, vilket har en negativ påverkan på resultatet. Dessa avvikelser gäller barn- och unga.

Även om man inte kan räkna med en sådan utveckling över tid kan vi glädjande nog konstatera att vuxensidan både håller och överträffar sin plan. Detta kan tillskrivas lägre nivåer av försörjningsstöd och inga externa utgifter på vare sig missbruk eller våld.

Internbudgetmässigt flyttades två miljoner inom nämndens verksamheter från IFO till LSS och socialpsykiatri för att täcka förmodade kostnadsökningar kring ett komplext ärende där. Med det sagt kan vi konstatera att IFO totalt haft en negativ avvikelse gentemot budget om 3 120 tkr. Åtgärder har satts in under verksamhetsåret för att minska den negativa utvecklingen i form av avvecklande av två resurstjänster samt restriktivitet med anställningar vid vakanser.

Framtiden

Vård och stöd

Arbetet med utveckling inom verksamhetsområdet behöver fortsätta systematiskt på följande områden:

- Följa verksamheten ur olika perspektiv, kvalitet, produktion och ekonomiskt, samt analysera och dra slutsatser som leder till utveckling.
- Löpande ta fram riktlinjer och rutiner för att stödja verksamhetens processer.
- Långsiktig och hållbar strategi/planering krävs för att lösa framtida rekryteringsbehov. Kräver ”nytänk” och andra bemanningsstrukturer för att säkerställa tillgången.
- Utredda framtida lokalbehov.
- För att klara framtidens kompetenskrav är det nödvändigt att finna former för att stödja befintlig personal med kortare och längre utbildningssatsningar. Dels p.g.a. svårigheter med att rekrytera medarbetare med specialistutbildningar, dels för att behålla utbildad personal.
- Tillämpa behovsstyrd bemanning inom alla områden, personella resurser ska användas där behovet är störst.
- Fortsätta utveckla och använda välfärdsteknik inom verksamheten för att bibehålla en god omsorg och hålla god kvalitet, det ger också möjligheter till att frigöra resurser.
- Arbeta för attraktiva och friska arbetsplatser.

- Säkerställa att bemanningscentralen uppfyller sitt syfte att minska administration vid korttidsrekrytering, ger ökad kontinuitet, bättre arbetsmiljö, minskad sårbarhet och minskad övertidsersättning.
- Fler multisjuka vårdas i hemmet med stora omvårdnadsbehov och insatser både utifrån socialtjänstlagen och hälso- och sjukvårdslagen. Kommer innebära mer resurskrävande hemtjänst och hemsjukvård samt ökat behov av legitimerad personal samt baspersonal. Säkerställa att rutin för ”Beslut och verkställighet i omfattande ärenden inom hemtjänst” efterlevs.
- Fortsatt samverkan kring mobila team i Västra Värmland med Region Värmland.
- Omställningen ”Nära vård” kommer medföra ökade krav på verksamheten, främst avseende kompetens och personella resurser. I Västra Värmland finns idag ett samarbete i omställningen mellan kommunerna och Region Värmland.
- Fortsätta ombyggnation/nybyggnation av demensboende.
- Kontinuerligt analysera förutsättningar och behov för ett boende inom socialpsykiatri/LSS/individ- och familjeomsorg.
- Behov av boendestöd kan komma att öka i takt med att externa placeringar minskas.
- Fortsätta införa arbetssätt med dokumentations- och utredningsmodellen IBIC (individens behov i centrum). Modellen utgår från den enskildes behov, resurser, mål och resultat inom olika livsområden i det dagliga livet. IBIC bidrar till en likvärdig hantering av ansökan, utredning och uppföljning.
- Heltid som norm införs enligt SKR:s överenskommelse. Kommunals avtalsområde ska ha heltid i maj 2024 och det kommer ställa krav på nytänkande inom verksamheten och troligen ökade personalkostnader.
- Jobba aktivt med arbetsvillkor för att vara konkurrenskraftiga mot handel och industri.

Individ och familjeomsorgen

Sannolikt kommer nämndens kostnader för externa placeringar fortsatt vara höga en tid framöver. Det rör sig om komplexa ärenden och inte sällan allvarlig problematik. Viktigt blir då att säkerställa och följa upp de insatser vi beviljat och att stegvis sänka kostnaden för dessa så snart det är möjligt. Samtidigt har 2023 varit ovanligt kostsamt vad avser placeringar och det är rimligt att också se på möjligheten till positiva antaganden vad gäller utvecklingen för 2024. Utöver den lagstyrda myndighetsutövningen och verkställandet av beslutade insatser ser verksamheten ett behov av att fortsatt arbeta med förebyggande insatser och samverkan. Detta för att möta behov av stöd så tidigt som möjligt och på så vis motverka kostnadsutvecklingen på längre sikt.

Socialtjänsten befinner sig i en brytningstid där ny lagstiftning och många andra regeringsinitiativ på området kommer implementeras succesivt för att träda i kraft under 2025.

Servicenämnden

Årets verksamhet

I samhällsbyggnad ingår: plan/fastighetssektion, kostsektion, fritid/kultur, AMI och räddningstjänsten. Samhällsbyggnad lämnar via verksamhetschefen, årligt beställningsuppdrag till Teknik I Väst AB, för drift och skötsel av gator och vägar, renhållning samt VA.

Verksamhetschef, plan- och fastighet

Under året arbetades det fram ett förslag till utbyggnad av Gunnarsbyskolan innehållande lektionssalar, slöjdsal, kök och matsal och som utgjorde ett underlag till upphandling. Projektet pausades och samhällsbyggnad fick i uppdrag att utreda alternativa förslag till ovanstående upphandlingsunderlag som presenterades vid budgetberedningen. De nya alternativa förslagen antogs inte och Kommunfullmäktige beslöt 231115 att utbyggnad Gunnarsbyskolan avslutas i nuvarande form. Kommunfullmäktige gav Servicenämnden i uppdrag att utreda möjlig ny lösning för matlagning och matdistribution för förskolor och grundskola i Charlottenberg samt att Bildningsnämnden får i uppdrag att organisera Gunnarsbyskolans verksamhet så att den ryms i befintliga lokaler.

Utbyggnad av demensplatser vid Kv Violen pågår och kommunfullmäktige beslutade om fortsatt byggnation av etapp 2,3 & 4.

Byggnation av LSS boende Skogsborg 8 Åmotfors avslutades, medel avsattes av kommunfullmäktige för att se på eventuell möjliggörande av LSS boende i fastigheten Skolan 7. Ombyggnation och renovering i fastigheten Skolan 7 pågår enligt lokalutredningen.

TIVAB

Vatten och avlopp, Gata och Renhållningsverksamheten sköts av Teknik i Väst AB sedan 1 januari 2019.

Vatten och avlopp

VA-kollektivets verksamhet är taxefinansierad och utgörs av samtliga fastigheter som är anslutna till kommunalt VA. Förnyelse av ledningsnätet (dricksvatten, spill och dagvatten) samt övrig reinvestering i VA-verksamheten har bedrivits enligt plan.

Gata

Drift och underhåll av gator och vägar har utförts enligt avtal av Teknik i Väst AB.

Renhållning

Den kommunala renhållningsskyldigheten innebär ett kommunalt ansvar för omhändertagande av hushållsavfall, vilket inkluderar slamtömning, grovavfall och kärlavfall med mera. Denna verksamhet är inte vinstdrivande och är taxefinansierad. Övrig avfallsverksamhet som bedrivs av kommunen utanför det så kallade renhållningskollektivets ram, utgör affärsverksamhet kopplat till verksamhetsutövers hantering av verksamhetsavfall.

Eda kommuns renhållningsverksamhet sköts av Teknik i Väst AB. Bolaget sköter både återvinningsverksamhet och deponering vid Lunden samt insamling av avfall från hushållen.

Kostsektion

Kostsektionen är en serviceenhet som säljer frukost, lunch, mellanmål och middag till förskola, fritids, skola, vård och stöd inom Eda kommun.

Arbete och integration

Sektionen arbetar med statliga och kommunala arbetsmarknadsfrågor i nära samverkan med kommunala enheter, Arbetsförmedlingen, Försäkringskassan, Migrationsverket, näringslivet, Region, Sociala företag och föreningar. Även bosättningen och etableringen av nyanlända i kommunen sker via Arbete och Integration. Arbete och Integration är en flexibel verksamhet som utvecklar verksamheten utifrån olika målgrupper och behov. Sektionen arbetar målmedvetet med individen i centrum för att skapa förutsättningar för personer att närma sig den reguljära arbetsmarknaden eller påbörja eller återgå i studier.

Under 2023 har Arbete och Integration drivit och medverkat i projekt som finansierats genom Länsstyrelsens §37-medel, Förstärkt handledarstöd vid språkutvecklande praktik- och arbetsplatser. AMIF, Yrkesväg och Genom ESF, Värmland ReAct som avslutades under andra kvartalet. Samverkan med den ideella organisationen Civilisationen har fortlöpt under 2023, samverkan kommer att fortsätta under 2024. Idag pågår 4 projekt i samverkan där vår målgrupp får ta del av anpassade insatser.

Arbete och Integration har under 2023 fortsatt att stegvis frångå den ”traditionella Arbetsmarknadsenheten” vilket innebär ett större fokus på individens mål samt arbetsmarknadens behov och utifrån det skapa relevanta insatser.

Sektionen har under 2023 tillsammans med Fritids och Kulturavdelningen samarbetat kring Fritidsbanken, vilket resulterade i att Fritidsbanken nu finns i Åmotfors. Fritidsbanken innebär för Arbete och Integration att det finns relevant uppgifter och arbetsträningsplatser för målgruppen som är i behov av arbetsbedömning eller som står långt ifrån en egen försörjning.

Fritids- och kulturavdelningen

Fritids- och kulturavdelningen svarar för kommunens verksamhet när det gäller fritid, folkhälsa, folk-/skolbibliotek, allmänkultur, verksamhet för barn/unga med skollovsaktiviteter och simskola.

Under året påbörjades det ett arbete med en revidering av Eda kommuns normer för föreningsstöd, ett förslag utarbetades till nya bidragsnormer och Kommunfullmäktige beslutade att anta det i slutet av året.

Fritidsverksamheten

Kommunalt föreningsstöd består av flera delar, bidrag har lämnats med totalt c a 2 200 tkr som avser fritidsverksamheten.

Vid Gärdeshallen i Åmotfors har det under året påbörjats ett ombyggnadsarbete för att göra en del kompletteringar med en del idrottsutrustning för främst skolidrotten och under 2024 kommer ett nytt sportgolv att anläggas.

Föreningslivet i kommunen består av totalt c a 150 föreningar/organisationer. Under året har 15 föreningar bedrivit någon form av verksamhet för barn och unga. Antalet föreningsaktiviteter för barn/unga i åldern 7-20 år uppgår till totalt 1 915. I kommunens fritidsanläggningar uppskattas antalet besökande, inkluderat både aktiva och publik, uppgå till c a 110 000. Under året har det påbörjats ett arbete med ett nytt datastöd, Interbook Go.

Fritidsgårdsverksamheten

Under året har det bedrivits fritidsgårdsverksamhet i Charlottenberg för ungdomar i åldern 13-18 år. Öppethållandet har varit regelbundet, 3 ggr/vecka under 30 veckor och totalt 1 535 besökare. Under en period var fritidsgården stängd pga att fritidsledartjänsterna var vakanta. Inom lovverksamheten, som arrangerades under sport-, påsk-, sommar-, höst- och julloven har en hel del aktiviteter genomförts med totalt 231 deltagare och 29 ledare. Inom simskoleverksamheten, som bedrevs under juli månad vid badplatsen i Adolfsfors med tre simlärare, uppgick deltagarantalet till 100 barn.

En stor del av verksamhetskostnaderna har finansierats genom ett internt bidrag via projektet Edas Framtid projekt 3005 (statligt stöd från Tillväxtverket).

Folkhälsoverksamheten

Folkhälsoverksamheten riktar sig till edaborna med allmänt folkhälsoarbete utifrån kommunens Hälsoplan. Verksamheten är kopplad till kommunens Folkhälsoråd. Folkhälsan samverkar tätt med Friskvården i Värmland; ett Friskvårdsavtal uppdateras årligen mellan Friskvården i Värmland och kommunen. Under 2023 har det pågått arbete med att ta fram en ny hälsoplan samt ny plan för suicidprevention. Under arbetets gång har det framkommit behov av ett bredare och mer långsiktigt styrdokument – en folkhälsostrategi och en separat handlingsplan. Folkhälsoverksamheten har under

2023 innefattat även arbete med arrangemangen/aktiviteter Edastolpen, Träffs och trivs, Lilla Tallmolloppet, Suicidpreventiva veckan samt En vecka fri från våld.

Biblioteksverksamheten / folk- och skolbibliotek

I kommunen finns ett huvudbibliotek i Charlottenberg och biblioteksfilialer i Koppom och Åmotfors. Verksamheten riktar sig till en bred allmänhet och omfattar kulturupplevelser, lärande och samhällsinformation. Fokus ligger på tillgänglighet samt bred och kostnadsfri service. Biblioteket har under året fått bidragsmedel för uppsökande verksamhet riktad mot äldre. En skaparverkstad riktad mot barn och unga har startats upp under året.

Nytt för 2023 är en ny biblioteksplan med större fokus på bibliotekets kulturfrämjande uppdrag och på dess roll som samhällsaktör vid kriser och samhällsstörningar.

Biblioteket har med hjälp av bidragsmedel från Kulturrådet inlett projekt utåtriktad verksamhet som jobbar med läsfrämjande insatser riktade mot äldre och brukare inom LSS. Även ett projekt för skaparverkstad har inletts och en lokal för ändamålet har ställts i ordning på huvudbiblioteket. Under året har biblioteket varje vecka haft välbesökta aktiviteter i skaparverkstaden för barn och unga i åldern 8-15 år, totalt ca. 35 tillfällen.

Biblioteket har arrangerat ett antal IT-träffar med äldre i samarbete med SPF där de fått hjälp med sina frågor och problem som rör IT.

Digitala skärmar har under året satts upp på biblioteken där besökare och förbipasserande kan se info från kommunen/avdelningen.

Inom Bibliotek Värmland-samarbetet pågår sedan ett antal år tillbaka en process för att se över samarbetet, vilket ska utmynna i ett nytt samverkansavtal och en verksamhetsplan. Ett projekt som drivs inom ramen för Bibliotek Värmland är Läsäventyret där kommunerna tillsammans med de värmländska företagen Explizit och Skildra efter norsk förebild (Sommerles) försöker ta fram en digital plattform för sommarlovs läsningen.

Antal besökare vid biblioteken:	56 115	(2022: 58 630)
Antal utlån/kommuninvånare:	4,6	(2022: 4,5)
Antal utlån till skolor (inkl. omlån):	6 158	(2022: 4 866)
Antal utställningar, vuxna/barn:	18	(2022: 20)

Allmän kulturverksamhet

Inom den allmänna kulturverksamheten handlar det till största delen om kulturaktiviteter som bedrivs av kultur-, hembygds- och museiföreningar. Det ingår ansvar för administration av kommunalt stöd i olika former såsom verksamhetsbidrag, kulturarrangemang, museiverksamhet och olika verksamheter inom studieorganisationer. Föreningsbidrag med totalt 425 tkr som avser kulturverksamheten. Till detta kommer den lokalsubvention som Eda kommun svarar för till de båda museilokalerna Eda Skans Museum och Eda Glasmuseum. Föreningarna Eda Skans Museiförening respektive Eda Glasbruksförening svarar för museiverksamheten.

Arbetet med skolprojektet ”Eda i närmiljö” har fortsatt och numera är Kulturtrappan det nya projektnamnet. Det ska vara en form av ”kulturgaranti” för edas skolelever fsk-klass t o m årskurs 9. Projektet är ett samarbete med Karlstads Universitet, bibliotek, kulturföreningar och grundskolan. Vikten av att koppla den lokala historien till den ”stora historien” är betydelsefull för vårt kulturarv i Eda. Story spot, digitala kulturupplevelser ingår i Eda i närmiljö. Kulturjakten, en aktivitet för allmänheten i vilket ligger besök vid 16 olika kulturella besöksplatser. Medverkan i projektet ”Felles historia – gemensam framtid”, för att stärka samarbetet över gränsen.

Vidare ingår ansvaret för kommunens konstinnehav med ca 600 konstverk, utlåning av konst, inköp/underhåll av konst.

Antal kulturarrangemang:	22	(2022:20)
Antal museibesökare:	ca 4 800	(2022: c a 4 500)

Fritids- och idrottsanläggningar

De kommunala fritids-/idrottsanläggningarna är Gillevihallen, Gränshallen, Gunnarsbyhallen, Gärdeshallen, Eda Ridcenter och Sparbanksvallen. Eda Bostads AB svarar för förvaltningen av anläggningarna och viss samverkan sker med Fritids- och kulturavdelningen och föreningarna Charlottenbergs Hockeyclub, Eda Ryttaförening, Koppoms Idrottsklubb och Åmotfors Idrottsförening. Föreningarna har anställda vaktmästare.

Fritids- och kulturavdelningen har ansvaret för beslut om dels ersättningen för samverkan kring driften/skötseln av anläggningarna och dels lönebidrag till föreningarna.

De kommunala badplatserna ligger i Adolfsfors-Hugn, Häljeboda-Vällen, Koppom-Vadjungen och Åmotfors-Nysockensjön.

Räddningstjänsten

Under 2023 togs en reviderad risk- och sårbarhetsanalys fram och beslutades av kommunfullmäktige. 169 räddningsinsatser har genomförts under året vilket är fler än 2022, främst har andelen automatiska brandlarm ökat, antalet brand i byggnad är lika som föregående år och likaså antalet trafikolyckor. Under 2023 bistod räddningstjänsten ambulansen 302 gånger vilket är något färre än för 2022. Räddningstjänsten har genomfört 101 hembesök för att bland annat följa upp brandvarnarförekomsten. Enbart fem av 101 saknade fungerande brandvarnare.

Bemanningsläget under året har varit delvis ansträngt, främst på station Charlottenberg
Ny släckbil levererades till Charlottenberg

Måluppfyllelse

Bra boendemöjligheter

Skapa en säker, trygg och frisk kommun som erbjuder attraktiva boendemiljöer.

Verksamhetsmål

Detaljplaner för bostäder

Förebygga bränder

Verka för inkludering av alla medborgare

Genom miljöarbete öka kommunens insatser för att invånarna ska kunna leva miljövänligt

Aktiviteter för att nå målen

Räddningstjänsten ska genom information och uppsökande verksamhet verka för att alla boende i Eda Kommun skall ha fungerande brandvarnare.

Erbjuda relevanta insatser för människor i utanförskap.

Kommentarer kring måluppfyllelsen

Kommunen har som helhet ca 80 byggklara villatomter. Mycket låg efterfrågan på kommunala villatomter, indikatorn utgår år 2024.

Antalet brand i byggnad ligger jämt med tidigare år men något över mål. Totala antalet räddningsinsatser är väsentligt högre än målet. Ett fortsatt aktivt och offensivt förebyggande arbete krävs för att sänka olycksfrekvensen.

Indikatorer	Enhet	Utfall 2023	Plan 2023	Mål 2024
Tillgång byggklara villatomter	Antal	80	30	Borttagen
Brand i byggnad	Antal	22	<20	<20
Total antal räddningsinsatser	Antal	169	<140	<140
Nettokostnad ekonomiskt bistånd i kr per invånare enligt Kolada.	Kr	Ej tillgängligt	950 kr/inv	1100 kr/inv

Goda kommunikationer

Med vägar, järnväg och tele/IT-kommunikation. Bra förbindelser inom och till kommunen för arbete, fritid och utbildning.

Verksamhetsmål

Arbeta för goda kommunikationer inom kommunen.

Tillgänglighetsanpassad gatuanslaggning med hög trafiksäkerhet för oskyddade trafikanter.

Digitala lösningar som underlättar kommunikationen med kommunen.

Aktiviteter för att nå målen

Anlägg, underhåller och förnyar kommunens gator samt gång- och cykelvägar. Genom undersökningen Kritik på Teknik mäts nöjdheten vart tredje år. Nästa mätning 2025.

Införande av digitalt felanmälningsystem för den kommunaltekniska verksamheten.

Kommentarer kring måluppfyllelsen:

Eftersatt underhåll på våra gc-vägar och lokalgator

Indikatorer	Enhet	Utfall 2023	Plan 2023	Mål 2024
Medborgarna om gator och vägar	Nöjda medborgare	Ingen mätning	Sverige medel 36	Sverige medel 36
Medborgarna om gång- och cykelvägar	Nöjda medborgare	Ingen mätning	Sverige medel 54	Sverige medel 54

Ett utvecklat näringsliv

Som bidrar till tillväxt och ökad sysselsättning. Vi ska stödja entreprenörskap och innovationer och ta tillvara lokala förutsättningar.

Verksamhetsmål

Arbeta med fysisk planering.
ha en god dialog med näringslivet

Aktiviteter för att nå målen

Arbeta med mark och exploateringsfrågor
Planberedskap för olika typer av verksamheter
Företagsbesök och väl planerade insatser i form av praktik för deltagare genom Arbete och Integration.

Kommentarer kring måluppfyllelsen

Planarbete projekt Noresund är klart men projektet har överklagats till förvaltningsrätten.
Planarbete Morast Handelsplats är vilande.
Planarbete Kojan är vilande.
Planarbete polisstation vid gränsen/Morokulien antagits och vunnit laga kraft.
Två detaljplaner för HAL är under arbete.

Indikatorer	Enhet	Utfall 2023	Plan 2023	Mål 2024
Antal deltagare inom Arbete och Integration som avslutas i jobb på öppna arbetsmarknaden.	Antal	31	30	40
Planberedskap	Antal	1 Ny plan	2 Nya planer	2 Nya planer

Upplevelser

Eda kommun skall erbjuda ett attraktivt kultur- och fritidsutbud som är berikande både för invånare som besökare. Vi ska lyfta fram och utveckla det som finns.

Verksamhetsmål

Inom Samhällsbyggnad ingår kontrollområde, utveckling av fritids- och kulturaktiviteter.

Aktiviteter för att nå målen

Antalet föreningsaktiviteter och antalet deltagartillfällen redovisas av föreningslivet.

Kommentarer kring måluppfyllelsen

Antalet föreningsaktiviteter uppgår till 1 915 från totalt 15 föreningar. Några föreningar som

sedan tidigare har bedrivit verksamhet för barn och unga har inte ansökt om aktivitetsbidrag för 2023.

Indikatorer	Enhet	Utfall 2023	Plan 2023	Mål 2024
Utveckling av fritids-och kulturaktiviteter	Antal föreningsaktiviteter	1 915	2 500	2 200

Offentlig service

En god och behovsrelaterad offentlig service till kommunens innevånare

Verksamhetsmål

Levererar tjänster som medborgare, brukare och kunder är nöjda med.

Leverera måltider som är hållbara En god och ändamålsenlig service till personer som står långt från den ordinarie arbetsmarknaden.

Medarbetare

Personalen ska känna stolthet och trygghet i sitt arbete och sin kommun.

Personalen skall känna att de bidrar till ett bättre klimat genom att öka närproducerad och ekologisk mat till våra gäster.

Aktiviteter för att nå målen

Regeringens mål 2030 är 60 % ekologiskt i offentlig sektor. Kostsektionen jobbar med att utöka närproducerade och ekologiska livsmedel inom ram.

Informationsåtgärder samt utveckling av Lundens verksamhet ökad återanvändning och återvinning.

Successiv förnyelse av VA-anläggningen.

Kommentarer kring måluppfyllelsen

Kost har avstått utöka inköp EKO 2023 pga det ekonomiska läget. Svenskt/närproducerat jobbar kost med att säsongsanpassa mer samt upphandla mer från närområdet.

Kundnöjdhet mäts med hjälp av SKRs undersökning Kritik på Teknik där det saknas utfall för 2023, istället redovisas senaste resultatet som är från 2022.

Indikatorer	Enhet	Utfall 2023	Plan 2023	Mål 2024
Svenskt närproducerat	%	60%	75%	75%
Ekologiska livsmedel	%	24%	30%	30%
Reinvesteringar i förhållande till nuanskaffningsvärdet (NUAK) VA ska uppgå till minst 1%	%	1,8%	1%	1%
Kundnöjdhet renhållning	%	80%	80%	80%

Livslångt lärande

Kunskap för att möta framtidens kompetenskrav. En ökad utbildningsnivå. Möjligheter till distansutbildning.

Verksamhetsmål

Att måluppfyllelsen bland personer som skrivs in för arbete eller utbildning ska öka årligen. Att genomföra specifika uppdrag åt exempelvis Försäkringskassan, kriminalvården och socialtjänsten enligt överenskommelse och med god kvalitet.

Aktiviteter för att nå målen

Kartläggningssamtal, individuella handlingsplaner, praktik, vägledning samt att deltagare får relevanta insatser utifrån sina mål. Ett fungerande integrationsarbete där nyanlända blir medvetna om rättigheter och skyldigheter i Sverige.

God samverkan internt i kommunen likaså med externa aktörer såsom Arbetsförmedlingen, Försäkringskassan, Regionen, föreningar och Migrationsverket.

Kommentarer kring måluppfyllelsen:

Det goda resultatet under 2023 har nåtts genom att vi lyckats med de uppsatta aktiviteterna.

Indikatorer	Enhet	Utfall 2023	Plan 2023	Mål 2024
Andel inskrivna som nått sitt mål om egen försörjning/studier	%	88%	75%	75%

Statistiken ovan gäller endast de som bedömts redo för en skarp planering mot egen försörjning/studier. Övriga deltagare har bedömts behöva basala insatser innan, eller är föremål för annan särskild insats.

Årets ekonomiska resultat

Drift	Budget 2023	Utfall 2023	Avvikelse	Budget 2024	Budget 2025
Intäkter	-117 888	-133 241	15 353	-130 684	
Kostnader	188 055	193 481	-5 426	198 206	
Nettokostnader	70 167	60 240	9 928	67 522	66 756
Avvikelse mot budget		9 928			
Verksamhetschef	10 396	4 922	5 475	1 968	
Gata, VA & Renhållning	15 870	15 923	-53	16 859	
Fritid & kultur	13 017	12 508	509	13 440	
Kost	2 313	2 706	-393	3 276	
Räddningstjänst	11 587	12 376	-789	13 231	
Arbetsmarknad & Integration	9 534	5 902	3 632	9 611	
Plan & fastighet	7 450	5 902	1 548	9 137	

Servicenämnden

Servicenämnden/Samhällsbyggnad redovisar totalt ett positivt resultat på 9 928 tkr inklusive buffert som är 5 002 tkr

Verksamhetschef

Verksamhetschef visar ett positivt resultat på 473 tkr och det är mestadels inom området konsulttjänster

Gata

Gatuverksamheten visar negativt resultat på 1 153 tkr, men balanseras upp med elstöd på 1 000 tkr, då blir utfallet -80 tkr. Vinterväghållningen har totalt överskridit budget med 1 689 tkr där den enskilda kostnaden för vinterväghållning i december var 1 296 tkr vilket är 43 % av årsbudget för vinterväghållning. Återhållsamhet har skett under hösten främst inom verksamheterna beläggning och barmarksunderhåll då prognoser visade höga kostnader för vinterväghållning. Gatubelysning har ett resultat på 95 tkr bättre än budget på grund av lägre elkostnader, trots problem med ett flertal driftstörningar och tillgång till reservdelar på äldre anläggningar.

VA

Resultatet från VA visar ett resultat på 4 284 tkr bättre än budget och innebär att 531 tkr tillförs förinbetalda avgifter. Större avvikelser mot budget är att verksamheten har haft 2 800 tkr lägre kostnader för el än budget, samt endast ett fåtal driftstörningar som medfört lägre kostnader.

Renhållningsverksamheten

Efter 2023 är förinbetalda avgifter för den taxefinansierade renhållningsverksamheten balanserade till noll. Kostnaderna blev högre än budgeterat. Orsaken är bland annat förberedelser inför det nya förpackningsansvaret, höga vikariekostnader för sophämtning, samt kostnader kopplade till nya tillsynsmyndighetens tolkning av tillståndet för verksamheten på Lunden. Intäkterna var högre än budgeterat men för att täcka kostnaderna, och minska behov av framtida höjning av renhållningsavgiften, har även 1 343 tkr från affärsverksamheten använts.

Överskottet från den affärsmässiga verksamheten på Lunden blev 1 028 tkr, efter kostnadstäckning i taxeverksamheten, och följer budget.

Plan/fastighetssektion

Totalt ett positivt resultat för plan/fastighet på 1 548 tkr.

Plan/fastighet har ett positivt resultat på 1089 tkr och det är lägre personalkostnader samt fastighetsförsäljningar.

Skogsdriften har ett positivt resultat på 2 290 tkr.

CO-bolaget har ett negativt resultat på 2 239 tkr, det är inom områdena värme/kyla, fastighetsservice, avfall och vinterväghållning.

Kostsektion

Kostsektion visar ett negativt resultat på 393 tkr som till stor del beror på ombyggnation av Hiernegårdens kök då Dafgård levererade kyld mat vilket blev mycket dyrare än egen produktion. Även de ökade kostnaderna på livsmedel är en bidragande orsak till det negativa resultatet.

Arbete och Integration

Visar ett positivt resultat på 3 632 tkr. Orsakerna till det positiva resultatet är: lägre personalkostnader p.g.a. vakanta tjänster, avslut tidsbegränsade anställningar, personal finansierad av projektmedel.

Fritids- och kulturavdelningen

Fritids- och kulturavdelningen redovisar ett överskott med 509 tkr. Överskottet kan i

huvudsak förklaras med klart lägre kostnader än budgeterat inom folkhälsoverksamheten, vilket kan förklaras med att tjänsten som folkhälsosamordnare var vakant under en period under året.

I likhet med tidigare år ska det särskilt omnämnas att tack vare personalens kompetens, engagemang och flexibilitet, så har avdelningen trots de mycket begränsade både ekonomiska och personella resurserna kunnat genomföra det mesta av den planerade verksamheten.

Räddningstjänsten

Visar ett negativt resultat på 789 tkr huvudsak är utbildningsinsatser på grund av hög personalomsättning

Framtiden

Verksamhetschef, plan- och fastighet

Kommunerna ska under perioden från ordinarie val till kommunfullmäktige år 2022 fram till senast 11 september 2024 antingen ha antagit en planeringsstrategi eller en ny översiktsplan. Eda kommun har beslutat att anta en planeringsstrategi som är under politisk beslutprocess. Resultatet av arbetet kommer att visa vad kommunen behöver prioritera framöver i sitt planarbete.

Delar av kommunens fastighetsbestånd har ett eftersatt underhåll och extra medel skulle behövas för att hamna på en bra underhållsnivå. En långsiktig plan på vilka fastigheter som skall prioriteras utifrån verksamheternas behov och framtidsplaner skulle underlätta den fortsatta underhållsplaneringen och prioriteringen. 2023 fick kommunerna statlig elstöd, detta upphör 2024 vilket innebär att den totala budgeten som är till drift och underhåll av kommunens fastigheter ytterligare försvagas på grund av ej kompenserade kostnadsökningar sedan flera år tillbaka i tiden.

Gata

Kostnaden för drift av gatuanläggningarna ökar oroväckande där största posten är vinterväghållning. Det ökade slitaget på grund av allt fler nollgenomgångar under vinterhalvåret ger fler frostsprängningar och potthål i beläggningen men en hög reinvesteringstakt på beläggning minskar problemet.

VA

Kraven på VA-verksamheten att leverera ett gott och säkert dricksvatten samt rena avloppsvatten kommer sannolikt att öka från både medborgare och myndigheter i framtiden. EU-kommissionen är i slutfasen av att förhandla fram det nya Avloppsdirektivet som sedan ska implementeras i verksamheterna. Med stor sannolikhet kommer det beslutas om ökade krav på rening av PFAS och läkemedel. Detta ställer krav på god planering och framförhållning i verksamheten. Vittenstens vattenverk som försörjer Åmotfors är fortsatt under utredning och där bör ett inriktningsbeslut tas 2024 om hur den långsiktiga vattenförsörjningen kan och ska ordnas. Fortsatt arbete pågår med att upprätta vattenskyddsområden där det saknas och att revidera gamla.

Renhållning

Renhållningsverksamheten står inför stora förändringar. Ökade krav på återbruk samt utsortering och insamling av olika avfalls- och återvinningsfraktioner ställer nya krav på verksamheten och kommer att kräva höjning av taxan de kommande åren.

Från och med 2024 blir det obligatoriskt med matavfallsinsamling och kommunen kan inte längre erbjuda osorterade renhållningsabonnemang. Det blir också krav på separat hantering av park- och trädgårdsavfall som innehåller parkslide eller invasiva arter enligt EU-förteckningen, samt annat park- och trädgårdsavfall.

Regeringen har beslutat att kommunerna övertar ansvar för insamling av förpackningar från hushåll och vissa mindre verksamheter från och med 1 januari 2024. I dagsläget innebär det ansvar för de nio återvinningsstationerna i kommunen, och senast 1 januari 2027 ska fastighetsnära insamling ha startat. Kostnaden ska ligga kvar hos producenterna och kommunen får ersättning via schablon, men det råder osäkerhet kring om hela kostnaden ryms inom ersättningen.

En sluttäckningsplan för deponin på Lunden ska tas fram och medel bör avsättas för att täcka kostnader för sluttäckningen.

Gällande avfallsplan innebär ett antal åtgärder som bidrar till att kommunen klättrar uppåt i avfallstrappan och bidrar till ett mer hållbart samhälle.

Kostsektion

Då det inte beslutades om en nybyggnation av kök och matsal vid Gunnarsbyskolan så fick vi ett arbetsmiljöproblem för kökspersonalen som är ohållbart och bör åtgärdas. Kost måste justera portionspriserna till köpande enheter inför 2025 pga ökade livsmedelskostnader vilket innebär ökade portionskostnader för förskola, skola, vård och omsorg.

Arbete och Integration

Under 2023 ser vi positivt på att fortsätta utveckla verksamheten och skapa fler insatser för våra deltagare att närma sig arbetsmarknaden och etablera sig i samhället, både inom verksamheten och i samverkan. Samverkan överlag är en viktig del för att nå verksamhetens mål. Men vi står också inför utmaningar kopplade till oroligheterna i vår omvärld och samhället. Ett minskat inflöde av nyanlända har noterats och förefaller vara en fortgående trend. De nyanlända vi tar emot har en längre väg för att etablera sig i samhället/arbetsmarknaden. Vi har också en oro för ett ökat inflöde av deltagare i det kommunala aktivitetsansvaret (KAA), vi ser redan idag att många som kommer via KAA är i behov av mer resurskrävande insatser. Det bedöms vara samhällsekonomiskt lönsamt att satsa på den målgruppen, eftersom unga i utanförskap är särskilt kostnadsdrivande.

För att fortsatt kunna nå en god måluppfyllelse ser sektionen att samverkan med civilsamhället, Region, sociala företag och näringslivet i övrigt är något som behöver prioriteras, alltid med deltagaren i fokus.

I den egna verksamheten är det i första hand prioriterat att nyttja Fritidsbanken som ett nav för verksamhetens egna arbetsuppgifter. Fritidsbanken har många meningsfulla moment som ska utföras, samtidigt som det ställer lägre krav på antal fordon, personer med körkort och handledning kan ske på plats och ställe.

Fritids- och kulturavdelningen

I likhet med tidigare årsredovisningar är det viktigt att inför framtiden poängtera att ett rikt och omväxlande fritids- och kulturutbud är ett stort omistligt värde för en kommun, dess invånare och besökare. En kommun som saknar detta riskerar mista en del av dess attraktionskraft.

Det är väl känt att fritids- och kultursektorn med dess olika verksamhetsgrenar är oerhört viktig för framförallt invånare i en kommun, men även för besökare/turister. Därför är sektorn en bärande del i kommunens övergripande mål med att försöka göra kommunen än mer attraktiv.

Ambitionen är att på olika sätt tillsammans med vårt aktiva föreningsliv verka för att utveckla fritidsutbudet, så att både edaborna och gäster/turister kan erbjudas olika alternativ till en meningsfull och kvalitativ fritid.

Organisation

Utifrån de arbetsuppgifter och krav som finns på avdelningen och dess olika verksamhetsgrenar och vid en jämförelse med andra liknande kommuner, så framgår det klart att det är behov av en del personalförstärkningar till skolbiblioteksverksamheten, fritidsverksamheten, fritidsgårdsverksamheten och den allmänna kulturverksamheten. Dessutom behöver det stärkas upp med personella resurser till driften och skötseln av en rad fritidsanläggningar runt om i kommunen, såsom utegym, vandringsleder mm.

Fritidsgårdsverksamheten har sedan några år tillbaka fått ett särskilt ekonomiskt stöd genom projekt 3005, Edas Framtid, med statligt stöd genom Tillväxtverket.

Om och när det stödet upphör så är det ett stort behov av en kraftig anslagsförstärkning i den kommunala budgeten för att klara av att driva den verksamheten.

När det gäller driften och skötseln av kommunens större fritids- och idrottsanläggningar, som grundas på ett förvaltningsavtal mellan Eda kommun och Eda Bostads AB samt samverkan med ett antal idrottsföreningar, så är det behov av att se över vem som ska göra vad i de olika anläggningarna/ fastigheterna. Det bör grundas på vad Eda kommun genom Samhällsbyggnad ser som bästa lösningen för olika delar i fastighetskötseln.

Räddningstjänsten

Bland annat arbetsmiljön kommer kräva större investeringar i brandstationer

Fortsatt arbete kommer krävas för att rekrytera och bibehålla personal i tillräcklig omfattning

Under 2024 kommer ett nytt centralt avtal för de deltidsanställda brandmännen.

Myndighetsnämnden

Årets verksamhet

Verksamheten har i huvudsak bedrivits i utifrån avdelningens framtagna tillsynsplaner (Tillsynsplan Miljöskydd, Tillsynsplan Hälsoskydd, Kontrollplan Livsmedel, Tillsynsplan Alkohol & Tobak). Tillsynsplanerna är baserade på respektive områdes behovsutredning och anpassade efter tillgängliga resurser. Genomförandegraden speglar därför enbart vad man förväntade sig genomföra under 2023 och inte det totala behovet inom respektive område.

Under året har verksamheten haft vakanta tjänster och tjänstledigheter vilket har påverkat genomförandegraden. Vakanserna har främst påverkat miljö/hälsoskyddsområdet där man behövt prioritera händelsestyrda ärenden och den styrda tillsynen enbart blivit utförd på en begränsad nivå. Livsmedelstillsynen hade en genomförandegrad på 100%. Inom alkohol och tobaksområdet har samtliga verksamheter erhållit tillsyn enligt plan. Inom Plan och byggområdet har merparten av prioriteringar som gjorts genomförts enligt plan. Arbete med OVK register samt förbättringar på hemsidan har inte hunnits med.

Årets ekonomiska resultat

Drift	Budget 2023	Utfall 2023	Avvikelse	Budget 2024	Budget 2025
Intäkter	-4 485	-4 830	345	-4 607	
Kostnader	8 786	7 864	921	9 071	
Nettokostnader	4 301	3 034	1 267	4 464	4 340
Avvikelse mot budget		1 267			

Miljö- och byggavdelningen redovisar totalt ett positivt resultat på 1 267 tkr vilket är bättre än förväntat. Avvikelsen jämfört med prognos kan till största del härledas till lägre personalkostnader på grund av vakanta tjänster/tjänstledigheter. Avdelningen har även fått in större intäkter på bygglovsområdet än prognostiserat.

Framtiden

Efter några år av stor personalomsättning och vakanta tjänster ser avdelningen ut att från tidigt 2024 ha full bemanning enligt personalbilagan igen vilket är positivt ur verksamhetssynpunkt. Prioriteringar behöver dock fortsatt göras utifrån budgetram och resurser.

Verksamhetsberättelser, kommunala bolag

Eda Bostads AB

Allmänt om verksamheten

Eda Bostads AB är ett kommunalt bostadsaktiebolag som ägs till 100% av Eda Kommun. Verksamheten i bolaget består av att äga, förvalta och utveckla fastigheter, som inrymmer bostäder, affärslokaler och kollektiva anordningar. Bolaget har uppdraget att förvalta stora delar av kommunens fastighetsbestånd för vilket förvaltningsersättning erhålls. Verksamheten i bolaget ska bidra till att främja bostadsförsörjningen inom Eda Kommun.

Utveckling av företagets verksamhet, resultat och ställning

<i>Ekonomisk översikt</i>	<i>2023</i>	<i>2022</i>	<i>2021</i>	<i>2020</i>
Nettoomsättning	81 398	76 669	75 108	72 491
Resultat efter finansiella poster	5 833	2 450	7 158	1 379
Balansomslutning	256 923	238 368	239 900	230 196
Soliditet, %	22	22	21	20

Resultatet efter finansiella poster uppgår till 5 833 tkr vilket är 3 383 tkr högre än föregående år. Förutom en minskad vakansgrad förklaras resultatutvecklingen med upptagande av en beräknad försäkringsersättning från Trygg Hansa gällande brand i fastighet Boda 1:217.

Väsentliga händelser under räkenskapsåret

Under året har en totalbrand inträffat på Boda 1:217, rivning av byggnaden har genomförts.

Det omfattande projektet på Hjorten 1 har fortsatt, åtgärderna omfattar ett nytt ventilationssystem, invändiga åtgärder i lägenheter, utvändiga åtgärder avseende fasader samt ett nytt tak och en solcellsanläggning. Ytterligare solcellsanläggningar har påbörjats på Bete 1:289 och Bete 1:291.

Förväntad framtida utveckling

Hyreshöjningen för år 2024 är framförhandlad till en ökning med 5,1% fr o m 1 januari 2024.

Under år 2024 skall byggnaden på Boda 1:217 återuppbyggas. Investeringar för energibesparande åtgärder kommer de närmsta åren att fortsätta. I övrigt förväntas verksamheten bedrivas i enlighet med bolagets plan för underhåll och löpande förvaltningsåtgärder.

Väsentliga risker och osäkerhetsfaktorer

Det senaste året har präglats av ränteökningar som i sin tur bedöms ha en påverkan på både bostadshyresgäster och lokalhyresgästers betalningsförmåga. Det finns risk för ökade vakanser och hyresförluster.

Övrig information

Bolaget är medlem i Sveriges Allmännyttas arbetsgivarorganisationen Fastigo och Husbyggnadsvaror förening HBV.

Eda Energi AB

Allmänt om verksamheten

Eda Energi AB distribuerar fjärrvärme till kunder i Åmotfors. Bolaget erhåller sina värmeleveranser från Nevel Åmotfors AB och dess avfallsförbränningsanläggning på orten. För att säkerställa värmeleveranser då Nevel Åmotfors AB inte kan leverera värme har bolaget två reservoljepannor med en sammanlagd effekt på 4 MW vid Älvgårdens panncentral. De körs normalt vid det årliga underhållsstoppet hos Nevel i juli.

Anläggningstillgångarna, som består av fjärrvärmenätet, reservoljepannorna i panncentralen vid Älvgården samt bolagets distributionsanläggning vid Nevel Åmotfors AB, uppgår till sammanlagt 26 597 tkr.

Väsentliga händelser under räkenskapsåret

Eda Energi AB har från 2023-01-01 inlett en ny period för värmeleveranser från Nevel Åmotfors AB genom nytt avtal som sträcker sig till 2028. Det har givit bolaget anledning att se över sin prissättningsmodell och vidta de prishöjningar som varit nödvändiga.

Under 2023 har 1 st villa anslutits till fjärrvärmenätet och totala antalet anslutna fastigheter uppgår till sammanlagt 129 st. Samtliga av kommunens och Eda bostads AB fastigheter är anslutna. Av fastigheterna är 10 st flerbostadshus, 18 st lokaler, 4 st industrier (3 till Norma) och 97 st villor.

Under 2023 levererades totalt 8,82 GWh (8,24) GWh varav 1,69 GWh till flerbostadshus 1,74 GWh till småhus 2,31 GWh till industri och 3,08 GWh till offentliga lokaler. Verksamhetsåret har gett ett högre resultat än budgeterat då kostnaden för utsläppsrätter för 2022 och 2023 inte uppgått till beräknad kostnad. Andelen av den fria tilldelningen av utsläppsrätter har setts över hos Nevel och det har fallit ut till Eda Energis fördel. Därutöver har bolaget levererat 0,82 fler GWh än beräknat.

Framtida utveckling

Eda Energi AB planerar att utöka samarbetet med Nevel Åmotfors AB för att se över möjligheter till framtida energieffektivisering.

Anslutning av nya abonnenter sker oftast enbart av fastigheter som ligger efter befintlig fjärrvärmeledning. Det beror på att vi närmar oss den effekt, 4 MW, bolaget får köpa av Nevel Åmotfors AB. Vi kan ansluta motsvarande några villor ytterligare.

Under 2024 planeras för förbättrad hemsida.

Förebyggande underhåll fortgår prioriterat under 2024 för att förbättra anläggningarna och förbättra rutiner och arbetssätt för att motverka störningar. Reservoljepannan som är placerad vid Patronen håller på att utrangeras.

Miljöpåverkan

Fjärrvärme ger hushållen möjligheten till miljövänligt uppvärmningsalternativ. Bolaget verkar för att distribuera energi med låg miljöpåverkan och kommer att se över möjligheten till annan värmeförsörjning än fossil olja vid reservoljepannorna vid Älvgården. Andelen avfallsbaserad, förnybar, energi som köps från Nevel Åmotfors AB utgör 94 %. I resultatet för 2023 redovisas kostnaden för utsläppsrätter till 401 tkr.

Valfjället Skicenter AB

Allmänt om bolagets verksamhet

Valfjället Skicenter AB är ett 100 % ägt kommunalt bolag vars ändamål är att ”främja turismnäringens utveckling inom Eda kommun”. Bolaget bedriver för närvarande Valfjället Skicenter AB kompletterat med camping och boende i villavagnar.

Ägardirektiven för verksamheten är antagna av kommunfullmäktige i Eda kommun 2022-08-24, § 134 och fastställda av bolagsstämman 2023-05-29, § 12.

Väsentliga händelser under räkenskapsåret

Inledningsvis gjordes kompletteringar gällande snöläggningen i Matts Olsson backen innan den var klar för öppning i mitten av januari 2023. Därefter var anläggningen öppen fullt ut fram tills säsongsavslutningen i slutet av vecka 14 2024.

Snöläggningen inför säsongen 2023/2024 påbörjades under november och samtliga backar förutom Matts Olsson backen öppnades 15 december 2023. Matts Olsson backen var fullt snöbelagd och öppnades direkt efter årsskiftet.

Kostnaden för snöläggning och preparering av pister påverkas fortsatt av höga energi- och drivmedelspriser. Det uppdrag styrelsen fick av kommunens ombud under 2023, att söka alternativ för en mer kostnadseffektiv anläggning, har fullförts men indikerar på en för hög totalkostnad för vår anläggning som blir svår att ekonomiskt räkna hem. Styrelsen kommer löpande under året 2024 att utvärdera mindre men kostnadseffektiva åtgärder för att kunna effektivisera snöläggningen.

Bolaget har under året deltagit i en samordnad upphandling av el eftersom avtalet med tidigare leverantör löpt ut 31/12 2022. Ny upphandlad leverantör är Vattenfall för hela kommunkoncernen och de erbjuder under rådande förhållanden endast rörligt pris. Effekterna av detta är i dagsläget svårbedömt. Avtalet med Vattenfall är förlängt och gäller nu även under 2024.

Beläggningen i och intäkterna rörande Drömbyn har minskat under 2023 jämfört med 2022, delvis beroende på sämre väder i juni och juli vilket attraherat färre kunder. Bolaget har under hösten 2023 erhållit ett så kallat interimistiskt slutbesked avseende villavagnarna i Drömbyn.

Beskedet innebär att bolaget senast den 30 april 2024 måste inkomma med brandskyddsdokumentation för bekräftelse om permanent brandskyddsåtgärd. Detta innebär att 14 av 28 vagnar skall omlokaliseras alternativt försäljas. Styrelsen kommer under våren 2024 besluta om den mest för bolaget lämpliga åtgärden.

Säsongsplatserna för husvagnar har dock varit fullbelagda, därav har en utökning vid Norli gjorts. Även dessa platser är fullbelagda.

Bolaget har under 2023 erhållit statligt elstöd på 450 tkr och ersättning som så kallat elintensivt företag med 163 tkr.

Den branschorganisation bolaget tillhör har under året haft framgång i sitt gemensamma överklagande av Skatteverkets beslut där de tidigare nekat återbetalning av punktskatter men nu har ändrat sitt beslut. Genom detta har bolaget under 2023 erhållit 150 tkr.

Bolagets intäkter 2023 har ökat med 1,9 mkr jämfört med 2022, dock ingår där samtliga typer av statliga stöd med en totalsumma på 763 tkr. Ökningen beror främst på ökad försäljning av

liftkort och skidhyra. Ett resultat på 810 tkr redovisas för verksamhetsåret, vilket i jämförelse med året innan är en förbättring med 730 tkr.

I nuläget finns ingen giltig kapitaltäckningsgaranti men styrelsen har för avsikt att under första halvåret 2024 ansöka om en ny sådan hos kommunfullmäktige. Denna garanti är och kommer att vara nödvändig för att parera effekterna av klimateffekter samt osäkerheten kring energikostnadernas utveckling framgent.

Bolaget har för verksamhetsåret 2024 budgeterat med ett knappt positivt resultat.

Teknik i Väst AB

Allmänt om bolagets verksamhet

Arvika Teknik AB, som är en del av en helägd kommunal koncern, äger 90 % av aktierna i Teknik i Väst AB. Eda kommun äger resterande 10 %. Teknik i Väst AB har till uppgift att skapa förutsättningar för god livskvalitet för dagens och morgondagens invånare genom att tillhandahålla hållbara tjänster med stort kundvärde och hög driftsäkerhet.

Bolaget arbetar på uppdrag av Arvika Elnät AB (tidigare Arvika Teknik AB), Arvika kommun, Eda kommun, Arvika Energi och Miljö AB (tidigare Arvika Fjärrvärme AB), Arvika Kraft AB, Arvika Kommunnät AB, Eda Energi AB, Årjängs Nät AB och några ytterligare kommunala uppdragsgivare.

Uppdragen består av drift och underhåll av anläggningar, projektledning, att tillhandahålla kompetens inom miljö och ekonomi samt inom marknad, försäljning och kundservice.

Resultat och ställning

<i>Ekonomisk översikt (tkr)</i>	<i>2023</i>	<i>2022</i>	<i>2021</i>	<i>2020</i>
Nettoomsättning	229 835	198 463	131 384	124 274
Resultat efter finansiella poster	1 140	1 009	1 929	1 354
Balansomslutning	68 373	66 541	54 887	58 206
Soliditet, %	8,3	7,1	6,8	3,8
Avkastning på eget kapital (%)	17,5	23,8	51,2	62,5

Väsentliga händelser under räkenskapsåret

Förberedelser i projektet Ren energi har genomförts med syfte att renodla elnätsverksamheten. Projektet har lett fram till en omorganisation där verksamheterna renhållning, samt vatten och avlopp flyttas från Arvika Elnät AB (tidigare Arvika Teknik AB) till Arvika Energi och Miljö AB (tidigare Arvika Fjärrvärme AB). Bolagen har också bytt namn i processen. I samband med förändringen delas ägandet av Teknik i Väst upp mellan fler av teknikbolagen i Arvika, Eda kommuns ägarandel är oförändrad. Ansvar för fakturering flyttas till Teknik i Väst AB från 2024.

Under året investerades totalt 1 935 (10 727) tkr i förnyelse och nyanskaffning av fordon och maskiner.

Framtida utveckling

Arbetet med att utveckla den nya organisationen kommer att fortgå i syfte att skapa en ökad samverkan mellan såväl ägarkommunerna, de kommunala bolagen som avdelningarna inom Teknik i Väst AB.

Bolaget kommer även fortsättningsvis lägga fokus på reinvesteringar och förnyelse av fordon och maskiner för att på ett säkert och kvalitetsmässigt bra sätt kunna leverera de tjänster som efterfrågas och samtidigt sörja för en god miljö och arbetsmiljö. Det är också viktigt att fortsätta med en intensiv branschbevakning, att följa teknikutvecklingen i samhället liksom utvecklingen inom digitalisering.

Utvecklingen på energiområdet är särskilt aktuell och kommer att så vara de närmaste åren. Energittillgång och energipriser kommer starkt påverka alla verksamheter och kommer kräva nytt tänk om hur elförsörjningen ska tryggas. Ökat behov av laddinfrastruktur och mer mikroproduktion av el kommer innebära nya utmaningar för organisationer.