



Eda kommun



# Årsredovisning 2019



Förvaltningsberättelse .....	3
Omvärldsanalys .....	5
Måluppfyllelse.....	11
Personalekonomisk redovisning.....	12
Redovisningsprinciper.....	18
Sammanställd redovisning .....	20
Verksamhetsberättelser .....	34
Verksamhetsområde Kommunledningsstaben .....	34
Verksamhetsområde Bildning .....	47
Verksamhetsområde Vård & Stöd.....	54
Verksamhetsområde Samhällsbyggnad.....	62
Eda Bostads AB .....	75
Eda Energi AB .....	76
Valfjället Skicenter AB .....	77
Teknik i Väst AB.....	78

# Förvaltningsberättelse

## Årets resultat

Resultatet för kommunen var -2 530 tkr för 2019 och koncernens resultat var -2 365 tkr. Eda Energi AB redovisar ett nollresultat efter överavskrivningar, Eda Bostads AB:s resultat blev 99 tkr och resultatet för Valfjället Skicenter AB var -1 023 tkr.

## Verksamhetens nettokostnader

Verksamhetens totala nettokostnader minskade med 24 227 tkr från 2018 till 2019. En stor del av detta beror på inbetalningen till pensionsstiftelsen samt branden på Gunnarsbyskolan som fanns med som jämförelsestörande poster i resultaträkningen 2018. Avskrivningarna har ökat med 1 254 tkr 2019.

## Verksamheternas största avvikelser mot budget

Det budgeterade resultatet för 2019 var 1 532 tkr. Kommunens resultat på -2 531 tkr visar en total negativ avvikelse mot budget på 4 063 tkr. Prognosen efter augusti visade på ett minusresultat på 468 tkr.

Kommunledningsstaben visar ett överskott gentemot budget på 3 426 tkr. De största positiva avvikelserna är bidrag från Tillväxtverket samt ESF, överskott på anslaget för företagshäsovård samt restriktivitet med anställningar och inköp.

Bildning redovisar ett underskott gentemot budget på -7 115 tkr. Grundskolorna (med fritidshem och grundsärskola) redovisar ett underskott på -8 300 tkr. Främsta orsakerna till detta är höga personalkostnader gentemot budget. Andra stora negativa poster är interkommunal ersättning samt att kommunen fått återkrav på vissa statsbidrag. Förskolan redovisar ett överskott gentemot budget på 1 200 tkr vilket främst beror på vakanser samt obehörig personal med lägre lön på vakanta förskolelärartjänster.

Vård och stöd redovisar ett underskott gentemot budget på -4 559 tkr. De största negativa avvikelserna är på IFO (-4 606 tkr) och Resursenheten (-1 007). Underskottet på IFO beror främst på att placeringskostnader för barn, unga och vuxna var betydligt högre än budgeterat samt ett ökat behov av försörjningsstöd. Inom resursenheten beror underskottet till största del på köp från bemanningsföretag för vakanta sjukskötersketjänster.

Samhällsbyggnad redovisar ett överskott på 2 949 tkr. Plan/fastighetssektion visar totalt ett negativt resultat på -3 310 tkr. Den största anledningen till det negativa resultatet är rivning av fastighet samt kostnader för fuktskada i lokalerna för miljösektionen samt förskolerektorer. Även avskrivningarna har ökat gentemot budget. Räddningstjänsten visar ett negativt resultat på -717 tkr. Detta beror främst på kostnader relaterade till fortsatt hög personalomsättning. Verksamheten vid AME gör ett positivt resultat på 2 819 tkr. Överskottet beror främst på att verksamheten bedrivits kostnadseffektivt samt att vissa budgeterade ersättningar till exempelvis skolan varit lägre.

## Skatteintäkter, utjämningsystem och generella statsbidrag

Skatteintäkter och generella statsbidrag ökade med 13 266 tkr jämfört med 2018 och uppgick sammantaget till 508 220 tkr. Kommunens skatteunderlag uppgick till 329 416 tkr vilket utgör 64,8 % av de totala intäkterna från skatter och bidrag.

## Finansnetto

Kommunens finansnetto minskade från 7 206 (inkl nedskrivningar) tkr 2018 till 721 tkr 2019. Anledningen till minskningen är att kommunen under år 2018 avyttrade fondplaceringar vilka innebar realisationsvinster.

## Investeringsredovisning

Kommunen hade en investeringsnivå på 42 122 tkr 2019. Den budgeterade investeringsvolymen var 86 509 tkr inklusive omföringar från 2018.

Aktuella större projekt som slutförts och påbörjats under året är moduler vid Gunnarsbyskolan i Charlottenberg, byggnation av gymnastiksalen på Gärdesskolan till ytterligare klassrum samt takbyte på ett av kommunens äldreboenden (Älvgården). Bredbandsprojektet har också fortlöpt och löper vidare även nästa år.

Kommunen hade materiella anläggningstillgångar till ett bokfört värde på 442 800 tkr varav 400 335 tkr i mark, byggnader och tekniska anläggningar. Avskrivningarna uppgick till 25 591 tkr. Årets investeringsnivå finansierades inte fullt ut med egna medel utan ett nytt lån på 15 000 tkr upptogs under året. Kassa och banktillgångar var 26 125 tkr vid årsskiftet vilket var en minskning med 2 293 tkr jämfört med 2018.

## Pensionseskuld

Avsättningen för pensioner intjänade från och med 1998 har ökat med 782 tkr till 28 687 tkr. Ansvarförbindelsen för pensioner intjänade till och med 1997 har minskat med 5 728 tkr till 189 580 tkr. För att möta framtida pensionsutbetalningar har Eda kommun under 2018 överfört medel till en pensionsstiftelse, inga nya överföringar har gjorts under 2019.

## Avstämning av balanskravet

Vid avstämning av balanskravet så avgår det realisationsvinster från resultatet på 303 tkr. Återkravet från Skolverket för statsbidraget för likvärdig skola ses som ett synnerligt skäl enligt Kommunallagen 11 kap 13 §. Detta innebär ett justerat resultat på -1 752 tkr för 2019. Det finns därmed 17 919 tkr att återställa inklusive tidigare år. Beloppet som ska återställas täcks in av planperiodens (2020-2022) budgeterade resultat.

<b>Avstämning av balanskravet</b>	<b>2019</b>	<b>2018</b>
<b>Kommunen</b>		
Årets resultat enligt resultaträkn.	-2 530	-33 539
Avgår: samtliga realisationsvinster	-303	-1 620
Tillägg: realisationsvinster enligt undantag		
<i>Synnerliga skäl enligt KL 11 kap, 13 §:</i>		
Inbetalning till pensionsstiftelse		23 023
Återkrav Skolverket	1 082	
<b>Justerat resultat</b>	<b>-1 752</b>	<b>-12 136</b>
Avgår medel till resultatutjämn. reserv		
<b>Årets balanskravsresultat</b>	<b>-1 752</b>	<b>-12 136</b>
Justerat resultat från föregående år	<u>-16 167</u>	<u>-4 031</u>
<b>Kvar att återställa</b>	<b>-17 919</b>	<b>-16 167</b>

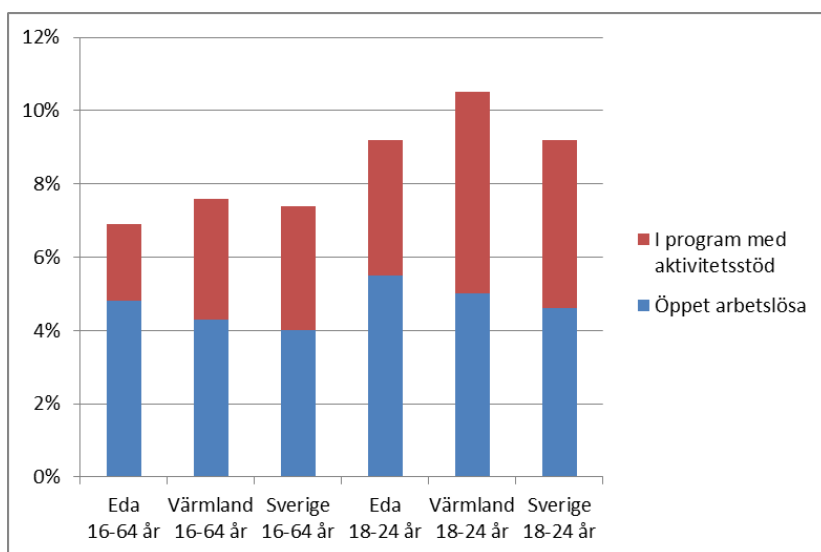
# Omvärldsanalys

## Gynnsam arbetsmarknad

Som gränskommun till Norge har Eda kommun ett gynnsamt läge för arbetsmarknad och företagande. Många edabor pendlar dagligen över gränsen för att arbeta. Med den ombyggnad som skett av riksväg 2, mellan gränsen och Oslo, förkortas pendlingstiden och underlättar dagpendling. Den enskilt största arbetskommunen för värmländska inpendlare är Oslo. Värmlänningarna pendlar till arbeten inom byggverksamhet, tillverkning samt vård och omsorg. Förvärvsfrekvensen i Värmland påverkas starkt av den stora gränspendlingen. I nationell statistik räknas inte gränspendling utanför riket med. Det leder till att länet och Eda kommun får en lägre förvärvsfrekvens än vad som egentligen är fallet. I Eda är det nästan var femte boende som har sitt jobb i Norge, vilket medför att Edas förvärvsfrekvens redovisas som 64,4 procent i stället för 79,2 procent.

Arbetsförmedlingens prognos för Värmland 2019-2020 visar att efterfrågan på arbetskraft i länet fortsätter öka men i en avtagande takt. Det blir 1 140 nya jobb i länet under perioden. Arbetskraften minskar och många arbetssökande saknar ofta de kompetenser arbetsgivarna efterfrågar. Utmaningarna framöver är att motverka bristen på arbetskraft, öka utrikes föddas sysselsättning och motverka långtidsarbetslösheten. Enligt prognosen fortsätter arbetslösheten att minska och i slutet av 2020 beräknas den vara 6,1 %.

Arbetslösheten den 31 december 2019:



Källa: arbetsförmedlingen.se

Arbetslösheten i kommunen är högre jämfört med samma tidpunkt förra året då den var 6,2 procent. Ungdomsarbetslösheten har ökat från 6,5 procent 2018 till 9,2 procent den 31 december 2019.

## Infrastruktur och kollektivtrafik

Riksväg 61 är en viktig pulsåder för kommunen. Under 2019 passerade 2,9 miljoner fordon gränsen vid tullstationen i Eda. Toppnoteringen för gränstrafiken var onsdagen den 17 april 2019 under påskveckan då 15 175 fordon passerade gränsen. Största trafikmånaden var juli då även många turister är ute på vägarna. Trafikmängden beror till stor del på den ökande

gränshandeln. På norska sidan kommer trafikåtgärder att göras för att förbättra vägstandarden. Trafiken år 2044 förväntas öka till 15 000 fordon per dygn.

Det höga trafikflödet mellan Charlottenberg och riksgränsen påverkar framkomligheten och trafiksäkerheten. En åtgärdsvalsstudie har genomförts på sträckan Charlottenberg – Riksgränsen. I förslaget till ny länstransportplan 2018-2029 föreslås åtgärder för trafiksäkerhet och miljö. Fortsatta lösningar utreds för att förbättra trafiksituationen på riksväg 61.

Resande med tåg och buss fungerar bra i riktning österut mot Arvika och Karlstad. Charlottenberg är slutstationen för Värmlandstrafiks tåg och SJ-tågen stannar inte i Eda kommun.

Det finns ett stort behov av resor över gränsen för arbetspendling, handel och turism. Möjligheterna att resa med buss sträckan Charlottenberg – Kongsvinger har en god turtäthet med en avgång per timme. För miljöns skull bör en del av den trafiken flyttas från väg till järnväg. Eda kommun försöker påverka SJ att en del av Oslostågen ska stanna i Charlottenberg. Hela Värmland har behov av att med Värmlandstrafiks tåg åka hela vägen till Oslo och kunna nå Kongsvinger och Gardermoen.

Ett resecentrum i Charlottenberg färdigställdes under våren 2019. Finansieringen har skett i samverkan mellan Trafikverket, Värmlandstrafik och kommunen. Trafikverket satsar 13 miljoner kronor på åtgärder för att tillgänglighetsanpassa Charlottenbergs station. Senast 2020 ska anpassningen vara klar.

Fibersatsningen fortsätter inom kommunen och stora delar börjar att bli färdigställda. Det är några områden som återstår men dessa kommer att slutföras under år 2020.

## **Ett levande näringsliv**

Det lokala näringslivet bidrar till att Eda är en levande kommun genom många olika företag som tillverkar allt från jaktammunition, aluminiumgods, papper, sågade produkter till kaffemaskiner. Det finns förutsättningar för utveckling av befintliga företag och nya etableringar. Flertalet av företagen är fåmansföretag inom servicenäring, turism, tillverkning samt jord- och skogsbruk. Det finns ca 1 770 arbetsställen i kommunen.

Enligt Nyföretagarbarometern ökade nyföretagandet i Sverige. För helåret 2019 nyregistrerades 64 464 företag jämfört med 63 620 under 2018, en uppgång med 1,3 procent. I Värmland minskade nyföretagandet från 1 285 nya företag 207 till 1 191 år 2018. Enligt Statistiska Centralbyrån startade 82 nya företag i Eda år 2019 att jämföra med 104 nya företag 2018.

Eda kommun får betydligt bättre betyg 2019 jämfört med året innan av de lokala företagen i Svenskt Näringslivs årliga enkät av företagsklimatet och klättrade 69 platser till plats 209. I möte mellan politiker, tjänstemän och företagare har viktiga områden lyfts som viktiga att arbeta vidare med. Dessa är kompetensförsörjning, boendemöjligheter, attityder och myndighetsservice. Tillsammans ska man även framöver hitta samarbetsformer för att utveckla Eda och skapa ett gott näringslivsklimat.

Eda är en internationell mötesplats som ger mervärde, inte minst för handeln som fortsätter att öka. Det kommer 4,8 miljoner besökare för att gränshandla i Charlottenberg och gränshandeln genererar mellan 500 miljoner till 1 miljard i skatteintäkter till staten. Statistik från Handelns Utredningsinstitutets databas "Handeln i Sverige" visar att handeln i kommunens omsatte 3,2

miljarder kr år 2018. Dagligvaror omsatte 2,3 miljarder kr och sällanköpsvaror 900 miljoner kr. Handeln sysselsätter ca 880 personer. År 2019 har inneburit en ökning för den värmländska gränshandeln jämfört med fjolåret. Charlottenbergs Shoppingcenter hade en omsättningsökning med 9,12 procent och har passerat 3 miljarder i omsättning.

Svensk Handels rapport om gränshandelns framtid visar att den trotsar den snabbt växande digitaliseringen och fortsätter att visa stark drivkraft. Utbudet av servicetjänster kommer att spela en allt viktigare roll framöver. Utöver att handla väljer allt fler norrmän att besöka tandläkaren eller lämna in bilen på verkstad.

Både Charlottenberg och Eda Glasbruk är intressanta områden för handel och flera exploaterare är i kontakt med kommunen. Handelsutvecklingen på planlagd mark för handel fortsätter att exploateras. Det innebär fler arbetstillfällen och förhoppningsvis fler kommuninvånare. En ny detaljplan ska antas som möjliggör byggnation av en ny bro över Vrångsälven mellan köpcentren. Den möjliggör ytterligare handel och hotell. Strategisk mark för industri finns utpekad i de antagna fördjupade översiktsplanerna och det finns gott om industrimark enligt dessa planer i jämförelse med efterfrågan. Planlagd mark för handel börjar det bli brist på och därför krävs planarbete.

## **Ett tryggt och bekvämt boende**

Ett av kommunens mål är att skapa en säker, trygg och frisk kommun som erbjuder attraktiva boendemiljöer. En ny översiktsplan för kommunen togs fram under 2014 och den visar hur kommunen ser på framtida användning av mark och vatten samt bebyggelseutveckling. Till planen hör en så kallad LIS-plan med elva utpekade områden där strandskyddet kan upphävas i syfte att det utvecklar landsbygden. Inom LIS-områden har inte önskad utveckling skett. Översiktsplanen aktualitetsprövades under våren 2018 och där framkom att en ny fördjupad översiktsplan för Charlottenberg behöver tas fram. Arbetet kommer att påbörjas under 2020.

En utmaning för kommunen är att skapa attraktiva och bekväma boendeformer såsom trygghetsboenden och mindre lägenheter. Under 2017 antog kommunen ett bostadsförsörjningsprogram. Det är främst inriktat på behovet av bostäder för ungdomar, äldre, nyanlända och personer som behöver stöd på olika sätt. Arbetet med en ny detaljplan för bostadsetablering i närheten av Charlottenbergs shoppingcenter vid Vrångsälvsudden är vilande tills vidare. Arbetet fortsätter med att skissa på områden där bostäder kan bli aktuellt i framtiden. Kommunen har gett positivt planbesked för ett fritidshusområde i Håvilsrud.

Efterfrågan på lägenheter i vissa delar av kommunen är lägre än samma period föregående år. Kommunens bostadsbolag undersöker om det finns utrymmen i befintliga fastigheter som kan byggas om till lägenheter. Målsättningen är att alla som vill jobba och bo i kommunen ska ha möjlighet till ett bra boende. Samtliga av bolagets affärslokaler längs Storgatan i Charlottenberg är uthyrda. Förvaltningsavtalet med kommunen innebär att bolaget har en viktig uppgift att underhålla och sköta fastigheterna på ett hållbart sätt för att bevara en fin samhällsbild.

## **Närheten till Norge skapar möjligheter**

Oslo är den region i Norge som växt snabbast och är en av de mest dynamiska stadsregionerna i Europa. Under det senaste decenniet har Norge haft attraktiva arbetsmarknader och antalet sysselsatta har stadigt ökat. Efterfrågan på arbetskraft har ökat och över 5 400 av gränspendlarna kommer från Värmland. Norge har efter en period som inneburit lågkonjunktur och stigande arbetslöshet, fått ett uppsving tack vare en expansiv

finans- och penningpolitik, svag krona, låg lönetillväxt och kraftig växt av bostadsbyggande. Ökade räntor och lägre internationell tillväxt kommer att dämpa konjunkturen.

Nya E16 med fyrfälts motorväg och mitträcke mellan Slomarka och Kongsvinger har medfört att restiden mellan Oslo och riksgränsen är kortare än tidigare och att trafiksäkerheten förbättrats. Fler åtgärder är planerade för att förkorta restiden ytterligare.

Grensetjänsten är ett gränsöverskridande samarbete mellan Sverige och Norge. Huvuduppgiften är att ta emot och behandla frågor från människor och företag som har någon form av gränsöverskridande verksamhet. Huvudsakliga arbetsuppgifter är information och att undanröja gränshinder. Grensetjänsten arbetar också med gränsöverskridande rekrytering samt med information om arbetsmarknaden i Sverige och Norge.

## **Möjligheter till utbildning**

Gymnasieutbildningar erbjuds i hela Värmland eftersom alla kommuner ingår i ett gemensamt samverkansområde. Vård- och omsorgsprogrammet i Sverige har byggt upp Vårdcollege och Eda kommun ingår i detta kvalitetsarbete genom att praktikplatser erbjuds vid äldreboenden.

I Värmland är utbildningsnivån bland befolkningen i åldern 25-64 lägre än för riket. De stora skillnaderna ligger i att Värmland har en högre andel av befolkningen med en utbildningsnivå kortare än 3-årig gymnasial. För att möta framtidens kompetenskrav behövs kunskap och en ökad utbildningsnivå.

Eda kommun erbjuder vård- och omsorgsutbildning för vuxna i samarbete med bland annat Arvika Näringslivscentrum och svenska för invandrare i Åmotfors. Kommuninvånarnas möjligheter till vidareutbildning är goda genom distansutbildning.

## **Arbetet med att minska ohälsan**

Arbetet med att minska ohälsan i kommunen fortsätter. Ohälsotalet bland kommunens invånare har ökat något jämfört med året innan. Det är Försäkringskassans mått på antal utbetalda dagar med sjukpenning, arbetsskadesjukpenning, rehabiliteringspenning samt aktivitets- och sjukersättning från socialförsäkringen relaterat till antal registrerade försäkrade i åldrarna 16-64 år.

Ohälsotalet för kommuninvånarna år 2019 var 37,9 dagar att jämföra med 2018 då det var 38,3 dagar. I Värmland var ohälsotalet 27,3 dagar 2019 och 28,5 dagar 2018. Eda kommun har det högsta ohälsotalet i länet. Av 2019 års rapport Om Värmlänningarna, som Region Värmland ger ut, framgår att andelen värmlänningar som anser sig ha en god hälsa generellt har ökat sedan år 2000. Det finns tydliga skillnader i hälsa mellan olika grupper. I Värmland är andelen med bra självskattad hälsa lägst i Eda. Den tydligaste trenden i Värmlands befolkningsutveckling är en åldrande befolkning. Under perioden 2017-2030 beräknas åldersgruppen som är 85 år och äldre öka med 35 procent, från cirka 9 100 personer till närmare 12 300. Utvecklingen innebär att andelen yrkesverksamma inte kommer att öka i takt med att en allt större andel av befolkningen blir äldre. Med en äldre befolkning ökar behovet av välfärdstjänster.

För att förbättra folkhälsan och minska skillnaderna i hälsa mellan olika grupper prioriterar Eda kommun följande områden: delaktighet och inflytande i samhället, trygga och goda uppväxtvillkor, sunda och säkra miljöer och produkter, verka för sunda levnadsvanor samt förebyggande arbete mot tobak, alkohol och andra droger. Syftet med kommunens folkhälsoarbete är att Edabon ska finna intresse, förståelse och engagemang för hälsofrågor i



allmänhet och deras egna möjligheter att göra hälsoval i synnerhet. Det gäller såväl fysiskt, psykiskt som socialt. Under 2019 fortsätter arbetet på den inslagna vägen med förebyggande arbete mot tobak, övervikt, fysisk aktivitet för skolelever och psykisk hälsa. Kommunens hälsoplan kommer att revideras i anslutning till de nya nationella folkhälsomålen.

Under 2019 skrevs ett nytt medborgarlöfte mellan lokalpolisområde Arvika och kommunen som gäller även för 2020. Syftet med medborgarlöften är att genom samverkan öka tryggheten och minska brottsligheten i kommunen. Arbetet under 2019 inriktas på unga och missbruk, alkohol och droger i trafiken samt en bättre trafik- och levnadsmiljö. Lokalpolis ska verka för att öka sin synlighet i lokalsamhället.

## **Upplevelser**

Turism och besöksnäring är en växande sektor som ger konsumtion i flera branscher, såsom hotell och logi, restaurang, detaljhandel, transporter och aktivitetsföretag. Turismen är en viktig näring för Eda. Den består av både företag och föreningar som erbjuder besökarna ett brett utbud av aktiviteter. Besöksnäringen är en framtidsfaktor och Eda har stor tillväxtpotential. Det finns en ökad efterfrågan på aktiviteter vilket ger näringen utvecklingsmöjligheter men kan också locka nya företagare till kommunen. För att markera att turismen är en viktig näring har kommunfullmäktige antagit en turismstrategi med tillhörande handlingsplan.

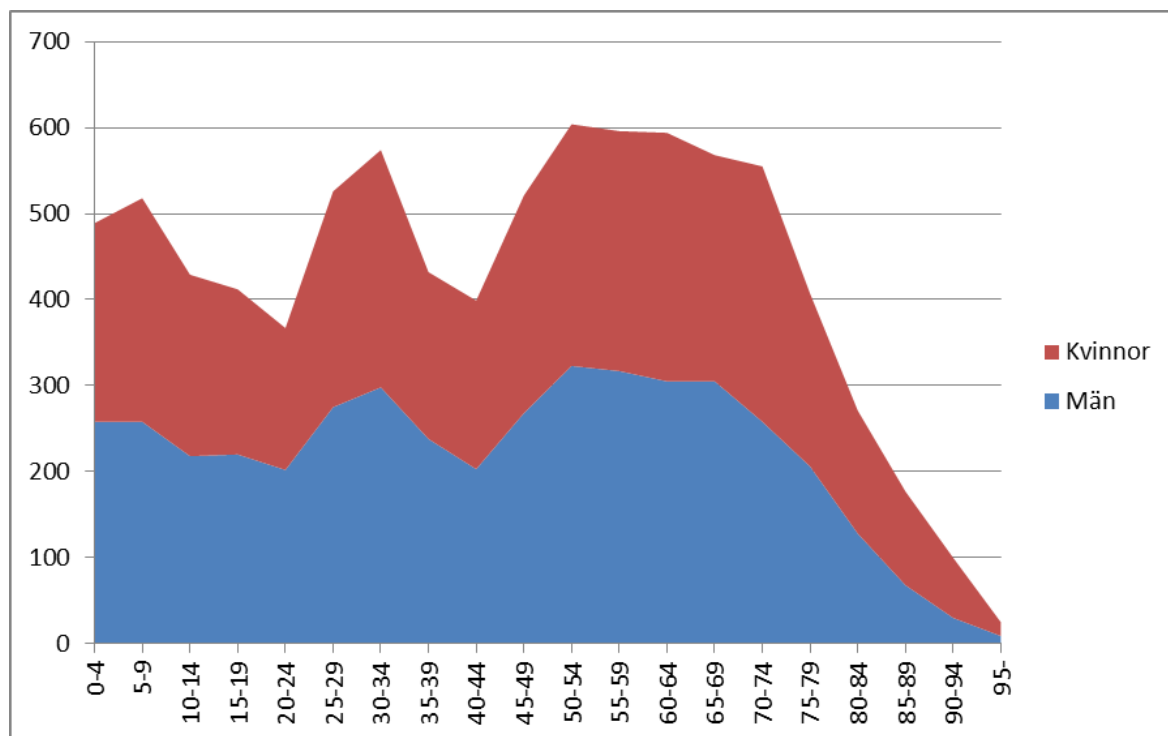
Enligt Statistiska Centralbyråns statistik för övernattande gäster i hotell, stugbyar, vandrarhem och camping var antalet gästnätter i Värmland 2 518 000 under perioden januari-november 2019. Det är en minskning med 15 000 gästnätter jämfört med samma period 2018 och det är övernattningar i stugbyar och vandrarhem som minskar mest. Svenska gäster står för 65% av alla övernattningar och utländska gäster för 35%. Det är en av den högsta andelen av utländska övernattningar i Sverige. Besöksantalet från Kina ökar. I Värmland fortsätter arbetet med att försöka få en större del av besökare och av semestra-hemma trenden.

Tillsammans med näringslivet har kommunen utarbetat en handlingsplan för hur besöksnäring och turism kan utvecklas i kommunen. Det är viktigt att förstärka och utveckla Eda som mötesplats. Ett led i detta arbete är att göra satsningar på Fredsriket Morokulien och göra området mer attraktivt. En av satsningarna är restaurering och tillgängliggörande av Fredsmonumentet. Projektet genomförs med EU-stöd från Interreg Sverige Norge tillsammans med Eidskog kommune. Valfjället Ski Center håller på att utvecklas till en åretruntanläggning med ett utbyggt boende och en breddning av aktivitetsutbudet framförallt i form av olika sommaraktiviteter. Eda Golfanläggning har också goda förutsättningar att bli en åretruntanläggning med konferensverksamhet och olika sommar- och vinteraktiviteter.

## Befolkning

### Befolkningsutveckling

Vid årsskiftet 2019-2020 hade Eda kommun 8 564 invånare. Av dessa var 4 177 kvinnor och 4 387 män. Åldersfördelningen (5-årsintervaller) syns i diagrammet nedan (källa: SCB).



I tabellen nedan redovisas den årliga befolkningsutvecklingen mellan 2012 och 2018.

År	2013	2014	2015	2016	2017	2018	2019
Befolkning	8 426	8 453	8 505	8 526	8 618	8 575	8 564
Förändring	-70	27	52	21	92	-43	-11

Källa: SCB

### In- och utflyttning

Under 2018 hade Eda ett negativt flyttningsnetto (inflyttade minus utflyttade) motsvarande 14 personer, dvs att det flyttade ut fler personer än vad som flyttade in under perioden. För 2019 är det motsvarande förhållande, 5 personer fler flyttade ut från kommunen än vad som flyttade in.

### Födda och avlidna

Under 2019 föddes 81 Edabor och 94 avled. Det ger ett negativt födelsenetto på 13 personer.

Flyttningsnetto 2016-2019			
2016	2017	2018	2019
64	116	-14	-5

Källa: SCB

Födelsenetto 2016-2019			
2016	2017	2018	2019
-49	-24	-29	-13

Källa: SCB

# Måluppfyllelse

## Finansiella mål

Den övergripande finansiella målsättningen för planperioden 2019 – 2021 är att verksamhetens nettokostnader inkl. avskrivningar inte ska överstiga 97,5 % av skatteintäkter och generella statsbidrag. Ambitionen är dock långsiktigt att ha resultat som medför att verksamheternas nettokostnader inkl. avskrivningar inte ska överstiga 95 % av skatteintäkter och generella statsbidrag.

- *Utfallet 2019 är 100,6 %. Målet har inte uppfyllts.*

Resultatnivån för respektive år under planperioden ska inte vara lägre än 1,5 % av skatteintäkter och generella statsbidrag. Om avsteg från detta mål görs ska beslutet motiveras.

- *Ett resultat på 1,5 % av skatteintäkter och generella statsbidrag motsvarar 2018 ett resultat på 7 623 tkr. Det redovisade resultatet för 2019 är -2 531 tkr. Målet har inte uppfyllts.*

Målsättningen är att kommunens totala låneskuld inte bör öka. Detta innebär att kommunens investeringar ska finansieras med egna medel.

- *Ett nytt lån har upptagits under 2019. Målet har inte uppfyllts.*

## Kommentar

Eda kommun når inte något av de tre finansiella målen under 2019, däremot har regeringen under hösten tagit beslut om ett förändrat kostnadsutjämningsystem vilket gör att kommunens budget 2020-2022 täcker in det som ska återställas enligt balanskravsutredningen. Budgeten är också upprättad utifrån att de finansiella målen ska nås, tidigare år har avsteg från dessa skett redan i planeringen.

## Övergripande verksamhetsmässiga mål

Kommunfullmäktige har i den strategiska planen för 2019 – 2021 fattat beslut om ett antal övergripande mål. Dessa bryts sedan ned till verksamhetsmål i de olika verksamhetsområdena där sedan ett antal aktiviteter fastställs för att nå dessa. För att bilda sig en uppfattning kring måluppfyllelsen finns också ett antal indikatorer för att kunna mäta dessa. Vi hänvisar till respektive områdes verksamhetsberättelse längre fram i årsredovisningen för utfall och kommentarer kring dessa.

## Personalekonomisk redovisning

### Anställda (per 191231)

Antal anställda / Personalstruktur	2015	2016	2017	2018	2019
Årsarbetare kommunen	565	586	601	574	564
- Kommunledningsstaben	35	36	36	37	36
- Bildning	216	225	219	215	222
- Vård och stöd	242	246	274	261	258
- Samhällsbyggnad	72	79	72	61	48
Antal anställda (personer)	649	665	674	648	634

Antalet årsarbetare minskade totalt i kommunen med 10 st. Kommunledningsstaben minskade med 1 st, bildning har ökat med 7 st, samhällsbyggnad har minskat med 13 st och vård och stöd har minskat med 3 st jämfört med föregående år.

### Könsfördelning

#### Könsfördelning personer %

Kvinnor 88 %  
Män 12 %

Könsfördelning personer %	2015	2016	2017	2018	2019
Kvinnor	86 %	86 %	86 %	87 %	88 %
Män	14 %	14 %	14 %	13 %	12 %

Eda kommun fortsätter att totalt sett vara en kvinnodominerad arbetsplats. Andelen kvinnor har ökat med 1 procentenhet och andelen män minskat jämfört med föregående år.

### Ålder

Genomsnitt ålder	2015	2016	2017	2018	2019
Kvinnor	48	48	47	47	47
Män	49	49	49	49	48
<b>Totalt</b>	<b>48</b>	<b>48</b>	<b>48</b>	<b>47</b>	<b>47</b>

Genomsnittsåldern för kvinnor och ligger kvar på samma nivå som föregående år och för män har den minskat något. Den totala genomsnittsåldern bland anställda ligger kvar på 47 år.

### Medelpensionsålder

Medelpensionsålder för kommunens anställda är 65 år, ingen förändring jämfört med tidigare år. Siffran baseras på när anställda i praktiken går i pension oberoende av orsak.

### Pensionsavgångar

Antalet personer mellan 61-68 år för respektive verksamhet och som inom en femårsperiod kommer att gå i ålderspension med antagandet om att pensionsåldern är 65 år. Av tabellen framkommer att arbetskraftsbehovet inom en 5 års period är stort i hela kommunen. Totalt kommer 110 personer att gå i ålderspension och det är en ökning med 2 personer jämfört med föregående år. Utöver dessa finns de personer som slutar av egen vilja samt de som blir beviljade sjukersättning.

<b>Pensionsavgångar antal/vht</b>	<b>2015</b>	<b>2016</b>	<b>2017</b>	<b>2018</b>	<b>2019</b>
Kommunledningsstaben	7	7	8	7	8
Bildning	42	43	40	39	37
Vård och stöd	36	50	47	54	56
Samhällsbyggnad	13	12	13	8	9
<b>Totalt</b>	<b>98</b>	<b>112</b>	<b>108</b>	<b>108</b>	<b>110</b>

Av tabellen ovan framkommer att arbetskraftsbehovet inom en 5 års period är stort i hela kommunen. Totalt kommer 110 personer att gå i ålderspension och det är en ökning med 2 personer jämfört med föregående år. Utöver dessa finns de personer som slutar av egen vilja samt de som blir beviljade sjukersättning.

## Medellön

Siffrorna visar medellön för heltidsanställda oavsett befattning. Medellönen har totalt ökat med 854 kr jämfört med år 2018. Föregående år ökade medellönen med 440 kr.

<b>Medellön</b>	<b>2015</b>	<b>2016</b>	<b>2017</b>	<b>2018</b>	<b>2019</b>
Kvinnor	25 740	26 377	26 969	27 546	28 432
Män	28 597	29 258	29 600	29 189	30 068
<b>Totalt</b>	<b>26 161</b>	<b>26 795</b>	<b>27 341</b>	<b>27 781</b>	<b>28 635</b>

## Arbetad tid - frånvarotid

	<b>2015</b>	<b>2016</b>	<b>2017</b>	<b>2018</b>	<b>2019</b>
Nettoarbetstid	77 %	76 %	76 %	75 %	74,6 %
Semester	8,3 %	9,0 %	8,5 %	8,9 %	8,9 %
Sjukdom	6,3 %	6,5 %	6,3 %	7,3 %	7,2 %
Föräldraledighet	4,0 %	4,6 %	4,6 %	4,8 %	5,3 %
Tjänstledigheter	2,9 %	3,1 %	2,9 %	2,5 %	2,6 %
Facklig verksamhet	0,1 %	0,2 %	0,2 %	0,2 %	0,1 %
Studier	0,4 %	0,5 %	0,4 %	0,7 %	0,7 %
Övrig frånvaro*	0,6 %	0,6 %	0,7 %	0,7 %	0,6 %
<b>Total frånvaro</b>	<b>23 %</b>	<b>24,5 %</b>	<b>23,6 %</b>	<b>25,1 %</b>	<b>25,4 %</b>

\* Ex på övrig frånvaro är kompledighet, närståendevård, olovlig frånvaro mm

Nettoarbetstiden är den tid som blir kvar när all frånvarotid är avräknad från bruttoarbetstiden. Fram till år 2017 har den varit mycket stabil, noterbart är att under 2018 och 2019 har nettoarbetstiden sjunkit och frånvaron stigit. Det har skett en liten ökning på frånvaron i sin helhet, men de flesta frånvaroposterna ligger kvar på samma nivå som 2018.

Nyckeltalet för nettoarbetstiden i Eda kommun är konkurrenskraftigt jämfört med övriga kommunala arbetsgivare.

## Frånvarotimmar per verksamhet och orsak

	<b>KLS</b>	<b>Bildning</b>	<b>Shb</b>	<b>V o S</b>	<b>Totalt</b>
Facklig verksamhet	33	596	339	514	<b>1 482</b>
Föräldraledighet	3 930	31 379	1 177	34 164	<b>70 650</b>
Semester	9 584	38 250	10 802	60 126	<b>118 762</b>
Sjukdom	2 045	37 327	5 403	51 227	<b>96 002</b>
Studieledighet	0	4 683	0	4 291	<b>8 974</b>
Tjänstledighet	1 477	25 092	1 058	6 704	<b>34 331</b>
Övrig frånvaro	1 331	2 893	949	3 154	<b>8 327</b>
<b>Totalt</b>	<b>18 400</b>	<b>140 220</b>	<b>19 728</b>	<b>160 180</b>	<b>338 528</b>

Verksamhetschef inom Bildning, Sb och V.o.S är medräknade

## Övertid och fyllnadstid per verksamhet under 2018– 2019

	Bildning		KLS		Shb		V o S		Totalt	
	2018	2019	2018	2019	2018	2019	2018	2019	2018	2019
Fyllnadstid	5 396	3 881	70	92	381	237	13 285	10 585	19 131	14 795
Övertid	2 449	1 626	310	118	1 190	253	4 225	4 419	8 174	6 416
Timmar totalt	7 845	5 507	380	210	1 571	490	17 509	15 005	27 305	21 212
<b>Kostnad totalt</b>	<b>1 698 836</b>	<b>1 240 057</b>	<b>56 685</b>	<b>38 058</b>	<b>540 379</b>	<b>147 650</b>	<b>4 774 374</b>	<b>4 411 770</b>	<b>7 070 274</b>	<b>5 837 535</b>

Mertidsuttaget för de anställda har minskat i omfattning och detta medför en kostnadsbesparing på totalt 1 232 739 kr jämfört med föregående år.

Den största minskningen av mertid är inom bildning där kostnaden minskat med 458 779 kr jämfört med föregående år. Samhällsbyggnad har minskat sin kostnad med 392 729 kr och vård och stöd har minskat med 362 604 kr. Kommunledningsstaben har även de minskat sin kostnad med 18 627 kr. Nedan visas en sammanställning över den totala kostnaden i tkr åren 2015-2019.

Verksamhet	2015	2016	2017	2018	2019
Kommunledningsstaben	1 261	1 319	1 224	1 699	1 240
Bildning	273	153	354	57	38
Vård och stöd	7 651	6 945	5 737	4 774	4 412
Samhällsbyggnad	446	631	588	540	148
<b>Totalt</b>	<b>9 631</b>	<b>9 048</b>	<b>7 903</b>	<b>7 070</b>	<b>5 838</b>

*Fyllnadstid* är den extra tid som deltidsanställda jobbar upp till heltidsmättet för anställningen.

*Övertid* är den tid som anställda jobbar extratid utöver heltidsmättet för anställningen eller på fridag som infaller på lördag, söndag eller heldag.

Övertid och fyllnadstid i timmar per anställd person	2015	2016	2017	2018	2019
Fyllnad	40,47	35,65	30,74	29,52	23,34
Övertid	20,31	19,11	15,91	12,61	10,12
<b>Total övertid/fyllnadstid</b>	<b>60,78</b>	<b>54,76</b>	<b>46,65</b>	<b>42,14</b>	<b>33,46</b>

## Semesterlöneskuld

Semesterlöneskulden per 191231 var 19 206 tkr vilket är en minskning med 1 790 tkr från 2018.

## Sjukfrånvaro

	2015	2016	2017	2018	2019
<i>Totalt sjuktal (%)</i>	6,3 %	6,0 %	6,3 %	7,3 %	7,2 %
<i>Sjukfrånvaro per vht (%)</i>					
Kommunledningsstab	1,27 %	1,84 %	2,25 %	2,95 %	2,41 %
Bildning	4,71 %	5,05 %	4,43 %	6,28 %	6,48 %
Samhällsbyggnad	6,34 %	4,76 %	3,82 %	4,17 %	5,35 %
Vård och stöd	8,54 %	8,10 %	8,49 %	9,73 %	9,11 %
<b>Totalt</b>	<b>6,3 %</b>	<b>6,0 %</b>	<b>6,3 %</b>	<b>7,3 %</b>	<b>7,2 %</b>

Sjukfrånvaron totalt minskar något från föregående år. Kommunledningsstaben samt vård och stöd har minskat sin sjukfrånvaro medan bildning och samhällsbyggnad har ökat. Dessa siffror ska dock ställas i relation till att sjukfrånvaron i hela landet under det senaste åren varit stigande.

### **Sjukfrånvaro i % avseende frånvaro under sammanhängande tid av 60 dagar eller mer**

	<b>2015</b>	<b>2016</b>	<b>2017</b>	<b>2018</b>	<b>2019</b>
Kommunledningsstab	0,00 %	6,85 %	34,75 %	39,08 %	45,09 %
Bildning	37,18 %	32,52 %	34,31 %	40,69 %	46,40 %
Samhällsbyggnad	61,01 %	56,28 %	43,93 %	42,26 %	44,39 %
Vård och stöd	48,29 %	41,18 %	40,57 %	52,93 %	45,87 %
<b>Totalt</b>	<b>45,76 %</b>	<b>39,17 %</b>	<b>38,40 %</b>	<b>47,64 %</b>	<b>45,97 %</b>

När det gäller sjukfrånvaron under en sammanhängande tid av 60 dgr eller mer har kommunledningsstaben, bildning och samhällsbyggnad ökat i sjukfrånvaro medan vård och stöd har minskat sin sjukfrånvaro. Den totala sjukfrånvaron har dock minskat.

### **Total sjukfrånvaro i procent av arbetstid fördelat på åldersintervall**

	<b>2015</b>	<b>2016</b>	<b>2017</b>	<b>2018</b>	<b>2019</b>
→ 29 år	4,38 %	6,29 %	6,72 %	6,52 %	6,47 %
30 – 49 år	6,80 %	6,78 %	7,19 %	8,25 %	7,31 %
50 år →	6,24 %	5,33 %	5,34 %	6,69 %	7,39 %
<b>Totalt</b>	<b>6,28 %</b>	<b>6,07 %</b>	<b>6,30 %</b>	<b>7,32 %</b>	<b>7,25 %</b>

### **Slutsats sjukfrånvaro**

De åtgärder som kommunen främst har jobbat med för att bibehålla och sänka sjuktalet under 2019 är följande:

- Anställda erbjuds 1 timme/vecka för friskvård på betald arbetstid.
- Punktinsatser utifrån behov som framkommit. Ex utbildningar och handledning
- Arbetsmiljöutbildning för chefer och skyddsombud
- Kompetensutveckling för chefer och medarbetare
- Aktivt medarbetarskap utbildning för alla medarbetare
- Stödinsatser pga upprepad korttidsfrånvaro
- Motionskampanj
- Hälsoinspiratörer, 4 halvdagar per år med olika tema.
- Sponsring i motionslopp och Eda Klassikern
- Friskvårdsaktivitet – Familjedag i Valfjället
- Sjuk och friskänmälan till företagshälsovården som är en dygnet runt tjänst och som innehåller sjukvårdsrådgivning till anställda och stöd till chefer
- ”Tidig-rehab” som innebär att företagshälsovården kontinuerligt träffar alla chefer, för att tillsammans gå igenom de sjukskrivna i syfte att se vad som kan göras och i ett tidigt skede upptäckta tecken på eventuell ohälsa.
- Tobaksavvänjning
- AfterWork för alla medarbetare
- Viktväktarna på arbetet
- Beslut riktlinje om 35 medarbetare per chef

- Sunt arbetsliv team har gjort insatser med fokus på friskfaktorer
- Experio worklab, medverkan i ESF-projekt med mål om sänkta sjuktal
- Kompetensutveckling, t.ex. socialrätt, validering till kock och specialpedagogik för personal inom LSS-verksamheten

## **Utmaningar**

För att kunna få ett bara personalekonomiskt ”bokslut” i framtiden finns en rad utmaningar inom personalområdet att ta tag i. Några av dessa insatsområden är följande:

### ***Kompetensförsörjning***

Enligt prognos från SKR och Region Värmland kommer under de närmaste tio åren antalet barn, unga och äldre att öka markant, vilket betyder att välfärdsbehoven blir mer omfattande. Samtidigt minskar antalet personer i arbetsför ålder. Det innebär att färre personer ska arbeta och ta hand om fler behov. Det kommer att kräva att varje arbetsför person behöver arbeta mer än idag. I Värmland kommer tillgången på arbetskraft att minska betydligt jämfört med rikets genomsnitt. I Eda kommer tillgången på arbetskraft vara ännu mindre än för Regionen. Detta innebär att kompetensförsörjningen är och kommer vara en av kommunens viktigaste utmaningar.

### ***Attraktiv arbetsgivare***

Det är viktigt att kommunen arbetar för att vara en attraktiv arbetsgivare för att både kunna rekrytera och behålla personal. Lön är ett styrmedel men forskning och medarbetarundersökningar visar att en god arbetsmiljö är lika viktigt för att medarbetarna ska vilja och orka stanna kvar. Vi fortsätter därför arbetet med att vara attraktiv arbetsgivare i framtiden för att behålla våra medarbetare. Ett exempel som har införts är rekryteringssatsningen i verksamhetsområde bildning. I arbetsmiljöarbetet har det genomförts utbildning i aktivt medarbetarskap för alla medarbetare så vi kan skapa en kultur där medarbetare trivs och har möjligheter att utvecklas. Möjlighet att växla semesterersättning mot extra semesterdagar för mer vila och återhämtning finns och används av många medarbetare.

Vi behöver också bli bättre på att marknadsföra goda exempel vi gör ute i verksamheterna. Ett exempel vi gör är att låta olika verksamheter presentera sig i sociala medier tex Instagram. Vi behöver också goda ”ambassadörer” både medarbetare, invånare, företagare och politiker som kan sprida goda budskap om Eda kommun, för att långsiktigt kunna klara arbetskraftsbehovet

### ***Rekrytering***

Bemanningsfrågan är stor och viktig för hela Eda kommun och vi behöver ta tillvara på alla resurser som finns på ett effektivt och ekonomiskt sätt. Vi behöver arbeta med tekniska och praktiska lösningar för att lösa problem som uppstår med kommunikation så att vi kan jobba på ett övergripande sätt och ha hela kommunen som målbild.

Det är svårt att rekrytera personer till vissa befattningar med den kompetens som efterfrågas. Sökande finns till nästan varje ledigt arbete, men en allt lägre andel av dem motsvarar kraven för uppgiften. Detta är visserligen en allmän trend på arbetsmarknaden, men många glesbygdskommuner känner av den mer än andra arbetsgivare.

### ***Kompetensutveckling***

Kraven på den kommunala verksamheten skärps successivt hela tiden, både vad kommunerna ska klara och även med vilken kvalitet olika tjänster ska levereras till kommuninvånarna.



Denna utveckling ställer allt högre krav på medarbetarna. En avgörande förutsättning för att klara av de ökade kraven är att fortbildning och kompetensutvecklingen ligger i nivå med de yttre krav som ställs på medarbetarna.

En stor utmaning är därför att både få fram resurser för en sådan möjlighet och tillse att de fördelas på rätt typ av kompetensutveckling.

### ***Personalrörlighet***

En utmaning är att utveckla motivationen till att arbeta flexibla geografiskt i kommunen, men även inom olika verksamheter sk kombitjänster. Ett exempel som nämnts ofta är möjligheten att kunna kombinera en tjänst i deltidsbrandkåren med yrken i kommunen och förutsättningarna för att göra detta möjligt.

Hantering av kombinationstjänster, bemanningsfrågor och kompetensutveckling blir enklare att hantera i en kommungemensam personalpool och bemanningscentral som har mandat att arbeta kommunövergripande.

Att behålla och utveckla egen kompetens höjer kvaliteten på omsorgstjänsterna och kan på längre sikt bidra till en kostnadseffektivare verksamhet.

### ***Heltid***

I huvudöverenskommelse mellan Kommunal och SKR har parterna kommit överens om att alla kommuner och regioner ska eftersträva heltidsarbete som norm. Detta ska planeras och genomföras innan år 2021.

Att erbjuda heltidsarbeten bidrar till att attrahera, rekrytera och behålla medarbetare. Heltidsanställningar är en viktig faktor i konkurrensen om arbetskraften. Om fler arbetar mer kan vi ta tillvara på kompetensen som redan finns i verksamheten. Utökad sysselsättningsgrad kommer också att medföra arbete på flera arbetsplatser som i sin tur bidrar till att öka den interna kompetensöverföringen och kvalitén i verksamheten höjs därmed.

Vi har kommit en bit på väg i detta arbete men har en hel del kvar att göra i organisationen med organisatoriska förutsättningar, arbetsmiljö, översyn av möjlighet till professionsförskjutning och inställningen hos medarbetarna att arbeta mer och flexibla.

# Redovisningsprinciper

## Den kommunala Redovisningslagen

Eda kommun följer Lagen om kommunal bokföring och redovisning (LKBR) och de rekommendationer som lämnas av Rådet för kommunal redovisning (RKR) med något undantag. Undantagen, som beskrivs nedan, gäller vissa avskrivningstider samt dokumentation av redovisningssystemet.

## Materiella anläggningstillgångar

Har i balansräkningen tagits upp till anskaffningsvärdet med avdrag för planenliga avskrivningar. Avskrivningarna påbörjas när anläggningen tas i bruk. Under år 2014 påbörjades arbetet med komponentavskrivning, denna metod kommer successivt införas.

## Bidrag infrastrukturella investeringar

I enlighet med RKR rekommendation R2 redovisas bidrag till infrastrukturella investeringar som materiell anläggningstillgång och skrivs av i takt med avskrivningstiden på investeringen.

## Redovisning av finansiella tillgångar

I enlighet med RKR rekommendation R7 har omklassificering från och med 2011 gjorts av finansiella tillgångar. Detta har inneburit att de finansiella tillgångar som inte brukas stadigvarande omklassas från anläggningstillgång till omsättningstillgång.

## Exploateringsfastigheter

Från och med år 2011 har exploateringsfastigheter oklassificerats från materiell anläggningstillgång till omsättningstillgång enligt god redovisningssed.

## Anslutningsavgifter

Eda kommun periodiserar anslutningsavgifter enligt RKR R2. Anslutningsavgifter intäktsredovisas i takt med avskrivningstiden på anläggningen.

## Skatteintäkter

Redovisningen av kommunala skatteintäkter sker efter Rådet för kommunal redovisnings rekommendation R2 Intäkter.

## Periodiseringar

Leverantörsfakturor på väsentliga belopp som inkommit efter årsskiftet men som är hänförliga till redovisningsåret, har skuldbokförts och belastar 2019 års redovisning. Löner som intjänats i december 2019 men utbetalas i januari 2020 (timlöner, OB-ersättning och övertids-ersättning) har periodiserats som kortfristig skuld och belastar 2019 års resultat. Arbetsgivaravgiften för december 2019 har också periodiserats som en kortfristig skuld.

## Semesterlöneskuld

Semesterlöneskulden avser ej uttagna semesterdagar, okompenserad övertid och därpå upplupen arbetsgivaravgift. Semesterlöneskulden har klassificerats som kortfristig skuld.

## Pensionsskuld och pensionskostnader

Årets pensionsutbetalningar inkl. löneskatt, som utgörs av inbetalningar till KPA och alternativa lösningar, redovisas bland verksamhetens kostnader. Pensionsförmåner intjänade fr.o.m. 1998 samt garanti- och visstidspensioner, inklusive särskild löneskatt, redovisas som avsättning. Pensionsskuldens finansiella kostnader redovisas som finansiell kostnad i resultaträkningen. Den individuella delen som intjänats under 2019 och som utbetalas i mars 2020 redovisas som kortfristig skuld. Under ansvarsförbindelser finns de

pensionsförpliktelser, inklusive löneskatt, som är intjänade av arbetstagare och pensionstagare före 1998. Ansvarsförbindelsen ligger utanför balansräkningen och påverkar inte resultaträkningen. I enlighet med Redovisningsrådets rekommendation periodiserar kommunen den särskilda löneskatten för samtliga pensionsförpliktelser.

Pensionsförpliktelser till förtroendevalda som ännu ej börjat utbetalas redovisas i enlighet med RKR rekommendation R9 som ansvarsförbindelse.

### **Personalomkostnadspålägg**

Arbetsgivaravgifter/personalomkostnader har påförts respektive verksamhet genom procentuellt påslag i samband med löneutbetalningen. Följande procentpåslag har använts under 2019:

Anställda	39,15
Förtroendevalda	35,92

### **Kapitalkostnader**

Nämndernas driftkostnader belastas med en internt kalkylerad kapitalkostnadsränta. Räntan beräknas på bokfört värde och räntesatsen har varit 1,50 procent.

### **Sammanställd redovisning**

Den sammanställda redovisningen upprättas enligt LKBR kap 12. I koncernbokslutet ingår Eda kommun och de bolag i vilka kommunen innehar en röstandel av minst 20 procent, nämligen Eda Bostads AB (100 procent), Eda Energi AB (100 procent) och Valfjället Skicenter AB (100 procent). Teknik i Väst AB (10 procent) ingår också i koncernbokslutet då det är att betraktas som ett kommunalt koncernföretag enligt 2 kap LKBR. Kommunen har också små ägarandelar i Kommentusgruppen AB, Kommunassurans Syd Försäkrings AB och Förenade Småkommuners Försäkrings AB, vilka inte ingår i den sammanställda redovisningen. Den sammanställda redovisningen upprättas enligt förvärvsmetoden med proportionell konsolidering. Koncerninterna poster av väsentlig betydelse har uppskattats och eliminerats.

I RKR rekommendation R16 beskrivs hur den sammanställda redovisningen ska vara uppställd, i den gemensamma förvaltningsberättelsen görs vissa avvikelser.

## Sammanställd redovisning

<b>RESULTATRÄKNING</b>					
(Belopp i tkr)		<b>Koncernen</b>		<b>Eda kommun</b>	
		<b>2019</b>	<b>2018</b>	<b>2019</b>	<b>2018</b>
Verksamhetens intäkter	Not 1	174 823	191 447	120 688	137 125
Jämförelsestörande intäkt	Not 2	0	5 768	0	5 750
Verksamhetens kostnader	Not 3	-647 908	-666 674	-605 878	-624 426
Jämförelsestörande kostnad	Not 4	-690	-29 812	-690	-29 812
Avskrivningar	Not 5	-35 735	-33 671	-25 591	-24 337
<b>Verksamhetens nettokostnader</b>		<b>-509 510</b>	<b>-532 942</b>	<b>-511 472</b>	<b>-535 699</b>
Skatteintäkter	Not 6	329 416	320 889	329 416	320 889
Generella statsbidrag och utjämning	Not 7	178 804	174 065	178 804	174 065
<b>Verksamhetens resultat</b>		<b>-1 290</b>	<b>-37 988</b>	<b>-3 252</b>	<b>-40 745</b>
Finansiella intäkter	Not 8	1 392	7 193	2 411	8 240
Finansiella kostnader	Not 9	-2 468	-2 679	-1 690	-1 034
<b>Resultat efter finansiella poster</b>		<b>-2 365</b>	<b>-33 474</b>	<b>-2 530</b>	<b>-33 539</b>
Extraordinära intäkter					
Extraordinära kostnader					
<b>Årets resultat</b>	Not 10	<b>-2 365</b>	<b>-33 474</b>	<b>-2 530</b>	<b>-33 539</b>
Förändring ansvarsförbindelse pensioner		5 728	4 475	5 728	4 475
<b>Res. pensioner enl. fullkostnadsmodell</b>		<b>3 298</b>	<b>-28 999</b>	<b>3 198</b>	<b>-29 064</b>

## KASSAFLÖDESANALYS

(Belopp i tkr)

	Koncernen		Eda kommun	
LÖPANDE VERKSAMHET	2019	2018	2019	2018
Årets Resultat	-2 365	-33 474	-2 530	-33 539
Av- och nedskrivningar	35 735	33 671	25 591	24 337
Uppl bidrag statlig infrastruktur	807	611	807	611
Förändring pens avs	782	3 649	782	3 649
Förändring övriga avsättningar	172	-804	-692	-1 422
Justering övriga ej likviditetspåverkande poster	-304	-1 620	-303	-1 620
<b>Medel från verksamheten före förändr av rörelsekapital</b>	<b>34 826</b>	<b>2 033</b>	<b>23 655</b>	<b>-7 985</b>
Kortfristiga fordringar	-1 896	3 724	562	2 192
Förråd	288	121	43	9
Kortfristiga skulder	-11 275	16 525	-8 975	14 205
<b>Kassaflöde från den löpande verksamheten</b>	<b>21 943</b>	<b>22 403</b>	<b>15 285</b>	<b>8 421</b>
<b>INVESTERINGAR</b>				
Investering av materiella tillgångar	-51 810	-55 909	-42 142	-48 293
Försäljning av materiella tillgångar	490	1 620	437	1 620
Investering av finansiella tillgångar	0	-420	0	0
Försäljning av finansiella tillgångar	1 200	17 526	1 200	17 527
Investeringsbidrag övr inkomster	918	45	918	45
<b>Kassaflöde från investeringsverksamheten</b>	<b>-49 202</b>	<b>-37 138</b>	<b>-39 588</b>	<b>-29 101</b>
<b>FINANSIERING</b>				
Nyupptagna lån / Statliga investeringsbidrag	28 011	935	21 511	935
Amortering av långfristiga skulder	-6 070	-4 853	-450	-233
Förändring av långfristiga skulder	829	2 014	829	2 014
Förändring av kortfristiga placeringar			120	
Förändring av långfristiga placeringar	120	617	0	617
Aktieägartillskott	100			0
<b>Kassaflöde från finansverksamheten</b>	<b>22 990</b>	<b>-1 287</b>	<b>22 010</b>	<b>3 332</b>
<b>Årets Kassaflöde</b>	<b>-4 268</b>	<b>-16 022</b>	<b>-2 293</b>	<b>-17 347</b>
Likvida medel vid årets början	45 711	61 733	28 418	45 765
Likvida medel vid årets slut	41 443	45 711	26 125	28 418

**BALANSRÄKNING**

		<b>Koncernen</b>		<b>Eda kommun</b>	
(Belopp i tkr)		<b>2019</b>	<b>2018</b>	<b>2019</b>	<b>2018</b>
<b>Tillgångar</b>					
<i>Anläggningstillgångar</i>					
<i>Materiella anläggningstillgångar</i>					
Mark, byggnader och tekniska anläggningar	Not 17	665 811	662 545	400 335	394 754
Maskiner och inventarier	Not 18	47 539	39 695	42 465	37 758
Finansiella anläggningstillgångar	Not 19	12 194	12 173	23 022	23 142
Bidrag till infrastruktur	Not 20	22 729	18 324	22 729	18 324
<b>Summa anläggningstillgångar</b>		<b>748 273</b>	<b>732 738</b>	<b>488 551</b>	<b>473 978</b>
<i>Omsättningstillgångar</i>					
Exploateringsmark och förråd	Not 21	5 772	6 060	5 087	5 130
Kortfristiga fordringar	Not 22	50 818	51 455	49 037	49 599
Kortfristiga placeringar	Not 23	0	1 200	0	1 200
Kassa och bank	Not 24	41 443	45 711	26 125	28 418
<b>Summa omsättningstillgångar</b>		<b>98 033</b>	<b>104 427</b>	<b>80 249</b>	<b>84 347</b>
<b>Summa tillgångar</b>		<b>846 305</b>	<b>837 165</b>	<b>568 800</b>	<b>558 325</b>
<b>Eget kapital, avsättningar och skulder</b>					
<i>Eget kapital</i>					
Därav årets resultat		412 412	414 554	371 970	374 501
Varav resultatutjämningsreserv		-2 365	-33 474	-2 530	-33 539
		848	848	848	848
<b>Summa eget kapital</b>		<b>412 412</b>	<b>414 554</b>	<b>371 970</b>	<b>374 501</b>
<i>Avsättningar</i>					
Avsättning för pensioner	Not 25	28 687	27 905	28 687	27 905
Andra avsättningar		20 206	20 034	6 322	7 014
<b>Summa avsättningar</b>		<b>48 893</b>	<b>47 939</b>	<b>35 009</b>	<b>34 919</b>
<i>Skulder</i>					
Långfristiga skulder	Not 26	261 810	248 420	61 560	39 670
Kortfristiga skulder	Not 27	123 191	126 253	100 261	109 236
<b>Summa skulder</b>		<b>385 001</b>	<b>374 673</b>	<b>161 820</b>	<b>148 906</b>
<b>Summa eget kapital, avsättningar och skulder</b>		<b>846 305</b>	<b>837 165</b>	<b>568 800</b>	<b>558 325</b>
<b>Panter och ansvarsförbindelser</b>					
Pensionsförpliktelser äldre än 1998	Not 28	189 580	195 308	189 580	195 308
Ansvarsförbindelser	Not 29	15 953	15 937	15 700	15 700
Koncerninterna	Not 30			210 370	209 370
Borgensåtagande, övriga förpliktelser	Not 30	2 155	2 311	2 155	2 311

## NOTER (tkr)

	2019	2018		2019	2018
<b>1. Verksamhetens intäkter</b>			<b>8. Finansiella intäkter</b>		
<b>Kommunen</b>			<b>Koncernen</b>		
Taxor och avgifter	47 480	43 599	Eda kommun	2 411	8 240
Hyror och arrenden	16 201	15 023	Eda Bostads AB	8	14
Bidrag	47 022	66 039	Valfjället Skicenter AB	3	4
Reavinster	303	1 620	Eda Energi AB	19	5
Övriga intäkter	9 682	10 844	Teknik i Väst AB	0	0
<b>S:a verksamhetens intäkter:</b>	<b>120 688</b>	<b>137 125</b>	Eliminering interna intäkter	<u>-1 050</u>	<u>-1 071</u>
				<b>1 392</b>	<b>7 193</b>
<b>2. Jämförelsestörande intäkt</b>			<b>Kommunen</b>		
<b>Kommunen</b>			Ränteintäkter på kundfordringar	119	121
Ersättning 6% moms extern plac	0	81	Ränteintäkter på lånefordringar	308	387
Försäkringsers. brand G-byskolan	0	5 669	Övriga ränteintäkter	38	375
			Borgensavgift koncernbolag	1 032	1 047
<b>3. Verksamhetens kostnader</b>			Utdelning aktier/andelar	568	814
<b>Kommunen</b>			Övriga finansiella intäkter	<u>347</u>	<u>5 497</u>
Löner och sociala avgifter	-344 695	-360 927	<b>S:a finansiella intäkter kommun</b>	<b>2 411</b>	<b>8 240</b>
Pensionskostnader	-27 492	-34 108			
Bidrag	-22 350	-21 972	<b>9. Finansiella kostnader koncernen</b>		
Köp av huvudverksamhet	-91 377	-80 648	Utveckling i Noresund AB		
Förändring avsättning	692	0	Eda kommun	-1 690	-1 034
Övriga kostnader	<u>-120 655</u>	<u>-126 772</u>	Eda Bostads AB	-2 489	-2 914
<b>S:a verksamhetens kostnader:</b>	<b>-605 878</b>	<b>-624 426</b>	Valfjället Skicenter AB	-50	-53
			Eda Energi AB	-374	-369
			Teknik i Väst AB	-15	0
<b>4. Jämförelsestörande kostnad</b>			Eliminering interna kostnader	<u>2 150</u>	<u>1 691</u>
Avgångsvederlag	-673	-690		<b>-2 468</b>	<b>-2 679</b>
KGP, pensionsstiftelse	0	-23 023	<b>Kommunen</b>		
Likvidation Noresund	-18	-129	Ränta på pensionsskuld	-195	-48
Brand G-byskolan	0	-5 970	Räntekostnader leverantörsskuld.	-7	-3
			Övriga räntekostnader	-309	-273
<b>5. Avskrivningar</b>			Bankkostnader	-79	-90
<b>Koncernen</b>			Aktieägartillsk. Valfjället skicenter AB	-1 100	-620
Eda kommun	-25 591	-24 337	Andelar Utveckling i Noresund AB	<u>0</u>	<u>0</u>
Eda Bostads AB	-6 791	-6 733	<b>S:a finansiella kostnader kommun</b>	<b>-1 690</b>	<b>-1 034</b>
Valfjället Skicenter AB	-779	-539			
Eda Energi AB	-2 071	-2 063	<b>10. Avstämning av balanskravet</b>		
Teknik i Väst AB	<u>-503</u>	<u>0</u>	<b>Kommunen</b>		
	<b>-35 735</b>	<b>-33 671</b>	Årets resultat enligt resultaträkn.	-2 530	-33 539
<b>Kommunen</b>			Avgår: samtliga realisationsvinster	-303	-1 620
Maskiner och inventarier	-3 625	-3 979	Tillägg: realisationsvinster enligt undantag		
Fastigheter och anläggningar	<u>-21 966</u>	<u>-20 358</u>	<i>Synnerliga skäl enligt KL 11 kap, 13 §:</i>		
	<b>-25 591</b>	<b>-24 337</b>	Nedskrivning finansiella anläggningstillgångar		
<b>6. Skatteintäkter</b>			<b>Justerat resultat</b>	<b>-2 833</b>	<b>-35 159</b>
<b>Kommunen</b>			Avgår medel till resultatutjämn. reserv		
Preliminär kommunalskatt	332 188	322 669	<b>Årets balanskravsresultat</b>	<b>-2 833</b>	<b>-35 159</b>
Preliminär slutavr. innevarande år	-3 685	-514	Synnerliga skäl att inte återställa	1 082	23 023
Slutavräkning föregående år	203	-1 265	Justerat resultat från föregående år	<u>-16 167</u>	<u>-4 031</u>
Mellankommunalutjämnning	710	0	<b>Kvar att återställa</b>	<b>-17 918</b>	<b>-16 167</b>
<b>S:a skatteintäkter:</b>	<b>329 416</b>	<b>320 889</b>			
			<b>11. Förändring övriga avsättningar</b>		
<b>7. Generella statsbidrag och utjämnung</b>			Eda kommun, Sluttäckning soptipp	692	1 422
<b>Kommunen</b>			Eda Energi AB, skatter	<u>0</u>	<u>0</u>
Strukturbidrag	2 520	2 535	<b>S:a förändring övriga avsättningar</b>	<b>692</b>	<b>1 422</b>
Inkomstutjämningsbidrag	156 137	157 264			
Kommunal fastighetsavgift	17 201	16 927	<b>12. Reavinst / reaförlust</b>		
Övriga bidrag från staten	2 802	4 028	Eda kommun	-303	-1 620
Regleringsbidrag	6 018	1 356	Eda Bostads AB	0	0
Regleringsavgift	0	0	Valfjället Skicenter AB	0	0
Avgift för kostnadsutjämnung	-1 191	-595	Teknik i Väst AB	-1	0
Utjämningsavgift LSS	<u>-4 682</u>	<u>-7 449</u>	<b>S:a reavinst / reaförlust</b>	<b>-304</b>	<b>-1 620</b>
<b>S:a statsbidrag och utjämn:</b>	<b>178 804</b>	<b>174 065</b>			
			<b>13. Försäljning av materiella tillgångar</b>		
			<b>Kommunen</b>		
			Övrig fsg	437	1 620
			<b>S:a försäljning materiella tillgångar</b>	<b>437</b>	<b>1 620</b>

## NOTER (tkr)

14. Investeringsbidrag övr ink. Kommunen	2019	2018
Övrig investeringsinkomst	918	45
<b>S:a investeringsbidrag övr ink.</b>	<b>918</b>	<b>45</b>

15. Nyupptagna lån / Statliga investeringsbidrag	2019	2018
Eda kommun upptaget lån	15 000	0
Eda kommun, statl. investeringsb.	6 511	935
Eda Bostads AB	0	0
Eda Energi AB	0	0
Valfjället Skicenter AB	3 500	0
Teknik i Väst AB	<u>3 000</u>	<u>0</u>
<b>S:a nyuppt. lån/statl. investering:</b>	<b>28 011</b>	<b>935</b>

16. Amortering av långfristiga skulder / Statliga investeringsbidrag	2019	2018
Eda kommun, statl. investeringsb.	-450	-233
Eda Bostads AB	-2 000	-4 000
Eda Energi AB	-3 500	-500
Valfjället Skicenter AB	-120	-120
Teknik i Väst AB	<u>0</u>	<u>0</u>
<b>S:a amort. långfr skulder/statl. in</b>	<b>-6 070</b>	<b>-4 853</b>

17. Mark, byggn, tekn. anlägggn. Koncernen	2019	2018
Eda kommun	400 335	394 754
Eda Bostads AB	227 222	230 660
Eda Energi AB	34 043	36 114
Valfjället Skicenter AB	4 207	1 017
Teknik i Väst AB	<u>4</u>	<u>0</u>
	<b>665 811</b>	<b>662 545</b>

Kommunen	2019	2018
<b>Fastigheter och anläggningar</b>		
Ingående balans	394 754	379 060
Årets utgifter	27 680	36 052
Avskrivningar	-21 966	-20 358
Årets inkomster	0	0
Årets justering bokfört värde	-133	0
<b>Utgående balans</b>	<b>400 335</b>	<b>394 754</b>

Specifikation (tkr)	2019	2018
Mark	0	0
Markreserv	7 505	7 408
Verksamhetsfastigheter	13 392	14 251
Skolfastigheter	140 625	138 118
Servicehus	46 396	44 474
Fritidsfastigheter	13 212	14 215
Va-verkets anläggningar	59 277	57 644
Reningsverkets anläggningar	22 519	21 929
Gator, vägar, allmänna platser	77 261	75 578
Fastigheter för annan verksamhet	652	748
Industri- o hantverkshus	16 961	18 010
Övriga fastigheter o anläggningar	<u>2 535</u>	<u>2 379</u>
	<b>400 335</b>	<b>394 754</b>

Genomsnittlig nyttjandetid för mark, byggn, tekn. anläggningar är 34 år.

18. Maskiner och inventarier Koncernen	2019	2018
Eda kommun	42 465	37 758
Eda Bostads AB	863	749
Valfjället Skicenter AB	1 312	1 188
Teknik i Väst AB	<u>2 899</u>	<u>0</u>
	<b>47 539</b>	<b>39 695</b>

Kommunen	2019	2018
<b>Maskiner, inventarier, transportmedel, konstverk och samlingar</b>		
Ingående balans	37 758	34 441
Årets utgifter	9 251	7 340
Årets inkomster	-918	-45
Avskrivningar	-3 625	-3 979
<b>Utgående balans</b>	<b>42 465</b>	<b>37 758</b>

Specifikation (tkr)	2019	2018
Maskiner	4 629	6 219
Inventarier	37 213	30 942
Bilar, övriga transportmedel	448	309
Konstverk o samlingar	89	89
Övriga maskiner och inv	86	199
	<b>42 465</b>	<b>37 758</b>

Genomsnittlig nyttjandetid för maskiner och inventarier är 14 år.

19. Finansiella anläggningstillgångar Koncernen	2019	2018
Eda kommun	23 022	23 142
Eda Bostads AB	169	148
Teknik i Väst AB	0	0
Eliminering interna poster	-10 997	-11 117
	<b>12 194</b>	<b>12 173</b>

Kommunen	2019	2018
<b>Finansiella anläggningstillgångar</b>		
Värdepapper, andelar		
Aktier Eda Bostads AB	2 652	2 652
Aktier Valfjället Skicenter AB	4 005	4 005
Aktieägartillsk. Valfjället Skicenter AB	15 420	14 800
Nedskrivning " Valfjället Skicenter AB	-15 420	-14 800
Aktier Eda Energi AB	4 000	4 000
Aktier o andelar Utv. i Noresund AB	0	3 938
Nedskr. aktier och andelar koncernf.	0	-3 938
Aktier Förenade Småkom Försäkrings	2 300	2 300
Aktier KommentusGruppen AB	2	2
Teknik i Väst AB	100	100
Andelar Stiftelsen Glaskogen	9	9
Andelar Kommuninvest ek förening	4 918	4 918
Visit Värmland	44	44
Inera	43	43
Kommunassurans Syd Försäkrings AE	576	576
Långfristiga kapitalplaceringar	1 300	1 300
<b>Långfristiga fordringar</b>		
Eda Golfklubb	2 833	2 833
Valfjället skicenter AB	240	360
<b>S:a finans. anl. tillgångar kommun</b>	<b>23 022</b>	<b>23 142</b>

Andelskapitalet i Kommuninvest ekonomisk förening avser inbetalt andelskapital. Kommuninvest ekonomisk förening har därefter beslutat om insatsemission för Eda kommun. Eda kommuns totala andelskapital i Kommuninvest ekonomisk förening uppgår till 7 607 700kr

20. Bidrag till infrastruktur	2019	2018
Ombyggnad länsväg 631 i Korterud.	1 751	1 854
Ombyggnad Riksväg 61	20 978	16 470
<b>S:a bidrag till infrastruktur</b>	<b>22 729</b>	<b>18 324</b>

Bidragen skrivs av på 25 år.



## NOTER (tkr)

21. Exploateringsmark o förråd Kommunen	2019	2018
Bostadsmark under exploatering	4 915	4 915
Varulager i Morokulien turistbyrå	172	215
<b>S:a exploateringsmark o förråd</b>	<b>5 087</b>	<b>5 130</b>

22. Kortfristiga fordringar Koncernen	2019	2018
Eda kommun	49 037	49 599
Eda Bostads AB	3 007	3 064
Valfjället Skicenter	1 474	2 560
Eda Energi AB	886	1 401
Teknik i Väst AB	3 846	0
Eliminering interna poster	-7 432	-5 169
	<b>50 818</b>	<b>51 455</b>

Kommunen	2019	2018
Kundfordringar	7 728	9 308
Interimssfordringar	20 517	15 808
Momsfordran	6 748	10 674
Kommunal fastighetsavgift	10 159	9 765
Skatteverket	483	238
Kortfristig del av långfristig fordran	2 100	2 668
Övriga fordringar	1 302	1 239
	<b>49 037</b>	<b>49 699</b>

23. Kortfr. placering kommunen	2019	2018
Anskaffningsvärde Mina Fonder		
<i>Marknadsvärde Mina Fonder</i>		
Anskaffningsvärde Strukturinvest	0	1 200
<i>Marknadsvärde Strukturinvest</i>	0	1 243
<b>S:a kortfr. placering kommun</b>	<b>0</b>	<b>1 200</b>

24. Kassa och bank Koncernen	2019	2018
Eda kommun	26 125	28 418
Eda Bostads AB	6 278	8 539
Valfjället Skicenter	3 708	3 552
Eda Energi AB	5 332	5 202
Teknik i Väst AB	0	0
	<b>41 443</b>	<b>45 711</b>

Kommunen	2019	2018
Westra Wermlands sparbank	24 439	26 729
Handelsbanken	150	151
Skandinaviska Enskilda Banken	202	204
Danske Bank	1 334	1 334
<b>S:a kassa och bank kommun</b>	<b>26 125</b>	<b>28 418</b>

25. Avsättningar Koncernen	2019	2018
Eda kommun, pensioner	28 687	27 905
Eda kommun, återställande av soptipp	6 322	7 014
Eda Energi AB, uppskjuten skatt	13 851	13 020
Teknik i Väst AB, bokslutsdisposition	33	0
	<b>48 893</b>	<b>47 939</b>

Kommunen, förändring pensionsavsättning	2019	2018
Ingående avsättning	27 905	24 256
Pensionsutbetalningar	-818	-887
Nyintjänad pension	588	2 978
Ränte- o basbeloppsuppräknings	710	516
Övrig post	147	331
Förändring av löneskatt	155	711
<b>Utgående avsättning</b>	<b>28 687</b>	<b>27 905</b>

Kommunen, specifikation pensionsavsättning	2019	2018
Förmånsbestämd AP	19 182	16 584
Ålderspension PA-KL	2 990	4 480
Pension till efterlevande	65	100
Visstidspensioner	849	1 295
Löneskatt avsättning	5 601	5 446
<b>Utgående avsättning</b>	<b>28 687</b>	<b>27 905</b>

Kommunen, visstidsförordnaden	2019	2018
Politiker	1	1
Aktualiseringsgrad	95 %	95 %

26. Långfristiga skulder Koncernen	2019	2018
Eda kommun*	61 560	39 670
Eda Bostads AB	178 700	180 700
Valfjället Skicenter AB	7 120	3 740
Eda Energi AB	11 670	24 670
Teknik i Väst AB	3 000	0
Eliminering interna poster	-240	-360
	<b>261 810</b>	<b>248 420</b>

\*5 010 tkr avser överskott VA som ska återföras inom 3 år.  
4 251 tkr avser anslutningsavgifter som periodiseras över anläggningens livstid.

27. Kortfristiga skulder Kommunen	2019	2018
Leverantörsskulder	13 980	16 457
Anställdas skatter och intresseavdrag	5 606	5 568
Upplupna sociala avgifter	6 711	6 843
Interimsskulder	18 772	18 053
Semesterlöneskuld	19 206	20 996
Upplupna löner inkl sociala avgifter	4 032	4 162
Momsskuld	585	1 468
Förtutbetalda skatteintäkter	4 008	3 515
Uppl pensionsskuld, individuell del	11 620	13 247
Uppl löneskatt på pensionskostn ind d	2 819	3 213
Uppl löneskatt pensionsstiftelse	0	4 495
Övriga kortfristiga skulder	12 922	11 218
<b>S:a kortfristiga skulder kommun</b>	<b>100 261</b>	<b>109 236</b>

## NOTER (tkr)

21. Exploateringsmark o förråd Kommunen	2019	2018
Bostadsmark under exploatering	4 915	4 915
Varulager i Morokulien turistbyrå	172	215
<b>S:a exploateringsmark o förråd</b>	<b>5 087</b>	<b>5 130</b>

22. Kortfristiga fordringar Koncernen	2019	2018
Eda kommun	49 037	49 599
Eda Bostads AB	3 007	3 064
Valfjället Skicenter	1 474	2 560
Eda Energi AB	886	1 401
Teknik i Väst AB	3 846	0
Eliminering interna poster	-7 432	-5 169
	<b>50 818</b>	<b>51 455</b>

Kommunen	2019	2018
Kundfordringar	7 728	9 308
Interimssfordringar	20 517	15 808
Momsfordran	6 748	10 674
Kommunal fastighetsavgift	10 159	9 765
Skatteverket	483	238
Kortfristig del av långfristig fordran	2 100	2 668
Övriga fordringar	1 302	1 239
	<b>49 037</b>	<b>49 699</b>

23. Kortfr. placering kommunen	2019	2018
Anskaffningsvärde Mina Fonder		
<i>Marknadsvärde Mina Fonder</i>		
Anskaffningsvärde Strukturinvest	0	1 200
<i>Marknadsvärde Strukturinvest</i>	0	1 243
<b>S:a kortfr. placering kommun</b>	<b>0</b>	<b>1 200</b>

24. Kassa och bank Koncernen	2019	2018
Eda kommun	26 125	28 418
Eda Bostads AB	6 278	8 539
Valfjället Skicenter	3 708	3 552
Eda Energi AB	5 332	5 202
Teknik i Väst AB	0	0
	<b>41 443</b>	<b>45 711</b>

Kommunen	2019	2018
Westra Wermlands sparbank	24 439	26 729
Handelsbanken	150	151
Skandinaviska Enskilda Banken	202	204
Danske Bank	1 334	1 334
<b>S:a kassa och bank kommun</b>	<b>26 125</b>	<b>28 418</b>

25. Avsättningar Koncernen	2019	2018
Eda kommun, pensioner	28 687	27 905
Eda kommun, återställande av soptipp	6 322	7 014
Eda Energi AB, uppskjuten skatt	13 851	13 020
Teknik i Väst AB, bokslutsdisposition	33	0
	<b>48 893</b>	<b>47 939</b>

Kommunen, förändring pensionsavsättning	2019	2018
Ingående avsättning	27 905	24 256
Pensionsutbetalningar	-818	-887
Nyintjänad pension	588	2 978
Ränte- o basbeloppsuppräknings	710	516
Övrig post	147	331
Förändring av löneskatt	155	711
<b>Utgående avsättning</b>	<b>28 687</b>	<b>27 905</b>

Kommunen, specifikation pensionsavsättning	2019	2018
Förmånsbestämd AP	19 182	16 584
Ålderspension PA-KL	2 990	4 480
Pension till efterlevande	65	100
Visstidspensioner	849	1 295
Löneskatt avsättning	5 601	5 446
<b>Utgående avsättning</b>	<b>28 687</b>	<b>27 905</b>

Kommunen, visstidsförordnaden	2019	2018
Politiker	1	1
Aktualiseringsgrad	95 %	95 %

26. Långfristiga skulder Koncernen	2019	2018
Eda kommun*	61 560	39 670
Eda Bostads AB	178 700	180 700
Valfjället Skicenter AB	7 120	3 740
Eda Energi AB	11 670	24 670
Teknik i Väst AB	3 000	0
Eliminering interna poster	-240	-360
	<b>261 810</b>	<b>248 420</b>

\*5 010 tkr avser överskott VA som ska återföras inom 3 år.  
4 251 tkr avser anslutningsavgifter som periodiseras över anläggningens livstid.

27. Kortfristiga skulder Kommunen	2019	2018
Leverantörsskulder	13 980	16 457
Anställdas skatter och intresseavdrag	5 606	5 568
Upplupna sociala avgifter	6 711	6 843
Interimsskulder	18 772	18 053
Semesterlöneskuld	19 206	20 996
Upplupna löner inkl sociala avgifter	4 032	4 162
Momsskuld	585	1 468
Förtutbetalda skatteintäkter	4 008	3 515
Uppl pensionsskuld, individuell del	11 620	13 247
Uppl löneskatt på pensionskostn ind d	2 819	3 213
Uppl löneskatt pensionsstiftelse	0	4 495
Övriga kortfristiga skulder	12 922	11 218
<b>S:a kortfristiga skulder kommun</b>	<b>100 261</b>	<b>109 236</b>

## NOTER (tkr)

<b>28. Pensionsförpliktelser</b>	<b>2019</b>	<b>2018</b>
<b>Kommunen</b>		
<u>Ansvarsförbindelse</u>		
Ingående ansvarsförbindelse	195 308	199 783
Pensionsutbetalningar	-8 457	-7 780
Ränte- o basbeloppsuppräknig	4 475	3 558
Förändring av löneskatt	-1 118	-874
Aktualisering m m	-628	621
<b>Utgående ansvarsförbindelse</b>	<b>189 580</b>	<b>195 308</b>

Under år 2018 har Eda kommun överfört medel till en pensionsstiftelse. Genom detta har förpliktelserna minskats med 23 023 tkr.

<b>29. Ansvarsförbindelser</b>		
<b>Koncernen</b>		
Eda kommun, Länsstyrelsen	15 700	15 700
Eda Bostads AB	<u>253</u>	<u>237</u>
	<b>15 953</b>	<b>15 937</b>

<b>30. Borgensåtaganden</b>		
<b>Koncernen</b>		
<i>Eda kommun</i>		
Borgensåtag. Eda Bostads AB	178 700	180 700
Borgensåtag. Eda Energi AB	21 670	25 170
Borgensåtag. Teknik i Väst AB	3 000	0
Borgensåtag. Valfjället Skicenter /	7 000	3 500
Övriga förpliktelser	2 155	2 307
Egnahemslån, 40% av låneskuld	<u>0</u>	<u>4</u>
	<b>212 525</b>	<b>211 681</b>

### **Kommunen**

Under året har inga utbetalningar skett avseende borgensansvar

Eda kommun har i september 1994 ingått en solidarisk borgen såsom för egen skuld för Kommuninvest i Sverige AB:s samtliga nuvarande och framtida förpliktelser. Samtliga 290 kommuner och regioner som per 2019-12-31 var medlemmar i Kommuninvest ekonomisk förening har ingått likalydande borgensförbindelser. Mellan samtliga medlemmar i Kommuninvest ekonomisk förening har ingåtts ett regressavtal som reglerar fördelningen av ansvaret mellan medlemmarna vid ett eventuellt ianspråktagande av ovan nämnd borgensförbindelse. Enligt regressavtalet ska ansvaret fördelas dels i förhållande till storleken på de medel som respektive medlem lånat av Kommuninvest i Sverige AB, dels i förhållande till storleken på medlemmarnas respektive insatskapital i Kommuninvest ekonomisk förening. Vid en uppskattning av den finansiella effekten av Eda kommuns ansvar enligt ovan nämnd borgensförbindelse, kan noteras att per 2019-12-31 uppgick Kommuninvest i Sverige AB:s totala förpliktelser till 460 925 942 275 kronor och totala tillgångar till 460 364 563 304 kronor. Eda kommuns andel av de totala förpliktelserna uppgick till 311 624 893 och andelen av de totala tillgångarna uppgick till 308 226 800 kronor.

## Driftredovisning (tkr)

	Urspr. ram	Tilläggs- anslag	Total budget	Utfall	Budgetav- vikelse
<b>Kommunstyrelsen</b>	<b>47 155</b>	<b>0</b>	<b>47 155</b>	<b>43 729</b>	<b>3 426</b>
Gemensam förvaltning	30 304		30 304	25 957	4 347
Politisk verksamhet	6 015		6 015	7 223	-1 208
Infrastruktur, näringsliv m m	1 513		1 513	1 341	171
Fritid och kultur	9 823		9 823	9 202	621
Skogsdrift	-500		-500	6	-506
<b>Bildning</b>	<b>213 007</b>	<b>0</b>	<b>213 007</b>	<b>220 121</b>	<b>-7 115</b>
Gemensam förvaltning	62 839		62 839	62 770	69
Musikskola	2 150		2 150	1 936	213
Förskoleverksamhet o skolbarnsomsorg	15 606		15 606	17 839	-2 233
Grundskola inkl grundsärskola	93 578		93 578	98 135	-4 557
Gymnasieskola inkl gymnasiesärskola	31 455		31 455	33 165	-1 710
Vuxenutbildning o övrig utbildning	6 242		6 242	5 109	1 133
Vård o omsorg	1 138		1 138	1 166	-29
<b>Vård och stöd</b>	<b>199 072</b>	<b>0</b>	<b>199 072</b>	<b>203 631</b>	<b>-4 559</b>
Gemensam verksamhet	11 023		11 023	10 708	314
Vård och omsorg	118 878		118 878	117 930	948
Individ- och familjeomsorg	34 851		34 851	40 031	-5 180
LSS/Psykiatri	34 320		34 320	34 588	-268
Jämförelsestörande				374	
<b>Samhällsbyggnad</b>	<b>44 510</b>	<b>0</b>	<b>44 510</b>	<b>41 561</b>	<b>2 949</b>
Gemensamma Lokaler	280		280	6 187	-5 907
Gemensam verksamhet	4 018		4 018	1 920	2 098
Gator, vägar, parker	17 930		17 930	15 981	1 949
Miljö och hälsoskydd	3 080		3 080	2 837	244
Räddningstjänst	9 225		9 225	9 930	-705
Fritidsverksamhet	4 814		4 814	4 296	518
Särskilt riktade insatser	6 405		6 405	5 609	795
Flyktningmottagande	-178		-178	-2 265	2 087
Vatten och avlopp	0		0	-52	52
Avfallshantering	-726		-726	-3 156	2 430
Övrig verksamhet	-339		-339	-26	-313
Jämförelsestörande				299	-299
<b>Summa utskotten</b>	<b>503 743</b>	<b>0</b>	<b>503 743</b>	<b>509 042</b>	<b>-5 299</b>
<b>Finansförvaltningen</b>	<b>-407</b>		<b>-407</b>	<b>1 709</b>	<b>-2 116</b>
Finansiering	-407		-407	1 709	-2 116
<b>Verksamhetens nettokostnader</b>	<b>503 336</b>	<b>0</b>	<b>503 336</b>	<b>510 751</b>	<b>-7 415</b>
Skatter och avgifter	-504 868		-504 868	-508 220	3 352
<b>Summa / resultat</b>	<b>-1 532</b>	<b>0</b>	<b>-1 532</b>	<b>2 530</b>	<b>-4 062</b>

**Driftredovisning per verksamhet**

	Budget 2019	Utfall 2019	Avvikelse 2019	Utfall 2018
SERVICEVERKSAMHET	31 973	30 208	1 766	53 661
POLITISK VERKSAMHET	6 015	7 223	-1 208	5 505
INFRASTRUKTUR, SKYDD M M	35 325	31 911	3 414	31 984
FRITID OCH KULTUR	16 787	15 457	1 329	16 012
PEDAGOGISK VERKSAMHET	209 720	216 978	-7 258	210 749
VÅRD OCH OMSORG	200 209	204 423	-4 214	196 855
SÄRSKILT RIKTADE INSATSER	6 227	3 345	2 883	5 501
AFFÄRSVERKSAMHET	-2 074	-473	-1 601	7 111
FINANSIERING	-505 714	-506 541	827	-494 459
	<b>-1 532</b>	<b>2 530</b>	<b>-4 062</b>	<b>32 919</b>

## Investeringsredovisning (tkr)

	Total budget	Redovisning: Inkomst	utgift	Avvikelse
Serviceverksamhet*	57 529	-2	23 563	33 964
Infrastruktur, skydd mm	10 150	0	11 257	-1 107
Fritid och kultur	600	0	84	516
Pedagogisk verksamhet	100	0	0	100
Vård och omsorg	5 325	0	805	4 520
Affärsverksamhet*	12 805	0	6 315	6 490
	<b>86 509</b>	<b>-2</b>	<b>42 024</b>	<b>44 483</b>

\*

Serviceverksamhet består främst av kommunens lokaler, både egna och inhyrda. I mindre omfattning även möbler, informationsteknologi med mjukvara och personalbilar.

Affärsverksamhet består av vattenförsörjning, avlopp- och avfallshantering samt fjärrvärme. I mindre omfattning även industrifastigheter och skogsdrift.

## VA-VERKSAMHETEN

<b>RESULTATRÄKNING 2019-12-31</b>	<b>2019</b>	<b>2018</b>
Verksamhetens intäkter	19 298	18 957
Verksamhetens kostnader	-13 971	-13 264
Avskrivningar	-4 009	-4 002
<i>Verksamhetens nettokostnader</i>	<b>1 318</b>	<b>1 690</b>
Finansiella kostnader	-1 266	-1 446
<b>Årets resultat</b>	<b>52</b>	<b>244</b>

Verksamhetens intäkter		
Konsumtionsavgifter	18 937	18 042
Intern överföring slam	1 400	440
Anslutningsavgifter	1 082	126
Övr intäkter	538	349
	<b>21 957</b>	<b>18 957</b>
Verksamhetens kostnader		
Löner bokf 865	-166	-4 473
Köp av verksamhet TiVAB	-6 249	0
Anlägg mtrl	-1 701	-2 009
Entr o konsulttjänster	-2 099	-2 649
Övr verksamhetskostn	-3 319	-3 718
	<b>-13 533</b>	<b>-12 849</b>
Fördeln kostn SB-förvaltn (8%)	-358	-255
Fördeln kostn KL-förvaltn	-80	-160
	<b>-13 971</b>	<b>-13 264</b>

<b>BALANSRÄKNING 2019-12-31</b>	<b>2019</b>	<b>2018</b>
<b>Tillgångar</b>		
Materiella anläggningstillgångar		
Fastigheter och anläggningar	81 796	79 573
<b>Summa tillgångar</b>	<b>81 796</b>	<b>79 573</b>
<b>Skulder och eget kapital</b>		
Avräkningspost Eda kommun	76 734	75 163
Skuld till VA kollektivet	5 010	4 166
Årets resultat	52	244
<b>Summa skulder och eget kapital</b>	<b>81 796</b>	<b>79 573</b>

### Överskott/underuttag

VA-kollektivet ska vara självfinansierat och över/underuttag ska återföras till kollektivet inom 3 år. År 2019 har 843,7 tkr bokförts som skuld till kollektivet. Resterande del av VA-verksamhetens resultat, 52 tkr, avser oreglerad verksamhet och ingår i Eda kommuns resultat år 2019.

### Fondering för nyinvesteringar

Om bruksavgifterna överstiger kostnaderna kan medel sättas av för fondering till nyinvesteringar. År 2019 har 195 tkr fonderats till nyinvesteringar.

### Periodisering anslutningsavgifter

Anslutningsavgifter ska periodiseras över anläggningens avskrivningstid för att finansiera investeringar i anläggningen. År 2019 har 93 tkr satts av för periodisering av anslutningsavgifter.

**RENHÅLLNING**

(tkr)

<b>RESULTATRÄKNING 2019-12-31</b>	<b>2019</b>
Verksamhetens intäkter	10 169
Verksamhetens kostnader	-8 285
Avskrivningar	-90
<i>Verksamhetens nettokostnader</i>	<b>1 794</b>
Finansiella kostnader	-56
<b>Årets överskott att balansera</b>	<b>1 738</b>

Verksamhetens intäkter	
Konsumtionsavgifter	9 750
Övr intäkter	419
	<b>10 169</b>
Verksamhetens kostnader	
Personalkostnader	-54
Köp av verksamhet TiVAB	-2 683
Köp av verksamhet övr	-3 287
Övr verksamhetskostn	<u>-2 003</u>
	-8 026
Fördeln kostn SB-förvaltn (4%)	-179
Fördeln kostn KL-förvaltn	-80
	<b>-8 285</b>



## FEM ÅR I SAMMANDRAG

	2019	2018	2017	2016	2015
Antal invånare 31/12	8 564	8 575	8 618	8 526	8 505
Skattesats kommunen, kr	22,27	22,25	22,25	22,25	22,25
Skattesats Landstinget, kr	11,68	11,20	11,20	11,20	11,20
Årets resultat, tkr	-2 530	-33 539	-3 100	7 092	-9 215
Budgetavvikelse	-4 062	-34 801	-5 486	689	-19 119
Nettokostnadernas andel av skatteintäkter, och generella bidrag. %	100,6	108,2	100,4	98,0	102,1
Nettokostnad per invånare, kr	59 723	62 472	56 151	53 920	53 873
Nettoinvesteringar, tkr	41 224	48 248	44 430	48 477	34 139
Långfristiga skulder, tkr	61 560	39 670	36 955	8 030	790
Soliditet, %	65,4	67,1	71,2	76,2	77,8
Soliditet inkl pensionsåtagande, %	32,1	32,1	36,4	38,3	38,3
Balanslikviditet, %	80	77	128	120	124
Borgens- och ansvarsförbindelser, inkl åtagande för pensionsförpliktelser, tkr	421 367	427 710	436 991	430 380	439 522

Redogörelse över kommunens pensionsförpliktelse	tkr
Avsättning för pensioner och liknande förpliktelser	28 687
Ansvarsförbindelser - pensionsförpliktelser som inte upptagits bland avsättningar	189 580
Finansiella placeringar, bokfört värde	0
Totala förpliktelser / Finansiella placeringar	218 267
Finansiella placeringar, marknadsvärde	0
Aktualiseringsgrad	95 %

# Verksamhetsberättelser

## Verksamhetsområde Kommunledningsstaben

### Årets verksamhet

#### Ekonomi och planering

Arbetet med sammanställning och färdigställande av den strategiska planen, årsredovisning, delårsrapport och prognoser har utgjort en väsentlig del av arbetet under året.

Ekonomi och planering hanterar den löpande ekonomiadministrationen i två av kommunens bolag, Valfjällets Skicenter AB och Eda Energi AB.

Ekonomi och planering har ansvaret för att samordna upphandling av varor och tjänster för kommunen. Detta har skett i samverkan med andra kommuner och myndigheter för att uppnå ekonomiska fördelar genom ramavtal eller samlade specifika inköp.

#### IT-avdelningen

IT-avdelningen skall medverka till att lösa, utveckla och förenkla för verksamheterna och politiken utifrån de IT-behov som finns, avdelningen ska med kunden och användarupplevelsen i fokus, se till att den kan bedriva sitt arbete så produktivt som möjligt med IT som stöd till sin verksamhet.

*Samordning:* Avdelningen svarar för kommunövergripande samordning, strategier, standards, säkerhet, planering och upphandling inom IT-området. Det kommunövergripande arbetet utförs i samverkan med verksamheterna samt övriga Värmlands kommuner. IT-avdelningen kan genom gemensamma satsningar ge förutsättningar för att använda rätt IT som stöd.

*Drift:* IT-miljö är vårt samlingsnamn för de tjänster, komponenter och teknik som används för att hantera samtliga IT-funktioner. IT-avdelningen ansvarar för drift, underhåll, support och utveckling av den IT-miljö som är en förutsättning för att verksamheterna skall kunna arbeta med IT som verksamhetsstöd.

*Support:* IT-avdelningen erbjuder en centraliserad IT-support för hela vår IT-miljö.

Antalet supportärenden under 2019 är fortsatt på en hög nivå och långsiktiga trenden är fortsatt stigande. Avdelningens grundläggande uppdrag med samordning, drift och support av befintlig IT-miljö tar mycket resurser i anspråk vilket innebär att utveckling av befintlig IT-miljö inte hinns med i samma takt som verksamheternas krav ökar.

Arbetet med framtidens digitala arbetsplats, där Office365 är en del, går långsamt, risken är att detta projekt kommer dra ut på tiden då IT-avdelningen har svårt att få resurserna att räckas till och utvecklingsarbete prioriteras bort på bekostnad av underhåll av gammal IT-miljö eller verksamhetsstöd, då verksamheterna inte kan utföra sitt uppdrag om inte problemen eller utmaningarna åtgärdas direkt.

#### Turism- och Informationsavdelningen

I avdelningens uppdrag ingår att ansvara för kommunens och några av de kommunala bolagens posthantering, registrering och diarieföring av handlingar samt för kommunarkivet och arkivtjänster. Avdelningen ansvarar för administrationen kring politiska sammanträden och att ge service till politiken. Avdelningen samordnar och leder utredningsinsatser enligt uppdrag. Medborgarkontoret med kommunens och bolagens telefonväxel är kommunens ansikte utåt och svarar för kundtjänst till medborgare som information, service och vägledning

i kommunala ärenden. I uppdraget ingår också ansvar för kommunens besöksnäring, Morokulien Turistcenter, informationsverksamhet, kvalitetsarbete, EU-frågor och omvärldsbevakning. Arbetet inriktas på att aktivt, strategiskt och i samverkan med andra aktörer göra kommunen attraktiv.

Enligt SCB:s statistik för övernattande gäster i hotell, stugbyar, vandrarhem och camping var antalet gästnätter i Värmland 2019 drygt 2,5 miljoner. Det är en minskning med 1 procent jämfört med 2018 och det är övernattningar i stugbyar och vandrarhem som minskar mest. Svenska gäster står för 66 procent av alla övernattningar och utländska gäster för 34 procent. Det är en av den högsta andelen av utländska övernattningar i Sverige. I Värmland fortsätter arbetet med att försöka få en större del av besökare och av semestra-hemma trenden.

Morokulien Turistcenter hade ca 46 000 besökare under 2019. Målet för 2019 är 65 000 besökare och det uppnås inte. Antalet besökare har minskat med 13 000 jämfört med samma tidpunkt förra året då centret besöktes av 59 000 personer. Trenden är att de fysiska besöken på turistbyråer minskar i takt med att allt fler använder digitala medier. Det var 506 bussar som besökte centret 2018 och 427 bussar 2019. I dag finns möjligheten till Prepaid Tax-Free, vilket gör att kunden får tillbaka sina pengar direkt och behöver inte uppsöka en agent för utbetalning.

Det som utmärker sig i år i jämfört med tidigare är frågor gällande Finnskogleden. Södra delen av leden genom Värmland blev i år utsedd till en av STF:s 12 Signaturleder i Sverige vilket resulterade i bra marknadsföring, stor efterfrågan och ökad trafik till Morokulien och Finnskogleden. Detta gäller inte bara besökare från Sverige utan även de utländska gästerna på leden har ökat. Tyskland, Holland är fortfarande stora medan länder som Schweiz och Frankrike kommer allt mer. Visit Värmland vill lyfta både Finnskogleden och Pilgrimsleden till internationell nivå.

Eda är en internationell mötesplats som ger mervärde, inte minst för handeln som fortsätter att öka. Det kommer 4,8 miljoner besökare för att gränshandla i Charlottenberg och gränshandeln genererar mellan 500 miljoner till 1 miljard i skatteintäkter till staten. Statistik från Handels Utredningsinstitutets databas "Handeln i Sverige" visar att handeln i kommunens omsatte 3,2 miljarder kr år 2018. Dagligvaror omsatte 2,3 miljarder kr och sällanköpsvaror 900 miljoner kr. Handeln sysselsätter ca 880 personer. Målet 2019 är en omsättning på 3,2 miljarder kr. Index för detaljhandelns försäljning enligt HUI var 576 år 2018 och målet för 2019 är ett index på 540. Eda hamnar på andra plats efter Strömstad vars handelsindex är 1 010. År 2019 har inneburit en ökning för den värmländska gränshandeln jämfört med fjolåret. Charlottenbergs Shoppingcenter hade en omsättningsökning med 9,12 procent och har passerat 3 miljarder i omsättning.

Eda kommun deltar i SKL:s kvalitetsundersökning Kommunens Kvalitet i Korthet, KKiK, tillsammans med 260 andra kommuner i landet. Det är ett nationellt jämförelsenätverk som ger en översiktsbild av kommunen ur kommuninvånarnas perspektiv. Inom flera områden står sig Eda väl i jämförelse med andra kommuner och hamnar långt över medelvärdet. En folder över resultatet "Kommunens Kvalitet i Korthet 2019" har tagits fram och presenteras på kommunens webbplats. Av besparingsskäl köper inte kommunen tjänsten att göra en telefoni- och serviceundersökning och därför finns inget resultat för dessa indikatorer att redovisa och kommentera.

Indikatorer	Enhet	Utfall 2019	Plan 2019	Mål 2020
Befolkning	Antal invånare	8 564	8 650	8 650
Ohälsotal hos kommuninvånarna	Dagar	38	35	35
Arbetslöshet	%	6,9%	7,5	7,5
(9) Tryggare medborgare (KKiK)	Poäng (100)	61 1)	60	60
(39) Attraktivt att bo och leva (KKiK)	Index (100)	49 1)	50	50

1) Avser utfallet 2015. SKL har tog bort måtten i KKiK 2018.

Indikatorer	Enhet	Utfall 2019	Plan 2019	Mål 2020
(31) Sysselsättningsgrad (KKiK)	%	65 a)	78	78
(33) Nya företag/1 000 invånare (KKiK)	Antal	3,7 b)	4	4

a) Avser utfallet 2017. SKLtog bort måttet i KKiK. Om gränspendlarna hade räknats med i statistiken blev utfallet 77,9%.

b) Avser utfallet 2017. SKL tog bort måttet i KKiK.

Indikatorer	Enhet	Utfall 2019	Plan 2019	Mål 2020
Omsättning detaljhandel (HUI)	Mkr	3 200 c)	3 200	3 200
Detaljhandel försäljning (HUI)	Index (100)	576 c)	540	540
Gästnätter (TEM)	Antal	352 000 d)	370 000	370 000
Besökande turistbyrå	Antal	46 000	65 000	65 000

c) Avser utfallet 2018.

d) Avser TEM 2017

Indikatorer	Enhet	Utfall 2019	Plan 2019	Mål 2020
(1) Tillgänglighet e-post (KKiK)	%	93 e)	95	95
(2) Tillgänglighet telefon (KKiK)	%	65 e)	65	65
(3) Bemötande vid telefonkontakt (KKiK)	%	77 e)	85	85
(12) Valdeltagande (KKiK)	%	Inget val		
(13) Webbinfo (KKiK)	%	88 f)	90	90
(14) Medborgarnas deltagande i kommunens utveckling (KKiK)	%	72 e)	80	80
Sjukfrånvaro kommunen	%	7,25	5,0	5,0
Sjukfrånvaro kommunledningsstab	%	2,41	2,0	2,0
Frisknärvaro	%	44,12 g)	75	75

e) Avser utfallet 2016, ingen mätning gjord därefter p g av besparingsskäl.

f) SKL har tagit bort denna mätning.

g) Andelen anställda utan någon sjukanmälan de senaste sex månaderna.

Indikatorer	Enhet	Utfall 2019	Plan 2019	Mål 2020
Tillgång till fiber	Procent	80	80	80
E-tjänster	Antal	84	35	35

De viktigaste händelserna hittills i år:

I maj 2019 var det val till Europaparlamentet. Kommunen ansvarade för genomförandet av valet och arbetet inför, under och efter var intensivt. Alla röstmottagare fick genomgå en obligatorisk utbildning inför arbetet under förtidsröstningen och på valdagen. Beslutsunderlag togs fram till valnämnden som var lokal valmyndighet. En kommunikationsplan togs fram och olika aktiviteter har genomförts för att öka valdeltagandet. Det totala valdeltagande blev 42,65 procent och ökade med 7,22 procent jämfört med Europaparlamentsvalet 2014 då valdeltagandet var 35,43 procent. En uppföljningsrapport har tagits fram för att dokumentera positiva och negativa erfarenheter som underlag till kommande val.

Alla politiker har erbjudits utbildning i samband med ny mandatperiod. Utbildningen genomfördes i egen regi bland annat inom områdena nämndadministration, arbetsgivaransvar, budgetprocess, näringsliv, upphandling och EU.

E-tjänster är en gemensam samverkan i länet och en ny version av e-tjänsteplattformen kom under året. Eda kommun är den kommun i länet som infört flest e-tjänster. År 2018 inkom 348 ärenden via e-tjänster och 2019 1 868 ärenden. Avdelningen har tagit fram ett antal nya e-tjänster för förtroendevalda som ersätter blanketter.

Arbetet med att bygga en ny och tillgänglighetsanpassad webbplats och fylla den med innehåll har pågått under året. Antalet följare på kommunens officiella Facebooksida är mer än 2 900 personer och kommunens informationsgrupp arbetar med att sprida positiva nyheter om kommunen. Ett Instagramkonto startades i syfte att ge följarna en inblick i vad Eda kommun gör, som förhoppningsvis kan leda till ökad kunskap samt stärka kommunens varumärke. Kontot har drygt 700 följare.

Interreg Sverige Norge har gett Eda och Eidskogs kommuner EU-stöd till projektet Mötesplats Fredsplatsen Morokulien 4.0. Projektet tar avstamp i en omfattande restaurering av Fredsmonumentet. Syftet med projektet är att främja sysselsättning och gränsöverskridande rörlighet på arbetsmarknaden i gränsregionen Värmland-Hedmark. Gymnasieungdomar från Skarnes videregående skole och Spångbergsgymnasiet i Filipstad, främst inom bygg och anläggning, får möjlighet till praktik, arbetslivserfarenhet och kompetensutveckling. Genom projektet utvecklas och tillgängliggörs området runt Fredsmonumentet med hjälp av digital teknik och historieberättande.

Kommunen deltar i projektet Biking Värmland tillsammans med flera andra kommuner i länet. Filipstads kommun är projektägare. Avsikten är att ställa i ordning flera mountainbikeleder i kommunen. Det sker i samverkan mellan kommunen, företag och cykelföreningar i den lokala arbetsgruppen. Under året har gruppen planerat ledernas sträckning längs Finnskogsleden, vid Valfjället och i Åmotfors.

Morokulien turistcenter har 8 avtal om InfoPoints runt om i kommunen. De är turistbyråns förlängda arm ute i kommunen. Under året tillkom två nya; Eda Glasmuseum och Eda

Hembygdsgård. Turistbyrån har en mobil InfoPoint som bland annat deltog i arrangerats på Fiske- och Naturdag i Eda vid Påtfeldtsstugan i Skillingsfors.

### **Personalavdelningen**

Personalavdelningen ansvarar för strategisk och operativ personalledning. Avdelningen är den centrala funktionen för personalfrågor, arbetsgivarfrågor och löneadministration.

Den största delen av arbetsinsatserna inom avdelningen är att stödja verksamheterna och bolag med lag och avtalstolkning, förhandlingsverksamhet, rehabilitering, pension och lönefrågor. Även flertalet övergripande arbetsgivaruppgifter sorterar under avdelningen som t.ex. tvisteförhandlingar, företagshälsovård, friskvård, utbildning till chefer och utarbetande av riktlinjer, tolkningar och policys. Hit hör även övergripande ansvar för verksamhetsmålen att skapa goda förutsättningar för en god arbetsmiljö för medarbetarna, ökad jämställdhet och mångfald och att kommunen ska vara en attraktiv arbetsgivare.

### **Fritids- och kulturavdelningen**

Fritids- och kulturavdelningen svarar för kommunens verksamhet när det gäller fritid, folkhälsa, folk- och skolbibliotek, allmänskultur, barn- och ungdomsverksamhet med simskola och skollovsaktiviteter.

Verksamheten har bedrivits utifrån den av Kommunfullmäktige antagna strategiska planen inkluderat budget- och verksamhetsplanen för 2019. Därtill kommer en del styrdokument som gäller för de olika verksamhetsgrenarna. Biblioteksverksamheten styrs av Bibliotekslagen.

En biblioteksassistenttjänst 50% har varit vakant under året och en tjänstledighet för en folk- och skolbibliotekarie under en del av året. Vi har haft en anställd som fritidsledare med intermitterant anställning under delar av året. Sammantaget har det inneburit att avdelningen haft begränsade personella resurser för en del av verksamheterna. Under hösten har det rekryterats två biblioteksassistenter. Eda kommun är i stort behov av ett nära samarbete med organisationer, föreningar och företag. Framförallt för att kunna verka för en utveckling av fritids- och kulturutbudet inom kommunen.

#### *Fritidsverksamheten – administration*

Förutom det övergripande verksamhetsansvaret för avdelningen inkluderat ekonomi och personal med arbetsmiljö, ingår följande arbetsuppgifter: administration av olika former av kommunalt stöd – bidrag/service till föreningslivet, utveckling av fritidsaktiviteter i samverkan med föreningslivet, lokalupplåtelse/uthyrning av kommunens fritidsanläggningar, lotteriverksamhet - tillståndsgivning/registrering, enligt Lotterilagen.

Kommunalt föreningsstöd består av flera delar, bidrag har lämnats med drygt 2 miljoner kronor. Därtill kommer upplåtelsen av kommunens fritidsanläggningar och utlåning av en del kommunal utrustning, som är helt avgiftsfri för föreningslivet.

Fritidsbanken i Eda, ingår sedan i december som en del av den kommunala fritidsverksamheten. Vid Fritidsbanken i Eda lånades det ut 312 artiklar under perioden januari-april 2019, jämför med 2018 (helårsöppet) då 394 artiklar lånades ut. I Fritidsbanken finns sedan december 2019 totalt ca 500 artiklar för utlån.

Under året har det tagits fram ett förslag till en fritidsplan för Eda kommun, som kommer att behandlas politiskt i början av 2020.

### *Fritidsverksamheten / Fritidsgårdsverksamheten*

Under året har det bedrivits fritidsgårdsverksamhet i Koppom för ungdomar i åldern 7-18 år. Inom verksamheten har det även handlat om arbetsledning för kommunens barn- och ungdomsarrangemang - simskola, skollovsverksamhet-Sommarskoj.

Avdelningen ansökte om och beviljades av Socialstyrelsen c a 110 tkr i särskilda medel till sommarlovsaktiviteter. Tack vare det externa stödet kunde vi utveckla arbetet kring sommarlovet med kostnadsfria aktiviteter ytterligare för fjärde året i rad.

Under 2017 och 2018 pågick projektet Integration inom föreningslivet. Ett arbete i nära samverkan med Värmlandsidrotten som lämnade ett ekonomiskt stöd med 150 tkr. En redovisning av projektet lämnades till Värmlandsidrotten i början av 2019. Värmlandsidrotten valde att även för 2019 lämna ett ekonomiskt stöd till Eda kommun med 150 tkr.

### *Folkhälsoverksamheten / Edas Ansvar*

Folkhälsoverksamheten riktar sig till edaborna med allmänt folkhälsoarbete, friskvård och ANDT-förebyggande arbete genom Edas ansvar. Verksamheten är kopplad till Eda kommuns Folkhälsoråd. Folkhälsoarbetet i kommunen bedrivs utifrån en Hälsoplan som fastställts av KF. Dessutom finns ett alkohol- och drogpolitiskt program för Eda kommun.

I organisationen kring Folkhälsoarbetet finns det finns olika arbetsgrupper och styrgrupper som folkhälsosamordnaren sammankallar till i kommunen, ex Edas ansvar, Folkhälsoråd, Folkhälsorådets arbetsgrupp, arbetsgrupp tobak, arbetsgrupp psykisk hälsa och SMARTIS. Dessa nätverk är grunden i ett långsiktigt och hållbart folkhälsoarbete med stor delaktighet. Vi har stöd från länet där en samordnare kring förebyggande arbete finns på Länsstyrelsen samt läsnätverk kring ANDT, övervikt och psykisk hälsa.

Folkhälsoverksamheten har som mål att arbeta för att främja hälsa och att förebygga ohälsa. Syftet är att skapa förutsättningar och stödande miljöer för en god och jämlik hälsa för alla kommuninvånare. Tillväxtverkets satsning i form av ekonomiskt stöd till utsatta kommuner har möjliggjort att Eda kommun under 2019 har kunnat satsa på att utveckla miljöer och lämnat extra resurser till föreningar och kommunala verksamheter.

Under året har vi genomfört olika aktiviteter och arrangemang som exempelvis Hjärtliga veckan, Stölpjakten, seniorcruising, Edaklassikern, Lilla Tallmoloppet, seniordag samt medverkan vid en utveckling av Fritidsbanken.

### *Biblioteksverksamhet*

Inom avdelningen ligger ansvaret för biblioteksverksamheten vilken även innefattar skolbiblioteksverksamhet. I kommunen finns ett huvudbibliotek i Charlottenberg och biblioteksfilialer i Koppom och Åmotfors. Verksamheten riktar sig till en bred allmänhet och omfattar kulturupplevelser, lärande och samhällsinformation. Fokus ligger på tillgänglighet samt bred och kostnadsfri service.

Biblioteksverksamheten styrs utifrån Bibliotekslagen 2013:800. Den slår fast att biblioteksverksamhet ska finnas tillgänglig för alla och ställer kvalitetskrav på verksamheten, särskilt verksamhet riktad mot prioriterade grupper.

Skolbiblioteksverksamheten regleras även av Skollagen 2010:800. Under 2019 har ett förslag till en nationell biblioteksstrategi tagits fram av Kungliga Biblioteket. Förslaget, som är ute på

remiss, fokuserar på vikten av nationell samverkan, gemensamma digitala tjänster och behovet av utökade resurser för att stärka bibliotekets roll som samhällsaktör.

En revidering av biblioteksplanen och tillhörande verksamhetsplan (tidigare handlingsplan) har gjorts under året. En ny biblioteksplan för 2019-2022 har antagits. Den nya planen innebär inga förändringar i bibliotekets grunduppdrag men lyfter fram bibliotekets nya roll när det gäller förmedling av IT-relaterad hjälp och dess arbete för att motverka digitalt utanförskap. En regional biblioteksplan för perioden 2021-2024 håller på att utarbetas och Region Värmland har samlat in underlag för denna under året.

Samverkan inom Bibliotek Värmland kommer att fortsätta och är en viktig förutsättning för att kunna utveckla biblioteksverksamheten i kommunen. En konsult har anlåtts av Bibliotek Värmland under året för att se över samarbetet och ett förslag till organisationsförändringar har presenterats. Bland annat föreslås att viktiga strategiska beslut ska tas på kulturchefsnivå samt att gemensamma regler och avgifter ska införas.

Fortsatt digitalisering av medier och samhällstjänster kommer att påverka bibliotekens arbete generellt framöver. En sådan utveckling ställer i sin tur ökade krav på biblioteksverksamheten. Biblioteket ger personlig IT-hjälp vid tidsbokning och har inom projekt DIGga Eda och i samarbete med Region Värmland, Länsstyrelsen och studieförbund anordnat ett antal studiecirklar riktade mot seniorer på temat grundläggande IT-kunskap samt digitala betaltjänster. Totalt har ca. 50 äldre deltagit i dessa studiecirklar.

Avdelningen ansvarar även för skolbiblioteksverksamheten i kommunen. Skolbibliotek med regelbunden bemanning finns på Gunnarsbyskolan (infotek) och Hierneskolans (kombinerat folk-/ skolbibliotek). Skolbiblioteksverksamhet bedrivs även för Gärdesskolans på biblioteket i Åmotfors enligt ett rullande veckoschema samt med utskick av boklådor 2 ggr/termin. Adolfsfors skola får skolbiblioteksservice genom regelbundna bokprat, boklådor 2 ggr/termin samt vid besök på skolbiblioteket i Koppom.

Avdelningen har ansökt om och beviljats bidrag av Kulturrådet genom satsningen Stärkta Bibliotek med totalt närmare 700 tkr, dels till byte av bokhyllor vid biblioteksfilialerna och dels för att rusta upp barnavdelningen på biblioteket i Charlottenberg med 660 tkr. Upprustningen sker utifrån en projektplan och ska genomföras under 2020.

Under året har biblioteket deltagit i en rad evenemang och projekt, bland annat studiecirklar på temat digital teknik. Edakalaset och Skyltsöndagen är två större evenemang där biblioteket bidragit med personalresurser och lokaler. Under året har biblioteket haft 12 utställningar i utställningshallen samt en rad mindre utställningar på huvudbiblioteket och filialerna. Teater har anordnats för både barn och vuxna. ”Mockelverkstad” (hantverks-workshop) för mellanstadiebarn har anordnats tillsammans med Eda musikskola i flera omgångar. Under hösten har mycket tid gått åt till förberedelser för de temaveckor kring återbruk med bytesdagar, föreläsningar och utställningar som anordnas i januari 2020.

#### *Allmän kulturverksamhet*

Inom avdelningen ligger ansvaret för kommunens allmänna kulturverksamhet. Till största delen handlar det om kulturaktiviteter som bedrivs av kultur-, hembygds- och museiföreningar. Föreningslivet är en mycket viktig samverkanspartner inom kulturverksamheten för kommunen i uppgiften att arbeta för att utveckla kulturlivet inom kommunen.



Det ingår ansvar för administration av kommunalt stöd i olika former till kulturarrangemang, museiverksamhet och olika verksamheter inom studieorganisationer. Kommunalt stöd till olika kulturföreningar och en del studieförbund uppgår till närmare 500 tkr.

I museiverksamheten ingår Beredskapsmuseet i Koppom, Eda Glasmuseum i Eda Glasbruk, Eda Skans Museum i Åmotfors och Mosstakans Skolmuseum i Koppom. Järnskogs Hembygdsförening, Eda Glasbruksförening respektive Eda Skans Museiförening är samarbetspartners och föreningen Mosstakans samlingslokal.

Under året har vi haft en del kulturaktiviteter, såsom Skolprojektet ”Eda i närmiljö”, Edakalaset, Kulturarvsdagar, kulturreisa med seniorer och Cancergala. Under året fortsatte arbetet med skolprojektet om Eda i närmiljö där elever i årskurs 3, 6 och 9 fått möjlighet att göra studiebesök på museer och hembygdsgrändar i närmiljön. Projektet är ett samarbete med Karlstads Universitet. Vikten av att koppla den lokala historien till den ”stora historien” är betydelsefull för vårt kulturarv i Eda. Avdelningen deltog på SKR:s fritids- och kulturkonferens i Halmstad där vi fick möjligheten att presentera projektet Eda i Närmiljö.

Vårt samarbete med Eda Glasbruksförening och Eda kommunala musikskola har resulterat i att det dels arrangerats tre glasskolor och dels fyra Møckelverkstäder under året.

Länsstyrelsen i Värmland startade upp ett projekt under året ”Kulturmiljöer i Värmland. Försvansanläggningen Eda Skans blev en av nio kulturmiljöer som valdes ut och bl a spelades det in en film om anläggningen under hösten.

Vidare ingår ansvaret för kommunens konstinnehav, inköp av ny konst, utlåning och underhåll av konst. Det har tagits fram och antagits nya riktlinjer för den kommunala konsten och i samverkan med värmlandskommunerna har det tagits fram ett gemensamt konstregister.

Under året har det tagits fram ett förslag till en kulturplan för Eda kommun, som kommer att behandlas politiskt i början av 2020.

#### *Fritids- och idrottsanläggningar*

Sedan 2016 ligger förvaltningen av kommunens fritidsanläggningar hos Eda Bostads AB. Anläggningarna är Gillevihallen, Gränshallen, Gårdeshallen, Eda Ridcenter och Sparbanksvallen. Driften och skötseln av anläggningarna sker i samverkan mellan Eda Bostads AB, Fritids- och kulturavdelningen och föreningarna Charlottenbergs Hockeyclub, Eda Ryttaförening, Koppoms Idrottsklubb och Åmotfors Idrottsförening. Fritids- och kulturavdelningen har ansvaret för driftersättningen till föreningarna.

<b>Verksamhetsredovisning</b>	<b>Utfall 2019</b>	<b>Utfall 2018</b>
<i>Fritidsverksamheten</i>		
Föreningsverksamheten, antal föreningar c a varav barn- och ungdomsföreningar	150 22	150 22
Föreningsaktiviteter (7-20 år), antal aktiviteter / deltagare	2 632 / 29 680	2 464 / 24 429
Simskoleverksamheten, antal deltagare	108	80
Skollovsaktiviteter, antal aktiviteter / deltagare	32 / 1 360	39 / 1 480
Fritidsgårdsverksamheten, antal tillfällen / besökande (Fritidsgården i Koppom)	22 / 202	stängd
Kommunens fritidsanläggningar, antal besökande ishall/styrkehäll/skyttehall, tre sporthallar, ett ridhus, en gymnastikhall. Konstgräsplanen c a 10 000 besökare.	153 200	152 800
<i>Folkhälsoverksamheten</i>		
Folkhälsoverksamheten, antal aktiviteter / deltagare	13 / 7 024	17 / 3 084
<i>Biblioteksverksamheten</i>		
Antal besökare vid biblioteken	61 055	67 344
Antal utlån/kommuninvånare	6,06	6,78
Antal utlån/barn 0-14 år	14,32	15,79
<i>Allmän kulturverksamhet</i>		
Antal kulturarrangemang	37	39
Antal besökare museerna	6 900	6 250

#### *Kommentarer:*

I likhet med de senaste åren har edaborna haft goda möjligheter till olika fritids- och kulturupplevelser. Under de senaste åren har en del externa bidrag, dels statliga bidrag genom Socialstyrelsen, MUCF (Myndigheten för ungdoms- och civilsamhällefrågor) och Tillväxtverket, samt dels bidrag från Värmlandsidrotten, resulterat i att vi haft möjlighet att i samverkan med föreningslivet och även med egna arrangemang kunnat erbjuda barn och unga ett kraftigt utökat utbud av fritids- och kulturaktiviteter. Dessvärre ser det ut som att dessa möjligheter till externa bidrag blir begränsade de kommande åren.

Minskningen i utlåningsstatistik kan förklaras av att Bibliotek Värmland nu räknar statistiken på låntagarnas egna omlån via bibliotekswebben på ett annat sätt än tidigare.

När det gäller utlån till barn har det tyvärr minskat något. Under året har det gjorts en särskild riktad marknadsföring av biblioteken till skolelever med en uppmaning om att besöka biblioteken. Det är angeläget att stärka insatsen under kommande år vad gäller utåtriktat arbete och främjande av läsning och litteratur för barn/ungdom. En viktig del i detta arbete är upprustningen av barnavdelningen där projektets mål är att locka fler barn och föräldrar till biblioteket samt förbättra den läsfrämjande miljön.

## Årets ekonomiska resultat

Kommunledningsstaben totalt redovisar ett överskott gentemot budget på 3 426 tkr.

Drift	Budget 2019	Utfall 2019	Budget 2020	Budget 2021
Intäkter	-3 243	-6 847	-3 562	
Kostnader	50 398	50 576	50 475	
<b>Nettokostnader</b>	<b>47 155</b>	<b>43 729</b>	<b>46 913</b>	<b>46 913</b>
<b>Avvikelse mot budget</b>		<b>3 426</b>		
Kommunchef	1 655	1 720	1 683	
Ekonomi	4 733	3 986	4 731	
IT	9 430	8 874	8 555	
Administrativa	11 924	12 467	12 131	
Personal	8 116	6 551	8 477	
Näringslivsenheten	1 102	769	1 110	
Fritid & kultur	10 195	9 363	10 226	

### Ekonomi och planering

Totalt visar ekonomi och planering ett överskott på 750 tkr. Det positiva resultatet beror till största delen på föräldraledighet, återhållsamhet med inköp under året samt slutreglering mellan kommunen och kollektivtrafiken i samband med skatteväxlingen.

### IT-avdelningen

Överskottet 550 tkr är ett resultat av en långvarig partiell sjukskrivning, samt att vi i övergångsperioden i migreringen av vår IT-plattform från MicroFocus till Microsoft sagt upp underhållsavtal av vissa licenser.

### Turism- och informationsavdelningen

Turism- och informationsavdelningens budgetöverskridande blir 540 tkr. Den politiska verksamheten ger ett underskott med 1 200 tkr. Under året har politikerutbildning genomförts. Kommunen fick ett statsbidrag på 226 tkr till genomförande av EU-valet. Den totala kostnaden blev 358 tkr. Anslaget till överförmyndarverksamheten gör ett underskott med 596 tkr. Kommunen har ett avtal med Arvika kommun om gemensamt överförmyndarkansli. Under året har bemanningen förstärkts.

Övergripande gemensam administration redovisar ett budgetöverskridande med 236 tkr. Överskridandet beror bland annat på kostnad för dataskyddsbud som kommunen enligt dataskyddsförordningen är skyldig att ha. När lagkravet infördes 2018 avsattes inga extra pengar i budgeten.

Avdelningens verksamhet gör ett överskott med 1 030 tkr. Detta beror bland annat på en stor återhållsamhet med medel såsom bidrag till nya projekt och till reklam samt annonsering. Kostnaden för löner gör ett överskott då 25% av lönekostnaden för informationschefen förts över till Interregprojekt Morokulien som en del av kommunens medfinansiering av EU-projektet. Detta avser tiden 1 juni – 31 december 2019. Tjänsten som utskottssekreterare 50% var vakant under 3 månader. Någon vikarie anställdes inte utan uppgifterna löstes genom omfördelning och prioriteringar inom avdelningen.

Resultatet för Morokulien Turistcenter blev ett underskott på 99 tkr, 49,5 tkr vardera, om bidraget på 500 tkr från Eda och 500 tkr från Eidskog inte räknas med. Det är färre turister som besökt centret 2019 jämfört med samma period förra året. Därmed har också färre varor sålts. Konferensuthyrningen har varit mindre än beräknat. Kostnaderna för verksamheten däremot har inte ökat. Intäkter och kostnader delas lika mellan Eda och Eidskogs kommuner.

### **Personalavdelningen**

Personalavdelningen redovisar ett överskott på 1 560 tkr. Överskottet härrör sig främst inom området företagshälsovård och lön. Detta pga att rehabiliteringssamordnaren gör en del av de tjänster vi tidigare köpt från vår företagshälsovårdssköterska sk tidig rehab samtal och att tjänsten helt finansieras inom ramen för ESF-projektet Experio Worklab. Positiv avvikelse finns även inom chefsutveckling som beror på att vi istället för att använda egna medel har sparat detta och fått medel via TLO (Tidig lokal omställning) till bl a kompetensutveckling inom socialrätt och chefsutveckling.

### **Fritids- och kulturavdelningen**

Årets resultat visar alltså ett överskott med 830 tkr. Det positiva resultatet beror på flera saker. Intäkterna blev klart högre än budgeterat, vilket främst beror på att avdelningen ansökte om och beviljades ett flertal externa bidrag med totalt ca 1 500 tkr. Av de externa bidragen har 660 tkr överförts från 2019 års budget till 2020 års budget, Kulturrådets beslut 2019-06-05. Ombyggnationen av barnavdelningen kommer att kunna genomföras först under 2020. Dessutom har avdelningen inom en del av de olika verksamhetsgrenarna fått en del ekonomiskt stöd genom Edas Framtid, d v s det statliga bidraget genom Tillväxtverket. Vidare blev personalkostnaderna något lägre än budgeterat, vilket kan förklaras med att avdelningen haft en vakant tjänst och att en medarbetare varit tjänstledig.

Sist men inte minst viktigt i sammanhanget, tack vare personalens kompetens, engagemang och flexibilitet, så har avdelningen trots begränsade resurser kunnat genomföra planerad verksamhet.

## **Framtiden**

### **Ekonomi och planering**

Från och med 1 januari 2020 så har Eda kommun och Arvika Kommun en gemensam upphandlingsenhet. Detta kommer främst att minska sårbarheten och bredda kompetensen inom området.

### **IT-avdelningen**

IT-avdelningen är indirekt beroende av de omvärldsförändringar som sker i verksamheterna, IT-avdelningen styr inte över framtida volymförändringar. Digitaliseringen, automatisering av processer, nya IT-system och IT-utrustning är exempel på ökade ambitionsnivåer som i sin tur vidgar IT-avdelningens verksamhetsuppdrag. En modern digital IT-miljö är en förutsättning för att våra satsningar inom digitaliseringsområdet ska bli framgångsrika. Samverkan inom kommunen och med andra kommuner kommer bli allt viktigare för att skapa en IT-miljö som lever upp till framtidens krav.

IT-avdelningen genomgår en transformation där vi går från en ren driftorganisation mot en servicefunktion där grundidén är att tillföra värde samt bidra med en service av högsta kvalitet till de vi finns till för.

### **Turism- och informationsavdelningen**

Interregprojektet Fredsmonumentet bidrar till att Morokulienområdet utvecklas. Planerna på byggnation av ett polishus på gränsen är långt framskridna. I juni 2019 invigdes ett nytt motell på norska sidan i Morokulien. Eda och Eidskogs kommuner har ett ettårigt avtal om den gemensamma turistbyråverksamheten. Tillsammans utreder kommunerna hur verksamheten och Morokulienområdet ska se ut framöver. Utredningen ska vara klar senast 1 oktober 2020.

För att kunna fortsätta att effektivisera och kvalitetssäkra det administrativa arbetet med allmänna handlingar och arbetet kring de politiska sammanträdena, har kommunen tillsammans med andra Värmlandskommuner upphandlat ett dokument- och ärendehanteringssystem. Arbetssättet kommer att bli mer digitaliserat vilket effektiviserar administrationen kring de politiska sammanträdena. Det nya systemet kommer att sättas i drift i mitten av maj 2020.

Kommunerna i Värmland har gjort en gemensam upphandling av telefoni med fokus på nästa generations kommunikations- och samarbetsjänster. Den nya telefonlösningen kommer att införas under hösten 2020. Digitaliseringen påverkar oss alla och digitala möten med kommuninvånare kommer att öka i framtiden. En nära samverkan sker med IT-avdelningen kring en ny växelösning och vilka möjligheter den ger att arbeta mer digitaliserat.

### **Personalavdelningen**

En av de viktigaste frågorna framöver är att arbeta med arbetsmiljöfrågor för att alla medarbetare ska trivas och må bra. Inom den närmaste framtiden står vi inför ett stort rekryteringsbehov och vi behöver därför arbeta med värdegrund och att vara attraktiva arbetsgivare, för att behålla och rekrytera medarbetare.

Långsiktigt behöver resurserna till personalutveckling ökas betydligt. Det kan då handla om ledarprogram, särskilda åtgärder för ”bristyrken” och fortsatt arbete för att förstärka friskfaktorer och arbetsmiljö.

### **Fritids- och kulturavdelningen**

Det är väl känt att fritids- och kultursektorn med dess olika verksamhetsgrenar är oerhört viktig för framförallt invånare i en kommun, men även för besökare/turister. Därför är den sektorn en bärande del i kommunens övergripande mål med att försöka göra kommunen än mer attraktiv. Ambitionen är att på olika sätt tillsammans med vårt aktiva föreningsliv verka för att utveckla fritidsutbudet, så att både edaborna och gäster/turister kan erbjudas olika alternativ till en meningsfull och kvalitativ fritid. Ett aktivt föreningsliv med ett brett utbud av fritids- och kulturaktiviteter kan faktiskt vara en direkt avgörande faktor för var människor bosätter sig. En grund i detta arbete kommer att vara den fritids- och kulturplan som ska beslutas av politiken.

Avdelningens arbete med Föreningsutveckling i Eda tillsammans med SISU Idrottsutbildarna kommer att fortsätta. Syftet är att på olika sätt arbeta för att stödja och stärka upp det interna arbetet inom enskilda föreningar.

En fortsatt utveckling av folkhälsoarbetet i kommunen, t ex utveckla SMARTIS och underlätta för möjligheter till spontanaktiviteter. Arbetet med att minska skillnaderna i hälsa är ett långsiktigt mål med ett antal delområden. Kopplingar till de socioekonomiska faktorerna har de senaste åren tydliggjorts och under 2018 tilldelades Eda tillsammans med 29 andra kommuner i Sverige ett stöd för de kommunerna med störst utmaningar. Detta arbete bygger på folkhälsoarbetet och kopplade nationella folkhälsomål som Eda brutit ner till lokala mål

och insatser. Detta arbete kommer fortgå under 2020 och förhoppningsvis ytterligare en period.

Skolprojektet "Eda i närmiljö" har som syfte att uppmärksamma, öka intresset kring och stärka våra kulturföreningar och vårt kulturarv. Under de kommande åren är ambitionen den att fritids- och kulturavdelningens samarbete med skolan och kulturföreningarna i projektet ska stärkas ytterligare.

Konsten lyfts fram i Värmland, så även i Eda. Ett nytt konstregister och en ny konstinventering ska göra konsten mer synlig och tillgänglig för Edaborna och besökare.

För biblioteksverksamheten är det viktigt med en fortsatt samverkan inom Bibliotek Värmland. Den pågående översynen av samarbetet leder förhoppningsvis till ett hållbart samarbetsklimat inom regionen. Även en nationell biblioteksstrategi håller på att tas fram av Kungliga Biblioteket, som bland annat ska tydliggöra bibliotekens uppdrag i ett allt mer digitaliserat samhälle.

Den digitala utvecklingen kommer att fortsätta och kan ge möjligheter till ett radikalt förändrat arbetssätt. Det gäller i hög grad också för biblioteksverksamhet där det behövs investeringar för att kunna utnyttja den nya teknik som finns tillgänglig som exempelvis självbetjäning.

Det skulle kunna frigöra personalresurser och möjliggöra s.k. meröppet på biblioteken. Även andra digitala satsningar såsom webbaserade filmlånningstjänster för bibliotek kan komma att bli aktuella, men detta kräver en utökning av medieanslaget.

När det gäller barn och unga så minskar läsförståelsen nationellt, vilket är en utmaning inte bara för skolan utan också för biblioteken. Skolorna har även önskemål om fler bokprat för klasser, men det lilla antalet timmar avsatta för skolbibliotekarietjänsten gör detta svårt att genomföra. Avdelningen behöver utökade barn- och skolbibliotekariesurser för att kunna arbeta mer inriktat på litteratur och läsning för barn. Det finns bidrag att söka för läsfrämjande aktiviteter under lov och även andra bidrag riktade mot barn kan komma att användas till aktiviteter på biblioteken, något som skulle kunna vara till stor hjälp i det läsfrämjande arbetet.

Inom de olika verksamhetsområdena har vi en rad samarbetspartners som är mycket viktiga i vårt arbete; föreningslivet, studieförbunden, Värmlands Idrottsförbund och nätverken för fritids- och kulturchefer, kultursamordnare, biblioteksledare, barnbibliotekarier, folkhälsosamordnare inom Länsstyrelsen och Region Värmland och nätverket för fritidsledare, samt internt med verksamhetsområde Samhällsbyggnad och Arbetsmarknadsenheten, Bildning och Eda kommunala musikskola och bildlärarna som gäller kultur och konst för barn och unga..

## Verksamhetsområde Bildning

### Årets verksamhet

Bildnings verksamhetsområde omfattade 2019

- *Förskola*
- *Pedagogisk omsorg*
- *Familjecentral*
- *Bemanningscentral*
- *Grundskola*
- *Förskoleklass*
- *Skolbarnomsorg*
- *Grundsärskola*
- *Vuxenutbildning*
- *Musikskola*

#### **Förskola**

Brist på förskollärare skapar svårigheter i verksamheten, utifrån att att förskolan utökas och kvaliteten i förskolan blir lidande. Under året har förskolan haft en förstelärare, där uppdraget har varit att förstärka på grund av saknaden av legitimerad personal.

#### **Grundskola**

På alla grundskolor är andelen elever som är i behov av extra anpassningar ökat markant de senaste åren. I vissa elevgrupper finns en markant ökning av andel elever som riskerar att inte nå målen, främst i svenska. På Gunnarsbyskolan är det flera elever som har stöd av elevassistenter både utifrån medicinska, sociala samt pedagogiska behov.

#### **Vuxenutbildning**

Verksamheten består av SFI (svenska för invandrare) och grundssvenska (svenska som andraspråk på grundläggande nivå). Det är fem personal fördelat på 4,2 tjänster, samt en administratör på heltid. Under våren 2019 skolades en SYV (studie- och yrkesvägledare) in på 20%, samt byte av rektor.

#### **Musikskola**

Musikskolan genomförde hösten 2019 konserter för låg- och mellanstadiet finansierat av musikskolan.

### **Övergripande målsättningar, verksamhetsmål och aktiviteter**

#### **Bra boendemöjligheter**

Skapa en säker, trygg och frisk kommun som erbjuder attraktiva boendemiljöer

#### *Verksamhetsmål*

- Ett barn bör erbjudas plats vid en förskoleenhet. Hänsyn ska tas till vårdnadshavares önskemål.
- Genom fysisk aktivitet och utbildning kring vikten av sunda levnadsvanor, bidra till god hälsa hos barn/elever

### Aktiviteter för att nå målen

- Vårdnadshavare erbjuds förskola nära hemmet i mån av plats.
- Alla barn/elever ska ges möjlighet till daglig fysisk aktivitet i förskola/skola/fritidshem.
- Alla barn/elever ska få utbildning i kost och livsstilsfrågor.
- Bildningsverksamheter följer riktlinjerna vad gäller frukost/mellanmål, som ska vara näringsriktiga.
- Inventera skolgårdar och lekplatser så att de lockar till fysisk aktivitet.
- Familjecentralen erbjuder stöd och utbildning i sunda levnadsvanor.
- Eda kommuns elevhälsa arbetar med utgångspunkt i ”ELSA” (elevhälsodatabas)
- Alla grundskolor arbetar aktivt för att förebygga tobaksanvändning.
- Grundskolan i Eda genomför föräldramöten med teman kring alkohol, tobak och drogprevention
- Eda kommun samverkar med Första linjen (Region Värmland).

### Kommentarer kring måluppfyllelsen

Indikatorer	Enhet	Utfall 2018/19	Plan 2019/20	Mål 2020/21
Andel barn som har barnomsorgsplats enligt vårdnadshavares önskemål	%	96 % av barnen har den plats de önskat, 4 % står i omplaceringskö.	100	100
Redovisning av data i ELSA som direkt relaterar till målet	%	Separat redovisning i utskottet	Arbeta för att minska psykisk ohälsa	Arbeta för att minska psykisk ohälsa
Andel barn/elever som har tillgång till planerad fysisk	%	<p><b>Gunnarsbyskolan</b> Förutom den ordinarie idrottsundervisningen integreras SMARTIS i den dagliga verksamheten i form av ”brain breaks” och rörelseaktiviteter. 2-4 dagar per vecka genom SMARTIS och lektioner i Idrott &amp; hälsa. Lågstadiet har SMARTIS minst ett tillfälle varje dag.</p> <p><b>Hierneskolans</b> Mellanstadiet har 2 pass Idrott &amp; hälsa samt SMARTIS. Schemalagda pass. Under de längre lektionspassen är det alltid ett SMARTIS-pass i åk 7-9, det sker 3 ggr/vecka för alla klasser. Olika årskurser leder andra grupper.</p> <p><b>Adolfsfors</b> Alla har någon form av fysisk aktivitet varje dag. Längre lektionspass avbryts för rörelseaktiviteter.</p> <p><b>Gärdesskolan</b> Alla elever har fysisk aktivitet.</p>		



Familjer har fått erbjudande om förskoleplatsplatser inom garantitiden, men svårt att uppfylla önskemål om förskola i närmiljön i Adolfsfors och Charlottenberg. Fysisk aktivitet genomför förskolan och grundskolan i hög utsträckning. Förskolegårdarna och skolgården på Gärdesskolan har dock mer att önska för att locka till fysisk aktivitet.

#### *ELSA-redovisning – läsåret 2018/2019*

ELSA består av insamlad och aidentifierad data från elevens hälsobesök hos skolsköterskan med elever i förskoleklass, årskurs 4 och årskurs 7. Syftet med elevhälsodatabasen ELSA är att följa alla elevers hälsoutveckling över tid och i olika åldrar, samt att få kunskap för att skolan ska bli en bra arbetsplats med fokus på alla elever. Undersökningen genomförs varje läsår och resultatet presenteras för utskottet.

### **Upplevelser**

Eda kommun ska erbjuda ett attraktivt kultur- och fritidsutbud som är berikande både för invånare som besökare. Vi ska lyfta fram och utveckla det som finns.

#### *Verksamhetsmål*

- Musikskola ska finnas tillgänglig för alla grundskola- och gymnasieelever, samt vuxna i kommunen.
- Möjligheter till kulturupplevelser skapas för barn och unga inom kommunens verksamheter
- Möjligheter till friluftsupplevelser skapas för barn och unga inom kommunens verksamheter

#### *Aktiviteter för att nå målen*

- Musikskolan marknadsför sin verksamhet så att alla elever och vårdnadshavare har tillgång till information och eleverna ges likartade förutsättningar att delta
- Kulturgaranti för förskola och grundskola
- Skapande-skola bidrag från Kulturrådet, nyttjas i förskoleklass och grundskola. Via bidraget ges möjligheter till kulturupplevelser i närmiljön, men även utanför kommunen.
- Förskolan erbjuder kulturupplevelser genom barnteater, besök på bibliotek osv.
- Friluftsupplevelser inom grundskolan, erbjuds via SMARTIS, friluftsdagar, skolskog mm
- I ämnet Idrott och hälsa ingår friluftsliv
- Förskolan erbjuder varierande utomhusaktiviteter

#### *Kommentarer kring måluppfyllelsen*

Upplevelser har genomförts i olika former som musik, teater, biblioteksbesök, idrottsaktiviteter och friluftsliv.

<b>Indikatorer</b>	<b>Enhet</b>	<b>Utfall 2019</b>	<b>Plan 2019/20</b>	<b>Mål 2020/21</b>
Musikskolan antal elever	Antal	150 st VT19 145 st HT19	150	150
Kulturupplevelser via Skapande skola	Antal	4	4	6

## Offentlig service

En god och behovsrelaterad offentlig service till kommunens innevånare

### Verksamhetsmål

- Bildning ska samverka kring barn och unga, med övriga verksamheter i förvaltningen
- Nyttjande av e-tjänster ska öka

### Aktiviteter för att nå målen

- Utveckla samverkan med IFO samt med andra aktörer
- Arbeta med anmälningmöten inom grundskolan
- Fungerande barnhälsoteam kring barn i förskolan
- Familjecentralen ger stöd och service
- Samverkansavtal finns mellan bildning och IFO
- E-tjänster finns att tillgå för att förenkla kommuninvånarnas kontakter med bildnings verksamheter

### Kommentarer kring måluppfyllelsen

Erbjudna e-tjänster har utökats och nyttjas i allt högre grad för varje år.

Indikatorer	Enhet	Utfall 2018/19	Plan 2019/20	Mål 2020/21
Redovisning av vilka forum för samverkan som finns	Benämning	Familjecentralen Barnhälsoteam	Familjecentralen Barnhälsoteam SIP-team	
Nyttjande av e-tjänster	Antal/ansökan	Inackorderingstillägg 29 st Förskoleplatser 15 st  <i>Vuxenutbildningen</i> Ansökan vux.utb 80 st Anmälan SFI 40 st Anmälan SFI distans 2 st	Ökad användning	Ökad användning

## Livslångt lärande

Kunskaper för att möta framtidens kompetenskrav. En ökad utbildningsnivå. Möjligheter till distansutbildning.

### Verksamhetsmål

- Skapa förutsättningar för att alla elever i grundskolan minst ska klara kunskapskraven
- Skapa förutsättningar för att förskolans verksamhet ska uppfylla målen i läroplanen
- Skapa god tillgång till digitala verktyg och internetuppkoppling, för lärare och barn/elever i förskola, grundskola och vuxenutbildningen
- Genom ett aktivt likabehandlingsarbete skapa en trygg skolgång
- Elevhälsan, bidra till att skapa ute- och innemiljöer, som främjar utveckling och hälsa
- Goda möjligheter till vuxenstudier för ungdomar och vuxna i kommunen
- Skapa intresse hos kommuninvånarna att arbeta i förskola och skola
- Alla kommuninvånare ska ha tillgång till studie- och yrkesvägledning

### Aktiviteter för att nå målen

- Lärarna i Eda undervisar i enlighet med sin behörighet och ämneskompetens
- Utvecklingsarbete pågår på alla enheter i syfte att utveckla undervisningen och leds av rektor tillsammans med förstelärare/processledare
- Förskolan arbetar systematiskt med dokumentation och uppföljning
- Alla elever som behöver får studiehandledning på sitt modersmål, samt undervisning i modersmålet och svenska som andraspråk
- Kommunen samverkar med andra utbildningsanordnare för att ge invånare möjlighet till studier i behovsanpassad studiemiljö
- Forum finns i alla verksamheter – där man träffas regelbundet för att följa upp elevernas upplevelse av trygghet
- Arbetsmiljö- och trygghetsfrågor lyfts bland annat på arbetsplatsträffar och i likabehandlingsteam
- Det finns en IT-grupp som ansvarar för frågor kring IT-uppbyggnad
- Pedagoger utbildas för att digitalisera undervisningen
- Genom ett entreprenöriellt förhållningssätt hos pedagogerna uppmuntras och möjliggörs entreprenörskap hos barn/elever i förskolan och skolan
- Fritidshemmen kompletterar skolan genom att ge eleverna andra erfarenheter och kunskaper än de normalt får i skolan
- Studie- och yrkesvägledning finns i kommunen
- Möjligheter till distansstudier
- Marknadsföring av en arbetsmarknad inom förskola och skola i kommunen

### Kommentarer kring måluppfyllelse

Bristen på ej legitimerad personal får konsekvenser i verksamheten, speciellt i förskolan där det finns få legitimerade. Läroplanens mål för förskolan ska genomsyra verksamheten på ett lekfullt och lustfyllt sätt i det dagliga arbetet, där personalens förståelse för uppdraget har stor betydelse.

På Adolfsfors skola i åk 4-5 visar på en hög måluppfyllelse, men i de lägre årskurserna är måluppfyllelsen lägre. På Gärdesskolan har 33% av eleverna annat modersmål än svenska eller norska, vilket påverkar måluppfyllelsen.

Indikatorer	Enhet	Utfall 2018/19 (juni)	Plan 2019/20	Mål 2020/21
Elevernas måluppfyllelse (fullständigt avgångsbetyg)	%	Hierneskolan 77,4 % Gunnarsbyskolan 80,4 %	100	100
Elevernas måluppfyllelse avseende nationella prov	&	Åk 9: Svenska 93 % Åk 9: Matematik 84 % Åk 9: Engelska 100 %  Åk 6: Svenska 82 % Åk 6: Matematik 82 % Åk 6: Engelska 94 %  Åk 3: Svenska 86 % Åk 3: Matematik 79 %	100	100
Andel elever som är behöriga till gymnasiet	%	Totalt i kommunen 79 % behöriga till yrkesprogram.  Totalt i kommunen 78 % behöriga till studieförberedande program.	100	100

Antal likabehandlings-ärenden per enhet	Antal	Förskolan 14 st Grundskolan 41 st	0	0
Antal vuxenstuderande	Antal	<b>Åmotfors:</b> SFI – 185 elever SvA grund – 19 elever  <b>Beställarenheten:</b> Hermods 30 personer  ANC Vård & omsorg 16 st Industri bas 1 st SvA gymnasienivå samt matematik 30 st  Karlstad 2 st (yrkesförare)  Östersund 1 st (automationstekniker)		

## Årets ekonomiska resultat

Bildning totalt sett redovisar ett underskott gentemot budget på ca 7 100 tkr.

Drift	Budget 2019	Utfall 2019	Budget 2020	Budget 2021
Intäkter	-14 647	-21 723	-15 047	
Kostnader	227 654	241 845	236 142	
<b>Nettokostnader</b>	<b>213 007</b>	<b>220 122</b>	<b>221 095</b>	<b>221 095</b>
<b>Avvikelse mot budget</b>		<b>-7 115</b>		
Verksamhetschef	61 228	62 303	66 888	
Gärdesskolan	14 537	14 493	14 975	
Adolfors Skola	4 961	5 676	5 230	
Gunnarsbyskolan	45 858	49 191	49 493	
Förskola Åmotfors, Koppom	17 854	17 714	17 040	
Hiernes skolan	19 666	23 993	19 600	
Förskola Charlottenberg	17 670	16 959	13 996	
Vuxenutbildning, SFI	6 106	5 016	5 420	
Förskola Adolfors/Sk.mark	10 132	10 275	15 792	
Förskola Charlottenberg/Bysjön	14 996	14 500	12 661	

*Från 2020 har budget för förskolan vid Bysjön flyttats till rektor för Adolfors/Skillingmark. Budget för förskolan Hjorten har också bytt ansvarig rektor, därav förändringarna på vissa förskoleområden.*

## Förskolan

Det överskott som har blivit inom förskolan är orsaken att ej legitimerade förskollärare med lägre lön har anställts, än vad som var budgeterat för legitimerade förskollärartjänster. Finns även vakanta tjänster som inte tillsattes. Däremot var det stora kostnader för inköp av möbler/inredning till ny avdelning på förskolan i Adolfors, som inte var budgeterad.

## **Grundskolan**

Adolfors skola visar på ett underskott pga personalkostnader i förhållande till antalet elever. Klasserna blandas men kommer ändå inte upp i 20 elever/grupp. Andelen elever som är i behov av särskilt stöd samt elever med NPF-problematik ökar och det krävs en högre personaltäthet i form av resurspersonal.

Utifrån 2019 års budget måste både Gärdesskolan och Hierneskolans göra neddragningar i personalstyrkan för 2020 för att komma i budgetram. Vid neddragningar som färre assistenter, ingen speciallärare och ingen med SVA-kompetens blir det också svårare att nå målen för eleverna.

På Gunnarsbyskolan har kostnader för elevassistenter ökat då fler elever med behov av stöd finns beroende på till exempel diabetes, NPF-problematik, fysiska funktionshinder. Detta gäller både förskoleklass, grundskola och grundsärskola. Ökade personalkostnader pga fler barn på fritids både på Gunnarsbyskolan och Bysjön. Organisation för fritids håller nu på att ses över av rektor och bitr rektor. Ökat elevantal i grundsärskolan medför ökade kostnader för personal och busstransporter. Samtidigt har Grundsärskolan varit felbudgeterad från början.

## **Vuxenutbildning**

Ett överskott gentemot budget på ca 1 100 tkr. Överskottet beror främst på något lägre kostnader för personal och köp av platser. Även lokalkostnaderna är något lägre än budgeterat.

## **Verksamhetschef**

Kostnader kring skolskjuts, interkommunala ersättningar och placerade elever är en stor budgetpost för bildning där minsta avvikelse får stor ekonomisk konsekvens. Den ekonomiska redovisningen påverkas också av återbetalningsskyldighet av statsbidraget för likvärdig skola 2018 samt även att verksamheten bedömer att man inte kommer uppfylla kraven för bidraget för mindre barngrupper i förskolan.

## **Framtiden**

Fler barn/elever i alla åldrar tillkommer i förskola och skola, samt att särskilda insatser ökar. Ett befarat budgetunderskott på ca 3 miljoner som finns med från förra året, ytterligare insatser kommer krävas under 2020 för att komma i ram. Förtätning i förskolan är en av dem, vilket innebär en lägre barnpeng per barn men fler barn på förskolorna. Vuxenutbildningen ser fram emot eventuellt närmare samarbete med närliggande kommuner för hela vuxenorganisationen.

Verksamheten är beroende av osäkra statsbidrag som söks från Skolverket, men är avgörande för utbildnings budget. Skolstrukturen ger få möjligheter till optimal klassorganisation inför framtiden. Det kommer fortfarande finnas ”tomplatserna” då det fortsatt kommer att vara svårt att organisera i grupper om minst 20 elever fullt ut.

Många pedagoger utan lärarlegitimation finns i alla våra verksamheter samt en stor rekryteringsutmaning generellt inom förskola och skola

På Gärdesskolan finns det behov av att utöka matsalen, se över textilslöjdssalen. Även skolgården behöver ses över för att, utifrån att den är undermålig i nuläget. Trafiksituationen på Gärdesskolan vid lämning/hämtning och skolskjutsar behöver omgående ses över, för att minimera riskerna för att det ska ske någon olycka. Även på Hierneskolans och Gunnarsbyskolans finns behov av större lokaler, både till- och ombyggnad.

## Verksamhetsområde Vård & Stöd

### Årets verksamhet

Bokslutsrapport för 2019 har upprättats i enlighet med de ekonomiska styrprinciperna för Eda kommun. Som grund ligger områdeschefernas bokslutsrapporter och överläggningar i verksamhetens ledningsgrupp. Uppföljning har skett regelbundet under året och har varit en återkommande punkt på vårdutskottets föredragningslista och i verksamhetens ledningsgrupp. Verksamhetschefen ansvarar för ledning, samordning och utveckling av verksamheten vård och stöd som består av följande huvudgrupper:

- *Individ och familjeomsorg* - försörjningsstöd, stöd till barn och unga samt vuxna missbrukare, boendestöd, öppenvårdsmottagning och familjerätt.
- *Myndighetsenhet* - fattar beslut om insatser enligt styrande lagar som SoL, LVU, LVM och LSS.
- *Vård och omsorg* - särskilt boende, hemtjänst, kommunal hälso- och sjukvård, korttidsvård, rehabilitering och bostadsanpassning.
- *LSS/socialpsykiatri* - gruppboende, daglig verksamhet, personlig assistans, ledsagare, kontaktpersoner, korttidsvistelse, elevhem i annan kommun och boendestöd.

Verksamheten styrs av ett flertal lagar, bland annat socialtjänstlagen SoL, hälso- och sjukvårdslagen HSL, lagen om stöd och service till vissa funktionshindrade LSS, lagen om vård av unga LVU och lagen om vård av vuxna missbrukare LVM. Verksamheten ska enligt socialtjänstlagen tillförsäkra enskilda individer skäliga levnadsförhållanden, goda levnadsvillkor för personer med omfattande funktionsnedsättningar enligt LSS, god och säker hälso- och sjukvård genom att förebygga eller lösa behov utifrån sociala problem, funktionsnedsättningar, åldrande eller sjukdom.

### Sammanfattning övergripande

Bokslutsrapporten för Vård och Stöd visade på ett underskott med 4 559 tkr. Underskottets största poster var inom individ- och familjeomsorgen och LSS-verksamheten. Ökade behov av försörjningsstöd och placeringskostnader överstigande budget för vuxna, barn och unga. Inom några särskilda boenden samt inom korttidsboendet fanns behov av personalförstärkning överstigande budget på grund av vårdtagare med speciella behov, vilket krävdes för en säker vård och acceptabel arbetstygnd. Inom delar av hemtjänsten och särskilda boenden fanns periodvis en hög korttidsfrånvaro (1-14 dagar) bland personalen vilket lett till relativt höga kostnader. Glädjande är att korttidsfrånvaron som i början av året tenderade att öka igen nu har minskat och ligger på måltalet. Den totala sjukfrånvaron minskade något men låg kvar på en hög nivå och åtgärder för att motverka detta gjordes. Områdescheferna hade ett nära samarbete med rehabiliteringssamordnare, företagshälsovård och stöd av "Sunt arbetsliv" vilket gett effekt över tid. Under året genomfördes medarbetarskapsutbildning i syfte att förbättra arbetsmiljön. Psykosociala skyddsronder genomfördes inom hela verksamheten. Positivt var att resultatet visade att de flesta upplevde samarbetet och stämningen på arbetsplatserna som god. Respekt, kommunikation, bemötande och att följa beslut ansågs viktigt. De flesta upplevde den egna insatsen som betydelsefull men kände stress över brist på vikarier, att inte ha kontroll eller räkna till. Den tekniska/digitala utvecklingen inom verksamheten upplevdes stressande av en del. Det fanns en trygghet genom en bra planering och god dialog mellan olika professioner. Cheferna kommer att arbeta vidare inom sina områden med åtgärder utifrån resultaten av skyddsronder. Verksamheten planerade semesterperioden på ett konstruktivt sätt. Positivt var att all ordinarie personal fick sin semester för återhämtning. Stor brist på vikarier orsakade kostnader för mertid och övertid

samt att bemanningsföretag för sjuksköterskor anlätades under hela året. Områdeschefer hade en hög arbetsbelastning under sommaren då de ansvarade för flera områden.

### Centralt

Ny verksamhetschef började sin tjänst i februari. Flera cheftjänster var under första halvåret vakanta men rekrytering lyckades och konsulter kunde avslutas. Under andra halvåret slutade en områdeschef för att börja nytt arbete närmare sin bostadsort, under rekryteringstiden delade två chefskollegor på ansvaret för området. Arbetet med att få kontroll på ekonomiskt utfall och andra parametrar inom internkontroll fortsatte. Arbetet med att utveckla digitalisering inom vården fortskred, bl.a. användes läkemedelsautomater och tillsynskameror hos brukare inom hemtjänst. Wifi installerades på boenden. Flera riktlinjer och rutiner för verksamheten skapades/reviderades. Enligt beslut startades en efterlängtdagverksamhet för demenssjuka i augusti.

Fokus har varit på följande förbättringsområden:

- lägre sjukfrånvaro och högre frisknärvaro
- säkra kompetensförsörjning inom flera områden
- öka kontinuiteten hos hemtjänsttagarna

### Individ och familjeomsorgen/myndighetsenheten

Det var tidigare stor omsättning på personal och chefer som löstes med konsulter, avdelningen tappade där mycket erfarenhet och det blev kostbart. Ny avdelningschef rekryterades och började i maj. Socialsekreterare rekryterades och tjänsterna tillsattes med socionomer. LSS-handläggare rekryterades och började under hösten. Eda är en gränskommun vilket innebar komplicerad handläggning då ett antal hushåll med svår socialproblematik flyttade fram och tillbaka över gränsen. Det var också inflyttning av personer från andra kommuner som inte fick bostad där. I Eda fanns det gott om privata hyresvärdar så det var lättare att få bostad och folkbokföra sig här. Handläggare av försörjningsstöd hade hög arbetsbelastning efter neddragning av en tjänst år 2018. Behovet av försörjningsstöd låg över budget. Flera kostsamma placeringar belastade verksamheten.

**Mål:** Bedömningen är att målen delvis uppfylldes, medborgarna fick en god behovsrelaterad service.

Indikatorer	Enhet	Utfall 2019	Plan 2019	Mål 2020
Antal hushåll med försörjningsstöd ska ej överstiga mål, genomsnitt/månad	st	124	110	110
Antal utredningar barn/unga (inom 4 månader)	st	65 (46)	75 (75)	Mått ändras till procent, 100
Antal barn i familjehem ska ej överstiga mål	st	20	16	16
Antal barn i institutionsvård (HVB) ska ej överstiga mål	st	2	3	3
Antal vuxna i institutionsvård (HVB) ska ej överstiga mål	st	7	2	2
Antal personer med aktiva insatser av öppenvårdsteamet, genomsnitt/månad	st	39	45	35

## Hemtjänsten

Svårigheter fanns att rekrytera vikarier med rätt kompetens; undersköterska med körkort. Det var ett nära samarbete mellan områdeschefer och planerare vilket också är en förutsättning för snabba omställningar vid förändrat behov. Områdeschefer och medarbetare jobbade mycket med vikten av bra dokumentation. Antal vårdtagare var i stort sett oförändrat men beviljade/planerade timmar minskade under året.

*Mål* - Bedömningen är att målen delvis uppfylldes, medborgarna fick en god behovsrelaterad vård.

Indikatorer	Enhet	Utfall 2019	Plan 2019	Mål 2020
<b>Hemtjänst</b>				
Antal vårdtagare, genomsnitt/mån*	st	166	190	Tas bort
SoL insatser beviljade genomsnitt/mån	tim	5 850	7 500	Tas bort
SoL + HSL insatser planerade genomsnitt/mån**	tim	6 801	9 000	Tas bort
Antal helt nöjda brukare inom hemtjänst	%	94	95	98
<b>Korttidsvård Åmotfors</b>				
Beläggning antal platser, genomsnitt/mån	%	74	83	Tas bort
Antal dygn med betalningsansvar till RV	st	3	4	0
* = ingår vårdtagare som får delegerad hemsjukvård				
** = ingår vårdtagartid, restid, kringtid, larmtid, avvikande besök mm samt delegerad hemsjukvård				

## Korttidsvården

Beläggningen var varierande under året och tenderade att öka under sommaren. Där vistades samtidigt vårdtagare med demenssjukdom, stroke, frakturer och palliativ vård vilket ställde höga krav på personalen och periodvis behövdes personalförstärkning för en säker vård och arbetsmiljö. Samarbetet mellan ansvariga områdeschefer för korttidsplatser och särskilda boendeplatser fungerade väl vilket gav flexibilitet. Eda kommun hade låga kostnader avseende personer som inte erhållit boende inom tre dagar efter utskrivning från slutenvård.

*Mål* – Bedömningen är att målen delvis uppfylldes, medborgarna fick en god behovsrelaterad vård.

## Särskilt boende

Särskilda boenden fanns i de tre tätorterna. Under året ansökte 52 personer om särskilt boende och fick ett positivt beslut. De som ansökte om särskilt boende och hade ett omedelbart behov fick plats på något av kommunens korttidsboende under väntetiden som normalt inte översteg 3 månader. För att undvika betalningsansvar till landstinget för medicinskt färdigbehandlade användes vid behov lediga lägenheter i särskilt boende till korttidsplatser. Personalen förstärktes periodvis inom några boenden p.g.a. vårdtagare med speciella behov, förstärkning krävdes för en hanterbar arbetsmiljö. Ett personcentrerat arbetssätt utvecklades enligt nationella riktlinjer för vård och omsorg vid demenssjukdom. En del i detta var arbetet med beteendemässiga och psykiska symtom vid demenssjukdom (BPSD). De boende fick under våren tillgång till surfplattor som nu används dagligen till film och musik. Demensheten fick även en robotkatt i gåva vilket blev mycket uppskattat.



*Mål* – Bedömningen är att målen uppfylldes, medborgarna fick en trygg och bra boendemiljö, trots att procentuellt antal helt nöjda brukare har minskat. Det ska jobbas vidare med att utveckla delar som aktiviteter, möjlighet till utevistelse och motverka ensamhet.

Indikatorer	Enhet	Utfall 2019	Plan 2019	Mål 2020
<b>Antal helt nöjda brukare inom</b>				
Särskilt boende	%	84	92	94
Gruppboende LSS	%	90	90	92
<b>Antal ej verkställda beslut inom 3 mån (kö)</b>				
Särskilt boende	st	0	0	0
Parboende	st	0	0	0
Gruppboende LSS	st	0	0	0

### Rehabilitering/Sjuksköterskeenheter/Bostadsanpassning och hjälpmedel

På grund av rekryteringssvårigheter fanns under delar av året vakanser för sjuksköterskor och bostadsanpassningshandläggare. Vakanserna innebar en ökad arbetsbelastning och en högre personalkostnad då bemanningsföretag för sjuksköterskor anlätades.

*Mål* – Bedömningen är att del av målen uppfylldes och ska bibehållas/förbättras.

Fortbildning fortsätter avseende användande av hjälpmedel. Det ska följas noga om införandet av digitala signeringslistor fortsätter minimera brister i läkemedelshanteringen.

Indikatorer	Enhet	Utfall 2019	Plan 2019	Mål 2020
Seniorträning, antal deltagare genomsnitt/mån	st	20	20	20
HSL insatser delegerade, genomsnitt/mån	tim	1 170	1 450	Tas bort
<i>Avvikelse brister i läkemedelshantering, får ej överstiga mål</i>				
Särskilt boende	st	49	20	Tas bort
Hemtjänst	st	94	20	Tas bort
Korttidsvård	st	9	20	Tas bort
Vid insatser enl 9 § 2-10 LSS	st	4	10	Tas bort
Inom socialpsykiatri	st	0	10	Tas bort
Avvikelse brister i hantering av hjälpmedel	st	5	5	Tas bort

### LSS-verksamheten

Samtlig personal fick kompetensutveckling genom utbildning i aktuell lagstiftning (LSS), föreläsning i alternativ kompletterande kommunikation (AKK) samt lågeffektivt bemötande.Handledning i tydliggörande pedagogik genomfördes. Införande av digitala hjälpmedel påbörjades. Kartläggning av medarbetarnas kunskaper/egenskaper/förmågor gjordes i syfte att skapa en kravprofil för arbete inom LSS. Uppföljning av utvecklingsplan 2018-2021 påbörjades efter sommaren. Serviceboende Vargen flyttade in i nya lokaler under hösten, flytten skulle ha skett under våren men försenades p.g.a. åtgärder enligt brandskyddsregler.

*Mål* – Bedömningen är att målen uppfylldes.

För indikatorer/mål gruppboende se rubrik ”Särskilt boende”.

För indikatorer/mål aktiviteter se rubrik ”Upplevelser”.

Indikatorer	Enhet	Utfall 2019	Plan 2019	Mål 2020
Antal brukare med genomförandeplan inom LSS	%	97	100	100
Utöka antal externa platser för daglig verksamhet	st	5	8	8
Antal utifrån behov upprättade SIP (samordnad individuell plan) inom socialpsykiatri	st	9	10	10

### Socialpsykiatrin

En väl fungerande grupp med i stort sett ingen personalomsättning eller sjukfrånvaro. Rekryteringssvårigheter av vikarier med rätt kompetens gjorde att dagverksamhet Aktiviteten ibland stängdes för att tillgodose boendestödet.

*Mål* – Bedömningen är att målen delvis uppfylldes.

### Upplevelser

Indikatorer	Enhet	Utfall 2019	Plan 2019	Mål 2020
Träffpunkten, antal deltagare genomsnitt/mån	st	93	95	100
Alla genomförandeplaner inom LSS, ska beskriva behov av aktivitet på fritiden	%	100	100	100
Antal genomsnitt egna aktiviteter/vecka/brukare inom LSS	st	1-2*	1	>1
* = genomsnitt för 8 brukare				

*Mål* – Bedömningen är att målen uppfylldes.

### Medarbetarrelaterade mål

Indikatorer	Enhet	Utfall 2019	Plan 2019	Mål 2020
Korttidsfrånvaro dag 1-14, genomsnitt/månad	%	3,0	3,0	3,0
Frisknärvaro totalt (ingen sjukfrånvaro 6 mån) genomsnitt/mån	%	54	60	60
Antal rapporterade tillbud/arbetsskador	st	96/8	60/0	60/0

*Mål* – Bedömningen är att målen inte uppfylldes. För en del medarbetare var det en ansträngd arbetssituation p.g.a. vikariebrist som genererade arbetsmiljöproblem, stress och övertid. Åtgärder genomfördes tillsammans med personalavdelning och företagshälsovård. Glädjande är att korttidsfrånvaron successivt minskade från 4,1 % i januari och nu ligger på måлтаlet. Den totala sjukfrånvaron minskade också något. De flesta tillbud/arbetsskador avsåg hot/våld i det dagliga arbetet med demenssjuka och boendestöd samt olycksfall relaterat till vinterhalvåret.

## Årets ekonomiska resultat

Drift	Budget 2019	Utfall 2019	Budget 2020	Budget 2021
Intäkter	-22 497	-27 784	-22 086	
Kostnader	221 569	231 415	229 801	
<b>Nettokostnader</b>	<b>199 072</b>	<b>203 631</b>	<b>207 715</b>	<b>207 715</b>
<b>Avvikelse mot budget</b>		<b>-4 559</b>		
Verksamhetschef	20 581	19 594	24 510	
Hemtjänst Koppom	8 901	8 077	16 626	
Hemtjänst Åmotfors, Nattpatrull	10 739	10 311	10 420	
Hemtjänst och bemanning Charlottenberg	12 960	13 203	12 692	
Sjuksköterskor, Rehab	20 619	21 627	22 030	
Demensenheten Charlottenberg inkl Petersborg	14 444	14 476	14 426	
Älvgården Åmotfors	12 923	13 182	12 409	
Korttidsvård, Petersborg	14 567	14 968	8 198	
Hiernegården Koppom	11 471	11 780	11 672	
LSS	25 564	25 606	19 012	
LSS och Socialpsykiatri	9 616	9 523	16 200	
IFO	36 680	41 286	39 520	

### Centralt

Det systematiska arbetet gällande sammanställning och analys av avvikelser, klagomål och synpunkter samt brister och fel fortsatte för att höja kvaliteten. Extra kostnader för konsulter som gjorde utredningar och täckte upp för periodvis vakanta tjänster på chefsidan. Budget för leasingbilar överskreds p.g.a. dyra reparationer vid återlämnande av leasingbilar, fortsatt behov av ej budgeterad leasingbil inom hemtjänsten och oförutsedd ökad försäkringskostnad. Kostnaden för länsfärdtjänst översteg budget p.g.a. att slutavstämningsfakturan blev mycket dyrare än föregående år, svårbudgeterat. Underskotten uppvägdes av positivt utfall inom andra konton.

### Individ och familjeomsorgen/myndighetsenheten

Placeringskostnader för barn och unga ökade och översteg budget, dels p.g.a. svår problematik och ej tillräckligt med egna personalresurser för att utreda egna familjehem. Flera placeringar krävde stora personalresurser och expertkompetens. De största kostnaderna för vuxna avsåg personer med psykiska funktionshinder och flera med missbruksproblem. Statliga ersättningar som sjukpenning, sjukersättning och olika arbetslöshetsersättningar/aktivitetsersättningar drogs tillbaka för individer och medförde ökat behov av försörjningsstöd.

### Hemtjänsten inkl. nattpatrullen

Vikarier för baspersonal var svårt att rekrytera i den omfattning som behövdes under sommaren vilket innebar höga kostnader, men all personal fick sin semester som planerat. En beslutad neddragning inom nattpatrullen vid årsskiftet verkställdes inte förrän under våren vilket medförde kostnader överstigande budget. Hemtjänsten tillämpade behovsstyrd bemanning vilket krävde ett nära och dagligt samarbete mellan områdeschef och planerare för

att ha en ekonomi i balans. En period med dubbel kostnad vid utbyte till nya trygghetslarm bidrog till underskott.

### **Särskilt boende**

Vårdtyngden var periodvis hög på vissa boenden, det var nödvändigt att förstärka personalbemanningen för att trygga en god och säker vård samt arbetsmiljö.

### **Korttidsvården**

Få kostnader för medicinskt färdigbehandlade personer har debiterats kommunen under året. Dock fanns en tendens till periodvis fullbeläggning. Förstärkning av personal krävdes p.g.a. hög vårdtyngd hos vårdtagare.

### **Rehabilitering/sjuksköterskeenheter/bostadsanpassning och hjälpmedel**

Köp från bemanningsföretag under året bidrog till kostnader överstigande budget, men positivt att ordinarie personal fick sin semester.

### **LSS-verksamheten**

Verkställighet fortsatte avseende elevhem och korttidsvistelse i annan kommun. Kostnaden bedöms öka framöver om inte möjlighet till korttidsvistelse skapas i den egna kommunen. Försenad flytt av serviceboendet Vargen medförde en högre kostnad genom dubbla hyror.

### **Socialpsykiatri**

I stort sett ingen personalomsättning eller sjukfrånvaro.

### **Framtiden**

Arbetet med utveckling inom verksamhetsområdet behöver fortsätta systematiskt på följande områden:

- Följa verksamheten ur olika perspektiv; kvalitet, produktion och ekonomi, samt analysera och dra slutsatser som leder till utveckling
- Löpande ta fram riktlinjer och rutiner för att stödja verksamhetens processer.
- Långsiktig och hållbar strategi/planering krävs för att lösa framtida rekryteringsbehov. Kräver ”nytänk” och andra bemanningsstrukturer för att säkerställa tillgången.
- Utredda framtida lokalbehov.
- För att klara framtidens kompetenskrav är det nödvändigt att finna former för att stödja befintlig personal med kortare och längre utbildningsåtgärder. Dels p.g.a. svårigheter med att rekrytera medarbetare med specialistutbildningar och dels för att behålla utbildad personal.
- Prioritera arbetet med gallring och arkivering av dokument.
- Tillämpa behovsstyrd bemanning inom alla områden, personella resurser ska användas där behovet är störst.
- Fortsätta utveckla och använda välfärdsteknik inom verksamheten för att bibehålla en god omsorg och hålla god kvalitet, det ger också möjligheter till att frigöra resurser.
- Arbeta för attraktiva och friska arbetsplatser.
- Nyckelfri hantering inom hemtjänsten och hemsjukvård, syftar till att kvalitetssäkra och effektivisera i verksamheten samt öka tryggheten för den enskilde.
- Utveckla bemanningscentralen i syfte att minska administration vid korttidsrekrytering. Ger ökad kontinuitet, bättre arbetsmiljö, minskad sårbarhet och minskad övertidsersättning.

- Pågående utredning om framtidens socialtjänstlag förlängs till juni 2020. Syftet är att göra socialtjänstens insatser mer tillgängliga och anpassade till barns behov. I uppdraget ingår även att ta ställning till om det behövs en särskild äldre lag samt se över om ”skälig levnadsnivå” är ett ändamålsenligt begrepp vid insatser om äldre. Osäkert idag vad det kan komma att innebära för verksamheten.
- Förslag ligger om ny lag om stöd och service till vissa personer med funktionsnedsättning (LSS) ska träda i kraft 1 januari 2022.
- Fler multisjuka vårdas i hemmet med stora omvårdnadsbehov och insatser både utifrån socialtjänstlagen och hälso- och sjukvårdslagen. Kan innebära mer resurskrävande hemtjänst och hemsjukvård samt ökat behov av legitimerad personal samt baspersonal.
- Fortsatt samverkan kring mobila team i Västra Värmland med Region Värmland.
- Omställningen “Nära vård” kommer medföra ökade krav på verksamheten, främst avseende kompetens och personella resurser. I Västra Värmland finns idag ett samarbete i omställningen mellan kommunerna och Region Värmland.
- Fortsatt planering för ombyggnation/nybyggnation av demensboende.
- Planera förutsättningarna och framtida behov för ett boende inom socialpsykiatri/LSS/individ- och familjeomsorg.
- Boendestödet behöver utökas i takt med att externa placeringar minskas.
- Utveckla samarbetet ytterligare mellan socialtjänsten, skolan och Region Värmland för att kunna förebygga och ge tidiga insatser till barn och unga då behov finns.
- Påbörja arbetssätt med dokumentations- och utredningsmodellen IBIC (individens behov i centrum). Modellen utgår från den enskildes behov, resurser, mål och resultat inom olika livsområden i det dagliga livet. IBIC bidrar till en likvärdig hantering av ansökan, utredning och uppföljning.
- Kommersiellt fiber på kommunens boenden, en fråga för fastighetsägaren.
- Heltid som norm införs enligt SKL:s överenskommelse. Kommunals avtalsområde ska ha heltid i maj 2021 och det kommer ställa krav på nytänkande inom verksamheten och troligen ökade personalkostnader.

## **Investeringsredovisning**

De investeringar som gjorts under året rör främst inventarier. WiFi på äldreboenden är nu färdigsställt. I övrigt kommer verksamheten äska om överföring till 2020 gällande nyckelfritt system och arbetet med det administrativa systemet.

## Verksamhetsområde Samhällsbyggnad

### Årets verksamhet

I samhällsbyggnad ingår: plan/fastighetssektion, miljösektion, kostsektion, AME och räddningstjänsten. Samhällsbyggnad lämnar via verksamhetschefen, årligt beställningsuppdrag till Teknik I Väst AB, för drift och skötsel av gator och vägar, renhållning samt VA.

### Verksamhetschef

Det gemensamt ägda bolaget med Arvika Kommun, Teknik I Väst AB togs i drift vid årets början och har utifrån beställarens bedömning fungerat mycket bra.

Planarbetet med att binda ihop Morast Handelsplats och Charlottenbergs Shoppingcenter med en ny lokalgata innehållande en bro över Vrångsälven mm avstannade då exploitören inte har undertecknat avsiktsförklaringen.

Detaljplanen vid Eda Glasbruk vann laga kraft och exploatering av området har påbörjats. Ny lokalgata och gc-väg är också en del av projektet.

Ny organisation inom samhällsbyggnad beslutades av politiken vid årets slut vilket resulterade i att det behövdes rekryteras personal till nya befattningar inom plan/fastighetssektion.

Kommunfullmäktiges beslut om att förvärva fastigheten Prästkragen (kommunhuset) sköts upp av kommunstyrelsen för omförhandling.

### Teknik i Väst AB (Tivab)

Vatten och avlopp, Gata och Renhållningsverksamheten sköts av Tivab sedan 1 januari 2019.

#### *Vatten och avlopp*

VA-kollektivets verksamhet är taxefinansierad och utgörs av samtliga fastigheter som är anslutna till kommunalt VA. Förnyelse av ledningsnätet (dricksvatten, spill och dagvatten) samt övrig reinvestering i VA-verksamheten har bedrivits enligt plan.

#### *Gata*

Med 50% medfinansiering från Trafikverket har trafiksäkerhetshöjande åtgärder av ett övergångsställe och utbyggnad av GC-vägar utförts. Behovet av beläggningsunderhåll är stort inom kommunens samtliga tätorter och har utförts enligt plan.

#### *Renhållning*

Den kommunala renhållningsskyldigheten innebär ett kommunalt ansvar för omhändertagande av hushållsavfall, vilket inkluderar slamtömning, grovavfall och kärlavfall med mera. Denna verksamhet är inte vinstdrivande och ska huvudsakligen vara taxefinansierad, vilket är fallet. Övrig avfallsverksamhet som bedrivs av kommunen utanför det så kallade renhållningskollektivets ram, utgör affärsverksamhet kopplat till verksamhetsutövares hantering av verksamhetsavfall.

Eda kommuns renhållningsverksamhet sköts av Teknik i Väst AB. Bolaget sköter, sedan 1 januari 2019, återvinningsverksamhet och deponering vid Lunden och sedan 1 juli 2019 även insamling av avfall från hushållen då tidigare entreprenören RagnSells Kommunpartner valde att avsluta sin entreprenad i förtid.

På Lunden har ca 10 000 ton aska från Åmotfors Energi behandlats och restprodukten har använts för konstruktion av ytor och täckning av deponi. Grusmaterial från ombyggnad av riksväg 61 har mottagits och använts för anläggning av internvägar och upplagsytor på deponin. Ny våtmark med översilningsyta för behandling av lakvatten färdigställdes 1 februari 2019. Projektet för uppförande av tälthall har inte kunnat prioriteras.

Nytt system och ny taxa baserad på volym för insamling av hushållsavfall inför 2020 antogs av Kommunfullmäktige, med anledning av att ingen entreprenör var intresserad av att utföra insamling med viktbaserat system. Övergången kommer också att underlätta införande av system för utsortering av matavfall.

### **Kostsektion**

Målet inom skolmåltidsverksamheten är att nå upp till livsmedelsverkets riktlinjer för skolluncher. Under hösten har vi utvecklat en alternativrätt till dagens lunch enligt riktlinjerna.

Målet inom vård och omsorg är att erbjuda måltider som täcker näringsbehovet enligt SNR (svenska näringsrekommendationer) för äldre. Här har vi utvecklat för att tillgodose gästernas valfrihet. Vi har även arbetat med miljöinsatser och det arbetet fortsätter under 2020.

Kostsektionen har under året tillverkat

	<b>Producerat 2018</b>	<b>Producerat 2019</b>
Frukost	25 439	25 428
Lunch	277 329	283 860
Mellanmål	25 855	28 682
Kvällsmat	30 262	30 955

### **Räddningstjänsten**

Räddningstjänsten har under året hanterat 482 larm. Av dessa är 155 räddningstjänstlarm och 327 IVPA-larm. Antalet bränder i byggnader under 2019 var 26 stycken vilket är en mer än för 2018. Antalet trafikolyckor var 48 stycken vilket är 15 fler än för 2018. För att nå målen och minska antalet bränder i byggnader såväl som antalet räddningsinsatser behövs ett fortsatt offensivt förebyggandearbete.

Under 2019 kom ett nytt centralt avtal för brandmän i beredskapstjänst, RIB 19.

Årjängs kommun har under året anslutit sig till den gemensamma säkerhetssamordningen. Inom ramen för denna har ny risk- och sårbarhetsanalys och program för krisberedskap, civilt försvar, säkerhetsskydd och informationssäkerhet beslutats under 2019.

Under senare delen av hösten följde räddningstjänsten väderläget och risken för höga vattenflöden. Vattenflödena föranledde inga insatser.

Personalomsättningen har inom räddningstjänsten under 2019 minskat något i förhållande till 2018 men utbildningsbehovet har fortsatt varit stort. På grund av detta är det en utmaning att hålla en tillräcklig kompetensnivå hos personalen då det tar tid att bli en utbildad och erfaren brandman. De brandmän som anställdes under 2018 och 2019 är i de flesta fall inte färdigutbildade varför räddningstjänsten även under 2020 kommer att ha höga kostnader för utbildning av personal.

Glädjande ligger räddningstjänsten i Eda kommun högt i länet när det gäller jämställd räddningstjänst. Eda ligger högst i länet med 21.3% kvinnor. Det är högt även i ett nationellt perspektiv.

### **Miljösektion**

Miljösektionens verksamhet har bedrivits i huvudsaklig överensstämmelse med verksamhetsplan "Tillsynsplan miljösektionen Eda kommun 2019".

Under 2019 har ett avtal om interkommunal samverkan inom alkohol- och tobaksområdet för Arvika och Eda kommuner tagits fram. Samarbetet påbörjades i sept-okt 2019 och innebär bl a att miljö- och byggavdelningen har 2,0 tjänst som utför alkohol- och tobakstillsyn samt serveringstillstånd inom Arvika och Eda kommuner.

Vi har också skrivit ett avtal med Karlstad kommun om samverkan inom livsmedelstillsynen för perioden 2019-2021 vilket omfattar utförande av uppgifter inom den offentliga livsmedelskontrollen där vi kommer att köpa tillsynstid från Karlstad.

#### *Livsmedel*

Inom livsmedelstillsynen har verksamheten bedrivits i huvudsak överensstämmande med tillsynsplanen. Total kommer en kontrollskuld om 157 timmar att tas med till 2020 års tillsynsplan för att genomföras där. Oktober 2019 utförde länsstyrelsen en revision av den lokala livsmedelskontrollen i Eda Kommun. Vid revisionen framkom ett antal brister inom olika områden. En åtgärdsplan har lämnats in till länsstyrelsen med anledning av bristerna. Länsstyrelsen bedömde att åtgärdsplanen var ändamålsenlig för att komma tillrätta med avvikelserna.

Under 2019 utfördes totalt 174 stycken kontroller varav 83 stycken av dessa var planerade livsmedelskontroller och 73 stycken uppföljande livsmedelskontroller. Dessutom utfördes 18 stycken händelsestyrda kontroller, vilket är sådana kontroller som inte varit planerade, till exempel klagomål. Vi har totalt 162 objekt/livsmedelsverksamheter i Eda kommun och antal verksamheter som fick en eller flera kontroller under 2019 var 68 stycken. Enligt riskklassningssystemet blir verksamheterna tilldelade olika många kontrolltimmar per år. En planerad normalkontroll tar mellan 3-5 timmar beroende på typ av verksamhet och kontroll vilket resulterar i att stora verksamheter kan ha kontroll uppemot cirka 5 gånger per år medans mindre verksamheter kanske inte har en livsmedelskontroll mer än vart annat till vart tredje år.

Drygt 100 timmar köptes in av Karlstad kommun för utförande av uppgifter inom livsmedelskontrollen.

#### *Miljöskydd*

Tillsynen har bedrivits utifrån verksamhetsplanen. Tillsyn över miljöfarliga verksamheter utöver den årliga tillsynen över tillståndspliktiga verksamheter (B-objekt) har varit bl.a.:

- Tillsyn gjordes på några av de största lantbruken i kommunen
- Tillsyn gjordes av alla större drivmedelsstationer
- Tillsyn gjordes på några verkstäder
- Tillsyn gjordes på samtliga ÅVS (återvinningsstationer)

Utöver tillsyn enligt verksamhetsplanen har miljöskyddstillsynen även omfattat händelsestyrd tillsyn vilket upptagit en betydande del av tillsynstiden. Det rör sig om tillståndsansökningar för enskilda avlopp, anmälningar om värmepumpar, diverse klagomål, remisser m.m.



Enskilda avlopp - Under året handlades ett 20-tal ansökningar om tillstånd för inrättande av enskilt avlopp. Utöver dessa inkom det även några klagomål på avloppsanläggningar som inte uppfyllde dagens krav på rening samt några ansökningar om ändrat slamtömningsintervall.

Eldning av avfall - Grundprincipen är att inget avfall får eldas. Under 2019 har handläggning gjorts av 4 stycken inkommande ärenden ang eldning och i de fall misstanke om miljöbrott förelegat har åtalsanmälning gjorts.

Projektet inventering av enskilda avlopp påbörjades under året och ett första pilotområde om ca 125 fastigheter har inventerats. Ett förslag till en reviderad plan för inventeringen kommer att tas fram till kommunstyrelsen och presenteras i början på 2020.

#### *Hälsoskydd*

Strandbad; alla kommunala badplatser för allmänheten ska hålla god badvattenkvalitet samt ha välordnad badplatsmiljö. En provtagningsplan tas fram för varje badsäsong och för badsäsongen 2019 har denna utökats efter önskemål från kultur- och fritid till att alla badplatser får tillsyn och provtas tre gånger per säsong. För badsäsongen 2019 har alla badvattenprover varit tjänliga.

Radon; målet är att alla fastighetsägare ska mäta och utföra åtgärder där radonhalten ligger över riktvärdet 200 Bq/m<sup>3</sup>. Vidare uppmaning till fastighetsägare kommer att ske inför eldningssäsongen därefter ska granskning göras av inkomna mätprotokoll och vid förhöjda radonhalter uppmana fastighetsägare att genomföra åtgärder. Bostadsbolaget har mätt radon i hela sitt bostadsbestånd och mäter löpande i nya bostäder. Radonbidraget har återinförts för småhusägare vilket bedöms leda till en ökning av provtagningar i denna grupp av fastighetsägare. Kommunerna ska vara behjälpliga Länsstyrelsen i deras utredning gällande bidraget. Någon uppmaning till fastighetsägare hösten 2019 har inte gjorts på grund av tidsbrist.

Bakgrundsstrålning mäts var sjunde månad på två platser i kommunen, en i Koppom och en i Skillingmark. Mätningen ingår i den nationella miljöövervakningen och rapporteras till Strålsäkerhetsmyndigheten SSM och Länsstyrelsen i Värmland. Under 2019 gjordes mätning juni månad.

#### *Avfall kompost m.m.:*

Miljösektionen är ansvarig för handläggning av ärenden som berör 58§, 60-61§§, 65-68§§ samt övrig prövning om undantag från kommunens avfallsföreskrifter.

#### *Förskola*

Miljö- och byggavdelningen är tillsynsansvarig för totalt 13 förskolor, 12 kommunala och 1 privat. Vid planering av hälsoskyddstillsynen i kommunens förskolor år 2019 bestämdes det att fokus skulle ligga på UV-skydd och val av lekmaterial utomhus. Vid den planerade tillsynen skulle även avvikelser från föregående hälsoskyddsinspektioner följas upp. Baserat på val av tillsynsriktning påbörjades tillsynen först i maj månad, 4 förskolor fick den här typen av hälsoskyddsinspektion, och ytterligare 4 fick tillsyn under hösten men då enbart med fokus på uppföljning av avvikelser från föregående hälsoskyddsinspektioner. Dessa förskolor prioriterades eftersom de även hade en livsmedelskontroll inplanerad.

#### *Händelsestyrd tillsyn:*

En betydande del av resurserna inom hälsoskydd och miljöskydd avsätts för hantering av ärenden där vi inte själva är initiativtagare. Detta gäller framförallt anmälningar, förfrågningar och klagomål i olika avseenden från allmänhet och verksamhetsutövare. Under 2019 har 78

diarieförda klagomål inkommit till Miljösektionen. Klagomål gällande boendemiljön och bullerstörningar är de ärenden som är mest förekommande inom hälsoskyddet.

#### *Skola*

Miljö- och byggavdelningen är tillsynsansvarig för 4 kommunala skolor som får hälsoskyddsinspektioner varje eller vartannat år.

Ingen planerad hälsoskyddsinspektion genomfördes i skolorna under år 2019 eftersom de fick en omfattande tillsyn under föregående år.

#### *Fastighetsägare*

Miljö- och byggavdelningen ser ett utökat behov av att genomföra tillsyn av fastighetsägare, eftersom antalet befogade bostadsklagomål har ökat markant den senaste tiden. Det har genom inkomna klagomål och vid tillsyn kunnat konstaterats att det finns hyresvärdar i Eda kommun som hyr ut lägenheter som kan innebära en olägenhet för människors hälsa.

#### *Alkoholhandläggning*

Miljösektionen har ansvaret för att handlägga ärenden rörande serveringstillstånd och har också tillsynsansvaret för servering av alkoholdrycker inom kommunen. I tillsynsarbetet ingår att kontrollera om servering sker i enlighet med lämnat tillstånd och att verksamheten bedrivs i enlighet med alkohollagens bestämmelser. Handläggning sker löpande av tillståndsärenden och tillsyn sker enligt plan. Under året har kommunen deltagit i samverkanstillsynen ”Vita Värmland” som genomfördes vid två tillfällen i september tillsammans med Polismyndigheten och Skattemyndigheten. I september 2019 ingick Arvika och Eda kommuner ett samverkansavtal där Eda kommun står för tillsyn och tillståndsgivning i båda kommunerna i områdena alkohol och tobak. Alkohol tillsynen i Eda har genomförts enligt plan.

#### *Skattefinansierad tillsyn*

Naturvård; arbetet med naturvårdsfrågorna avvecklas sakta men säkert inom miljösektionens verksamhet. Vi har nu bara ett LONA projekt kvar, Tallmon del 2, och detta kommer att avslutas hösten 2020.

Kalkningsverksamheten överlämnades under året till Värmlands läns kalkningsförbund vilket även kommer att ske med recipientprovtagningen under första kvartalet 2020.

Även LEADER projektet, fiskeresurs i Eda, går på sista versen och skall avslutas första kvartalet 2020. Det ser ut som om vi kommer att lyckas med huvudmålet i projektet, att bilda en fiskekrets i kommunen med ett gemensamt kretsfiskekort och samsyn i utdebitering av intäkterna från kretskortet. Ett mycket positivt steg för FVOF, kommuninvånarna samt för turismen. Vi har även av sagt oss platsen i By- och Borgviksälvens vattenråd inför 2020.

#### *Miljöstrategiska frågor*

Arbetet med miljööverenskommelserna som tecknades 2018 fortlöpte under 2019 och planerna ska färdigställas 2020.

Ett arbete med en hållbarhetsstrategi för kommunen har påbörjats under 2019 och planeras blir klar under 2020. Strategin kommer förhoppningsvis lägga en stabilare grund för arbetet med miljöstrategiska frågor i kommunen.

#### **Arbetsmarknad och integration – AME**

Arbetsmarknad och integration arbetar med att bistå personer som anvisats till verksamheten med insatser som leder till egen försörjning. Bosättningen och etableringen av nyanlända i kommunen sker också vid AME. Uppdragen utförs på uppdrag av, och i samverkan med,

statliga parter såsom Arbetsförmedlingen, Försäkringskassan och Migrationsverket liksom kommunala verksamheter såsom individ- och familjeomsorgen.

Året har arbetsmässigt påverkats av den intensiva debatt som pågått i media och riksdag kring arbetsmarknadspolitikens framtid. Vid årets slut är mycket ännu oklart kring Arbetsförmedlingens stundande reformering, liksom kommunernas roll i den statliga arbetsmarknadspolitikerna. Lokalt i Eda har fokus varit att förstärka samverkan mellan AME och försörjningsstöd, där AME fått utökade uppdrag i att fler ska nå egen försörjning utan beroende av ekonomiskt bistånd från kommunen.

Integrationscenter saknar fortsatt finansiering, men mycket av det vi lärt oss i projektet implementeras i den ordinarie verksamheten. Möjligheter till stöd utan anvisning till AME har efterfrågats i hög grad av edabor med varierande bakgrund, inte minst utrikes födda.

Projekt Värmland tillsammans har nått goda resultat, och projektet fick möjlighet att sprida sitt goda arbetssätt till övriga kommuner i Värmland på ett lärseminarium i Karlstad.

Under året har AME i enlighet med fullmäktiges beslut skött badplatser och delvis de kommunägda fritidsanläggningarna, samt Morokuliens infocenter. En hel del personer går vidare till ordinarie anställningar från AME, vilket får anses vara en uppenbar del av verksamhetens uppdrag. Det innebär att verksamheten får svårt att hantera ordinarie och tidskritiska verksamheter över tid.

Integrationsverksamheten finansieras fortsatt av statliga bidrag som betalas ut under de nyanländas tvååriga etableringsperiod. Vi kan konstatera att en del nyanlända inte lyckas få fotfäste på arbetsmarknaden under denna relativt korta tid. Det finns därför anledning att fundera över hur Eda kommun ska säkerställa nödvändig interkulturell kompetens när de statliga medlen sinar.

En tjänst som vägledare med tyngdpunkt på det kommunala aktivitetsansvaret för gymnasieungdomar som saknar behörighet eller inte deltar i studier på gymnasienivå. Det har glädjande nog inneburit att fler deltagare kunnat avslutas i studier än tidigare. Tjänsten har finansierats av medel från Tillväxtverket.

### **Fastighetssektion**

Flera pågående ny- och ombyggnadsprojekt samt personalbrist medförde fördröjningar i projekten samt att några projekt har parkerats till förmån för andra projekt. Ingen ersättare tillsattes efter plan/fastighetschefens avslut vilket innebar fortsatt problem med de pågående projekten samt de övriga arbetsuppgifterna som ingick plan/fastighetschefens ansvar.

### *Plansektion*

Planarbetet avstannade en period då det uppstod vakans på samhällsplanerartjänsten. Ny personal var på plats från oktober månad. Vår GIS-ingenjör avslutade sin anställning och vi löste vår akuta vakans med en tidsbegränsad anställning.

## **Övergripande målsättningar, verksamhetsmål och aktiviteter**

### **Bra boendemöjligheter**

Skapa en säker, trygg och frisk kommun som erbjuder attraktiva boendemiljöer.

### *Verksamhetsmål*

- Utveckla attraktiva områden för boende och rekreation.

- Öka tillgängligheten vid våra fastigheter och anläggningar.
- Genom miljöarbete öka kommunens insatser för att kommuninvånarna ska kunna leva miljövänligt.

#### *Aktiviteter för att nå målen*

- Arbeta efter kommunens antagna klimatstrategiplan.
- Räddningstjänsten ska genom information och uppsökande verksamhet verka för att alla boende i Eda Kommun skall ha fungerande brandvarnare.

#### *Kommentarer kring måluppfyllelsen:*

Kommunen har som helhet 87 byggklara villatomter

<b>Indikatorer</b>	<b>Enhet</b>	<b>Utfall 2019</b>	<b>Plan 2019</b>	<b>Mål 2020</b>
Tillgång byggklara villatomter	Antal	87	30	30
Brand i byggnad	Antal	26	<20	<20
Totalt antal räddningsinsatser	Antal	155	<140	<140
Antal omkomna i bränder	Antal	1	0	0

### **Goda kommunikationer**

Med vägar, järnväg och tele/IT-kommunikation. Bra förbindelser inom och till kommunen för arbete, fritid och utbildning.

#### *Verksamhetsmål*

- Arbeta för goda kommunikationer inom kommunen

#### *Aktiviteter för att nå målen*

- Anlägger, underhåller och förnyar kommunens gator samt gång- och cykelvägar

#### *Kommentarer kring måluppfyllelsen:*

<b>Indikatorer</b>	<b>Enhet</b>	<b>Utfall 2019</b>	<b>Plan 2019</b>	<b>Mål 2020</b>
Medborgarna om gator och vägar	NMI	Ingen mätning	45	45
Medborgarna om gång- och cykelvägar	NMI	Ingen mätning	50	50

### **Ett utvecklat näringsliv**

Som bidrar till tillväxt och ökad sysselsättning. Vi ska stödja entreprenörskap och innovationer och ta tillvara lokala förutsättningar.

#### *Verksamhetsmål*

- Arbeta med fysisk planering, bygglovsgivning och tillsyn

#### *Aktiviteter för att nå målen*

- Arbeta med mark och exploateringsfrågor
- Planberedskap för olika typer av verksamheter

### *Kommentarer kring måluppfyllelsen:*

Under 2019 har en plan vunnit laga kraft, Eda Glasbruk. Arbete med nya planer pågår just nu enligt följande – PlanVrångsälven, Kojan, Koppom maskin (Charlottenberg), Håvilsrud camping.

<b>Indikatorer</b>	<b>Enhet</b>	<b>Utfall 2019</b>	<b>Plan 2019</b>	<b>Mål 2020</b>
Planberedskap	Antal	1 plan	2 planer	2 planer

### **Upplevelser**

Eda kommun skall erbjuda ett attraktivt kultur- och fritidsutbud som är berikande både för invånare som besökare. Eda Kommun ska lyfta fram och utveckla det som finns.

#### *Verksamhetsmål*

- Undanta lämplig mark till möjliga grön- och naturområden i översiktsplaneringen och i de fördjupade översiktsplanerna

#### *Aktiviteter för att nå målen*

- Underhålla och bevara de i dag befintliga grön- och naturområde som finns samt utveckla de i dag utpekade områdena.

### *Kommentarer kring måluppfyllelsen:*

Ingen mätning utförd

<b>Indikatorer</b>	<b>Enhet</b>	<b>Utfall 2019</b>	<b>Plan 2019</b>	<b>Mål 2020</b>
Tillgång till parker, grönområde & natur	Betygsindex	Ingen mätning	7,8	Tas bort

### **Offentlig service**

En god och behovsrelaterad offentlig service till kommunens innevånare

#### *Verksamhetsmål*

- Levererar tjänster som medborgare, brukare och kunder är nöjda med
- Förvaltningen har hög tillgänglighet och korta handläggningstider
- Medarbetare - personalen ska känna stolthet och trygghet i sitt arbete och sin kommun

#### *Aktiviteter för att nå målen*

- Svara på e-post enligt kommunens policy
- Regeringens mål 2030 är att 60 % i offentlig sektor skall vara ekologiska livsmedel. För att nå målen arbetar kostsektion med klimatsmart mat och upphandla mer ekologiska livsmedel.

### *Kommentarer kring måluppfyllelsen*

Tillgänglighet - e-postutvärdering genomförs under en fastställd tidsperiod och utifrån vanliga medborgarfrågor. Frågorna skickas till kommunens centrala e-postadress. Tiden mäts sedan i arbetsdagar från det att e-postfrågan har inkommit till dess att ett svar skickats. Metoden

medger möjlighet till jämförelser i den egna kommunen över tid samt med nätverkskommunerna.

Närproducerat har prioriterats före ekologiska livsmedel

Effektivitet i avfallshantering mäts i vad kommunerna rapporterar till Avfall Sverige. En av parametrarna är utsortering av matavfall i kommunal regi, vilket inte görs i Eda kommun.

Indikatorer	Enhet	Utfall 2019	Plan 2019	Mål 2020
Tillgänglighet e-post	%	Ingen mätning	99	Tas bort
Ekologiska livsmedel	%	16	20	20
Effektivitet i avfallshantering (KKiK)	%	Ingen mätning	50	50

### Livslångt lärande

Kunskap för att möta framtidens kompetenskrav. En ökad utbildningsnivå. Möjligheter till distansutbildning.

#### Verksamhetsmål

- Att måluppfyllelsen bland personer som skrivs in för arbete eller utbildning ska öka årligen.
- Att genomföra specifika uppdrag åt exempelvis försäkringskassan, kriminalvården och socialtjänsten enligt överenskommelse och med god kvalitet.

#### Aktiviteter för att nå målen

- Kartläggningssamtal, individuella handlingsplaner, praktik, vägledning.
- Ett fungerande integrationsarbete där nyanlända blir medvetna om rättigheter och skyldigheter i Sverige.
- God samverkan internt i kommunen likaså med externa aktörer såsom Arbetsförmedlingen, Försäkringskassan och Migrationsverket.

#### Kommentarer kring måluppfyllelsen

Tabellen kring måluppfyllelsen nedan avser utfall på 32 avslutade ärenden under året där målet varit arbete eller studier. Måluppfyllelsen är lägre än ambitionsnivån. Statistiken innehåller även personer som flyttat, vilka för 2019 utgör hela 13%. Ambitionen om att nå resultat arbete/studier på 80% av ärendena kvarstår alltså.

Indikatorer	Enhet	Utfall 2019	Plan 2019	Mål 2020
Antal inskrivna som nått sitt mål om egen försörjning/studier vid avslut av ärendet	%	68	80	85

## Årets ekonomiska resultat

Samhällsbyggnad redovisar totalt ett positivt resultat på ca 2 900 tkr.

Drift	Budget 2019	Utfall 2019	Budget 2020	Budget 2021
Intäkter	-115 389	-115 193		
Kostnader	159 899	156 754		
<b>Nettokostnader</b>	<b>44 510</b>	<b>41 561</b>	<b>43 321</b>	<b>43 321</b>
<b>Avvikelse mot budget</b>		<b>2 949</b>		
Verksamhetschef	1 881	1 415	1 818	
Gator & VA	13 809	10 738	15 313	
Kost	410	33	217	
Räddningstjänst	9 225	9 943	10 250	
Miljö	3 080	2 837		
AME, Integration	6 557	3 738	6 247	
Plan & fastighet	9 547	12 856	9 476	

### Verksamhetschef

Verksamhetschef visar ett positivt på ca 450 tkr, mindre köp av externa tjänster och i övrigt återhållsamhet inom alla områden.

### Gata, VA, Renhållning

VA verksamheten visar ett positivt resultat på ca 900 tkr varav ca 50 tkr tillfaller skattekollektivet, den största orsaken är lägre köp av tjänster.

#### Gata

Gator och vägar gick med överskott, ca 600 tkr. Mindre arbetstid från TIVAB än budgeterat är huvudorsak till överskott. Övrigt överskott är personalens budgeterade tid på drift kontot men som har belastat investeringskontot mer. Gatupersonalen har även belastat den affärsmässiga delen av Renhållningen vid städning av ÅVS:er. Vinterväghållning redovisar dock ett stort underskott.

#### Renhållningsverksamheten

Resultatet från den taxefinansierade renhållningsverksamheten visar ett överskott på ca 1 700 tkr och utgör ett förtida uttag av avgifter från taxekollektivet och bokförs som en skuld till renhållningskollektivet. Skulden ska återställas inom tre år. Överskottet beror på större intäkter än beräknat samt vakanser på tjänster på grund av sjukdom och rekryteringssvårigheter. Överskottet från den affärsmässiga verksamheten, ca 3 150 tkr, beror på mottagning av mer metallhaltig aska och grusmaterial än beräknat.

### Kostsektion

Kostsektionen visar på ett positivt resultat på ca 400 tkr som beror på ett kontinuerligt arbete med anbudet på livsmedel. Det har levererats färre måltider än budgeterats då främst till äldreomsorgens matdistribution. Det är en verksamhet där behovet går upp och ner och är svårt att beräkna.

### Räddningstjänsten

Räddningstjänsten visar ett negativt resultat med ca 700 tkr. Orsakerna är främst ökade kostnader på grund av fortsatt mycket hög personalomsättning samt ökade kostnader till följd

av nytt centralt avtal, RIB 19 (410 tkr). Orsakerna är också högre kapitalkostnader än budgeterat (190 tkr) samt kostnader för att utrusta ny personal och reparationer av fordon. Räddningstjänstens intäkter är större än budgeterat (190 tkr) vilket till största delen beror på försäljning av en släckbil.

### **Miljösektion**

Miljösektionen går med ett överskott om ca 250 tkr 2019. Orsaken är att lönekostnaderna var lägre än budgeterat under året, samt överskott på verksamheten.

### **AME**

Verksamheten gör totalt ett positivt resultat på 2 800 tkr. Överskottet kan härledas till att vakanser inte tillsatts vid sjukdom samt avveckling av tjänst inom integration.

### **Plan/fastighetssektion**

Fastighet visar ett negativt resultat på 1 400 tkr, där det mesta av kostnaderna är ej budgeterade rivningskostnader vid Patronen och fuktskadereparationer av kontor hos miljösektionen och förskolerektorer.

Viss intäkt från skogsdriften finns även budgeterad hos fastighetssektionen, men då intäkterna härifrån varit låga under 2019 uppstod ett underskott på ca 350 tkr.

C/O-bolaget visar ett negativt resultat på 1 900 tkr. Underhållsbudgeten till våra fastigheter har under en lång tid varit alldeles för låg i förhållande till fastighetsbeståndet.

Akuta reparationer har utförts på hiss vid Gunnarsbyskolan och Petersborg, larm har installerats vid Peterborg och ombyggnationer har genomförts för att tillpassas för verksamheternas krav. Nybyggnationer av förskolor i Koppom, Åmotfors och Charlottenberg mm innebär ökade driftkostnader vilket det inte har tillskjutits medel till.

## **Framtiden**

### **Verksamhetschef**

För långsiktig samhällsplanering och för att få en indikation om kommande mark och investeringsbehov så behövs en uppdatering av nuvarande fördjupade översiktsplan i Charlottenberg. Digitalisering av planprocessen är beslutad och där kommer vi att behöva göra utbildningsinsatser för att kunna genomföra kommande förändringar.

Fortsatt dialog med Region och Trafikverket om prioriteringar av åtgärder på RV 61 samt järnväg vid Eda Glasbruk är fortfarande en viktig framtidsfråga.

Kommunens behov förändras och detta ställer krav på våra lokaler och fastigheter och som en följd av att fler ”tak” tillskapas så ökar våra kostnader inom drift, underhåll, mattransporter, infrastruktur, bemanning med mera. Det har under en längre tid påtalats utökade behov till fastighetsunderhåll vilket inte har beaktats, det är därför angeläget att det finns en underhållsbudget som är balanserad mot det faktiska fastighetsbeståndet.

### **Gata/VA/Renhållning**

Underhållsbehovet är fortsatt mycket stort för vägar och cykelvägar och det är angeläget att utföra en behovsinventering för stöd till åtgärdsprioritering. De ekonomiska ramarna behöver följa den underhållstakt som samhällsekonomiskt är mest fördelaktig på lång sikt, såsom buller och vibrationer är behövligt.

### **VA**

Det är mycket angeläget att ett långsiktigt helhetsgrepp tas om VA-planeringen. De stora



utmaningarna för kommunen är bl a avsaknaden av reservvattenförsörjning och Vittenstens vattenverk som på sikt inte kan garantera leverans (på grund av problematisk råvattenkvalité och successiv kapacitetsförsämring). Vidare har kommunens två mindre reningsverk med biorotor (Noresund och Skillingsfors), svårigheter att klara höjda krav på reningsfunktion. När det gäller förnysetakten på VA-nätet behöver denna ökas för att säkra framtida generationers VA-försörjning.

### *Renhållning*

Renhållningsverksamheten står inför stora förändringar. Under 2021 planeras införande av utsortering av matavfall, dessutom är ett nytt nationellt system för fastighetsnära insamling (FNI) av återvinningsmaterial under planering och kan komma att införas under år 2022. Sannolikt kommer askan som hittills mottagits från avfallsförbränningen i Åmotfors att få en förändrad sammansättning vilket innebär att intäkterna från metallrester kan komma att minska.

Under år 2021 planeras samordning av kundservice och kundsystem med Arvika Teknik. Översyn av kommunens renhållningsordning och avfallsplan planeras genomföras under år 2020.

### **Kostsektion**

Nytt livsmedelsavtal – samarbete Arvika kommun och planen är att ett nytt avtal är klart och träder i kraft i sept 2020. Våra mål under 2020 är i övrigt att fortsätta fasa ut så mycket engångsmaterial som möjligt för både ekonomi och miljö, att fortsätta utveckla alternativrätterna inom skola, vård och stöd samt att arbeta för att öka andelen svenskt och ekologiskt livsmedel.

### **Räddningstjänsten**

När detta skrivs har beslut fattats att Räddningstjänsten från och med 12 maj 2020 kommer att ingå i ett gemensamt ledningssystem Räddningsregion Bergslagen. Detta innebär en väsentlig förmågehöjning till ledning av räddningsinsatser och beredskapshållning.

Ett fortsatt offensivt arbete krävs för att öka kommunens försvarsförmåga som en del i totalförsvaret.

Rekrytering av deltidsbrandmän kommer att fortsätta vara en av räddningstjänstens största utmaningar, en större andel av brandmännen kommer att behöva ha kommunen som huvudarbetsgivare framledes för att räddningstjänsten ska kunna trygga personalförsörjning över tid.

För att säkerställa lednings- och förebyggandearbete över tid behöver en större räddningstjänstorganisation i Värmland övervägas.

### **Miljösektion**

Det nya organisationen med myndighetsnämnd och miljö- och byggavdelning träder ikraft 1 januari 2020 vilket innebär att vi kommer att få lägga resurser på rekrytering av ny personal till byggsidan samt att lära oss den verksamheten från grunden. Vi kommer dessutom att behöva byta ut verksamhetssystemet ByggR under 2020 då det är föråldrat.

Miljösamverkan Sverige har tillsammans med Naturvårdsverket tagit fram ett tillsynsprojekt gällande provtagning i avloppsreningsverk. Miljö- och byggavdelningen avser att delta i projektet som pågår under våren.

Politiken har klart uttalat att naturvård och miljöstrategiska frågor inte ska ligga under

myndighetsnämnden och miljö- och byggavdelningen så att avsluta samtliga naturvårdsprojekt och kalkningen i vår regi ligger helt i den linjen. Inför 2020 kommer vi bara att ha en mindre delaktighet i framtagandet av klimat- och hållbarhetsplanen för att inför 2021 försöka avsluta samtliga våra åtaganden inom naturvård och miljöstrategiska frågor och i huvudsak rikta vår verksamhet mot myndighetsutövning.

Enligt behovsutredningen har vi en resursbrist på miljösidan om ca 1250 timmar 2020. Att vi drar ner på Skattefinansierad verksamhet såsom naturvård och miljöstrategiska frågor hjälper oss att komma i bättre balans mellan behov och resurser då den delen är beräknad till drygt 600 timmar 2020 och 386 timmar 2021.

Under 2020 kommer vi att ta fram ett underlag för att beräkna kostnadstäckningsgraden för varje verksamhet inom miljö- och byggavdelningen.

## **Investeringsredovisning**

### **Fastighetssektion**

Moduler vid Gunnarsbyskolan var en enklare lösning för att tillgodose skolans behov, nu aviserar skolan ytterligare behov med anledning av ökat elevantal, detta medför att vi även måste se över kapaciteten vid Gunnarsbyskolans kök och matsal. Investeringsmedel har beviljats inför 2020.

### **TIVAB**

Resecentrum i Charlottenberg har färdigställts under året. Byte av VA-ledningar och förbättrad dagvattenhantering på Vittenstensvägen.

### **Räddningstjänsten**

Under 2019 har investeringar gjorts i IVPA-bil Åmotfors om 850 tkr och sex-hjuligt terrängfordon Koppom om 160 tkr.

### **Kostsektion**

Vid Gunnarsbyskolan har vi investerat i en extra serveringslinje för att förbättrat logistiken och flödet av gäster i matsalen.

## Eda Bostads AB

### Allmänt om verksamheten

Verksamheten i bolaget består av att äga, förvalta och utveckla fastigheter, som inrymmer bostäder, affärslokaler och kollektiva anordningar. Bolaget har också uppdraget att förvalta stora delar av kommunens fastighetsbestånd för vilket förvaltningsersättning erhålls.

Verksamheten i bolaget ska bidra till att främja bostadsförsörjningen inom Eda kommun.

Bolaget är medlem i Sveriges allmännyttas, (SABO) Arbetsgivarorganisation Fastigo och Husbyggnadsvaror förening HBV. Det egna fastighetsbeståndet består av följande antal enheter:

	2019-12-31	2018-12-31
Lägenheter	875	875
Lokaler	52	52
Garage	58	58
Bilplatser med eluttag	384	384
Summa uthyrningsobjekt	1 369	1 369

### Väsentliga händelser under räkenskapsåret

Under året har fastigheten Mellangatan 7 Åmotfors, bestående av tolv lägenheter renoverats och byggts om till ett LSS- boende som skall uppfylla dagens krav vad gäller brand och utrymning. Bete 1:301 Parkvägen 5-9 har konverterats till central värme, via bergvärmepump och kulvert mellan husen så att hyresgästerna fortsättningsvis betalar varmhyra. I samband med detta har samtliga femton badrum renoverats då befintliga elpannor lyftes ut. Delar av den interna kulverten på Örngatan har bytts ut på grund av läckage, trots detta återstår det fortfarande en mindre läcka som ej är lokaliserad. Förvaltningsavtalet på de kommunala fastigheterna är uppsagt och vi jobbar på att hitta en lösning för ett fortsatt samarbete. Underhållskostnaderna uppgår totalt till 16 784 tkr vilket kan jämföras med 15 824 tkr under 2018. Hyresnivån för hyresbostäder höjdes med 1,1 % inför år 2019 och genomsnittlig hyresnivå för bostäder är 980 kr/m<sup>2</sup>. Fr.o.m. januari 2020 har hyrorna höjts med 1,9 %. Andelen outhyrda lägenheter uppgick 2019-12-31 till 1,8 %. Totalt sett har hyresbortfall för outhyrda lägenheter medfört ett intäktsbortfall med 397 tkr (297 tkr). Efterfrågan på lägenheter har varit stabilt, men en liten höjning av outhyrt har skett i slutet av året, störst efterfrågan har dock Charlottenberg som bostadsort. Vi marknadsför oss nu på Boplats Sverige för nå ut till hela landet.

### Flerårsöversikt

Omfattningen av bolagets verksamhet har i huvudsak varit densamma som föregående år. Verksamhetens ekonomiska utveckling över de senaste åren visas i sammandrag enligt följande tabell:

	2019	2018	2017	2016	2015
Nettoomsättning (tkr)	69 819	68 266	66 698	63 451	61 252
Resultat efter finansiella poster (tkr)	99	-59	-2 420	1 787	2 201
Soliditet	18,9 %	18,5 %	18 %	20 %	18,8 %

## **Eda Energi AB**

### **Allmänt om verksamheten**

Eda Energi AB köper värme från Åmotfors Energi AB. För att säkerställa värmeleveranser till kunderna då Åmotfors Energi AB inte kan leverera värme har bolaget två reservoljepannor med en sammanlagd effekt på 4 MW vid Älvgårdens panncentral samt en oljepanna om ca 1 MW vid Patronen, totalt alltså 5 MW i reservkapacitet.

Anläggningstillgångarna, som består av fjärrvärmenätet, panncentralerna vid Älvgården och kv. Patronen med reservoljepannor samt bolagets distributionsanläggning vid Åmotfors Energi AB, uppgår till sammanlagt 34 043 tkr.

### **Väsentliga händelser under räkenskapsåret**

Eda Energi AB har under 2019 inte anslutit någon ny fastighet till fjärrvärmenätet och totala antalet anslutna fastigheter uppgår till sammanlagt 123 st. Samtliga av kommunens och Eda bostads AB fastigheter är anslutna. Av fastigheterna är 10 st flerbostadshus, 17 st lokaler, 3 st industrier (2 till Norma) och 93 st villor.

Under året genomfördes kundnöjdhetsundersökning med resultatet mycket väl godkänd och kunderna värderar den höga leveranssäkerheten högt samt det goda bemötande från servicepersonal. Inga driftstörningar har inträffat under året.

Under 2019 levererades totalt 8,03 GWh (8,12) GWh varav 1,70 GWh till flerbostadshus 1,68 GWh till småhus 1,87 GWh till industri och 2,78 GWh till offentliga lokaler.

Extern VD anlitas på konsultbasis. Övriga tjänster som fakturering, bokföring, arkivering, IT-stöd, kontor samt jour- och beredskap m.m. köps in genom avtal med Eda kommun och Teknik i Väst AB.

### **Framtida utveckling**

Vi marknadsför numer bolaget inte lika mycket som tidigare år. Anslutning av nya abonnenter sker oftast enbart av fastigheter som ligger efter befintlig fjärrvärmeledning. Det beror på att vi närmar oss den effektenergi, 4 MW, bolaget får köpa av Åmotfors Energi AB. Vi kan ansluta motsvarande några villor ytterligare. Under 2020 planeras för förbättrad hemsida.

Förebyggande underhåll kommer att prioriteras under 2020 för att förbättra anläggningarna och förbättra rutiner och arbetssätt för att motverka störningar.

### **Miljöpåverkan**

Fjärrvärme ger hushållen möjligheten till miljövänligt uppvärmningsalternativ. Bolaget verkar för att distribuera energi med låg miljöpåverkan. Andelen avfallsbaserad, förnybar, energi som köps från Åmotfors Energi AB utgör 95,9 %. I resultatet för 2019 redovisas kostnaden för utsläppsrätter till 261 tkr.

## Valfjellet Skicenter AB

### Allmänt om verksamheten

Valfjellet Skicenter AB är ett helägt kommunalt bolag vars ändamål är att "främja turismnäringens utveckling inom Eda kommun". Bolaget bedriver för närvarande Valfjellet Skicenter kompletterat med camping och boende i villavagnar.

### Väsentliga händelser under året

Under räkenskapsåret 2019 har anläggningen varit öppen för utförsåkning under 1 januari - 31 mars samt i begränsad omfattning under 14 december- 31 december. Totalt sett är det tre veckor mindre än under räkenskapsåret 2018. Vidare inföll påskhelgen 2019 utanför säsongens öppettider. Detta sammantaget har medfört att nettoomsättningen (liftkort, skiduthyrning, boende, mm) minskat med 22% jämfört med år 2018.

Styrelsen har under året fortsatt med att stärka den interna kontrollen där anläggningens driftsäkerhet och bolagets administrativa rutiner prioriterats. Arbetet med att försöka höja beläggningen av Drömbyn (villavagnsområdet) har inte lyckats. De preliminärt inbokade grupperna från Asien har tyvärr uteblivit då konkurrenssituationen från hotellmarknaden varit svår. Under sommarsäsongen har det främst varit övernattningar av svenska och norska gäster på korttid. Samtliga säsongplatser för husvagnar inklusive utökningen vid Norli har varit belagda.

Styrelsen har under året beslutat att förhandsinlösa leasingkontraktet på villavagnarna vilket innebär att villavagnsparken har förvärvats. Leasingperioden avslutades den 30 juni 2019. För förvärvet har ett lån på 3,5 mkr upptagits hos Kommuninvest. Lånet är med kommunal borgen.

På kostnadssidan redovisas lägre externa kostnader jämfört med föregående år, vilket dels beror på beslutet att förhandslösa leasingkontraktet och dels på att de rörliga kostnaderna för driften av anläggningen minskat, som en följd av en kortare säsong. Skatteverket tillämpar fr o m andra kvartalet 2019 nya regler för skattereduktion av elavgifter vilket har haft en negativ påverkan på med ca 70 tkr. Helårseffekten på denna nya tillämpning kommer framgent att vara ca 100 tkr. Årets resultat uppgår till -1 023 tkr, vilket kan jämföras med -619 tkr år 2018. En försämring med 404 tkr jämfört med år 2018.

Länsstyrelsen i Värmland tillskrev bolaget under våren 2018 att de uppmärksammats via anmälan från kommunens miljösektion att bolaget gjort vissa anläggningsarbeten i sjön Hugn i samband med lågt vattenstånd och att de inte kunnat finna något tillstånd för vattenuttag. Ett tillsynsärende registrerades från deras sida. Efter samråd med berörd handläggare på Länsstyrelsen beslutade de att tillsynsärendet skulle avslutas i och med att bolaget påbörjat arbetet med att göra en formell ansökan om vattenuttag ur sjön Hugn hos Mark & miljödomstolen i Vänersborg. En formell ansökan lämnades in under februari 2019 med biträde av extern konsult. Mark & miljödomstolen avvisade initialt Valfjällets ansökan med motivering att bolaget inte kunde uppvisa rådighet. En ny kompletterande ansökan har inlämnats med Eda kommun som formellt sökande utifrån upprättade nyttjanderättsavtal mellan kommunen och bolaget. Formellt beslut i frågan väntas under andra kvartalet 2020.

För att bolaget ska kunna fortsätta den bedrivna verksamheten gör styrelsen bedömningen att ytterligare finansiellt stöd kommer att erfordras under räkenskapsåret 2020. Kommunfullmäktige i Eda kommun har sedan tidigare, december 2018, beslutat att lämna en kapitaltäckningsgaranti till bolaget som gäller även för räkenskapsåret 2020.

## Teknik i Väst AB

### Ägarförhållanden

Arvika Teknik AB, som är en del av en helägd kommunal koncern, äger 90 % av aktierna i Teknik i Väst AB. Eda kommun äger resterande 10 %.

### Information om verksamheten

Teknik i Väst AB har som uppgift att skapa förutsättningar för god livskvalitet för dagens och morgon-dagens invånare genom att tillhandahålla hållbara tjänster med stort kundvärde och hög driftsäkerhet. Bolaget arbetar på uppdrag av Arvika Teknik AB, Arvika kommun, Eda kommun, Arvika Fjärrvärme AB, Arvika Kraft AB, Arvika Kommunät AB och några ytterligare kommunala uppdragsgivare. Uppdragen består av drift och underhåll av anläggningar, projektledning, tillhandahålla kompetens inom miljö och ekonomi samt inom marknad, försäljning och kundservice.

### Resultat och ställning

<b>(tkr)</b>	<b>2019</b>
Nettoomsättning	125 111
Resultat efter finansiella poster	222
Balansomslutning	67 484
Soliditet (%)	1,7
Avkastning på eget kapital (%)	26,3

### Väsentliga händelser under räkenskapsåret

Bolaget registrerades den 3 september 2018 och den operativa verksamheten startades 1 januari 2019. I samband med detta övertogs personal, fordon, maskiner och verktyg från ägarna Arvika Teknik AB och Eda kommun.

Under året investerades totalt 34 436 tkr. Övertagande av fordon och verktyg från ägarna uppgick till ett värde av 20 516 tkr. Resterande investeringar bestod av nyanskaffning och förnyelse av fordon och maskiner.

En ändamålsenlig organisation skapades genom att medarbetare med likartade arbetsuppgifter från Arvika Teknik AB och Eda kommun grupperades för att tillgodose behoven hos de olika uppdragsgivarna. Från och med 1 juni 2019 fick bolaget ta över ansvaret för insamling av hushållsavfall i Eda kommun. Detta på grund av att den upphandlade entreprenören valde att avsluta sitt uppdrag.

### Uppdrag

Bolagets uppdrag har inneburit drift, skötsel och investeringsinsatser i anläggningar för vatten och avlopp, renhållning, gator, elnät, fjärrvärmenät, bredbandsnät och kraftstationer. Detta görs på uppdrag av sex olika uppdragsgivare i form av Arvika och Eda kommuners förvaltningar, fyra av Arvikas kommunala bolag samt ytterligare några kommunala organisationer. Verksamheten har bedrivits på ett bra sätt och bolagets och uppdragsgivarnas mål har i huvudsak uppfyllts.

### Medarbetare

Teknik i Väst AB har arbetat fokuserat med medarbetarutveckling och har under året genomfört ett program som bestått av föreläsningar och workshops om -att arbeta i en offentlig organisation, -medarbetarskap samt -jämlighet och jämställdhet. Sjukfrånvaron bland medarbetarna har på årsbasis legat på en låg nivå, 3 %.

### **Miljöpåverkan**

Teknik i Väst AB har som övergripande strategiskt mål att låta miljö- och klimatfrågorna stå i fokus med syfte att bidra till ett hållbart samhälle. En hållbarhetsinventering ska genomföras i syfte att identifiera förbättringsområden inom begreppet hållbarhet. Användningen av HVO, ett bränsle som framställs av förnybara råvaror, ökade under året och ersatte därmed diesel.