


Version 1.00

Projekt 7544

Upprättad 2021-08-05

Reviderad

A stylized, light-colored silhouette of a tree with many branches and small leaves, set against a dark olive green background. The tree is positioned on the left side of the page, with its branches extending towards the right.

Naturvärdesinventering tillhörande detaljplan för del av Noresund, Eda kommun



1 Sammanfattning

Med anledning av en ny detaljplan har en naturvärdesinventering genomförts för att undersöka om området hyser värdefulla livsmiljöer och/eller arter som indikerar höga naturvärden.

Inventeringen är gjord enligt den standard som är framtagen för naturvärdesinventering, SS 199000:2014. En naturvärdesinventering ska enligt standarden resultera i avgränsade, bedömda områden av positiv betydelse för den biologiska mångfalden. Den omfattar inte andra tjänster t.ex. ekosystemtjänster i form av vattenrening, fotosyntes, osv.

Området består av flera äldre byggnader, lövvegetation och öppna gräsytor med solitära träd samt parkeringar, alla med koppling till omkringliggande golfbana. Vid inventeringen noterades flera naturvärdesobjekt, bland annat klassas ett område till naturvärdeklass 3, påtagligt naturvärde i form av ett lövskogsdominerat skogsparti.

Större delen av de öppna ytorna kring den gamla herrgården hyser också grova solitära träd, en ask och en grov ek är bland annat noterad inom planområdet. Upp till herrgården från parkeringen finns också en allé av lövträd som är skyddad av det generella biotopskyddet men också hyser höga naturvärden då den består av flera grova solbelysta träd. I området noteras också rikligt med hussvala och dessa har flera bon i de två äldre magasinsbyggnader som ligger utmed infarten till parkeringarna i området.

Henric Ernstson



Innehållsförteckning

1	Sammanfattning.....	2
2	Bakgrund / Inledning.....	4
3	Syfte med naturvärdesinventering.....	4
4	Avgränsning och metodik.....	4
5	Nivå och detaljeringsgrad.....	4
6	Naturvårdsarter.....	4
7	Karteringsunderlag.....	4
7.1	Artfynd.....	4
8	Allmän beskrivning av området.....	5
9	Naturvärdesobjekt.....	7
9.1	Delområde b.....	9
9.2	Värdeelement 1.....	9
9.3	Värdeelement 2.....	10
9.4	Värdeelement 3.....	11
9.5	Värdeelement 4.....	11
9.6	Värdeelement 5.....	12
9.7	Värdeelement L1.....	12
10	Referenser:.....	13
10.1	Referenser internet:.....	13
11	BILAGA 1.....	14
11.1	Fakta om rödlista.....	14
12	Bilaga 2.....	15
12.1	Inför fältinventering har följande databaser kontrollerats.....	15



2 Bakgrund / Inledning

Naturvärdesinventeringen har utförts inför detaljplanläggning inom området.

3 Syfte med naturvärdesinventering

Syftet med inventeringen är att identifiera och avgränsa de geografiska områden i landskapet som är av positiv betydelse för biologisk mångfald enligt NVI SS 199000:2014, samt att dokumentera och naturvärdesbedöma dessa. I rapporten beskrivs hela områdets karaktärer utifrån naturmiljön.

4 Avgränsning och metodik

Metodiken som har använts följer SS 199000:2014. Det huvudsakliga syftet med en naturvärdesinventering är att beskriva och värdera naturområden av betydelse för den biologiska mångfalden och resulterar i avgränsade, bedömda områden av positiv betydelse för den biologiska mångfalden.

En naturvärdesinventering omfattar endast naturvärdenas betydelse för biologisk mångfald, inte andra tjänster (t.ex. ekosystemtjänster så som vattenrening, fotosyntes, osv.). Att bedöma dessa aspekter kräver andra bedömningsgrunder. NVI omfattar endast ett litet mått av landskapet och är inte någon landskapsekologisk analys. NVI omfattar varken konsekvensbedömning eller bedömning av framtida naturvärde. En NVI ger inget direkt svar rörande exploateringskänslighet eller utvecklingspotential.

Med naturvårdsobjekt menas här ett geografiskt avgränsat område med naturvärde som utgörs av en dominerande naturtyp och som tilldelas en gemensam naturvärdesklass.

5 Nivå och detaljeringsgrad

Inventeringen har genomförts genom att studera tillgängligt material, äldre inventeringar, samt genom ett fältbesök den 2:e juli 2021. Inventeringen har skett i fält, nivå detaljerad med tillägg för naturvärdesklass 4. Värdeelement som har identifierats i fält i form av värdefulla träd och skyddade kärlväxter.

6 Naturvårdsarter

Naturvårdsarter är arter som indikerar att ett område kan ha naturvärde, eller som i sig själva är av särskild betydelse för den biologiska mångfalden. Med naturvårdsarter avses i fallet NVI arter som är skyddade, rödlistade, typiska arter, ansvarsarter och signalarter. Det är endast de naturvårdsarter som bedöms vara relevanta som ska användas vid en naturvärdesbedömning, till exempel ska signalarter endast beaktas i den geografiska zon och den livsmiljö där de indikerar att det finns ett naturvärde. Vid fynd av naturvårdsarter ska fyndet stå i relation till vad som kan förväntas i det enskilda fallet.

7 Karteringsunderlag

Vid förstudien inför inventeringen har befintligt karteringsunderlag enligt bilaga 2 kontrollerats. Utdrag från Artdatabanken har skett 2021-06 av offentliga data respektive skyddade data.

7.1 Artfynd

För området, inklusive en omgivande buffertzona om 200 meter finns flera fynd sedan tidigare hos Artdatabanken.





8 Allmän beskrivning av området

Området utgörs till stora delar av öppen gräsmark med byggnader, solitära träd samt gångstigar och parkeringsplatser. I området finns också en yta för uppställning av husbilar och husvagnar samt ytor för uppställning av arbetsfordon som används på golfbanan. Utmed infartsvägen till den gamla herrgården ligger en allé med lövträd och norr om herrgårdsbyggnaden finns en mindre byggnad med jordkällare som används av ladusvalor som häckar i området. Vid infarten till området finns två äldre magasinsbyggnader och dessa används som lager och i dessa samt utmed fasaden noteras flera bon av hussvala. Utmed vattenlinjen i väster finns äldre brygganläggning samt kala klippor utmed strandlinjen. Utmed stranden är det tätare vegetation av träd och buskar samt högrörter.



Karta över inventerat område med två delområden markerade.



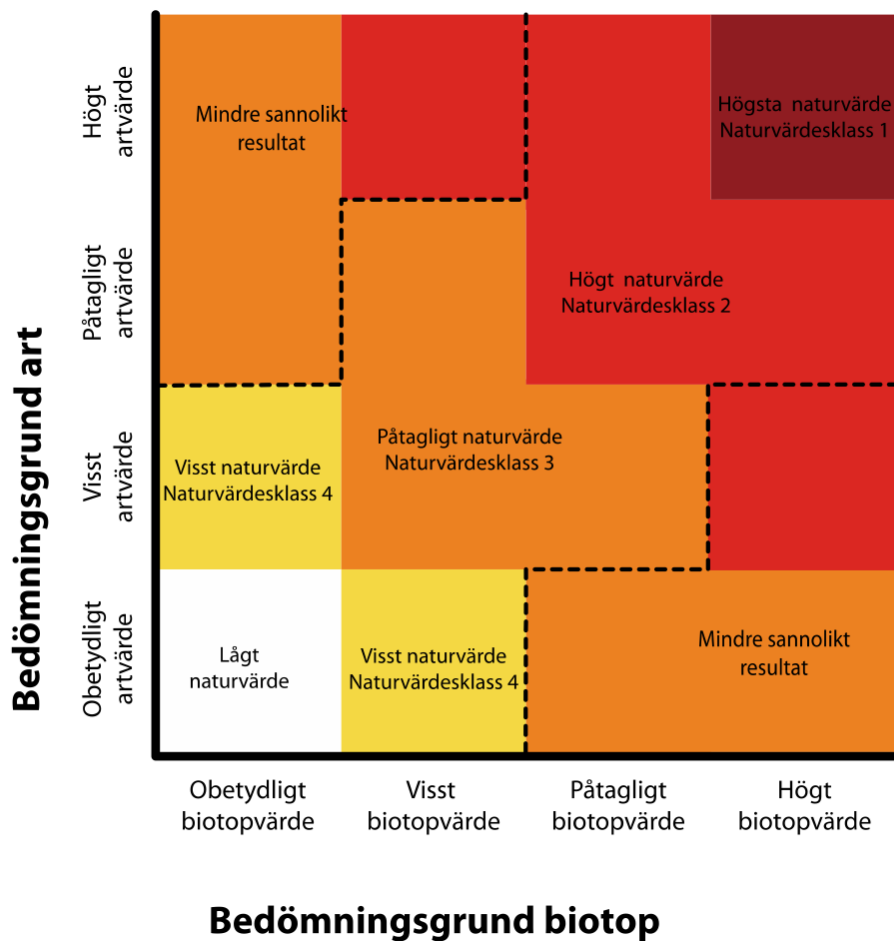


Representativa bilder från området, allt från lövvegetation i kanten utmed golfbana, till klippt trimmad golfgreen. I området finns flera äldre byggnader. Utmed stranden finns inslag av buskvegetation och högrörter i form av brännässla samt älgört m.fl. Utmed stranden finns även en äldre brygganläggning.

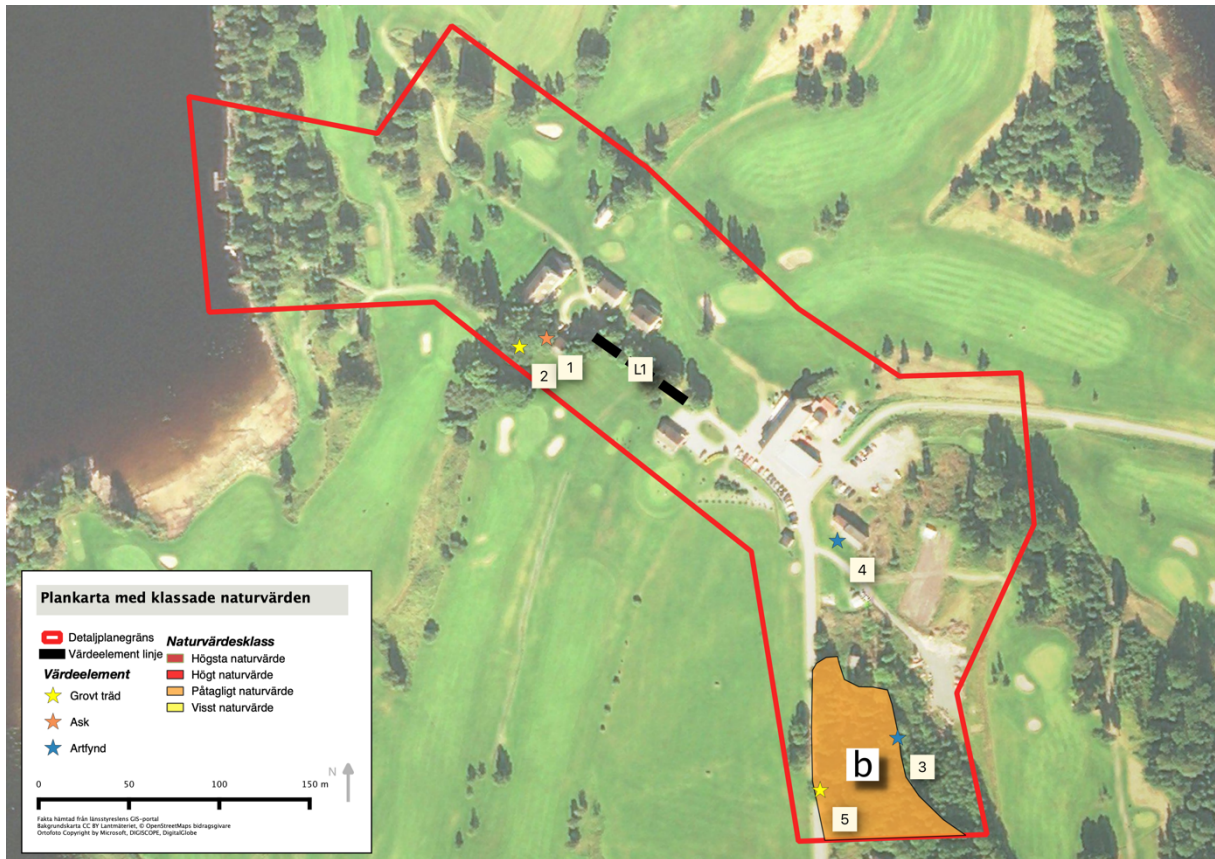


9 Naturvärdesobjekt

Naturvärdesobjekt identifieras enligt SS199000:2014 och anges som naturvärdesobjekt. Ett naturvärdesobjekt ska vara så enhetligt att det kan tilldelas en gemensam naturvärdesklass. Naturvärdesklass är en sammanvägning mellan arter och livsmiljöer. Förutom naturvärdesobjekt ska även landskapsobjekt som är viktiga för den biologiska mångfalden identifieras och beskrivas. Nedan visas en principbild för naturvärdesklass från SS199000:2014 där en sammanvägning av art respektive livsmiljö leder till en naturvärdesklass.



Principbild från SS 199000:2014 för att illustrativt beskriva hur arter respektive livsmiljöer (biotoper) leder till en bedömd naturvärdesklass.



Karta över området med naturvärdesklasser markerade samt värdeelement i form av artfynd och grova träd.



9.1 Delområde b

Värdering:

Värde: Påtagligt naturvärde, Naturvärdesklass 3

Karaktär och motivering:

Området utgörs av lövvegetation i olika åldersstadier med inslag av grova träd.

Bedömning:

Området utgörs av en flerskiktad lövdunge med inslag av grova träd samt inslag av ädellövträd. I samband med inventeringen noterades ett väldigt grovt träd i form av en asp samt Sobersandbi *Andrena cinerari*.



Foto över delområdet

9.2 Värdeelement 1

Värdering: Ask *Fraxinus excelsior*

Värde: Rödlistad som starkt hotad

Karaktär och motivering:

Askens är hårt drabbad av askskottsjukan och är hotad.



Foto över ask.

9.3 Värdeelement 2

Värdering: Grov ek

Värde: Visst naturvärde

Karaktär och motivering:

I området finns flera ekar, träden kvalar inte in som skyddsvärda jätteträd men utgör likväl vitala växande efterträdare till sådana. Inga hål noterades vid inventeringen men trädet bedöms som värdeelement i området.



Foto över grov solitär ek i området.





9.4 Värdeelement 3

Värdering: Sobersandbi *Andrena cineraria*

Värde: Naturvårdsart, klassas som livskraftig

Karaktär och motivering:

En relativt vanligt art men har noterats då den togs ut som naturvårdsart inför inventeringen. Sobersandbiet pollinerar en rad olika blommande örter som maskros, kråklöver, rödblära, vitplister, backskärvfro och fibblor samt blommande buskar som sälg, slån, hallon och krusbär.

9.5 Värdeelement 4

Värdering: Hussvala

Värde: Rödlistad

Karaktär och motivering:

I området finns flera bon av hussvala, de håller till både utmed magasinsbyggnaderna och i den östra byggnaden tillåts de bygga bo inomhus. Vid inventeringen noterades flera bon och många flygande fåglar av hussvala.



Foto över magasin.



9.6 Värdeelement 5

Värdering: Grov asp

Värde: Visst naturvärde

Karaktär och motivering:

En mycket grov asp i utkanten av ett lövskogsområde.



Foto över aspen.

9.7 Värdeelement L1

Värdering: Alle, generellt biotopskydd

Värde: Visst naturvärde

Karaktär och motivering:

Solbelysta solitära träd är en bristvara och på dessa stammar finns ofta livsmiljöer och arter som är hotade.





Foto över allén upp mot manngårdsbyggnaden.

10 Referenser:

Artdatabanken 2015. Rödlistade arter i Sverige 2015. Artdatabanken SLU, Uppsala

Nitare, J. (red.) 2019. Skyddsvärd skog, Naturvårdsarter och andra kriterier för naturvärdesbedömning. Skogsstyrelsen. ISBN: 978-91-87535-15-4

Salomon L. Fältflora över signalarter i skog. BoD ISBN 978-91-7699-600-3

SIS 2014: Naturvärdesinventering avseende biologisk mångfald (NVI)- Genomförande, naturvärdesbedömning och redovisning: Svensk Standard SS 199000:2014

SIS 2014: Naturvärdesinventering avseende biologisk mångfald (NVI) – Komplement till SIS199000: Teknisk rapport SIS-TR 1999001:2014

10.1 Referenser internet:

Artdatabanken, artportalen	http://www.artportalen.se/
Artdatabanken, artfakta	http://artfakta.artdatabanken.se
Geodataportalen	https://ext-geodatakatalog.lansstyrelsen.se/GeodataKatalogen/
Skogsstyrelsens hemsida	http://www.skogsstyrelsen.se/



11 BILAGA 1

11.1 Fakta om rödlista

En nationell rödlista är en sammanställning av arters status (utdöenderisk) inom ett lands gränser. Arternas status bedöms med hjälp av ett antal kriterier, som omfattar skattningar av populationsstorlek, förekomst, utbredning och trender. Utifrån denna bedömning placeras arterna i olika kategorier.

(Artdatabanken 04 maj 2017)

	<i>Kategori</i>	<i>Definition</i>
EX	<i>Utdöd</i> Extinct	<i>En art (eller annat taxon) är Utdöd när det är ställt utom rimligt tvivel att den sista individen dött. (globalt)</i>
RE	<i>Nationellt utdöd</i> Regionally Extinct	<i>En art är Nationellt utdöd när det är ställt utom rimligt tvivel att den sista individen som är potentiellt kapabel till reproduktion inom regionen (landet) har dött eller försvunnet från regionen, eller ifall det var en tidigare regelbunden besökare, den sista individen har dött eller försvunnit från regionen.</i>
CR	<i>Akut hotad</i> Critically Endangered	<i>En art är Akut hotad när bästa tillgängliga data indikerar att den uppfyller något av kriterierna A-E för Akut hotad och att den därmed bedöms löpa extremt hög risk att dö ut i vilt tillstånd.</i>
EN	<i>Starkt hotad</i> Endangered	<i>En art är Starkt hotad när bästa tillgängliga data indikerar att den uppfyller något av kriterierna A-E för Starkt hotad och att den därmed bedöms löpa mycket hög risk att dö ut i vilt tillstånd.</i>
VU	<i>Sårbar</i> Vulnerable	<i>En art är Sårbar när bästa tillgängliga data indikerar att den uppfyller något av kriterierna A-E för Sårbar och att den därmed bedöms löpa hög risk att dö ut i vilt tillstånd.</i>
NT	<i>Nära hotad</i> Near Threatened	<i>En art förs till kategorin Nära hotad om den inte uppfyller något av kriterierna för vare sig Akut hotad, Starkt hotad eller Sårbar, men är nära att uppfylla kriterierna för någon av dessa kategorier nu eller i en nära framtid.</i>
DD	<i>Kunskapsbrist</i> Data Deficient	<i>En art förs till kategorin Kunskapsbrist när det inte finns tillräckliga kunskaper att utifrån dess utbredning och/eller populationsstatus göra vare sig en direkt eller indirekt bedömning av dess risk att dö ut.</i>
NE	<i>Ej Bedömd</i> Not Evaluated	<i>En art som inte har bedömts, ofta till följd av för lite kunskap, hamnar i kategorin Ej bedömd.</i>
NA	<i>Ej Tillämplig</i> Not Applicable	<i>Arter med oklar taxonomi, låg taxonomisk rang (t.ex. varietet och form), sådana som har etablerats i Sverige med människans hjälp efter år 1800, eller spontant invandrade arter efter år 1800 som inte har varit bofasta i tillräckligt många år eller generationer, hamnar i kategorin Ej tillämplig.</i>



12 Bilaga 2

12.1 Inför fältinventering har följande databaser kontrollerats.

Databaser

Följande databaser ska kontrolleras vid inventering

- Artportalen
- Artportalen – begär uttag av skyddade data 200 meter eller 500 meter buffert beroende på bedömd relevans
- VISS
- Lokalt naturvårdsprogram

WMS-tjänst dvs. kartsikten är inte lokala utan uppdateras på ansvarig myndighet

- Skogsstyrelsens WMS-tjänst med:
 - nyckelbiotoper,
 - naturvärden och
 - sumpskogar
 - Biotopskydd
 - Storbrukets nyckelbiotoper
- Riksintressen
 - 4 kap. Miljöbalken
 - Friluftsliv
 - naturvård
 - Riksintresse kulturmiljö (Riksantikvarieämbetet) (ej aktuell vid NVI)
 - 3 kap. Miljöbalken
 - Riksintresse yrkesfiske
 - Naturvård
 - Friluftsliv (ej aktuell vid NVI)
 - Natura 2000 enligt
 - Habitatdirektivet
 - Fågelskyddsdirektivet

Följande skikt är lokala och måste laddas ned:

- Våtmarksinventeringen
- Musslor
- Ängs- och betesmark (Jordbruksverket)
- Ängs och hagmarker (Jordbruksverket)