


Version 1.00

Projekt 7556

Upprättad 2022-06-17

Reviderad

A stylized, light-colored silhouette of a tree with many branches and small leaves, set against a dark olive green background. The tree is positioned on the left side of the page, with its branches extending towards the right.

Kompletterande naturvärdesinventering tillhörande detaljplan för del av Noresund, Eda kommun



1 Sammanfattning

En kompletterande och riktad inventering har skett för två områden, ett landbaserat och ett limniskt.

Inventeringen är gjord enligt den standard som är framtagen för naturvärdesinventering, SS 199000:2014. En naturvärdesinventering ska enligt standarden resultera i avgränsade, bedömda områden av positiv betydelse för den biologiska mångfalden. Den omfattar inte andra tjänster t.ex. ekosystemtjänster i form av vattenrening, fotosyntes, osv.

Landområdet är redan ianspråktaget genom fyll eller påverkat genom intilliggande verksamhet och slaget. Inga indikatorer på naturvärden är återfunna i området. Strandlinjen består av högrter som övergår ställvis till torrare partier utmed klipporna med torrängsvegetation.

Botten i utpekat området av Hugn utgörs av tjock fattig dybotten med endast tre fynd av vanlig dammussla och ingen vegetation.

Inga områden i de inventerade delarna bedöms nå naturvärdesklass.

Henric Ernstson



Innehållsförteckning

1	Sammanfattning.....	2
2	Bakgrund / Inledning.....	4
3	Syfte med naturvärdesinventering.....	4
4	Avgränsning och metodik.....	4
5	Nivå och detaljeringsgrad	4
6	Naturvårdsarter	4
7	Karteringsunderlag.....	4
7.1	Artfynd.....	4
7.2	VISS	5
8	Inventering.....	5
8.1	Allmän beskrivning av området.....	5
8.2	Dyktransekter	6
9	Referenser:	8
9.1	Referenser internet:.....	8
10	BILAGA 1.....	9
10.1	Fakta om rödlista.....	9
11	BILAGA 2	10
11.1	Naturvärdesobjekt.....	10
12	Bilaga 3	13
12.1	Inför fältinventering har följande databaser kontrollerats.....	13



2 Bakgrund / Inledning

En riktad naturvärdesinventeringen har utförts i två områden inför detaljplaneläggning inom området.

3 Syfte med naturvärdesinventering

Syftet med inventeringen är att identifiera och avgränsa de geografiska områden i landskapet som är av positiv betydelse för biologisk mångfald enligt NVI SS 199000:2014, samt att dokumentera och naturvärdesbedöma dessa. I rapporten beskrivs hela områdets karaktärer utifrån naturmiljön.

4 Avgränsning och metodik

Metodiken som har använts följer SS 199000:2014. Det huvudsakliga syftet med en naturvärdesinventering är att beskriva och värdera naturområden av betydelse för den biologiska mångfalden och resulterar i avgränsade, bedömda områden av positiv betydelse för den biologiska mångfalden.

En naturvärdesinventering omfattar endast naturvärdenas betydelse för biologisk mångfald, inte andra tjänster (t.ex. ekosystemtjänster så som vattenrening, fotosyntes, osv.). Att bedöma dessa aspekter kräver andra bedömningsgrunder. NVI omfattar endast ett litet mått av landskapet och är inte någon landskapsekologisk analys. NVI omfattar varken konsekvensbedömning eller bedömning av framtida naturvärde. En NVI ger inget direkt svar rörande exploateringskänslighet eller utvecklingspotential.

Med naturvårdsobjekt menas här ett geografiskt avgränsat område med naturvärde som utgörs av en dominerande naturtyp och som tilldelas en gemensam naturvärdesklass.

5 Nivå och detaljeringsgrad

Inventeringen har genomförts genom ett fältbesök den 14:e juni 2022. Inventeringen har skett i fält, nivå detaljerad med tillägg för naturvärdesklass 4.

6 Naturvårdsarter

Naturvårdsarter är arter som indikerar att ett område kan ha naturvärde, eller som i sig själva är av särskild betydelse för den biologiska mångfalden. Med naturvårdsarter avses i fallet NVI arter som är skyddade, rödlistade, typiska arter, ansvarsarter och signalarter. Det är endast de naturvårdsarter som bedöms vara relevanta som ska användas vid en naturvärdsbedömning, till exempel ska signalarter endast beaktas i den geografiska zon och den livsmiljö där de indikerar att det finns ett naturvärde. Vid fynd av naturvårdsarter ska fyndet stå i relation till vad som kan förväntas i det enskilda fallet.

7 Karteringsunderlag

Vid förstudien inför inventeringen har befintligt karteringsunderlag enligt bilaga 2 kontrollerats. Utdrag från Artdatabanken har skett 2021-06 av offentliga data respektive skyddade data.

7.1 Artfynd

I området finns tidigare NVI genomförd 2021 samt ytterligare fynd hos Artdatabanken. När det gäller vattenområdet finns inte mycket naturvärden registrerade.





7.2 VISS

Enligt statusklassningen på VISS, är den ekologiska statusen god, medan kemisk status inte uppnår god status. Flera parametrar både inom den ekologiska statusen och den kemiska statusen har dock ej klassats då det saknar tillräcklig information om vattenförekomsten.

8 Inventering

8.1 Allmän beskrivning av området

Närområdet utgörs av en golfbana med tillhörande öppna gräsmarker med byggnader, solitära träd samt gångstigar och parkeringsplatser. Utmed vattenlinjen i väster finns äldre brygganläggning samt kala klippor utmed strandlinjen. Utmed stranden är det tätare vegetation av träd och buskar samt högrörter. I området finns inslag av torrare områden med hållar med bland annat gökärt, teveronika, smultron mm .



Karta över inventerade område områden, tidigare inventerade område är även markerat.



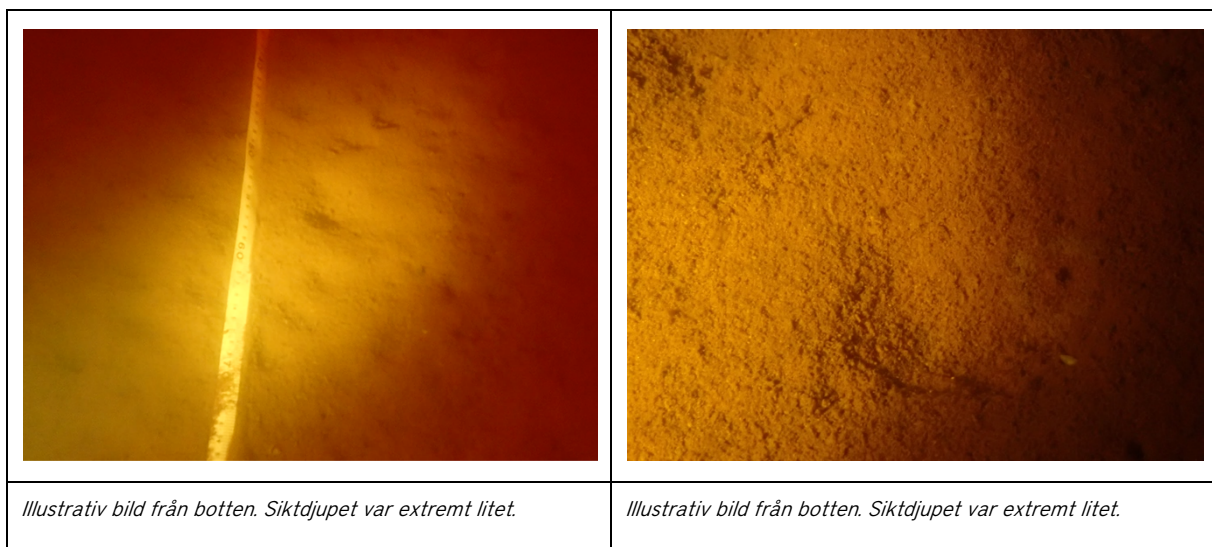
	
	
<p><i>Representativa bilder från området i öster, där det bland annat är påverkat av fyll mm.</i></p> <p><i>Utmed stranden finns inslag av buskvegetation och högrörter i form av brännässla samt älgört m.fl. Utmed stranden finns även en äldre brygganläggning.</i></p>	

8.2 Dyktransekter

I samband med inventeringen har de liminska värdena studerats och en transekt har lagts ut. I vattenområdet skedde även en totalinventering av botten inom planområdet som går ut i Hugn genom scanna av hela bottenområdet som berörs. Transekten gav en samstämmig bild av miljön av en näringsfattig dystrof sjö med mycket dåligt siktdjup med brist på växtplankton inom planområdet. Berg går ut 10 meter från stranden för att där efter gå tvärt ned till en platå på 3,6 meters djup med dybotten som består av mer än 60 cm mjukt sediment. I hela området återfanns endast tre vanliga dammusslor *Anodonta anatina*.



Karta med dyktransekt markerad





9 Referenser:

Artdatabanken 2015. Rödlistade arter i Sverige 2015. Artdatabanken SLU, Uppsala

SIS 2014: Naturvärdesinventering avseende biologisk mångfald (NVI)- Genomförande, naturvärdesbedömning och redovisning: Svensk Standard SS 199000:2014

SIS 2014: Naturvärdesinventering avseende biologisk mångfald (NVI) – Komplement till SIS199000: Teknisk rapport SIS-TR 1999001:2014

9.1 Referenser internet:

Artdatabanken, artportalen		http://www.artportalen.se/
Artdatabanken, artfakta		http://artfakta.artdatabanken.se
Geodataportalen		https://ext-geodatakatalog.lansstyrelsen.se/GeodataKatalogen/
Viss		https://viss.lansstyrelsen.se/



10 BILAGA 1

10.1 Fakta om rödlista

En nationell rödlista är en sammanställning av arters status (utdöenderisk) inom ett lands gränser. Arternas status bedöms med hjälp av ett antal kriterier, som omfattar skattningar av populationsstorlek, förekomst, utbredning och trender. Utifrån denna bedömning placeras arterna i olika kategorier.

(Artdatabanken 04 maj 2017)

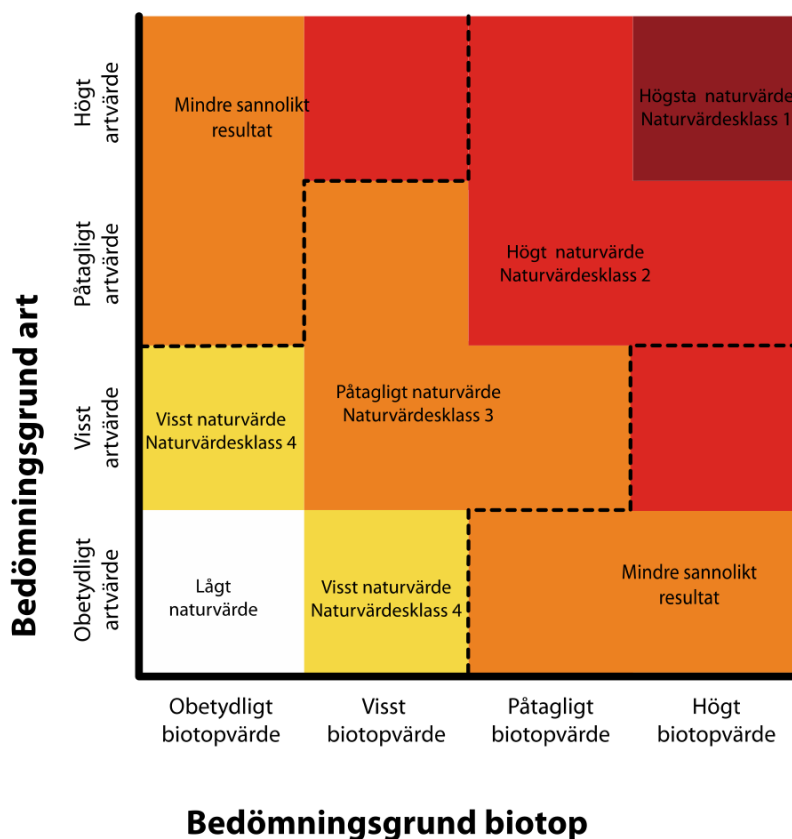
	<i>Kategori</i>	<i>Definition</i>
EX	<i>Utdöd</i> Extinct	<i>En art (eller annat taxon) är Utdöd när det är ställt utom rimligt tvivel att den sista individen dött. (globalt)</i>
RE	<i>Nationellt utdöd</i> Regionally Extinct	<i>En art är Nationellt utdöd när det är ställt utom rimligt tvivel att den sista individen som är potentiellt kapabel till reproduktion inom regionen (landet) har dött eller försvunnet från regionen, eller ifall det var en tidigare regelbunden besökare, den sista individen har dött eller försvunnit från regionen.</i>
CR	<i>Akut hotad</i> Critically Endangered	<i>En art är Akut hotad när bästa tillgängliga data indikerar att den uppfyller något av kriterierna A-E för Akut hotad och att den därmed bedöms löpa extremt hög risk att dö ut i vilt tillstånd.</i>
EN	<i>Starkt hotad</i> Endangered	<i>En art är Starkt hotad när bästa tillgängliga data indikerar att den uppfyller något av kriterierna A-E för Starkt hotad och att den därmed bedöms löpa mycket hög risk att dö ut i vilt tillstånd.</i>
VU	<i>Sårbar</i> Vulnerable	<i>En art är Sårbar när bästa tillgängliga data indikerar att den uppfyller något av kriterierna A-E för Sårbar och att den därmed bedöms löpa hög risk att dö ut i vilt tillstånd.</i>
NT	<i>Nära hotad</i> Near Threatened	<i>En art förs till kategorin Nära hotad om den inte uppfyller något av kriterierna för vare sig Akut hotad, Starkt hotad eller Sårbar, men är nära att uppfylla kriterierna för någon av dessa kategorier nu eller i en nära framtid.</i>
DD	<i>Kunskapsbrist</i> Data Deficient	<i>En art förs till kategorin Kunskapsbrist när det inte finns tillräckliga kunskaper att utifrån dess utbredning och/eller populationsstatus göra vare sig en direkt eller indirekt bedömning av dess risk att dö ut.</i>
NE	<i>Ej Bedömd</i> Not Evaluated	<i>En art som inte har bedömts, ofta till följd av för lite kunskap, hamnar i kategorin Ej bedömd.</i>
NA	<i>Ej Tillämplig</i> Not Applicable	<i>Arter med oklar taxonomi, låg taxonomisk rang (t.ex. varietet och form), sådana som har etablerats i Sverige med människans hjälp efter år 1800, eller spontant invandrade arter efter år 1800 som inte har varit bofasta i tillräckligt många år eller generationer, hamnar i kategorin Ej tillämplig.</i>



11 BILAGA 2

11.1 Naturvärdesobjekt

Naturvärdesobjekt identifieras enligt SS199000:2014 och anges som naturvärdesobjekt. Ett naturvärdesobjekt ska vara så enhetligt att det kan tilldelas en gemensam naturvärdesklass. Naturvärdesklass är en sammanvägning mellan arter och livsmiljöer. Förutom naturvärdesobjekt ska även landskapsobjekt som är viktiga för den biologiska mångfalden identifieras och beskrivas. Nedan visas en principbild för naturvärdesklass från SS199000:2014 där en sammanvägning av art respektive livsmiljö leder till en naturvärdesklass.



Principbild från SS 199000:2014 för att illustrativt beskriva hur arter respektive livsmiljöer (biotoper) leder till en bedömd naturvärdesklass.



Tabell från SS199000:2014 som visar på värdering och bedömning utifrån arter.

Värden för bedömningsgrund art	Naturvårdsarter	Rödlistade arter	Hotade arter	Artrikedom
<i>Obetydligt artvärde</i>	Inga eller obetydliga förekomster av naturvårdsarter.	Inga eller obetydliga förekomster av rödlistade arter.		Området är inte påtagligt artrikare än det omgivande landskapet eller andra områden av samma biotop i regionen eller i Sverige.
<i>Visst artvärde</i>	Enstaka naturvårdsarter förekommer. Åtminstone en naturvårdsart är god indikator på naturvärde eller har en livskraftig förekomst.	Enstaka rödlistade arter förekommer.		Området är artrikare än det omgivande landskapet eller andra områden av samma biotop i regionen eller i Sverige.
<i>Påtagligt artvärde</i>	Flera naturvårdsarter förekommer. Åtminstone några naturvårdsarter är goda indikatorer på naturvärde eller har livskraftiga förekomster.	Enstaka rödlistade arter förekommer. Åtminstone en rödlistad art har en livskraftig förekomst.		Området är mycket artrikare än det omgivande landskapet eller andra områden av samma biotop i regionen eller i Sverige.
<i>Högt artvärde</i>	Ett stort antal naturvårdsarter förekommer. Flera naturvårdsarter är goda indikatorer på naturvärde eller har livskraftiga förekomster.	Flera rödlistade arter förekommer. Åtminstone några rödlistade arter har livskraftiga förekomster.	Enstaka hotade arter förekommer.	



Tabell från SS199000:2014 som visar på värdering och bedömning utifrån livsmiljö - biotop.

Värden för bedömningsgrund biotop	Biotopkvalitet	Sällsynthet och hot
<i>Obetydligt biotopvärde</i>	Biotopkvaliteter saknar eller är av negativ betydelse för biologisk mångfald.	
<i>Visst biotopvärde</i>	Enstaka biotopkvaliteter med positiv betydelse för biologisk mångfald finns närvarande men många av de biotopkvaliteter som kan förväntas i biotopen saknas eller förekommer inte i tillräcklig kvalitet eller mängd.	Förekomst av biotop som är regionalt sällsynt.
<i>Påtagligt biotopvärde</i>	Flera biotopkvaliteter med positiv betydelse för biologisk mångfald finns närvarande men enstaka biotopkvaliteter som kan förväntas i biotopen saknas eller hade kunnat förekomma i större omfattning eller vara av större betydelse för biologisk mångfald.	Förekomst av biotop som är nationellt eller internationellt sällsynt. Förekomst av Natura 2000-naturtyp.
<i>Högt biotopvärde</i>	De biotopkvaliteter med positiv betydelse för biologisk mångfald som kan förväntas förekomma i biotopen finns i stor omfattning och med uppenbart god kvalitet. Biotopkvaliteterna kan inte bli avsevärt bättre i den aktuella regionen.	Förekomst av biotop eller Natura 2000-naturtyp som är hotad i ett nationellt eller internationellt perspektiv.



12 Bilaga 3

12.1 Inför fältinventering har följande databaser kontrollerats.

Databaser

Följande databaser ska kontrolleras vid inventering

- Artportalen
- Artportalen – begär uttag av skyddade data 200 meter eller 500 meter buffert beroende på bedömd relevans
- VISS
- Lokalt naturvårdsprogram

WMS-tjänst dvs. kartsikten är inte lokala utan uppdateras på ansvarig myndighet

- Skogsstyrelsens WMS-tjänst med:
 - nyckelbiotoper,
 - naturvärden och
 - sumpskogar
 - Biotopskydd
 - Storbrukets nyckelbiotoper
- Riksintressen
 - 4 kap. Miljöbalken
 - Friluftsliv
 - naturvård
 - Riksintresse kulturmiljö (Riksantikvarieämbetet) (ej aktuell vid NVI)
 - 3 kap. Miljöbalken
 - Riksintresse yrkesfiske
 - Naturvård
 - Friluftsliv (ej aktuell vid NVI)
 - Natura 2000 enligt
 - Habitatdirektivet
 - Fågelskyddsdirektivet

Följande skikt är lokala och måste laddas ned:

- Våtmarksinventeringen
- Musslor
- Ängs- och betesmark (Jordbruksverket)
- Ängs och hagmarker (Jordbruksverket)