

# Natuurschoon in de gemeente Eda



Eda kommun

## Natuurschoon

- |   |  |    |  |
|---|--|----|--|
| 1 | Natuurreservaat Tallmon                                    | 7  | Natuurreservaat Kloften                                  |
| 2 | Wildernisgebied Fogdegroparna/<br>wandelpad Säterleden     | 8  | Natuurreservaat Skutan                                   |
| 3 | Natuurreservaat Gullrosas berg                             | 9  | De heuvelrug Fågelåsen en<br>de grotten Bryelsegrottorna |
| 4 | Vogelkijktoren van Bysjön                                  | 10 | De kloof Klöftsprecka                                    |
| 5 | De rivier Jösseälven,<br>Stroomversnelling Häljebodaforsen | 11 | De rivier Billan   |
| 6 | Natuurreservaat Gråberget                                  | 12 | De weiden van Boda                                       |



# Natuurschoon

in de gemeente Eda

Wij willen u graag een paar van de unieke natuurgebieden in Eda laten zien. Kijk rond en kies het gebied dat het beste bij u past! Neem even de tijd om deze heerlijke natuur te ervaren, al kunnen foto's nooit de volledige ervaring geven, daarvoor moet u ter plaatse kijken en luisteren.

Meer exemplaren van Natuurschoon zijn te verkrijgen bij het burgerloket van de gemeente Eda of op de website van de gemeente: [www.eda.se](http://www.eda.se).

## Inhoud

- 4 Natuurreservaat Tallmon
- 8 Wildernisgebied Fogdegroparna
- 9 Wandelpad Säterleden
- 12 Natuurreservaat Gullrosas berg
- 14 Vogelkijktoren van Bysjön
- 16 De rivier Jösseälven,  
stroomversnelling Häljebodaforsen
- 18 Natuurreservaat Gråberget
- 20 Natuurreservaat Kloften
- 22 Natuurreservaat Skutan
- 24 De heuvelrug Fågelåsen en de  
grotten Bryelsegrottorna
- 26 De kloof Klöftsprecka
- 28 De rivier Billan
- 32 De weiden van Boda, Skillingmark

### Foto

Bo Fritzén; Dan Mangsbo; Sören Andersson, Charlottenberg; Remjängs Byalag; Mats Rydström, gemeente Eda; Linda Stöberg, provinciebestuur Värmland; Gunilla Sundin, gemeente Eda; Tomas Jansson, Hushållningsällskapet i Värmland; Sven-Åke Berglind, provinciebestuur Värmland; Anita Andersson, provinciebestuur Värmland



# Natuurreservaat Tallmon

’ ’ Tallmon en het diepe dal van de Vrångsälven herinneren aan een vervlogen geologische periode.

Tallmon is sinds 2010 een gemeentelijk natuurreservaat met als doel het behouden en ontwikkelen van de natuur- en recreatiewaarden. Tallmon beslaat een oppervlakte van 70 hectare en is onderdeel van de grote glaciofluviale afzetting in de buurt van Charlottenberg die zich uitstrekt van Bytjärnet in het zuiden tot Magnor in het noorden. Tallmon en het diepe dal van de Vrångsälven herinneren aan een vervlogen geologische periode. Het dal kreeg al voor de laatste ijstijd zijn karakteristieke vorm door de rivier Glomma die zijn majestueuze tocht maakte naar de Glafsford bij Arvika en verder naar het Vänermeer en de Noordzee. Tallmon heeft hoge natuurwaarden en een bijzondere topografie met grofkorrelige zandgronden, ravijnen, steile hellingen en waterlopen. De hoge biologische waarden zijn vooral te vinden in het vochtige ravijnlandschap langs de meanderende oevers en in de deltagebieden van de Vrångsälven, en op de glaciofluviale afzettingen waar de droge heidegronden liggen waaraan Tallmon zijn naam dankt (met dennen begroeide heidevlakte).



De vaste tentoonstelling van nestkasten op de gevel van de Tallmostugan.

De cultuurhistorische sporen in het gebied zijn met name de resten van het verdedigingswerk Morast Skans uit 1664 en Nolby Skans een bunker die gebouwd is in verband met de beëindiging van de Unie tussen Zweden en Noorwegen in 1905. Zowel in het noordelijk als het middelste, vlakke deel langs de Vrångsälven zijn restanten gevonden van kelders, huizen en nederzettingen.

Het natuurreservaat heeft een verlichte hardlooproute van 2,5 kilometer

en gerestaureerde en nieuwe wandelpaden, picknickplaatsen, een toren om bevers te bekijken en een windscherm met vuurplaats. In de winter worden loipen uitgezet. Aan het begin van het gebied staat de nieuwe hut Tallmostugan, een schuilhut die algemeen toegankelijk is.

Rond de Tallmostugan groeien dennenbomen van tweehonderd jaar oud. Ze zijn begroeid met houtzwam en de zeldzame dennenvuurzwam (*Phellinus pini*). Zeldzame soorten zijn indicato-

ren voor biotopen met hoge natuurwaarden.

De zandgronden gaan over in een ravijnenlandschap met vochtig sparrenbos en behoorlijk wat inmenging van loofbomen in het midden van de ravijnen. Hier komt het water uit de grond omhoog dankzij de vele bronnen. Een ervan is de bron van Karel XII. Aan het einde van de ravijnen bij de Vrångsälven wordt het terrein vlakker.

Hier is de kans groot dat u bevers (*Castor fiber*) ziet. Verder komen er drieteen-spechten (*Picoides tridactylus*), kleine



Schuilhut Tallmostugan.

bonte spechten (*Dendrocopos minor*) en grijskopspechten (*Picus camus*) voor. De bosuil (*Strix aluco*) broedt in het gebied, net als de grootste specht van Europa, de zwarte specht (*Drycos martinus*), die gemakkelijk te herkennen is aan zijn pikzwarte verenkleed. De grote gele kwikstaart (*Motacilla cinera*) broedt aan de westoever van de Vrångsälvens



De dennenvuurzwam (*Phellinus pini*) groeit in een groot aantal omgevingen, maar heeft een den (*Pinus sylvestris*) nodig van meer dan 150 jaar oud. De oudste dennen in het natuureservaat zijn ongeveer 200 jaar oud.

en in de winter zijn in de stroom waterspreeuwen (*Cinclus cinclus*) te zien. Er zijn sporen van de otter (*Lutra lutra*) gevonden. Voor de hoogspanningsleiding door het reservaat zijn banen gemaakt met veel licht en zandgrond, wat gunstig is voor een rijk insectenleven met soorten die voorkomen in zanderige streken. De insecten zijn in 2011 geïnventariseerd. U kunt het rap-



De bosuil (*Strix aluco*) broedt in Tallmon.

port downloaden van de website van de gemeente Eda [www.eda.se](http://www.eda.se).

Langs de hoogspanningsleiding kunt u onder andere het zilverstreephooibeestje (*Coenonympha hero*) vinden, deze vlinder is het landschapinsect van het landschap Värmland. De vlinder is geclassificeerd als gevoelig (NT) volgens de Zweedse rode lijst van Artdatabanken en is opgenomen in de habitatrictlijn van de EU. Dat betekent dat de vlinder beschermd is. Het is onder andere verboden om de habitat van de soort te verstoren. Behalve in West-Europa komt het zilverstreephooibeestje hoofdzakelijk voor in Midden- en West-Värmland, en in het zuiden van Dalarna.



Het zilverstreephoobeestje (*Coenonympha hero*) gedijt op de vochtige en frisse weidegrond bij de Ladugårdskullen.

Bij de stroom Morastforsen begint het wandelpad Natur- och kulturstigen. Langs het pad staan informatieborden die meer vertellen over de verschillende natuur- en cultuurgebieden. In het lager gelegen deel van de stroom vormt zich een soort deltagebied waar verschillende beekjes samenvloeden in de Vrångsälven. Het gebied wordt omgeven door een vruchtbaar en weelderig elzenbos met beginnende groei op de voet van de bomen onder invloed van de soms hoge waterstand van de Vrångsälven. Het gebied is een goede biotoop voor rivierkreeften (*Astacus astacus*) en een paaigebied voor onder andere de zalmforel (*Salmo trutta*), de beekprik (*Lampetra planeri*), karpers (*Cyprinidae*) en de snoek (*Esox lucius*).

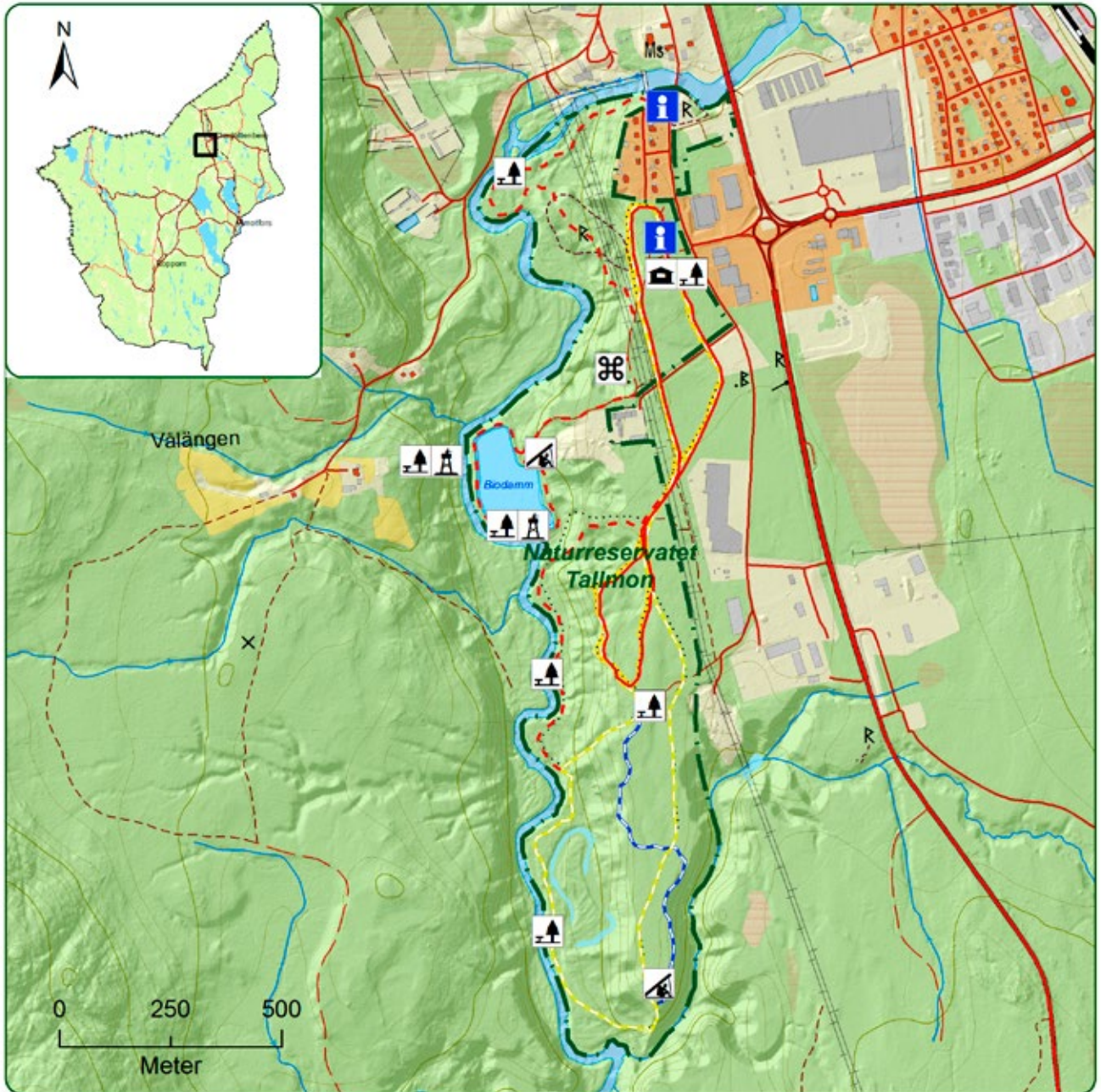
Om de uitspoeling van stikstof van de waterzuiveringsinstallatie te beperken

is een waterrijk gebied aangelegd, de zogenaamde Biodammen. In en rond dit gebied komen veel libellen en andere insecten en dieren voor, zoals vogels die van water houden. In de lente is het kikkerkoor gedurende enkele intensieve weken te horen. Langs de oevers van het water groeit de vegetatie welig waar het zilverstreephoobeestje (*Coenonympha hero*) en de woudparelmoervlinder (*Meli-*

*taea diamina*) gedijen. De woudparelmoervlinder is geclassificeerd als gevoelig (NT) volgens de Zweedse rode lijst van Artdatabanken. Het noordelijk deel van het natuurreservaat Tallmon grenst aan verschillende goede biotopen in de vorm van een vochtige weide, de heuvel Ladugårdskullen en de heuvelrug Svinryggen, een glaciofluviale afzetting met oud, ongerept bos met veel dood hout.



De beschermde landschapsvlinder van Värmland, het zilverstreephoobeestje (*Coenonympha hero*).



# Wildernisgebied Fogdegroparna

’ ’ Misschien hoort u wolven  
huilen

Fogdegroparna lijkt een heuse wildernis met weinig wegen en andere sporen van menselijke activiteit. Hier heerst stilte en rust. Het gebied biedt vele natuurervaringen in bijvoorbeeld de natuurreservaten Norra Lien en Deletjärnsåsen of bij de grote, ongerepte veengebieden Sätermossen, Fogdegropsmossen, Storemossen en Amundsmymen.

Deze vormen samen een geweldig veengebied met verschillende soorten moerassen, poelen, moerasheuvels en meertjes, uniek voor Eda. Het gebied ligt ongeveer 320 meter boven zeeniveau en is nooit door de zee geërodeerd.

Bij de grote veengebieden zijn vogels te zien die zeer gevoelig zijn voor verstoring, zoals de goudplevier (*Pluvialis apricaria*), het auerhoen (*Tetrao urogallus*), de roodkeelduiker (*Gavia stellata*) en de wulp (*Numenius arquata*). Door de hoogte heerst er een ruw klimaat en ligt er 's winters veel sneeuw.

De wandelroute Säterleden loopt door het gebied tussen Remjäng langs het meer Långevattnet naar Remjängs-



Een unieke foto met in hetzelfde beeld sporen van een beer (boven) en een wolf, genomen in het wildernisgebied Fogdegroparna.

sätern. Het wildernisgebied heeft een rijke flora en fauna en bestaat uit variërende natuurtypen met natuurlijk naaldbos, dennenbos, moerasbos, meertjes en veenmoeras.

Het is niet ongebruikelijk om een steenarend langs de hemel te zien zwe-

ven, en als u gelukt heeft, ziet u sporen van wolven, lynxen en beren. Af en toe is het gebied het territorium van een roedel wolven. Als u overnacht op Remjängssätern of ergens anders in het gebied kunt u ze horen huilen.



# Wandelpad Säterleden

*’ ’ U kunt sporen tegenkomen  
van wolven, lynxen en beren*

De Säterleden, die het wildernisgebied Fogdegröparna doorkruist, is een heuvelachtige en mooie wandelroute die de oude weg naar de zomerweide volgt tussen Remjängssäteren en de zaag- en schaafmolen van Remjäng.

De wandelroute is ongeveer zeven kilometer lang en loopt voor een groot deel

door ongerepte wildernis. De route wordt gekruist door twee boswegen, waardoor u eventueel een korter stuk kunt lopen. De zaag- en schaafmolen van Remjäng en Remjängssäteren zijn ook met de auto te bereiken.

Het wildernisgebied heeft een rijke flora en fauna met variërende natuurtypen

zoals natuurlijk naaldbos, dennenbos, moerasbos, meertjes en veenmoeras. U kunt sporen zien van wolven, lynxen en beren. Wees op uw hoede wanneer u het pad volgt, u kunt een auerhoen doen opschrikken! De krachtige roep van een auerhoen tijdens de vlucht kan zelfs de dappersten onder ons laten schrikken.



Op de plek waar vroeger de oude 18-eeuwse „kampvuurhut“ stond is een gezwaluwstaart huis gebouwd.

Remjängssäteren stamt uit de 18e eeuw en was een van de zuidelijkste zomerweiden van Zweden, de weide was in gebruik tot het einde van de jaren 20 van de twintigste eeuw. De oude landweg van het dorp Remjäng was in vroeger tijden de natuurlijke verbinding tussen de oude parochies Järnskog en Östervallskog. Toen de zomerweide nog gebruikt werd, graasden er koeien en geiten. De dieren liepen vrij in het bos en werden rond melktijd weer verzameld door de meid. Ze maakte kaas en boter die van de zomerweide naar de boerderij gebracht werd om daar op te slaan. Door meer grond te gebruiken voor grazen en wintervoer



Uitzicht vanaf de Säterleden.



De zaag- en schaafmolen van Remjäng.

dan de grond bij de boerderij, konden de mensen meer vee houden en zo zorgen voor meer voedsel.

Säterleden en Remjängssäteren zijn gereconstrueerd door het dorpscomité Remjängs byalag. Oude natuurwaarden zijn hersteld zoals ze er uitzagen toen de zomerweide nog gebruikt werd.

U kunt bij de zomerweide overnachten of uitrusten na uw wandeling door een stuk cultuurgeschiedenis met unieke natuurervaringen.

Neem voor overnachting of rondleidingen contact op met Olle Henriksson  
+46(0)571-222 37, +46(0)70-288 22 76.



### Wandelpad Säterleden

- ① Zaagmolen van Remjäng
- ② Lonkens steen
- ③ Kôjja
- ④ Het meer Skavvålen
- ⑤ Het meer Nävesjön
- ⑥ Malis-steen
- ⑦ Het moeras Risyren
- ⑧ De zomerweide Remjängssättern
- ⑨ De zomerweide Nordlissättern
- ⑩ Fjällvägen (Bergweg)

# Natuurreservaat Gullrosas berg

” Mogelijkheden voor avontuurlijke wandelingen



Hellingen en loodrechte wanden zijn kenmerkend voor het natuurreservaat Gullrosas berg.

Gullrosas berg is genoemd naar een koe die hier in het bos graasde en die ongelukkig van een steile helling stortte. Gullrosas berg werd tot in de jaren 60 nog gebruikt als graasgebied. Er zijn nog steeds sporen van het grazen te zien, zoals dode of stervende jeneverstruiken. In principe werd in het hele gebied in het bos gegraasd.

Het natuurreservaat van 53 hectare ligt ongeveer drie kilometer ten zuidoosten van Skillingsfors, met de ingang en een parkeerplaats aan de weg. Het hele gebied is heuvelachtig en bestaat uit van noord naar zuid lopende riftvalleien met daartussen met dennen begroeide heuvelruggen. Het reservaat

ligt op ongeveer 180 meter hoogte en het hoogste punt van de heuvelrug ligt op 250 meter boven zeeniveau.

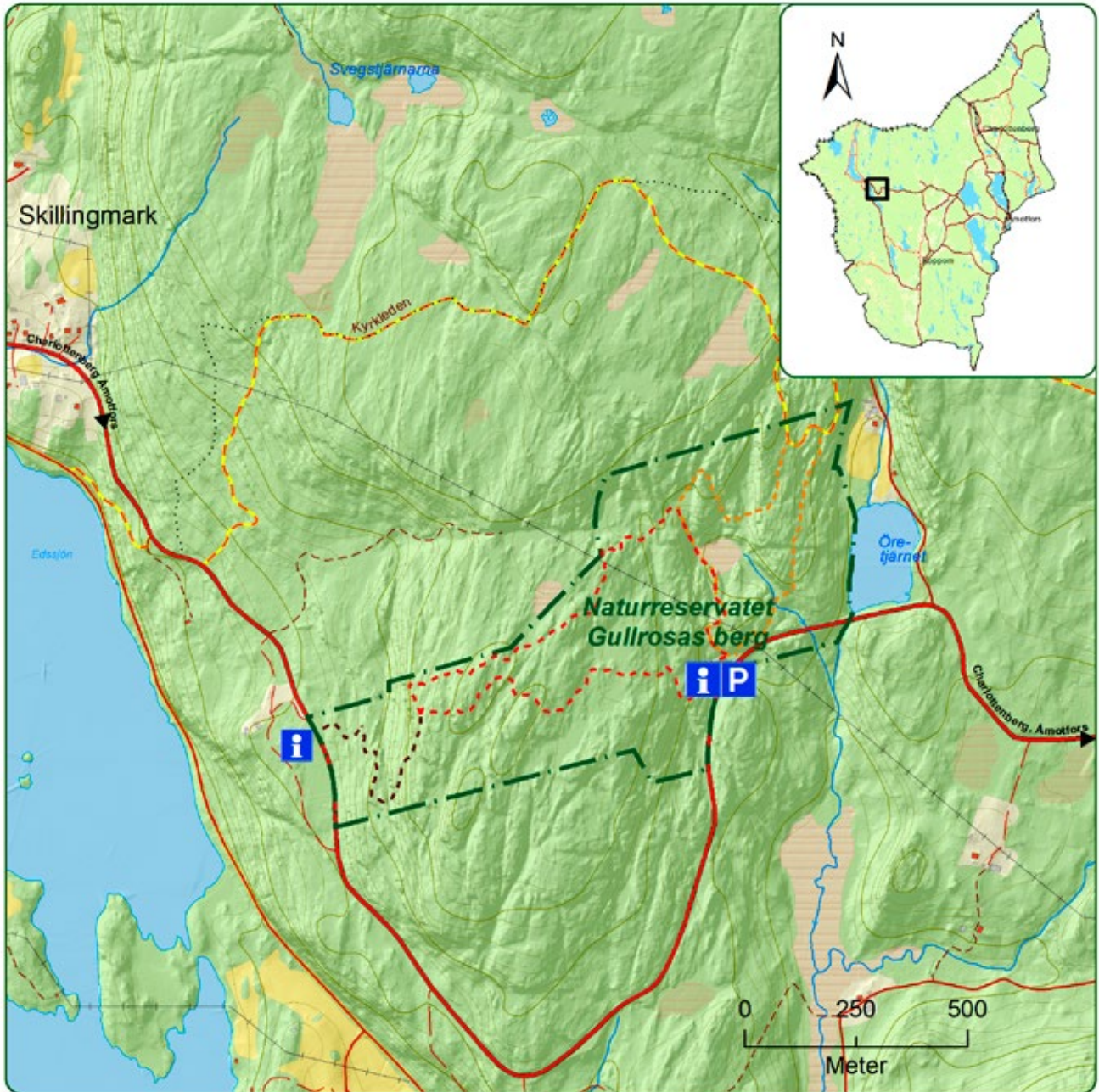
De hellingen zijn typisch voor het landschap met riftvalleien en maken avontuurlijke wandelingen mogelijk over



Karakteristieke haksporen van een drieteenspecht op een spar. De kleine hakgaten zien eruit als ringen rond de stam.

een afwisselend terrein. Hier zijn moerassen met berk en rode els, kleine open veenmoerassen, met dennen begroeide heuvelruggen, diepe sparrenbossen, hellingen met mossen, korstmossen en houtzwammen, en loofbomen, met name esp en berk. Op een aantal oude stronken zijn sporen van bosbranden te zien. Dankzij de afwisselende natuur leeft hier een groot aantal verschillende dieren en planten. Een aantal bedreigde soorten gedijt in het reservaat, zoals de Noorse korstmoss (*Platismatia norvegica*), de mossoort nordisk klipptuss (*Cynodontium suecicum*), de zwam gräddticka (*Perenniporia subacida*) en de drieteenspecht (*Picoides tridactylus*). Behalve hazelhoenders (*Tetrastes bonasia*) kunt u op vroege voorjaarsochtenden zowel auerhoenders (*Tetrao urogallus*) als korhoenders (*Lyrurus tetrix*) zien baltsen.

Het 17 kilometer lange pad Kyrkleden tussen de kerken van Skillingsmark en Köla loopt gedeeltelijk door het reservaat voor een wandeling over afwisselend en heuvelachtig, deels uitdagend terrein.



# Vogelkijktoren van Bysjön

’ ’ Een van de beste vogelgebieden van Eda

Het noordelijk deel van het meer Bysjön, bij Lerot, is een van de beste vogelgebieden van Eda. Omdat de baai erg lang ondiep is, groeit er veel riet met broedende en rustende vogels. Sinds een aantal jaar grazen er runderen op de oever, wat vogels aantrekt, vooral waadvogels. Het Bysjön is het op twee na grootste meer van de gemeente Eda met een zeer grote soortenrijkdom. Het noordelijk deel is een ondiep en voedselrijk meer. Het is een belangrijk paaigebied voor de vissoorten in het meer en gunstig voor de meeste vogels die langs het water leven.

Aan de rand van een loofbos aan de oever staat een openbare vogelkijktoren. Vanuit de vogelkijktoren zijn verschillende soorten waargenomen, zoals de bruine kiekendief (*Circus aeruginosus*), de blauwe kiekendief (*Circus cyaneus*), de watersnip (*Gallinago gallinago*), de visarend (*Pandion haliaetus*), de krekeltzanger (*Locustella fluviatilis*), de kwartelkoning (*Crex crex*), de roerdomp (*Botaurus stellaris*), de fuut (*Podiceps cristatus*) en de grauwe gans (*Anser anser*) die hier tegenwoordig broedt.

Het gebied wordt door vogels druk bezocht, vooral als rustplaats tijdens de vogeltrek in het voor- en najaar. De vogelkijktoren is goed toegankelijk en u hoeft geen doorgewinterde vogelaar te zijn om te genieten van het rijke vogelleven. Met een eenvoudige verrekijker kunt u vogels bekijken en genieten van het uitzicht vanaf de toren.



Uitzicht over het meer Bysjön vanaf de vogelkijktoren.



De vogelkijktoren.



# De rivier Jösseälven, stroomversnelling Häljebodaforsen

De Jösseälven bij Häljeboda is onderdeel van de waterloop die uitmondt in de Glafsford. De rivier loopt tussen de meren Vällen en Borgsjön en bestaat uit twee stroomversnellingen die begrensd worden door het meer Flan. De krachtige stroomversnellin-

gen zijn de grootste van de gemeente en zijn belangrijke paaigonden voor de zeeforel (*Salmo trutta*) in het Borgsjön. De ongereguleerde stroomversnelling is een goede plek om in de winter waterspreeuwen te zien (*Cinclus cinclus*). Aan weerszijden van de rivier

’ ’ *Het is een genoegen om op warme avonden in mei stil zitten te kijken hoe forellen op insecten jagen*

strekt zich een mooi, goed verzorgd en open cultuurlandschap uit. Het is een genoegen om op warme avonden in mei stil zitten te kijken hoe forellen jagen op insecten boven het wateroppervlak bij de stroomversnelling Häljebodaforsen.



Een forel (*Salmo trutta*) vangt een gewone haft (*Ephemera vulgata*).

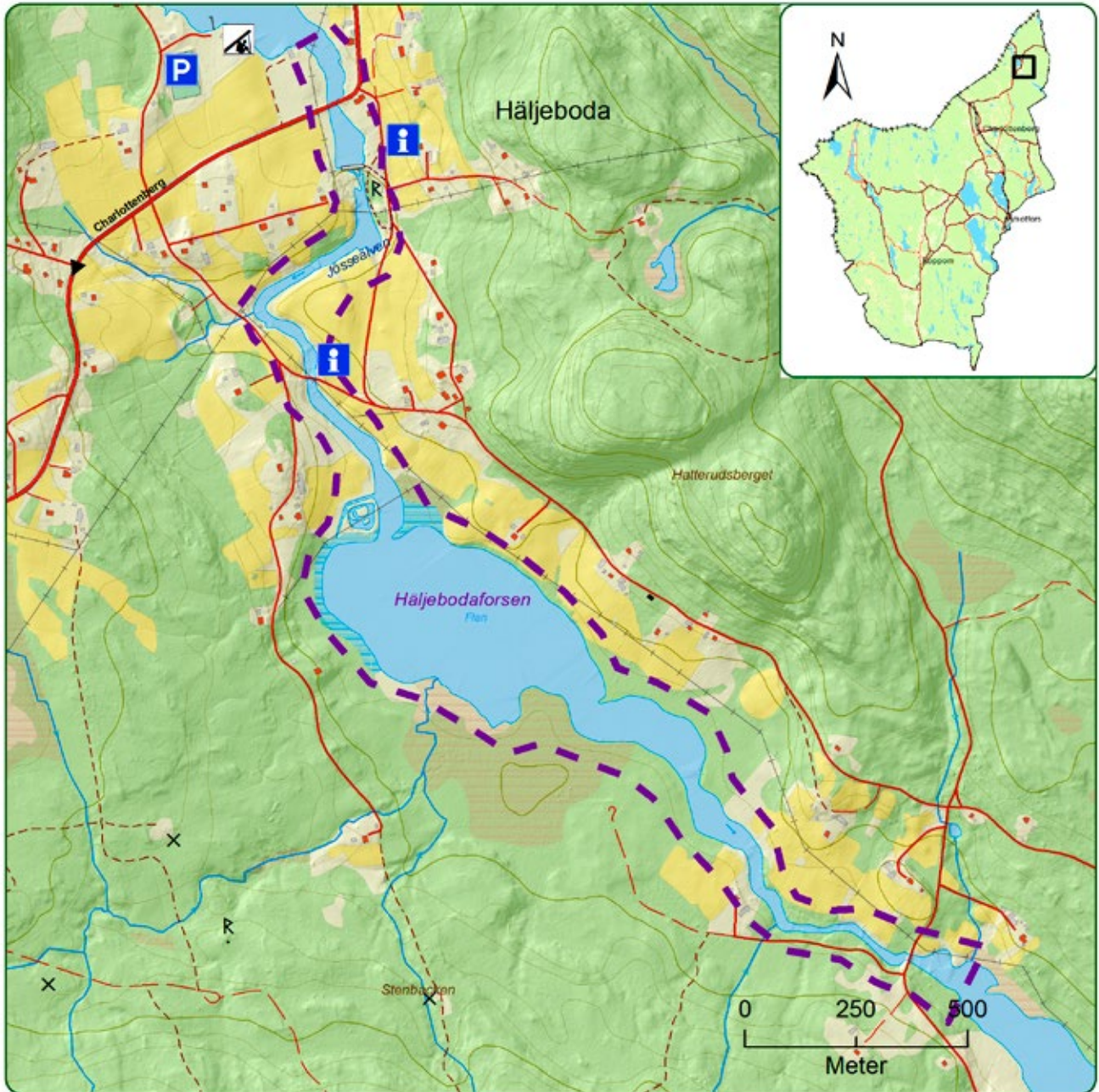


De Jösseälven loopt door Noorwegen en Zweden en je kunt er kanoën met een gemiddelde moeilijkheidsgraad.



De Jösseälven in de winter, Häljeboda.





# Natuurreservaat Gråberget

Het reservaat van 127 hectare wordt gedomineerd door de bergen Svartninen en Gråberget. De Gråberget is 340 meter hoog, waardoor delen van het gebied moeilijk toegankelijk zijn. Beide bergen hebben aan de westkant een steile helling met rotsblokken en loodrechte stukken. De noordelijke helling van de Gråberget ziet er deels hetzelfde uit. U kunt er wandelen tussen moeras en rotsachtig bos met stukken moerasbos dat eruitziet als oerbos.

Drie valkuilen in het gebied tonen aan dat het gebied al lange tijd door mensen gebruikt wordt. Andere sporen van menselijke activiteit zijn een oude weg en resten van boshutten en een hol. Op de top van de Gråberget liggen de restanten van een wachttoren. Het uitzicht is magnifiek.

In de riftdalen is de luchtvochtigheid hoog. Er staan oude loofbomen met veel korstmossen, en er zijn loodrechte bergwanden met een overhangend gedeelte met veel zwammen en mossen. In grote delen van het gebied staan dennenbomen met brandsporen. Dat betekent dat delen van de boom door brand beschadigd zijn en vervolgens

weer geheeld zijn. De brandsporen kunnen honderden jaren oud zijn.

Het grondgesteente van de berg bestaat uit kalkhoudende mineralen wat zorgt voor een grote plantenrijkdom op de hellingen.

Het korstmos Lunglav (*Lobaria pulmonaria*) komt veel voor. Daardoor weten we dat het bos lange tijd met rust gelaten is, zonder invloeden van de mens. Dit korstmos groeit vaak op oude, grove loofbomen. Korstmos heeft een hoge, constante luchtvochtigheid nodig en een halfopen bosomgeving.

Een andere gevoelige soort is het korstmos brunpudrad nållav (*Chaenotheca gracillima*). Behalve een hoge en constante luchtvochtigheid heeft het veel dood hout nodig. Deze soorten laten zien hoe een bos zonder moderne bosbouw kan zijn.

Tijdens een wandeling in het mooie natuurgebied met open dennenbos, kloven met beekjes en moerassige grond krijgt u het gevoel in een echte wildernis te zijn.

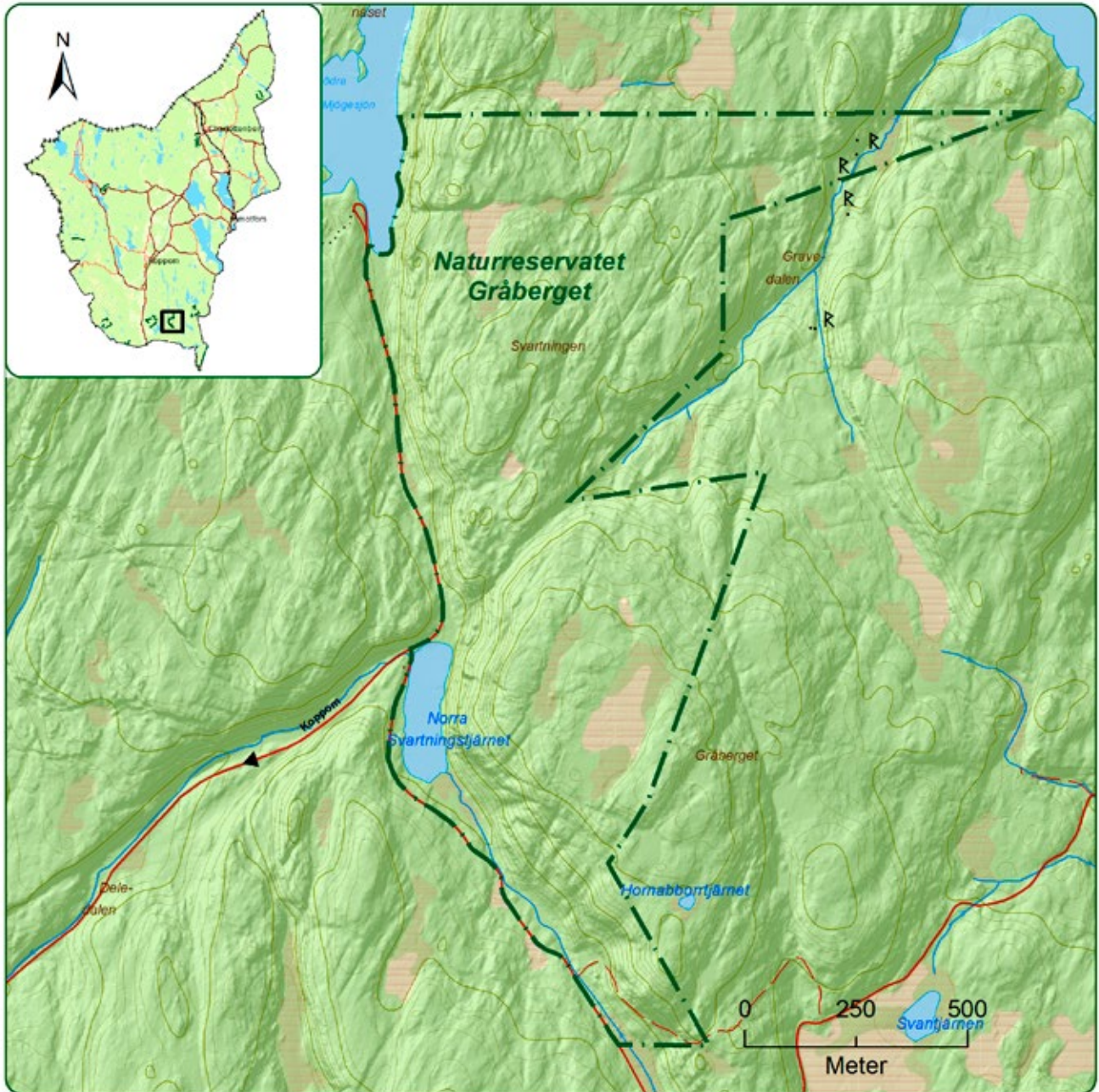
” In grote delen van het gebied staan dennenbomen met brandsporen



De indrukwekkende helling van de Gråberget loopt af in het meer Norra Svartingstjärnet.



Ten zuiden van de top van de Gråberget is de bron der jeugd te vinden, of in elk geval een mooi meertje.



# Natuurreservaat Kloften

’ ’ *Geniet van het uitzicht of kijk of u de “Hellepoel” kunt vinden*

Het natuurreservaat van bijna 95 hectare ligt ongeveer 8,5 kilometer ten zuidoosten van Koppom. De berg Kloften ligt op 170 meter boven zeeniveau bij het meer Östra Buvattnet en is 300 meter hoog, zodoende heeft u er een fantastisch uitzicht over de lager gelegen meren.

Het natuurreservaat bestaat uit de top van de Kloften, enkele kleinere moerassen en de westkant van de berg. De westelijke helling en de kloof die naar het meertje Kloftjärnet loopt is steil met rotsblokken en loodrechte stukken. De



Uitzicht over het meer Kloftjärnet.



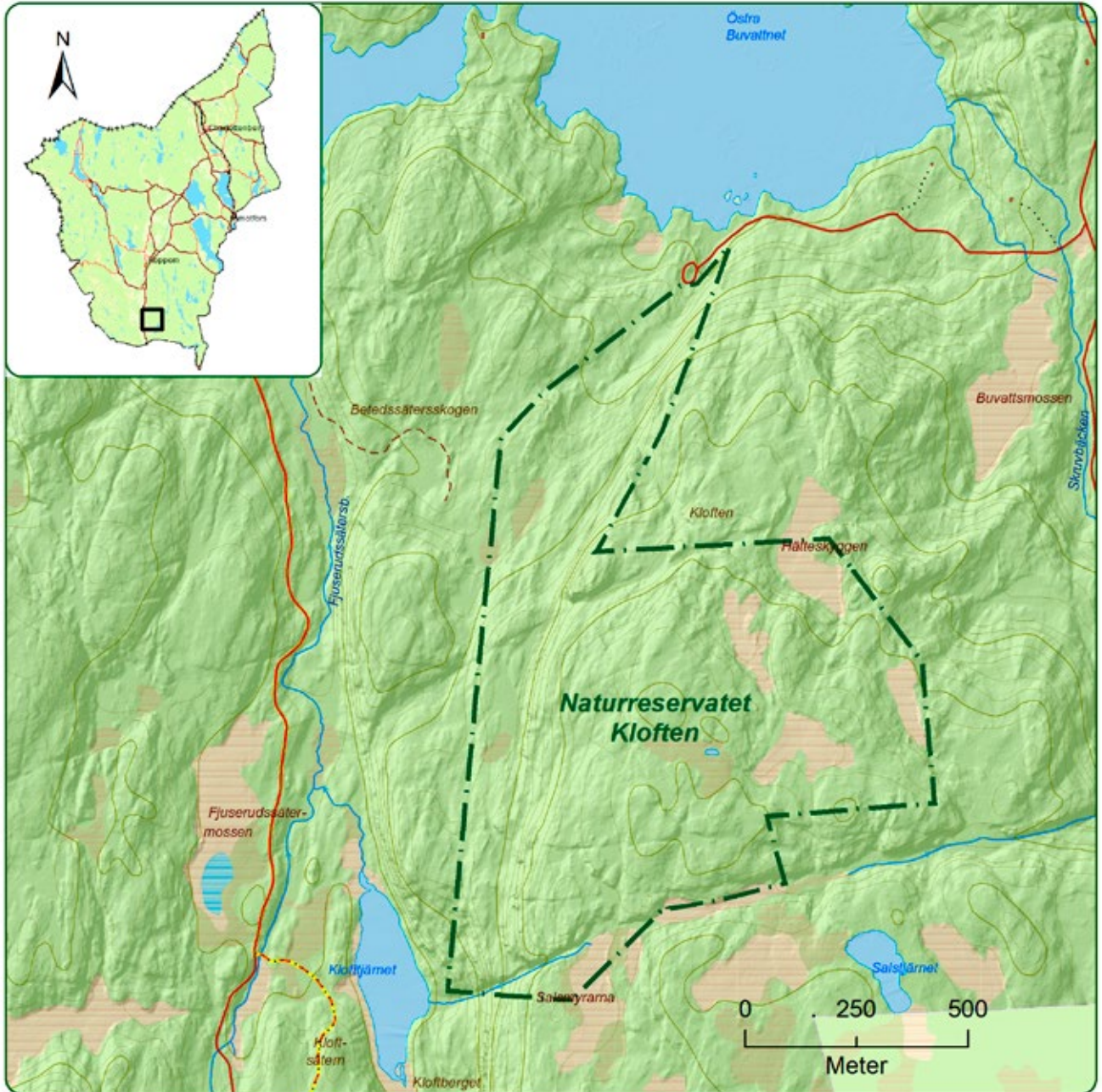
Een oude droge dennenstronk, goed bewaard gebleven dankzij het hoge harsgehalte.

lager gelegen grond is fris tot nat met stukken moerassig bos. In de zuidelijke delen onder aan de westelijke helling staan flink wat loofbomen. Er stroomt een beekje, deels ondergronds, in de diep uitgesleten kloof naar de Kloftjärnet. De luchtvochtigheid is hoog en er gedijt een groot aantal mossen die van vocht houden. De kloof heeft loodrechte wanden van tien tot vijftien meter hoog. Onderin liggen grote met mos beklede rotsblokken.

Het bos bestaat uit een gemend naaldbos en dennenbos die elkaar afwisselen in het glooiende riftdal. Grote delen zijn natuurbos met oude dennen en sparren. In het gebied kun je wande-

len in oud dennenbos, op moerassige gronden en over rotsgronden.

Het bos is voor een groot deel dennenbos op rotsachtige grond, maar er zijn ook stukken met veel sparren en dood hout, zowel nog rechtopstaande dode bomen als omgevallen bomen van spar en berk. De oudste dennen zijn 250 à 300 jaar oud. In delen van het gebied zijn brandsporen te zien in de vorm van verbrande stronken. Geniet van het uitzicht vanaf de Kloften of kijk of u de kloof kunt vinden, of de “Hellepoel” om te citeren uit het verhaal van Ronja de Roversdochter! Het gebied is op veel plekken moeilijk toegankelijk, wat de wandeling een spannend avontuur kan maken.



# Natuurreservaat Skutan

Skutan is een deel van een 180-280 meter hoge heuvelrug die van noord naar zuid loopt. Op het oosten, zuiden en westen liggen sterke, schaduwrijke en met mos begroeide hellingen. Het reservaat is 124 hectare.

Het bos bestaat voor een groot deel uit loofbomen op rotsachtige grond met grove den (*Pinus sylvestris*) en fijnspar (*Picea abies*). Op de hellingen groeien veel loofbomen, voornamelijk esp. Het



In het gebied zijn verschillende baltsplaatsen voor het auerhoen.



De zwarte specht (*Dryocopus martius*) zoekt vaak voedsel helemaal onder aan boomstammen en stronken. Vooral sparren met rotte wortels en de mierensoort (*Camponotus herculeaneus*) zijn aantrekkelijk.

gebied staat bekend om zijn basische mineralen, die zorgen voor een speciale flora van mossen en vaatplanten op en onder aan de hellingen. Het hoge aantal loofbomen komt waarschijnlijk doordat het terrein vroeger gebruikt is als graasgebied. Verder zijn er weinig sporen van menselijke activiteit te vinden.

Omdat het gebied met alle hellingen en heuvelruggen moeilijk toegankelijk was, is het bos zeer minimaal gebruikt.

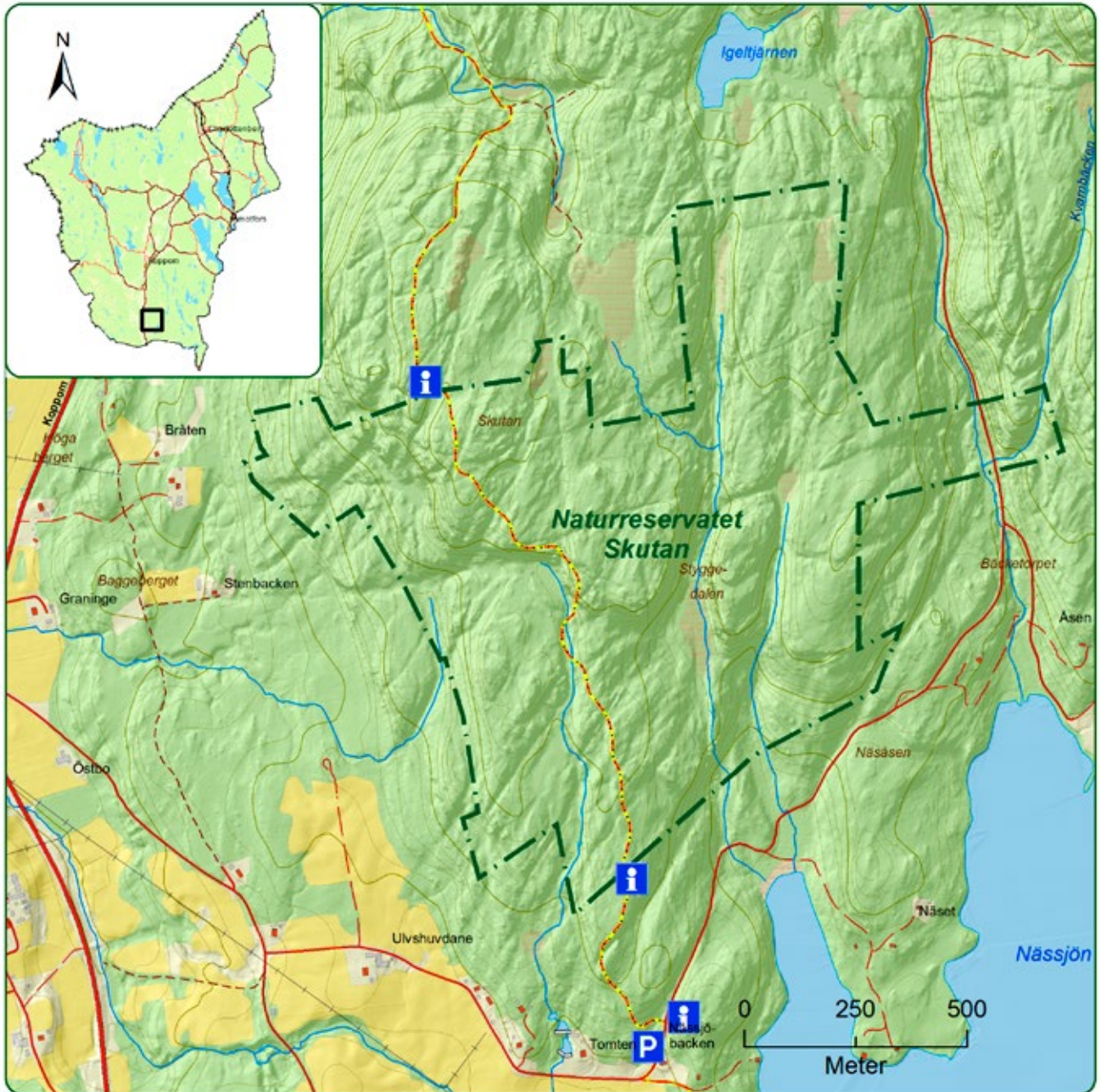
’ ’ *Basische mineralen zorgen voor een speciale flora van mossen en vaatplanten*

Een oude paardenweg en een deel van de wandelroute Pilgrimsleden lopen door het reservaat.

Er zijn veel vogels in het bos, zoals verschillende spechtsoorten die eten zoeken of hollen maken in naald- en loofbomen. Er zijn ook verschillende baltsplaatsen voor het auerhoen (*Tetrao urogallus*). De soorten in het reservaat die op de rode lijst voor bedreigde soorten staan van Ardatabanken zijn vooral te vinden in het oude, langzaam ontstane dennenbos met de waardevolle oude, grove loofbomen ertussen.



De kever (*Tragosoma depsarium*) is donkerbruin, licht glanzend en 20-30 mm lang. De antennes zijn flink, het hoofd en het halschild zijn behaard, en de ogen zijn groot. In Zweden komt deze kever vooral voor in oude omgevallen dennen. Om deze soort te helpen is het belangrijk om omgewaaide dennen in het bos te laten liggen.



# De kloof Klöftsprecka



De breukhelling met de kloof Klöftsprecka gezien vanaf de weg.

Van Koppom loopt een breukhelling in zuidelijke richting. Het is dezelfde lange breukhelling als waar het natuurreservaat Skutan bij ligt. Klöftsprecka is een 40 meter lange kloof in de berg die de breukhelling in tweeën deelt. De kloof is 1,5 meter breed en heeft een 15

meter hoge, naar binnen leunende bergwand. Hier komt het zeldzame en voor erosie gevoelige gesteente lamprofyr voor. De kloof is ontstaan doordat het zachtere lamprofyr in de loop der tijd geërodeerd is, terwijl het omliggende, hardere gneis overgebleven is.

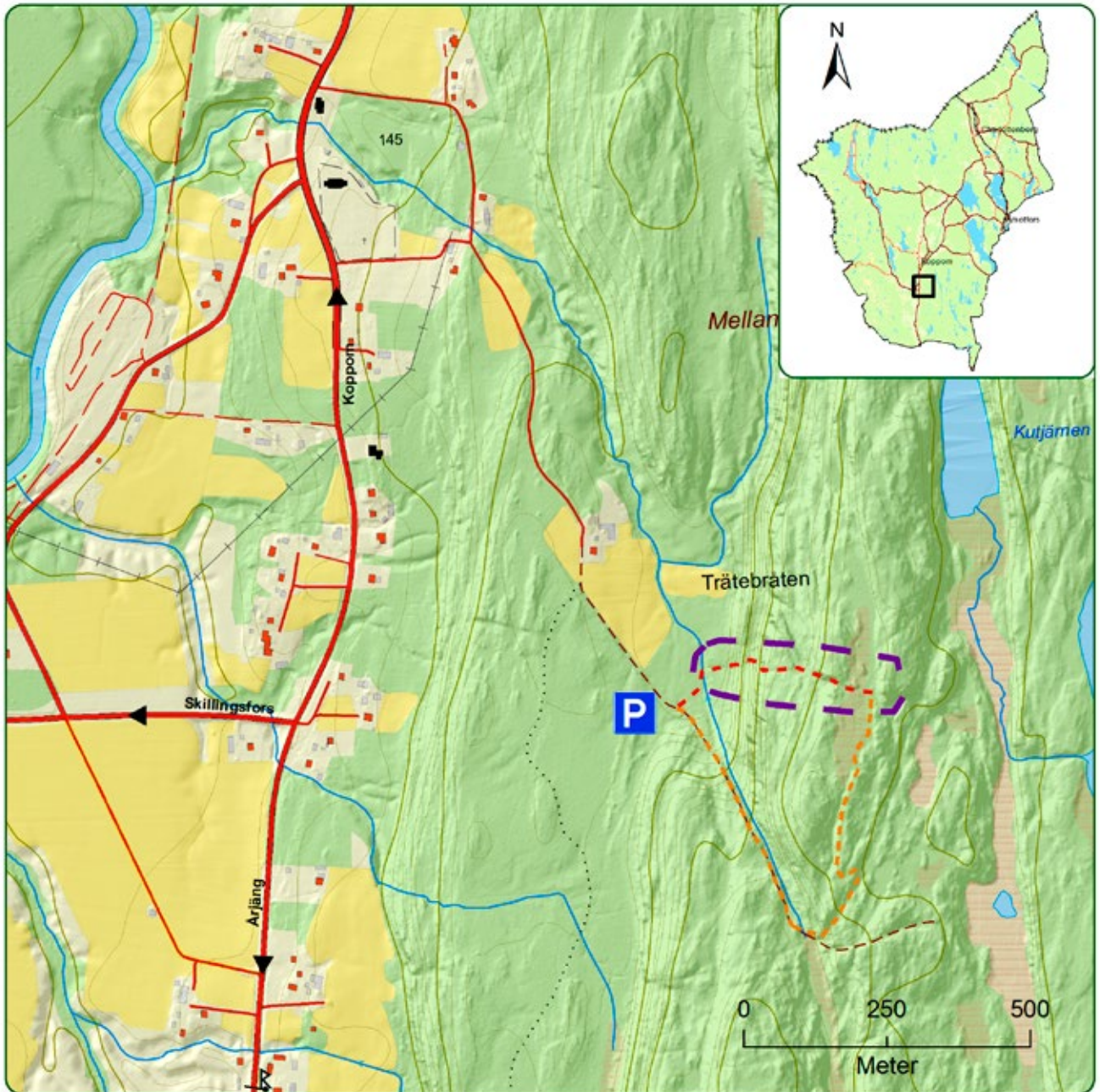
*’’ De beloning is een machtig gevoel wanneer u eenmaal tussen de bergwanden staat*

U kunt de auto parkeren bij de keerplaats van de grindweg. Hier ziet u het begin van het pad met oranje markering, waar u uit twee paden kunt kiezen. Het onderste loopt naar de bodem van de kloof. Dat is ongeveer 200 meter lopen. Het pad gaat verder de kloof in, het is steil en is uitdagend naar de top toe. De beloning is het machtige gevoel wanneer u eenmaal tussen de bergwanden staat. Pas op voor de losse, rollende ondergrond van stenen en grind! Op het pad moet u lopen en klimmen!

Het bovenste pad is wat langer, maar beter begaanbaar en brengt u naar het plateau van de breukhelling, waar het pad loopt dat naar de kloof leidt. Hier kunt u de kloof van boven zien.

Houd vooral een keer pauze langs het pad om van het uitzicht over de velden en akkers in Järnskog te genieten.





# De rivier Billan

’ ’ *Slechts één op de honderd miljoen mossellarven ontwikkelt zich tot mossel*

De Billan of Billälven is een waterloop die zorgt voor de afwatering van meerdere Noorse meren, onder andere Norra en Södra Bellingarna. De Billan mondt uit in de Vrångsälven. Het stuk tussen de Noorse grens en het meer Ämten is aangemerkt als een Natura 2000-gebied omdat de waterloop zeer belangrijk is voor de bedreigde en beschermde beekparelmossel (*Margaritifera margaritifera*). In vrijwel de gehele rivier zijn oudere mossels te vinden en op een aantal plekken leven veel kleine mossels. De beekparelmos-

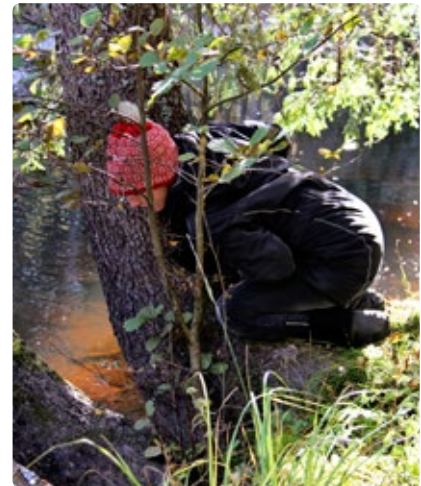
sel heeft kalkarm en helder stromend water nodig met een bodem van zand en grind. De soort komt voor van Slussåsen in het zuiden tot aan Södra Bellingen in het noorden. Dit lange stuk met beekparelmossels is niet alleen uniek voor Eda, maar voor de hele provincie.

De bevruchte eitjes van de beekparelmossel ontwikkelen zich op de kleppen van een vrouwelijke mossel tot larven, de glochidiums (het eerste stadium van de larve). Een vrouwelijke mossel

produceert tijdens de voortplantingsperiode drie tot vijf miljoen larven. Na vijf weken laat de vrouwelijke mossel de larven gaan in kleine verzamelingen, deze worden zeer smakelijk gevonden door de gastheren. Dit zijn vissen, eenjarige jongen van zalm (*Salmo salar*) en forel (*Salmo trutta*), deze eten de larven. Hierbij komen larven vast te zitten in de kieuwen van de vis waar ze acht tot tien maanden leven. Daarna laten ze los om de stroom te volgen naar een geschikte plek op de bodem.



Beekparelmossels bekijken met een waterkijker.



Mossels kijken vanaf de oever.



De Billan is een van de weinige waterlopen in Värmland met een grote populatie beekparelmossels.

De levenscyclus van de beekparelmossel is zeer gecompliceerd. Onderzoek heeft aangetoond dat slechts één op de honderd miljoen mossellarven zich ontwikkelt tot mossel. De beekparelmossel is na achttien tot twintig jaar geslachtsrijp en kan zeer oud worden. Het oudste gevonden exemplaar was 280 jaar oud! Als een vis al eens gastheer geweest is, wordt deze immuun en is dan niet langer ontvankelijk. Het is daarom van belang dat het water waar de beekparelmossel leeft een grote populatie forel of zalm kent.

De bovenloop van de rivier heeft een reeks krachtige stroomversnellingen met ertussen rustigere partijen. Verder naar het zuiden wordt het landschap vlakker en stroomt het water langzamer. De rivier begint er te meanderen, waardoor de bodem en oevers een fijner sediment hebben. Langs de rivier zijn op sommige plekken resten



De Billan met de weelderige begroeiing op de oevers.

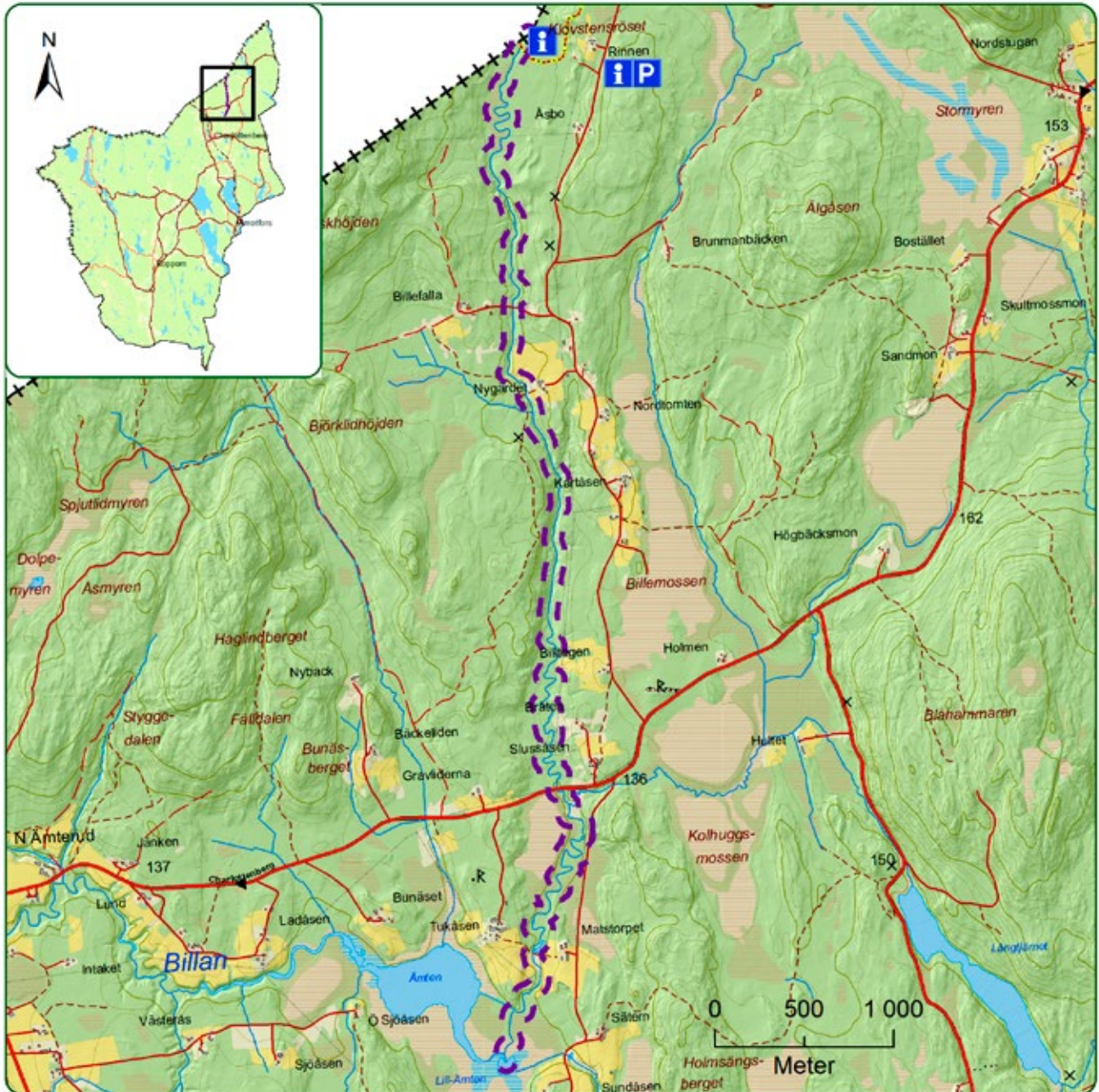
te zien uit de tijd dat er nog boomstammen over de Billan gevlot werden.

Op de oevers van de Billan groeit een smalle strook elzen, berken en wilgen. Dichter bij het meer Ämten nemen de berken toe. De bosjes langs het lagere deel van de rivier en rond Ämten vormen een goede plek voor verschillende vogelsoorten. Verder bij de rivier vandaan begint het sparrenbos.

De Billan is niet gereguleerd en aan Zweedse zijde en trekvissen worden er niet gehinderd. De rivier heeft veel stukken met hoge natuurwaarden in de vorm van uitstroomgebieden, overgelopen rotsen, kolken, verdiepingen, toestromende waterlopen en ongereguleerde afwatering van het meer. Er zijn soorten te vinden als forel (*Salmo trutta*), Europese rivierkreeft (*Astacus astacus*), reproducerende beekparelmossels en zeldzame bodemfauna. De Billan is gevrijwaard gebleven van illegale uitzetting van de Californische rivierkreeft (*Pacifastacus leniusculus*), waardoor de grote populatie Europese rivierkreeften behouden is. (De Californische rivierkreeft draagt de kreeftenpest die alle Europese rivierkreeften in een waterloop uitroeit.)



De Europese rivierkreeft (*Astacus astacus*) gedijt in de Billan.



# De weiden van Boda, Skillingmark

”Volg de vlinders en geniet van de bloemenpracht



Toegang tot de boerderij Västra Bråten met de hooilanden aan de bosrand.

De weidegrond in Västra Boda bij de boerderij Bråten is in de gemeente Eda het rijkst aan soorten. Op de weilanden wordt al generaties lang vee gehouden en gehooïd. Op de weiden van Boda wordt door de eigenaar nog steeds hooi geogst. Deze hooilanden worden al zeer lang op dezelfde manier bewerkt. Dankzij de jaarlijkse hooioogst is de flora en fauna bewaard gebleven, aangezien oude weidegronden goed zijn voor een rijk en gevarieerd insectenleven.

Er is nog nooit kunstmest gebruikt. Dat is te zien doordat er geen fluitenkruid of kroppaar op de weiden groeit. De weideflora is natuurlijk ontstaan.

Het gebied loopt lichtjes af richting het oosten. Het terrein is licht glooiend met hier en daar rotsen boven op de heuvels. De grondsoort is morene met veel zand en stenen waardoor de grond behoorlijk droog is.

Het hooien gebeurt handmatig ergens tussen 15 juli en 15 augustus. Het is belangrijk dat er op het juiste moment geogst wordt om de samenstelling van de weideflora te behouden. Het geogste hooi blijft drie tot vijf dagen liggen om zijn zaad te laten vallen en wordt daarna van de weide gehaald.

Hooi van een weide met een grote soortenrijkdom kan veertig tot tachtig verschillende soorten grassen en planten bevatten. Vergelijk dat eens met

modern weidehooi dat op akkergronden geteeld wordt. Dat bevat doorgaans twee grassoorten en één of twee klaversoorten.

Kijk uit naar bijzondere en zeldzame insecten zoals het zilverstreephooi-beestje (*Coenonympha hero*), deze vlinder is het landschapinsect van Värmland en kent hier een grote populatie. Soorten die goed gedijen op de weiden zijn onder andere valkruid (*Arnica montana*), ongelijkbladige distel (*Cirsium helenioides*), welriekende



Metaalvlinder (*Adscita statices*) op boterbloem (*Ranunculus acris*).



Ongelijkbladige distel (*Cirsium helenioides*).

nachtorchis (*Platanthera bifolia*), ruige weegbree (*Plantago media*), Europese trollius (*Trollius europaeus*), gewone vleugeltjesbloem (*Linum usitatissimum*), gevlekte orchis (*Dactylorhiza maculata*) en rond wintergroen (*Pyrola rotundifolia*).

Om het meeste uit uw bezoek aan Boda te halen, kunt u het beste vlak voor het hooien komen, dat op zijn vroegst 15 juli begint. Dan heeft u de grootste kans om bijzondere planten en orchideeën in bloei te zien.



Bosorchis (*Dactylorhiza fuchsii*).



Hommelvlinder (*Hemaris tityus*).



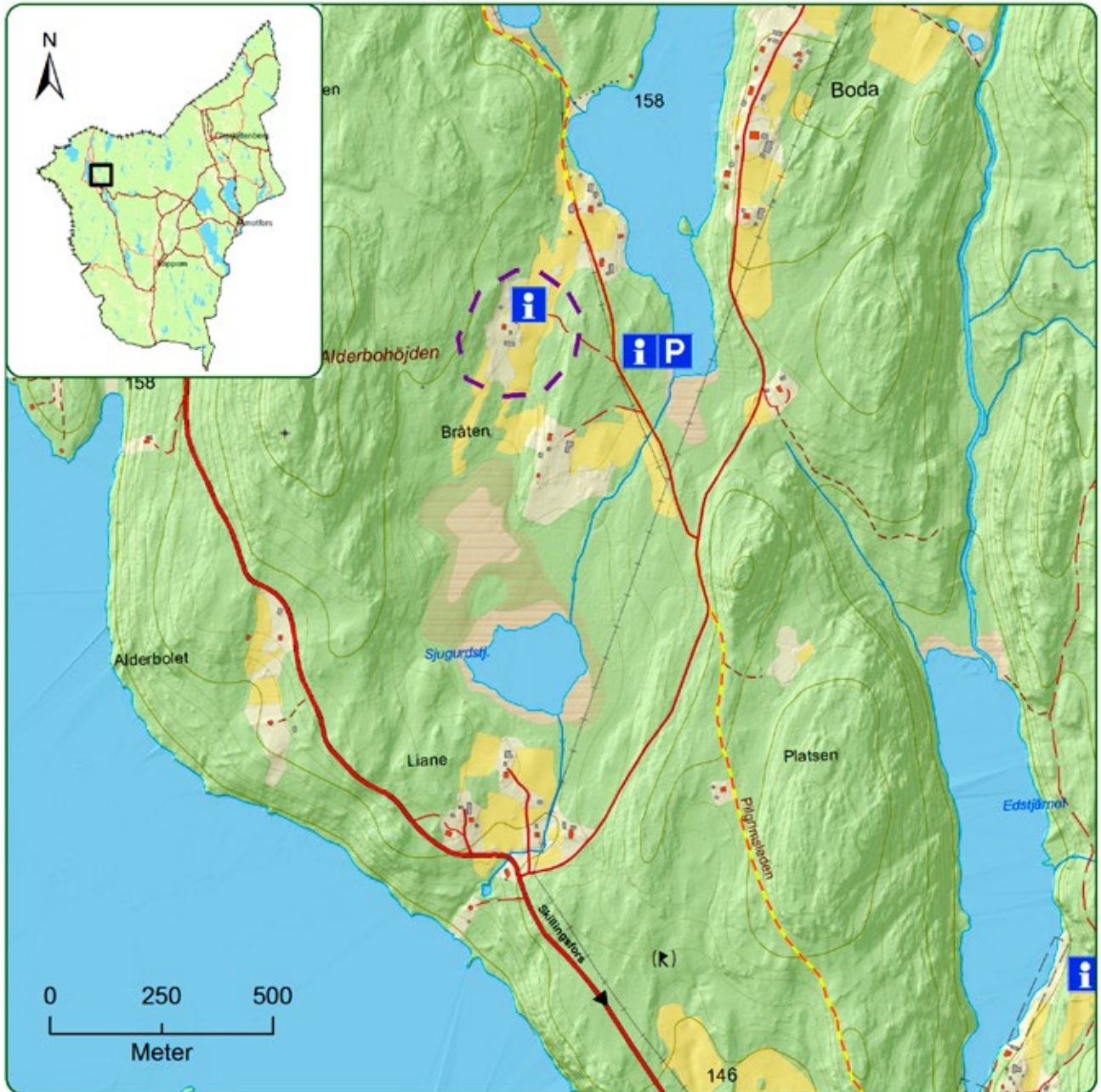
Vlinders wijzen de weg.

Vanaf de parkeerplaats is het ongeveer 300 meter lopen naar het informatiebord waarop de twee bloemenwandelingen uitgetekend staan. Volg de vlinders waarmee het pad gemarkeerd is en geniet van de bloemenpracht. Langs de paden vindt u meer informatie over bepaalde bloemen.

Lengte van de bloemenwandelingen: het zuidelijke pad 600 meter, het noordelijke pad 300 meter.

De weiden van Boda zijn beschermd, wat betekent dat u geen planten mag plukken en dat honden aan de lijn gehouden moeten worden.

Geniet van de bloemenpracht, maar blijf op de gemarkeerde paden, dit is namelijk privéterrein. Rapporten over de inventarisatie van de flora en fauna van de weiden kunt u downloaden van de website van de gemeente Eda [www.eda.se](http://www.eda.se).







De Svinryggen is een steile, zanderige heuvel rug die in de ijstijd is ontstaan. De Glomma, de grootste rivier van Noorwegen, stroomde door het dal op weg naar het Vänermeer en zorgde voor glaciofluviale afzetting. De Svinryggen ligt in de buurt van de schietbaan bij Kulleberget in Charlottenberg. Deze foto van een ansichtkaart is genomen in het begin van de twintigste eeuw. Let op de dennen die eruitzien alsof ze ongeveer 50 jaar oud zijn!

De Svinryggen in 2009. In honderd jaar tijd heeft de natuur het gebied weer veroverd. De grote bomen zijn meer dan 150 jaar oud. Tegenwoordig is er een geweldig gemengd naaldbos met veel dood hout, wat noodzakelijk is voor het overleven van een groot aantal soorten. Boven op de Svinryggen loopt een paadje, waar je kunt balanceren op de magnifieke, hoge en zanderige heuvelrug. Op de top zijn nog sporen van een bunker te zien.



Foto op de achterzijde

Valkruid (*Arnica montana*) krijgt bezoek van een honingbij (*Apis mellifera*).



Gemeente Eda  
Torget 1, 673 32 Charlottenberg, Zweden  
+46 (0)571-281 00  
[www.eda.se](http://www.eda.se)



Dit project is mede gefinancierd met een statelijke bijdrage voor lokale natuurbeschermingsprojecten.