

Budget och verksamhetsplan 2016 – 2018

Verksamhetsområde Bildning

2015-11-16



Eda kommun



Budget och verksamhetsplan 2015 – 2017

Verksamhetsområde Bildning

Innehållsförteckning

1. Inledning

2. Vision, övergripande mål och kännetecken

3. Organisation

4. Om verksamheten

Verksamhetsbeskrivning

5. Verksamhetsmål/Delmål, aktiviteter och indikatorer

5.1 Bra boendemöjligheter

5.2 Goda kommunikationer

5.3 Ett utvecklat näringsliv

5.4 Upplevelser

5.5 Offentlig service

5.6 Livslångt lärande

6. Budget 2016 – 2018

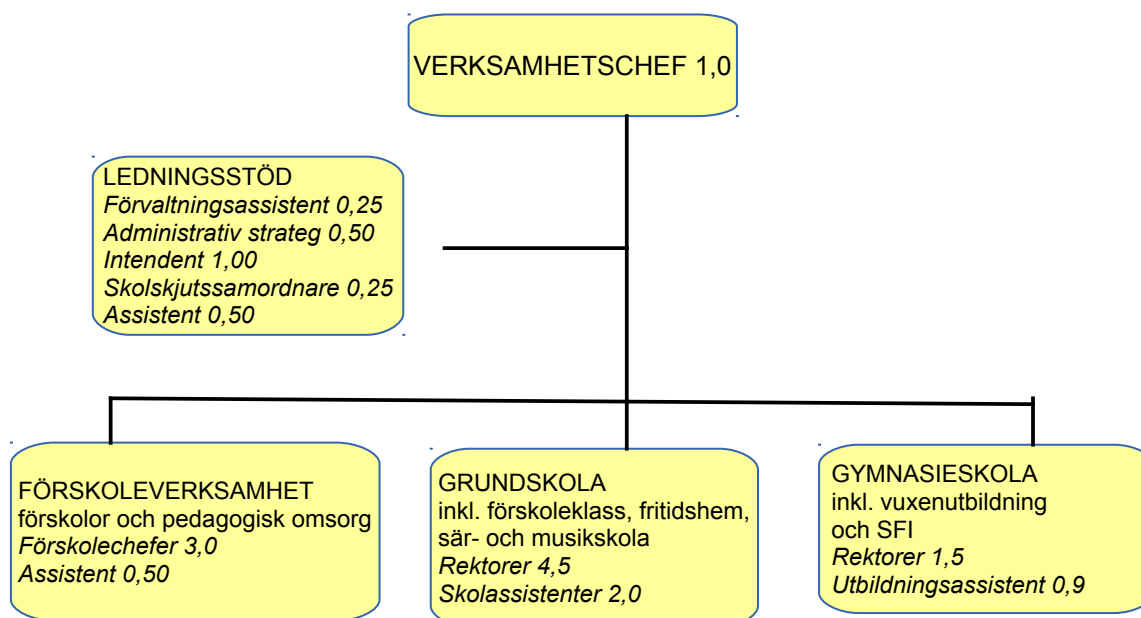
6.1 Driftplan

6.2 Större förändringar, effektiviseringar

6.3 Större förändringar, utökade behov

Organisation

Verksamhet bildning 2016



1Bildning

Verksamheten Bildning omfattar förskola, pedagogisk omsorg (f d familjedaghem), förskoleklass, grundskola, skolbarnsomsorg, särskola, gymnasieskola, gymnasiesärskola, vuxenutbildning, Svenska för invandrare och musikskola. Bildning leds av en verksamhetschef som även är ansvarig tjänsteman inför bildningsutskottet.

Arbetet inom verksamhetsområde Bildnings verksamheter kännetecknas av:

Kvalitet, personalen har rätt kunskap och kompetens för de arbetsuppgifter de utför och alla arbetar utifrån uppdraget att ha barns/elevs/ungdomars bästa i fokus.

Smidighet, det finns tydliga rutiner men också flexibilitet inom verksamheterna, samtidigt som ett positivt bemötande är kännetecknande för alla som arbetar i förvaltningen.

Tillgänglighet, förtroendeskapande samarbetsvilja där information och flexibilitet är viktiga ingredienser.

Småskalighet, som innebär att beslut fattas så nära verksamheterna som det är möjligt.

Verksamhetsbeskrivning

Verksamhetsområde Bildning

Verksamheten Bildning omfattar förskola, pedagogisk omsorg (f d familjedaghem), förskoleklass, grundskola, skolbarnsomsorg, särskola, gymnasieskola, gymnasiesärskola, vuxenutbildning, svenska för invandrare (SFI) och musikskola.

Förskoleverksamhet

Förskoleverksamhet anordnas i förskola och i pedagogisk omsorg. För de föräldrar som arbetar eller studerar erbjuds barnomsorg utifrån tillsynsbehovet. För barn till arbetslösa och till föräldralediga erbjuds barnomsorg 15 timmar per vecka. Alla barn från 3 års ålder erbjuds kostnadsfri allmän förskola omfattande 525 timmar per år.

Sammantaget beräknas som mest ca 470 barn vara i behov av förskoleverksamhet under 2016. Antalet platser i pedagogisk omsorg är ca 15. I kommunens förskolor finns ca 440 platser.

Grundskola, förskoleklass och skolbarnsomsorg

Läsåret 2015/2016 finns 800 elever i förskoleklassen och grundskolan. Elevantalet har tidigare minskat under ett antal år, men beräknas nu öka med ca 20-30 elever för varje år.

Undervisningen bedrivs på fyra skolenheter, varav två enheter erbjuder undervisning i år 7-9.

Fritidshemsverksamheten bedrivs integrerat med förskoleklassen och grundskolan. Barn som är placerade i pedagogisk omsorg flyttas till fritidshem, när barnet börjar i förskoleklass. Under 2015/2016 beräknas ca 290 barn vara i behov av skolbarnsomsorg.

Grundsärskola

Kommunens grundsärskola bedrivs på Gunnarsbyskolan. Totalt finns för närvarande 4 elever inom den obligatoriska grundsärskolan.

Gymnasieskola

Gymnasieutbildning bedrivs i nationella program samt de fem introduktionsprogrammen. Kommunens gymnasieskola erbjuder 3 nationella program, restaurang- och livsmedelsprogrammet, hotell och turismprogrammet, samt industritekniska programmet. All undervisning bedrivs i Åmotfors. Läsåret 2015/2016 studerar totalt 79 elever vid kommunens gymnasieskola, av dem är 37 inskrivna vid introduktionsprogrammen främst vid språkintroduktionsprogrammet.

Eda kommun utgör tillsammans med övriga Värmlandskommuner ett samverkansområde för gymnasieutbildningar.

Från och med hösten 2013 bedriver Eda kommun både grundläggande och gymnasial vuxenutbildning i egen regi. För närvarande studerar 69 personer på vuxenutbildningen.

Svenska för invandrare (SFI) bedrivs sedan januari 2011 i Eda kommun. Elevantalet varierar oftast mellan 70 och 80 elever.

Gymnasiesärskola

I kommunen finns 3 nationella program, programmet för hotell restaurang och bageri, programmet för fastighet, anläggning och byggnation samt programmet för

administration, handel och varuhantering. 3 elever studerar vid gymnasiesärskolan under läsåret 2014/2015. Undervisningen är förlagd till Åmotfors. Bildningsutskottet har beslutat om antagningsstopp inför läsåret 2015/2016 och inför läsåret 2016/2017 läggs gymnasiesärskolan i Eda ner.

Musikskola

Musikskolan erbjuder frivillig musikundervisning för barn och ungdomar i kommunen men skall även finnas till hands för kommunens övriga invånare som musikalisk resurs.

Ledningsgruppen inom bildning

Under 2012 genomgick Bildnings ledningsgrupp en ledningsutveckling som syftar till utveckling av ledarskapet och effektivisering av organisationen och dess arbete.

Under 2013 och 2014 vidareutvecklades detta arbete och nu utgår arbetet mer från de utvecklingsplaner som utarbetats för förskolan och grundskolan. Fokus kommer mera att vara på det pedagogiska ledarskapet.

Målet är att ledningsgruppen ska arbeta med god framförhållning och effektivitet för att möta de utmaningar framtiden ställer verksamheterna inför.

5. Verksamhetsmål/Delmål, aktiviteter och indikatorer

5.1 Bra boendemöjligheter

Skapa en säker, trygg och frisk kommun som erbjuder attraktiva boendemiljöer

Verksamhetsmål:

- *Ett barn ska erbjudas plats vid en förskoleenhet så nära barnets eget hem som möjligt. Hänsyn ska tas till barnets vårdnadshavares önskemål.*
- *Genom fysisk aktivitet och utbildning kring vikten av sunda levnadsvanor, bidra till god hälsa hos barn/elever*

Aktiviteter för att nå målen:

- *Alla barn/elever ska ges möjlighet till daglig fysisk aktivitet i förskola/skola/fritidshem.*
- *Alla barn/elever ska få utbildning i kost och livsstilsfrågor.*
- *Bildningsverksamheter följer riktlinjerna vad gäller frukost/mellanmål, som ska vara näringsriktiga.*
- *Inventera skolgårdar och lekplatser så att de lockar till fysisk aktivitet.*
- *Stöd och service genom familjecentralen.*
- *Eda kommuns elevhälsa arbetar med utgångspunkt i "ELSA" (elevhälsodatabas)*
- *Alla grundskolor/gymnasieskolor arbetar aktivt för att förebygga tobaksanvändning.*
- *Grundskolan i Eda genomför föräldramöten med teman kring alkohol, tobak och drogprevention*
- *Vårdnadshavare erbjuds förskola nära hemmet i mån av plats.*
- *Arbete med att starta "första linjen" i Eda kommun i samverkan med landstinget.*

Indikatorer	Enhet	Utfall 2014	Plan 2015	Mål 2016
Andel barn som har barnomsorgsplats enligt vårdnadshavares önskemål	procent	97	100	100
Redovisning av data i "Elsa" som direkt relaterar till målet	procent	Separat redovisning	Arbete för att minska psykisk ohälsa	Färre barn/unga med psykisk ohälsa
Andel barn/elever som har tillgång till planerad fysisk aktivitet varje dag	procent	Förskolan 100 Gunnarsby: F-3 4 ggr/v 4-5 3 ggr/v 6-9 2 ggr/v Hierne 100 Gärdes ej varje dag Adolfors 100 Gunnerud 100 Gymnasiesär 100 Gymnasiet 30 Vux utb 5	100	100

5.2 Goda kommunikationer

Med vägar, järnväg och tele/IT-kommunikation. Bra förbindelser inom och till kommunen för arbete, fritid och utbildning.

Inga verksamhetsmål inom bildning

5.3 Ett utvecklat näringsliv

Som bidrar till tillväxt och ökad sysselsättning. Vi ska stödja entreprenörskap och innovationer och ta tillvara lokala förutsättningar.

Inga verksamhetsmål inom bildning

5.4 Upplevelser

Eda kommun skall erbjuda ett attraktivt kultur- och fritidsutbud som är berikande både för invånare som besökare. Vi ska lyfta fram och utveckla det som finns.

Verksamhetsmål:

- *Musikskola ska finnas tillgänglig för alla grundskole- och gymnasieelever i kommunen.*
- *Möjligheter till kulturupplevelser skapas för barn och unga inom kommunens verksamheter*
- *Möjligheter till friluftsupplevelser skapas för barn och unga inom kommunens verksamheter*

Aktiviteter för att nå målen:

- *Musikskolan marknadsför sin verksamhet så att alla elever och föräldrar har tillgång till information och eleverna ges likartade förutsättningar att delta*
- *"Skapande skola", bidrag från kulturrådet, nyttjas i förskoleklass och grundskola. Via bidraget ges möjligheter till kulturupplevelser i närmiljön, men även på andra platser som Oslo och Karlstad*
- *Förskolan erbjuds kulturupplevelser genom barnteater, besök på biblioteken osv*
- *Friluftsupplevelser inom grundskolan och gymnasiet, erbjuds via SMARTIS, friluftsdagar, skolskog mm*
- *I ämnet "idrott och hälsa" ingår friluftsliv som en del*
- *Utomhuspedagogik är en del av förskolans naturliga vardagsliv*

Indikatorer	Enhet	Utfall2014	Plan 2015	Mål 2016
Musikskolan: Antal elever	antal	201	220	220
Antal kulturupplevelser via Skapande skola	antal			

5.5 Offentlig service

En god och behovsrelaterad offentlig service till kommunens innevånare

Verksamhetsmål:

- *Bildning ska samverka kring barn och unga, med övriga verksamheter i förvaltningen.*
- *Nyttjande av E-tjänster ska öka*

Aktiviteter för att nå målen:

- *Utveckla samverkan med IFO samt med andra aktörer*
- *Arbeta med samtidiga möten inom grundskolan/gymnasieskolan*
- *Fungerande barnhälsoteam kring barn i förskoleåldrar.*
- *Familjecentralen ger stöd och service*
- *Samverkansavtal finns mellan bildning och IFO*
- *E-tjänster finns att tillgå för att förenkla kommuninvånarnas kontakter med bildnings verksamheter.*

Indikatorer	Enhet	Utfall2014	Plan 2015	Mål 2016
Redovisning av vilka forum för samverkan som finns (antal möten)	Antal och benämning	Familjecentral Barnhälsoteam	Framtidsgrupp Barnhälsoteam	Familjecentral Framtidsgrupp Barnhälsoteam Samtidigt möte Anmälningmöten
Nyttjande av e-tjänster				

5.6 Livslångt lärande

Kunskap för att möta framtidens kompetenskrav. En ökad utbildningsnivå. Möjligheter till distansutbildning.

Verksamhetsmål:

- *Skapa förutsättningar för att alla elever i grundskolan och gymnasiet ska minst klara kunskapskraven*
- *Skapa förutsättningar för att förskolans verksamhet ska uppfylla målen i Lpfö*
- *Skapa god tillgång till digitala verktyg och internetuppkoppling, för lärare och barn/elever i för-, grund- och gymnasieskola*
- *Genom ett aktivt likabehandlingsarbete skapa en trygg skolgång*
- *Elevhälsan ska bidra till att skapa miljöer, ute och inne, som främjar utveckling och hälsa*
- *Goda möjligheter till vuxenstudier för kommunens invånare*
- *Möjligheter till distansstudier för ungdomar och vuxna i kommunen*
- *Skapa intresse hos Eda-borna för att arbeta i förskola- skola*
- *Alla Eda-bor ska ha tillgång till studie- och yrkesvägledning*

Aktiviteter för att nå målen:

- *Lärarna i Eda undervisar i enlighet med sin behörighet och ämneskompetens*
- *Utvecklingsarbete pågår på alla enheter i syfte att utveckla undervisningen.*

- Utvecklingsarbetet samordnas och leds av rektor/förskolechef tillsammans med förstelärare, lektor och lärledare
- Förskolan arbetar systematiskt med dokumentation och uppföljning
- Alla elever som behöver får studiehandledning på sitt modersmål, samt undervisning i modersmålet och svenska som andraspråk.
- Kommunen samverkar med andra utbildningsanordnare för att ge invånare möjlighet till studier i behovsanpassad studiemiljö.
- Forum finns i alla verksamheter – där man träffas regelbundet för att följa upp elevernas upplevelse av trygghet
- Arbetsmiljö-och trygghetsfrågor lyfts bl a på arbetsplatsträffar och i likabehandlingsteam
- Det finns en IT-grupp som ansvarar för frågor kring IT-uppbyggnad
- Pedagoger utbildas i att använda IKT som pedagogiska redskap
- Genom ett entreprenöriellt förhållningssätt hos pedagogerna uppmuntras och möjliggörs entreprenörskap hos barnen/eleverna i för-, grund- och gymnasieskolan
- Fritidshemmen kompletterar skolan genom att ge eleverna andra erfarenheter och kunskaper än de normalt får i skolan
- Studie och yrkesvägledning för vuxna byggs upp i kommunen
- Möjligheter till distansstudier – koncept byggs upp i kommunen
- Marknadsföring av en arbetsmarknad inom förskola-skola, i kommunen

Indikatorer	Enhet	Utfall 2014	Plan 2015	Mål 2016
Elevernas måluppfyllelse avseende betyg (fullst.avgångsbetyg)	procent	Gunnarsby 80,4 Hierne 76,9	85	100
Elevernas måluppfyllelse avseende nationella prov	procent	Åk 9: Sv 94 Åk 9: Ma 90 Åk 9: Eng 97 Åk 6: Sv 99 Åk 6: Ma 92 Åk 6: Eng 88 Åk 3: Sv 83 Åk 3: Ma 73	85	100
Andel elever som är behöriga till gymnasiet	procent	Gunnarsby 92,6 Hierne 88,4	90	100
SKL enkät år 5 och år 8 <i>Jag känner mig trygg i skolan</i>	procent	Åk 5: 96 Åk 8: 99	-	100
Antal likabehandlingsärenden per enhet	antal	Gunnarsby 6 Hierne 4 Gärdes 1 Adolfsfors 1 Gunnerud 0 Förskolor 3 Gymnasiet 2	0	0
Antal vuxenstuderande	antal			
Antal studerande på distans	antal			
Antal lärarstudenter, skrivna i Eda, på KAU	antal			

6. Budget

6.1 Internbudget Drift

6.2 Större förändringar, effektiviseringar

Verksamhetsmässiga och ekonomiska förändringar 2016– 2018:

- Avveckling av gymnasiesärskolan
- Endast en nivå inackorderingsbidrag, från tre nivåer till en.
- Vårdnadsbidraget tas bort, beslut i Riksdagen nov 2015.

6.3 Större förändringar, ökade behov

Verksamhetsmässiga och ekonomiska förändringar 2016 – 2018:

- Ny förskoleavdelning vid förskolan Droppen, kostnader som ej ryms i tilldelning inför 2015
- Behov av nya förskoleplatser i Åmotfors, ca 15 platser
- Behov av förskoleplatser i Koppom, ca 10 platser
- Utökade behov i förskolan, resurspersoner för barn med rätt till särskilt stöd
- Ökade städkostnader, skolor pga skärpt lagstiftning
- Ökade kostnader resurspersoner grundskolan för elever med rätt till särskilt stöd